

# รายงาน ข้อมูลพื้นฐาน นักศึกษาใหม่

มหาวิทยาลัยเทคโนโลยีราชมงคลพระนคร

Rajamangala University of Technology Phra Nakhon

ปีการศึกษา

2566



**RMUTP**

Policy and Planning Division

# คำนำ

รายงานสรุปข้อมูลพื้นฐานนักศึกษาใหม่ ปีการศึกษา 2566 มหาวิทยาลัยเทคโนโลยีราชมงคลพระนคร เป็นการวิเคราะห์ข้อมูลพื้นฐานด้านต่างๆ ที่เกี่ยวกับนักศึกษาใหม่ ในด้านเพศ การรับเข้า เชื้อชาติ ภูมิภาค ความพิการ รวมถึงสถานภาพครอบครัว สังคม และเศรษฐกิจ ของนักศึกษาที่ลงทะเบียนเข้ามาศึกษาในมหาวิทยาลัย เพื่อเสนอสารสนเทศที่เป็นประโยชน์ต่อการบริหาร วางแผนและพัฒนากิจการจัดการเรียนการสอน ตลอดจนเป็นฐานข้อมูลพื้นฐานนักศึกษาของมหาวิทยาลัย สำหรับการศึกษาวิจัยเพื่อพัฒนามหาวิทยาลัยในโอกาสต่อไป

โอกาสนี้กองนโยบายและแผน ขอขอบคุณสำนักส่งเสริมวิชาการและงานทะเบียน ที่ให้ความอนุเคราะห์ข้อมูลนักศึกษาใหม่ที่ผ่านการขึ้นทะเบียนจากระบบทะเบียนนักศึกษา ในการจัดทำรายงานฉบับนี้จนสำเร็จ ล่วงด้วยดี และหวังเป็นอย่างยิ่งว่าจะเป็นประโยชน์ต่อหน่วยงานและผู้ที่เกี่ยวข้องหากต้องการทราบรายละเอียดเพิ่มเติมหรือมีข้อเสนอแนะกรุณาแจ้งกองนโยบายและแผน เพื่อการพัฒนาและปรับปรุงรายงานให้สมบูรณ์ยิ่งขึ้นต่อไป

งานวิจัยสถาบันและสารสนเทศ  
กองนโยบายและแผน

# สารบัญ

บทสรุปผู้บริหาร	ก
บทนำ	1
สรุปจำนวนนักศึกษาใหม่	4
ข้อมูลพื้นฐานนักศึกษาใหม่ ปีการศึกษา 2566	5
- ด้านข้อมูลทั่วไป	5
- ด้านสังคมและเศรษฐกิจ	11
ภาคผนวก รายละเอียดข้อมูลพื้นฐานนักศึกษาใหม่	21
ตาราง 1 จำนวนนักศึกษาใหม่ ปีการศึกษา 2566 จำแนกตามเพศ	22
ตาราง 2 จำนวนนักศึกษาใหม่ ปีการศึกษา 2566 จำแนกตามประเภทการรับเข้า	23
ตาราง 3 จำนวนนักศึกษาใหม่ ปีการศึกษา 2566 จำแนกตามประเภทการเรียน	24
ตาราง 4 จำนวนนักศึกษาใหม่ ปีการศึกษา 2566 จำแนกตามการได้ทุน	25
ตาราง 5 จำนวนนักศึกษาใหม่ ปีการศึกษา 2566 จำแนกตามภูมิลำเนา	26
ตาราง 6 จำนวนนักศึกษาใหม่ ปีการศึกษา 2566 จำแนกเชื้อชาติ	27
ตาราง 7 จำนวนนักศึกษาใหม่ ปีการศึกษา 2566 จำแนกตามความพิการ	28
ตาราง 8 จำนวนนักศึกษาใหม่ ปีการศึกษา 2566 จำแนกตามสถานภาพของบิดา	29
ตาราง 9 จำนวนนักศึกษาใหม่ ปีการศึกษา 2566 จำแนกตามสถานภาพของมารดา	30
ตาราง 10 จำนวนนักศึกษาใหม่ ปีการศึกษา 2566 จำแนกตามอาชีพของบิดา	31
ตาราง 11 จำนวนนักศึกษาใหม่ ปีการศึกษา 2566 จำแนกตามอาชีพของมารดา	32
ตาราง 12 จำนวนนักศึกษาใหม่ ปีการศึกษา 2566 จำแนกตามอาชีพของผู้ปกครอง	33
ตาราง 13 จำนวนนักศึกษาใหม่ ปีการศึกษา 2566 จำแนกตามรายได้ของบิดา	34
ตาราง 14 จำนวนนักศึกษาใหม่ ปีการศึกษา 2566 จำแนกตามรายได้ของมารดา	35
ตาราง 15 จำนวนนักศึกษาใหม่ ปีการศึกษา 2566 จำแนกตามรายได้ของผู้ปกครอง	36

# RMUTP

Policy and Planning Division

Rajamangala University of Technology Phra Nakhon



# บทสรุปผู้บริหาร

## ข้อมูลพื้นฐานนักศึกษาใหม่ ปีการศึกษา 2566

ข้อมูลพื้นฐานนักศึกษาใหม่ ที่มาขึ้นทะเบียนเป็นนักศึกษาของมหาวิทยาลัยเทคโนโลยีราชมงคลพระนคร ประจำปีการศึกษา 2566 ผ่านระบบการลงทะเบียนนักศึกษาของสำนักทะเบียนและประมวลผล (ข้อมูล ณ วันที่ 31 กรกฎาคม 2566) มีข้อมูลพื้นฐาน ดังนี้

จำนวนนักศึกษาใหม่ **4,034** คน

### ด้านข้อมูลทั่วไป

นักศึกษาใหม่ ส่วนใหญ่เป็นเพศชายจำนวน 2,032 คน (ร้อยละ 50.37)

ได้จากการสอบคัดเลือกโดย TCAS มากที่สุด จำนวน 1,560 คน (ร้อยละ 38.67)

ทั้งหมดเรียนโครงการปกติ จำนวน 4,034 คน (ร้อยละ 100)

ส่วนใหญ่ไม่ได้รับทุน จำนวน 3,992 คน (ร้อยละ 98.96)

มีภูมิลำเนาเดิมมาจากกรุงเทพฯ และปริมณฑล มากที่สุด จำนวน 2,317 คน (ร้อยละ 57.44)

ส่วนใหญ่เชื้อชาติไทย 3,992 คน (ร้อยละ 98.96)

และไม่พิการ จำนวน 4,024 คน (ร้อยละ 99.75)



### สังคมและเศรษฐกิจ

**บิดา** ส่วนใหญ่มีชีวิต จำนวน 3,656 คน (ร้อยละ 90.63) มีอาชีพอิสระ/รับจ้าง มากที่สุด จำนวน 1,072 คน (ร้อยละ 26.57) มีรายได้น้อยกว่าหรือเท่ากับ 15,000 บาทต่อเดือน มากที่สุด จำนวน 1,353 คน (ร้อยละ 33.54)

**มารดา** ส่วนใหญ่มีชีวิต จำนวน 3,736 คน (ร้อยละ 92.61) มีอาชีพอิสระ/รับจ้าง มากที่สุด จำนวน 971 คน (ร้อยละ 24.07) ส่วนใหญ่มีรายได้น้อยกว่าหรือเท่ากับ 15,000 บาทต่อเดือน มากที่สุด จำนวน 1,769 คน (ร้อยละ 43.85)

**ผู้ปกครอง** ส่วนใหญ่ผู้ปกครองมีอาชีพอิสระ/รับจ้าง มากที่สุด จำนวน 966 คน (ร้อยละ 23.95) และมีรายได้น้อยกว่าหรือเท่ากับ 15,000 บาทต่อเดือน มากที่สุด จำนวน 2,010 คน (ร้อยละ 49.83)



# บทนำ

## หลักการและเหตุผล

การจัดการศึกษาระดับอุดมศึกษา เป็นการศึกษาระดับวิชาชีพชั้นสูง มุ่งการผลิตบุคลากรเข้าสู่ตลาดแรงงานของประเทศ ปัจจุบันการขยายตัวของสถาบันอุดมศึกษาเพิ่มมากขึ้น ตามความต้องการของสังคมที่จะพัฒนาการศึกษาและยกระดับการเรียนรู้ของประชาชนให้กว้างขวางและทั่วถึง ประชาชาติยังมีความต้องการบุคลากรที่มีความรู้ความสามารถ มีคุณธรรมและจริยธรรม บางสาขาวิชามีความต้องการบุคลากรอยู่ในระดับมากจนเรียกว่า เป็นสาขาที่ขาดแคลนและความขาดแคลนบัณฑิตที่มีความสามารถเหล่านี้ ส่งผลกระทบต่อการพัฒนาประเทศ ทำให้การพัฒนามีความล่าช้าได้ จึงเป็นเรื่องสำคัญที่สถาบันอุดมศึกษาต่างๆ ต้องตระหนักถึงบทบาทและความจำเป็นที่จะต้องปรับบทบาทให้การดำเนินการต่างๆ มีความคล่องตัว สามารถผลิตบัณฑิตตรงกับความต้องการของประเทศชาติอย่างที่ได้ตั้งไว้

ปีการศึกษา 2566 มหาวิทยาลัยเทคโนโลยีราชมงคลพระนครมีนักศึกษาใหม่ทั้งหมด ทั้งระดับปริญญาตรีและบัณฑิตศึกษา จำนวน 4,034 คน (ข้อมูล ณ วันที่ 31 กรกฎาคม 2566) มีคณะเพื่อจัดการเรียนการสอนจำนวน 9 คณะ 1 วิทยาลัย ได้แก่

- คณะครุศาสตร์อุตสาหกรรม
- คณะเทคโนโลยีคหกรรมศาสตร์
- คณะเทคโนโลยีสื่อสารมวลชน
- คณะบริหารธุรกิจ

- คณะวิทยาศาสตร์และเทคโนโลยี
- คณะวิศวกรรมศาสตร์
- คณะศิลปศาสตร์
- คณะอุตสาหกรรมสิ่งทอและออกแบบแฟชั่น
- คณะสถาปัตยกรรมศาสตร์และการออกแบบ
- วิทยาลัยการบริหารแห่งรัฐ

นอกจากนี้ยังมีหน่วยงานที่ให้การสนับสนุนการเรียนการสอน เช่น สำนักวิทยบริการและเทคโนโลยีสารสนเทศ สำนักส่งเสริมวิชาการและงานทะเบียน สถาบันวิจัยและพัฒนา กองพัฒนานักศึกษา สถาบันภาษา สถาบันสหวิทยาการดิจิทัลและหุ่นยนต์ เป็นต้น

การศึกษาข้อมูลพื้นฐานของนักศึกษาใหม่ที่เข้าศึกษาในมหาวิทยาลัยเทคโนโลยีราชมงคลพระนครนี้ ทำให้ได้ข้อมูลประกอบการวางแผน ที่จะเป็นประโยชน์อย่างยิ่งสำหรับการกำหนดนโยบายด้านการจัดการเรียนการสอน การให้บริการนักศึกษา เพื่อที่จะได้ผลิตบัณฑิตที่มีคุณภาพออกไปรับใช้สังคมต่อไปในอนาคต และใช้เป็นข้อมูลพื้นฐานสำหรับนักวิจัยของมหาวิทยาลัย รวมทั้งได้ทราบพื้นฐานทางเศรษฐกิจและสังคมของนักศึกษาใหม่ที่เข้าศึกษาต่อในมหาวิทยาลัย ซึ่งจะเป็ประโยชน์สำหรับการออกแนะแนวการศึกษาต่อได้ตรงกับกลุ่มเป้าหมายในปีต่อไป

## วัตถุประสงค์การวิเคราะห์

รายงานสรุปข้อมูลพื้นฐานนักศึกษาใหม่ ประจำปีการศึกษา 2566 มีวัตถุประสงค์ ดังนี้

1. เพื่อให้ทราบจำนวนนักศึกษาใหม่ ระดับประกาศนียบัตรวิชาชีพ ปริญญาตรีและบัณฑิตศึกษา
2. เพื่อให้ทราบถึงสถานภาพของนักศึกษาใหม่ ระดับประกาศนียบัตรวิชาชีพ ปริญญาตรีและบัณฑิตศึกษา ในด้านข้อมูลทั่วไป ด้านสังคมและเศรษฐกิจ เป็นต้น

## ขอบเขตการวิเคราะห์

นักศึกษาใหม่ ที่ผ่านการขึ้นทะเบียนเป็นนักศึกษาจากระบบการลงทะเบียนนักศึกษาของสำนักส่งเสริมวิชาการและงานทะเบียน เพื่อเข้าศึกษาในมหาวิทยาลัยเทคโนโลยีราชมงคลพระนคร ปีการศึกษา 2566 ระดับประกาศนียบัตรวิชาชีพ ปริญญาตรีและบัณฑิตศึกษา จำนวน 4,034 คน (ข้อมูล ณ วันที่ 31 กรกฎาคม 2566) โดยจำแนกตามข้อมูลพื้นฐานของนักศึกษาใหม่ ดังนี้

1. ด้านข้อมูลทั่วไป ได้แก่ เพศ ประเภทของการรับเข้าศึกษา ประเภทการเรียน พุน ภูมิสำเนาเดิม เชื้อชาติ และความพิการ
2. ด้านสังคมและเศรษฐกิจ ได้แก่ สถานภาพของบิดา สถานภาพมารดา อาชีพของบิดา อาชีพของมารดา อาชีพของผู้ปกครอง รายได้ของบิดา รายได้ของมารดา และรายได้ของผู้ปกครอง

## วิธีดำเนินการวิเคราะห์

1. ขอความอนุเคราะห์ข้อมูลประวัตินักศึกษาใหม่ ประจำปีการศึกษา 2566 จากสำนักส่งเสริมวิชาการและงานทะเบียน
2. ตรวจสอบความถูกต้องของข้อมูล
3. วิเคราะห์ข้อมูลนักศึกษาใหม่และข้อมูลพื้นฐานนักศึกษาใหม่ โดยใช้สถิติ คือความถี่ (Frequency) และร้อยละ (Percentage)
4. นำเสนอผลการวิเคราะห์ข้อมูลด้วยตารางและแผนภูมิ พร้อมการบรรยาย
5. จัดทำรูปเล่มรายงานฉบับสมบูรณ์ เสนอต่อผู้บริหาร และเผยแพร่ข้อมูลผ่านเว็บไซต์กองนโยบายและแผน

## ประโยชน์ที่คาดว่าจะได้รับ

1. เพื่อเป็นแนวทางในการวางแผนการรับนักศึกษาให้สอดคล้องกับสภาพปัจจุบัน
2. เพื่อเป็นประโยชน์ในการกำหนดนโยบายการผลิตบัณฑิต ตลอดจนการให้บริการนักศึกษา การส่งเสริมและพัฒนาการศึกษาในด้านต่างๆ
3. เพื่อใช้เป็นข้อมูลพื้นฐานสำหรับหน่วยงานอื่นๆนำไปใช้ประโยชน์

## นิยามคำศัพท์

1. นักศึกษาใหม่ หมายถึง นักศึกษาใหม่คงอยู่ผ่านการขึ้นทะเบียนเป็นนักศึกษา เพื่อเข้าศึกษา ในมหาวิทยาลัยเทคโนโลยีราชมงคลพระนคร ปีการศึกษา 2566 แบ่งตามประเภทการสอบคัดเลือกได้ 4 ประเภท

1) รับตรง เป็นการรับนักศึกษาด้วยวิธีการสอบข้อเขียนและสอบสัมภาษณ์ โดยมหาวิทยาลัยฯ เป็นผู้ดำเนินการรับสมัครและสอบคัดเลือกเอง ซึ่งต้องสมัครผ่านทางเว็บไซต์ของมหาวิทยาลัยฯ

2) TCAS หรือ Thai University Center Admission System โดยในปีการศึกษา 2566 มหาวิทยาลัยเทคโนโลยีราชมงคลพระนคร รับสมัครผ่าน TCAS จำนวน 4 รอบ ได้แก่

- รอบที่ 1 Portfolio (แฟ้มสะสมผลงาน)
- รอบที่ 2 Quota (โควตา)
- รอบที่ 3 Combined Admission = รวม Admission 1 และ Admission 2
- รอบที่ 4 Direct Admission (รับตรงอิสระ)

3) โควตา เป็นการรับนักศึกษากรณีพิเศษ มี 2 กรณี ดังนี้

3.1) มหาวิทยาลัยฯ มีการลงนามบันทึกข้อตกลงความร่วมมือทางวิชาการระหว่าง มหาวิทยาลัยฯ กับสถานศึกษา (MOU) ในการส่งนักศึกษาเข้าศึกษาต่อ ซึ่งมหาวิทยาลัยฯ กำหนดรายละเอียด เงื่อนไขและคุณสมบัติในการรับพร้อมสอบสัมภาษณ์

3.2) มหาวิทยาลัยฯ เป็นผู้ดำเนินการรับสมัครและสอบคัดเลือกเอง โดยรับสมัครผ่านทางเว็บไซต์ของมหาวิทยาลัยฯ ซึ่งมหาวิทยาลัยฯ จะกำหนดคุณสมบัติและคะแนนเฉลี่ย โดยใช้วิธีการสอบสัมภาษณ์ และ/หรือ สอบข้อเขียน

4) Fast Track สมัครนักศึกษาใหม่ ระดับปริญญาตรี ประจำปีการศึกษา 2566 รอบ Fast Track สำหรับวุฒิ ปวช.-ปวส. และ ม.6 (เฉพาะบุคคลที่ยังไม่ยืนยันสิทธิ์ในรอบ TCAS 1-4 ในมหาวิทยาลัยใด)

3. คุณสมบัติของผู้สมัครเข้าเป็นนักศึกษา

ปีการศึกษา 2566 มหาวิทยาลัยเทคโนโลยีราชมงคลพระนคร จัดการศึกษา 6 ระดับ คือ

1) ระดับประกาศนียบัตรวิชาชีพ (ปวช.) รับจากผู้จบ ม.3 ใช้เวลาเรียน 3 ปี สำหรับประเภทวิชา พาณิชยกรรม (คณะบริหารธุรกิจ) ประเภทวิชาคหกรรม (คณะคหกรรมศาสตร์) และ ประเภทวิชาอุตสาหกรรม (คณะวิศวกรรมศาสตร์)

2) ระดับปริญญาตรีต่อเนื่อง/เทียบโอน รับจากผู้จบ ปวส. หรือเทียบเท่า ใช้เวลาเรียน 2 ถึง 3 ปี และผู้จบระดับปริญญาตรี เทียบโอนเพื่อปรับวุฒิ สำหรับคณะวิศวกรรมศาสตร์

3) ระดับปริญญาตรี 4 – 5 ปี รับจากผู้จบ ม.6 หรือ ปวช. ใช้เวลาเรียน 4 ปี ส่วน 5 ปี สำหรับหลักสูตร สถาปัตยกรรมศาสตรบัณฑิต สาขาวิชาสถาปัตยกรรม คณะสถาปัตยกรรมศาสตร์และการออกแบบ

4) ระดับประกาศนียบัตรบัณฑิต สาขาวิชาชีพครู รับผู้จบปริญญาตรี ใช้เวลาเรียน 3 ภาคการศึกษา (1 ปีครึ่ง) สำหรับ คณะครุศาสตร์อุตสาหกรรม

5) ระดับปริญญาโท รับจากผู้จบปริญญาตรีหรือเทียบเท่า ใช้เวลาเรียน 2 ปี สำหรับ คณะครุศาสตร์อุตสาหกรรม คณะเทคโนโลยีคหกรรมศาสตร์ คณะบริหารธุรกิจ คณะวิศวกรรมศาสตร์ คณะอุตสาหกรรมสิ่งทอและออกแบบแฟชั่น และ วิทยาลัยการบริหารแห่งรัฐ

6) ระดับปริญญาเอก รับจากผู้จบปริญญาโท ใช้เวลาเรียน 3 ปี สำหรับคณะวิศวกรรมศาสตร์ คณะเทคโนโลยีคหกรรมศาสตร์ คณะบริหารธุรกิจ และ วิทยาลัยการบริหารแห่งรัฐ

# สรุปจำนวนนักศึกษาใหม่

## ปีการศึกษา 2566

ปีการศึกษา 2566 มหาวิทยาลัยเทคโนโลยีราชมงคลพระนคร มีนักศึกษาใหม่ จำนวน **4,034** คน  
จำแนกเป็น

ประกาศนียบัตรวิชาชีพ จำนวน 225 คน (ร้อยละ 5.58)

ระดับปริญญาตรี จำนวน 3,547 คน (ร้อยละ 87.93)

ระดับประกาศนียบัตรบัณฑิต จำนวน 181 คน (ร้อยละ 4.49)

ระดับปริญญาโท จำนวน 65 คน (ร้อยละ 1.61)

ระดับปริญญาเอก จำนวน 16 คน (ร้อยละ 0.40)

# 87.93%

ป.ตรี  
3,547 คน

# 5.58%

ปวช.  
225 คน

# 4.49%

ป.บัณฑิต  
181 คน

# 1.61%

ป.โท  
65 คน

# 0.40%

ป.เอก  
16 คน

(ข้อมูล ณ วันที่ 31 กรกฎาคม 2566)

ข้อมูลพื้นฐานนักศึกษาใหม่  
ปีการศึกษา 2566

ด้าน  
ข้อมูลทั่วไป

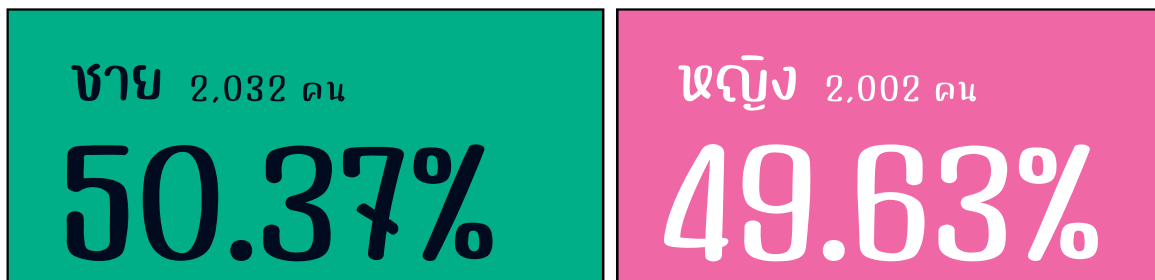


# ข้อมูลพื้นฐานนักศึกษาใหม่ ปีการศึกษา 2566

## ด้านข้อมูลทั่วไป

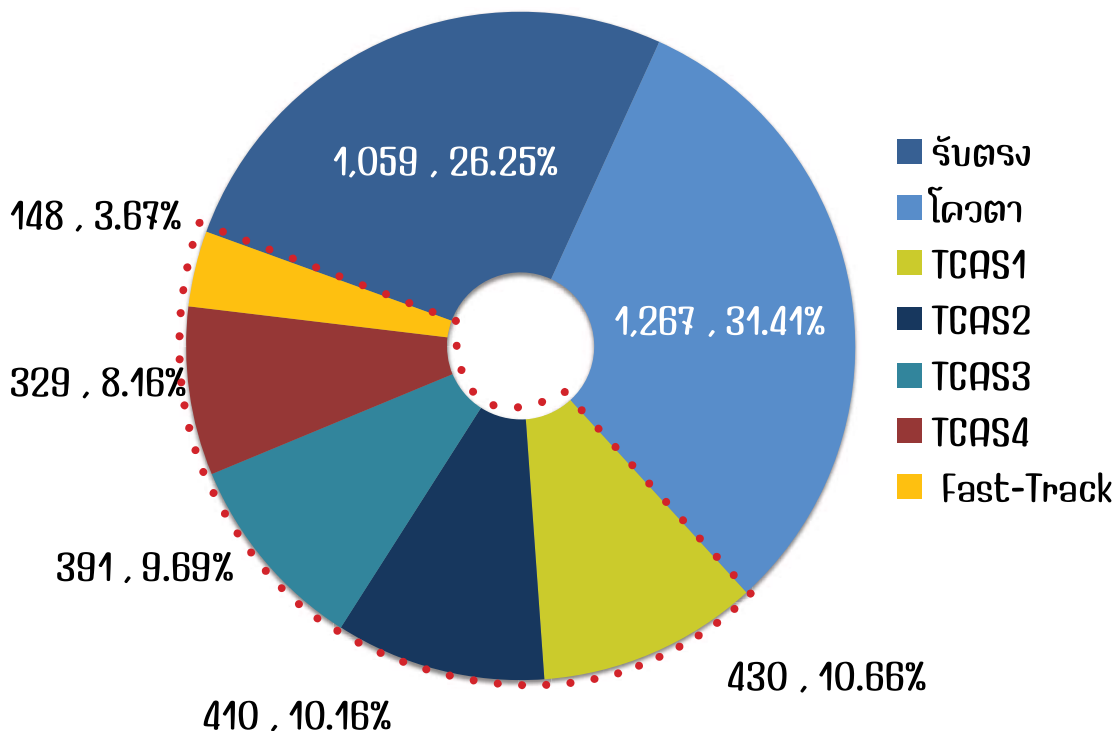
### เพศ

ส่วนใหญ่เป็นเพศชายจำนวน 2,032 คน (ร้อยละ 50.37) เพศหญิง จำนวน 2,002 คน (ร้อยละ 49.63)



### ประเภทการรับเข้า

ส่วนใหญ่รับได้จากการสอบคัดเลือกโดย TCAS มากที่สุด รวมแล้ว 1,560 คน (ร้อยละ 38.67) โดยแยกเป็นระบบ TCAS1 จำนวน 430 คน (ร้อยละ 10.66) ระบบ TCAS2 จำนวน 410 คน (ร้อยละ 10.16) ระบบ TCAS3 จำนวน 391 คน (ร้อยละ 9.69) ระบบ TCAS4 จำนวน 329 คน (ร้อยละ 8.16) รองลงมาเป็นระบบโควตา จำนวน 1,267 คน (ร้อยละ 31.41) รับตรง จำนวน 1,059 คน (ร้อยละ 26.25) และ Fast-Track จำนวน 148 คน (ร้อยละ 3.67) ตามลำดับ



## ประเภทการเรียน

ทั้งหมดเรียนโครงการปกติ จำนวน 4,034 คน (ร้อยละ 100)

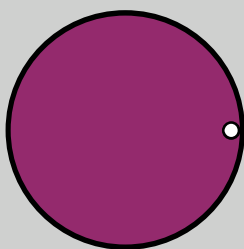
# 100% เรียนโครงการปกติ

โครงการปกติ หมายถึง หลักสูตรที่มหาวิทยาลัย/สถาบัน จัดเป็นการทั่วไปรวมทั้งหลักสูตรที่จัดเป็นการเฉพาะตามช่วงเวลา ที่กำหนด หรือจัดเฉพาะกลุ่มบุคคลโดยมีการจัดการเรียนการสอนด้วยวิธีทั่วไป และเรียกเก็บค่าเล่าเรียนตามปกติ ไม่ต่างจากหลักสูตรส่วนใหญ่ที่สถาบันจัดการเรียนการสอน

**ทุน** ส่วนใหญ่ไม่ได้รับทุน จำนวน 3,992 คน (ร้อยละ 98.96) และได้รับทุน จำนวน 42 คน (ร้อยละ 1.04)

ไม่ได้รับทุน

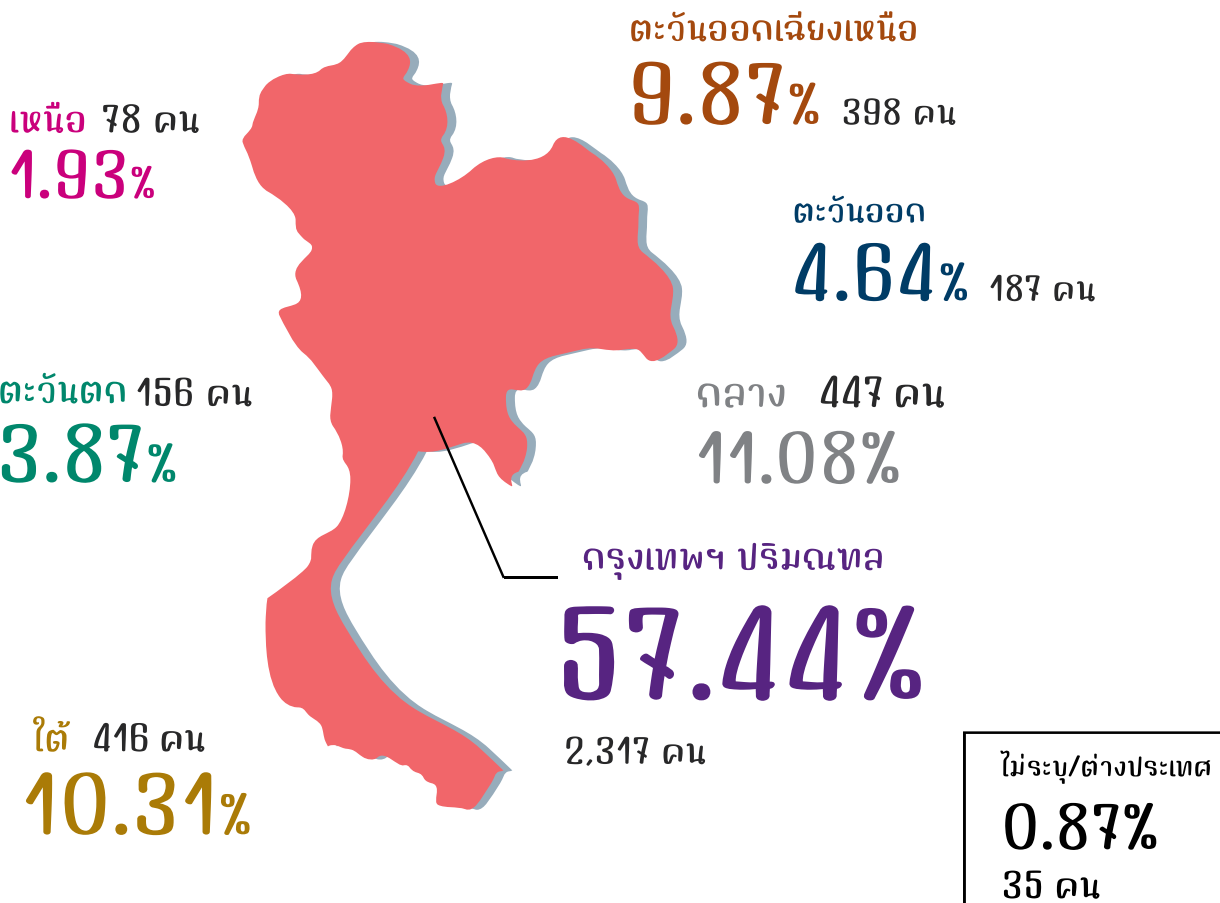
98.96%



รับทุน

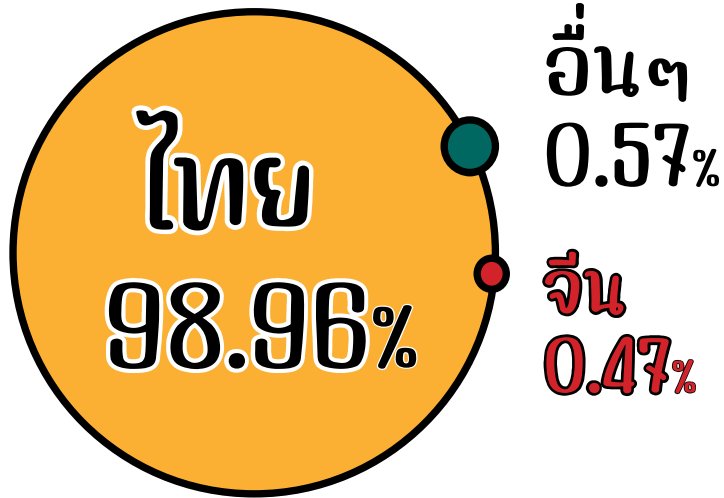
1.04%

**ภูมิภาค** ส่วนใหญ่มาจากกรุงเทพฯ และปริมณฑล มากที่สุด จำนวน 2,317 คน (ร้อยละ 57.44) รองลงมาเป็นภาคกลาง จำนวน 447 คน (ร้อยละ 11.08) และใต้ จำนวน 416 คน (ร้อยละ 10.31) ตามลำดับ ส่วนภูมิภาคที่นักศึกษาใหม่เข้ามาศึกษาน้อยที่สุด คือ ไม่ระบุ/ต่างประเทศ จำนวน 35 คน (ร้อยละ 0.87)



## เชื้อชาติ

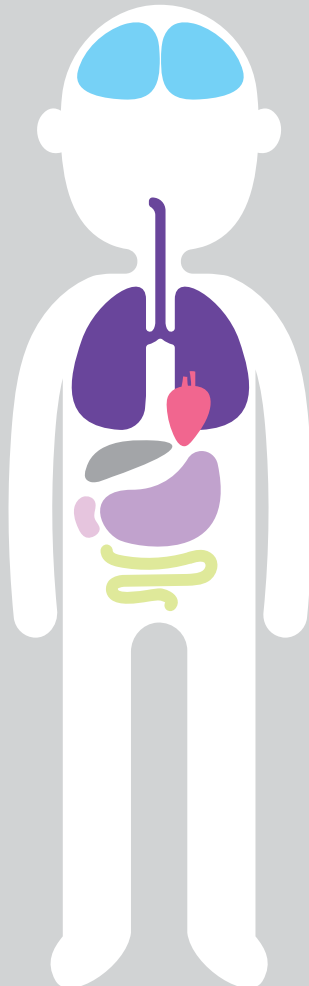
เชื้อชาติไทย จำนวน 3,992 คน (ร้อยละ 98.96) จีน 19 คน (ร้อยละ 0.47)  
และ อื่นๆ/ไม่ระบุ จำนวน 23 คน (ร้อยละ 0.57)



## ความพิการ

ส่วนใหญ่ไม่พิการ จำนวน 4,024 คน (ร้อยละ 99.75) และพิการ จำนวน 10 คน (ร้อยละ 0.25)

ไม่พิการ 4,024 คน  
**99.75%**



พิการ 10 คน

**0.25%**

ทางการมองเห็น 3 คน

**0.07%**

ทางร่างกาย/สุกภาพ 6 คน

**0.15%**

ออทิสติก 1 คน

**0.02%**

## จำนวนและร้อยละของนักศึกษาใหม่ จำแนกตามข้อมูลทั่วไป

ข้อมูลทั่วไป	จำนวน	ร้อยละ
<b>เพศ</b>		
ชาย	2,032	50.37
หญิง	2,002	49.63
<b>ประเภทการรับเข้า</b>		
รับตรง	1,059	26.25
โควตา	1,267	31.41
TCAS1	430	10.66
TCAS2	410	10.16
TCAS3	391	9.69
TCAS4	329	8.16
Fast-Track	148	3.67
<b>ประเภทการเรียน</b>		
โครงการปกติ	4,034	100.00
โครงการพิเศษ	-	-
<b>ทุน</b>		
ไม่ได้รับทุน	3,992	98.96
ได้รับทุน	42	1.04

## จำนวนและร้อยละของนักศึกษาใหม่ จำแนกตามข้อมูลทั่วไป

ข้อมูลทั่วไป	จำนวน	ร้อยละ
<b>ภูมิภาคเดิม</b>		
กรุงเทพมหานคร และปริมณฑล	2,317	57.44
ภาคกลาง	447	11.08
ภาคเหนือ	78	1.93
ภาคใต้	416	10.31
ภาคตะวันออก	187	4.64
ภาคตะวันตก	156	3.87
ภาคตะวันออกเฉียงเหนือ	398	9.87
อื่นๆ	35	0.87
<b>เชื้อชาติ</b>		
ไทย	3,992	98.96
จีน	19	0.47
อื่นๆ/ไม่ระบุ	23	0.57
<b>ความพิการ</b>		
ไม่พิการ	4,024	99.75
ความพิการทางการมองเห็น	3	0.07
ความพิการทางร่างกาย	6	0.15
ออทิสติก	1	0.02

ข้อมูลพื้นฐานนักศึกษาใหม่  
ปีการศึกษา 2566

ด้าน  
สังคมและเศรษฐกิจ



# ข้อมูลพื้นฐานนักศึกษาใหม่ ปีการศึกษา 2566

## ด้านสังคมและเศรษฐกิจ

### สถานภาพบิดา / มารดา

สถานภาพบิดา

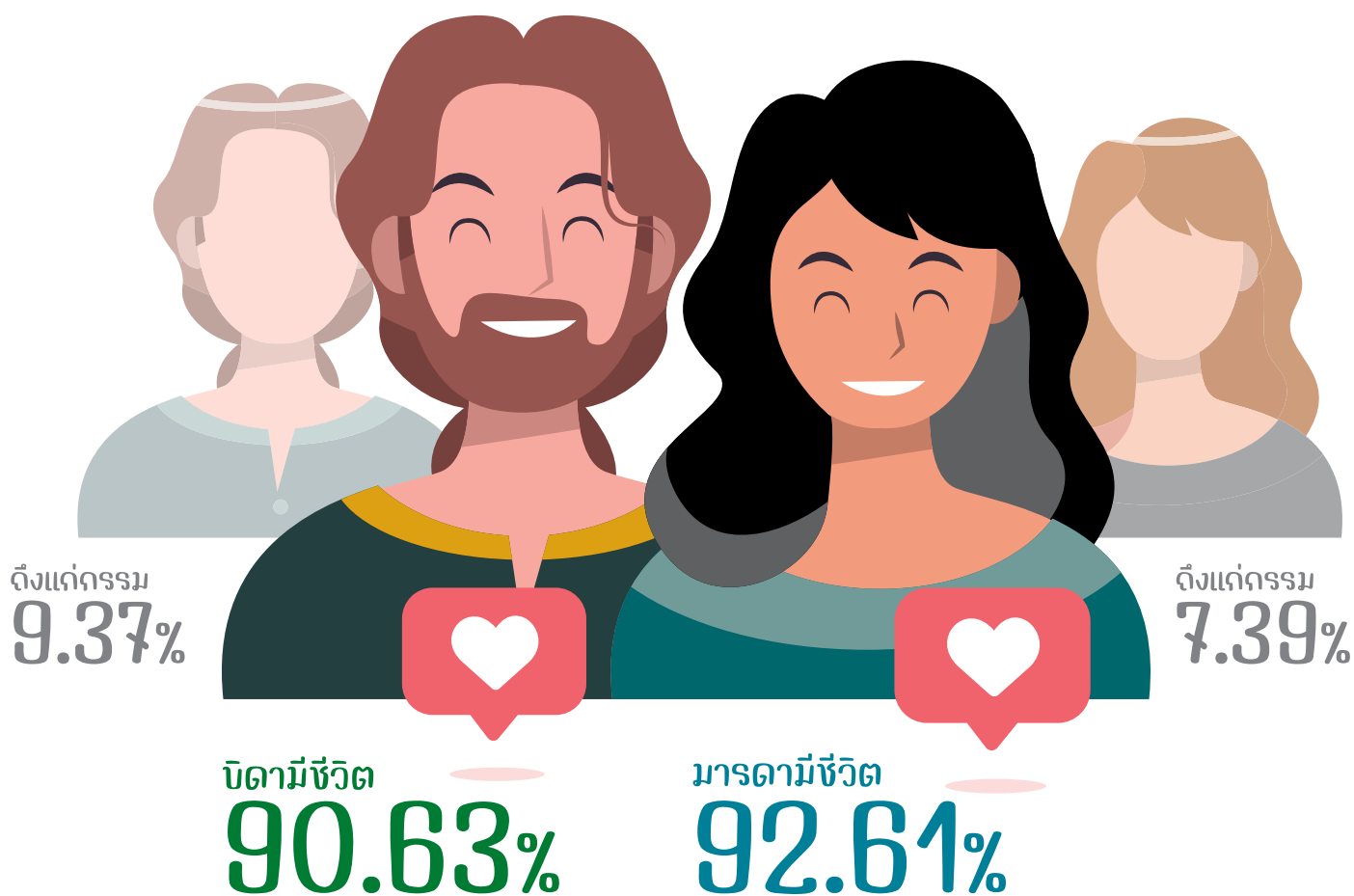
มีชีวิต จำนวน 3,656 คน (ร้อยละ 90.63)

ถึงแก่กรรม จำนวน 378 คน (ร้อยละ 9.37)

สถานภาพมารดา

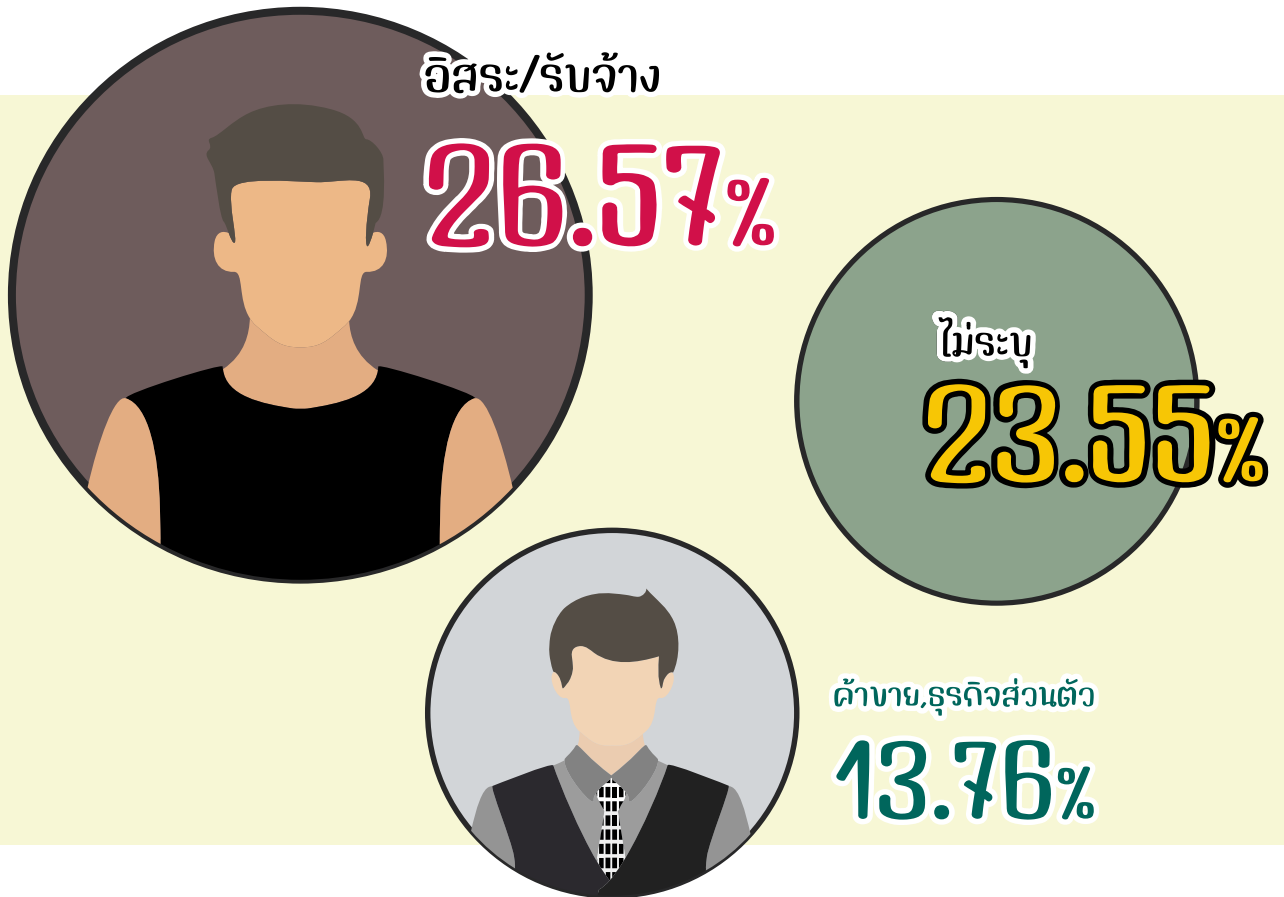
มีชีวิต จำนวน 3,736 คน (ร้อยละ 92.61)

ถึงแก่กรรม จำนวน 298 คน (ร้อยละ 7.39)

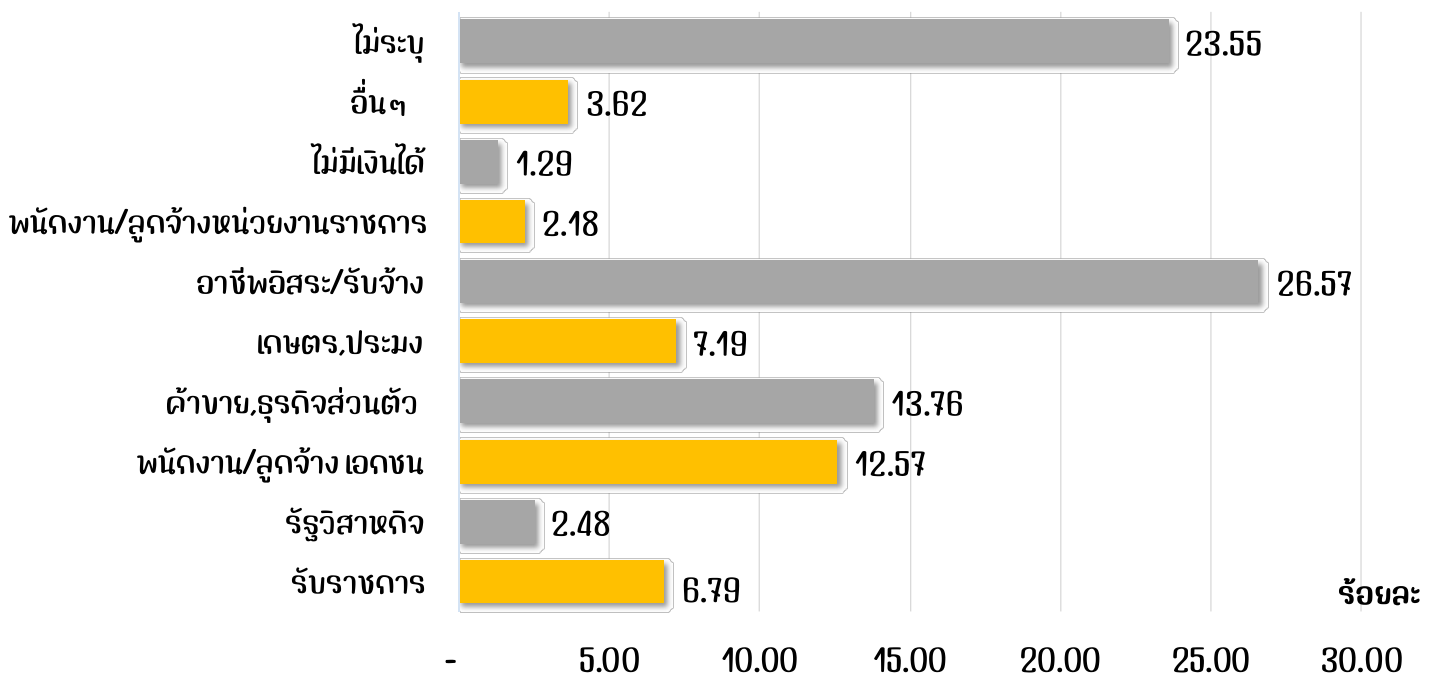


## อาชีพของบิดา

ส่วนใหญ่บิดามีอาชีพอิสระ/รับจ้าง มากที่สุด จำนวน 1,072 คน (ร้อยละ 26.57) รองลงมา คือ ไม่ระบุ จำนวน 950 คน (ร้อยละ 23.55) และ ค้าขาย,ธุรกิจส่วนตัว จำนวน 555 คน (ร้อยละ 13.76) ตามลำดับ ส่วนอาชีพของบิดาน้อยที่สุด คือ ระบุว่าไม่มีเงินได้ จำนวน 52 คน (ร้อยละ 1.29)

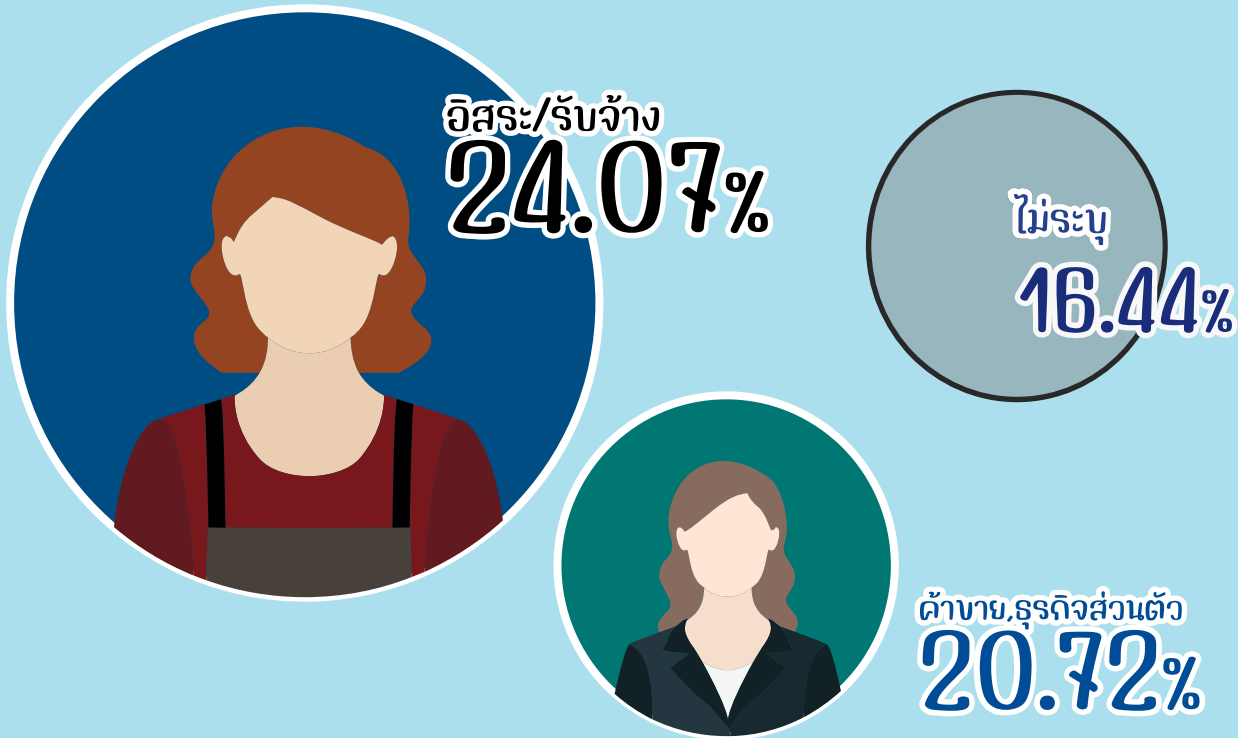


แผนภาพแสดงร้อยละอาชีพของบิดา

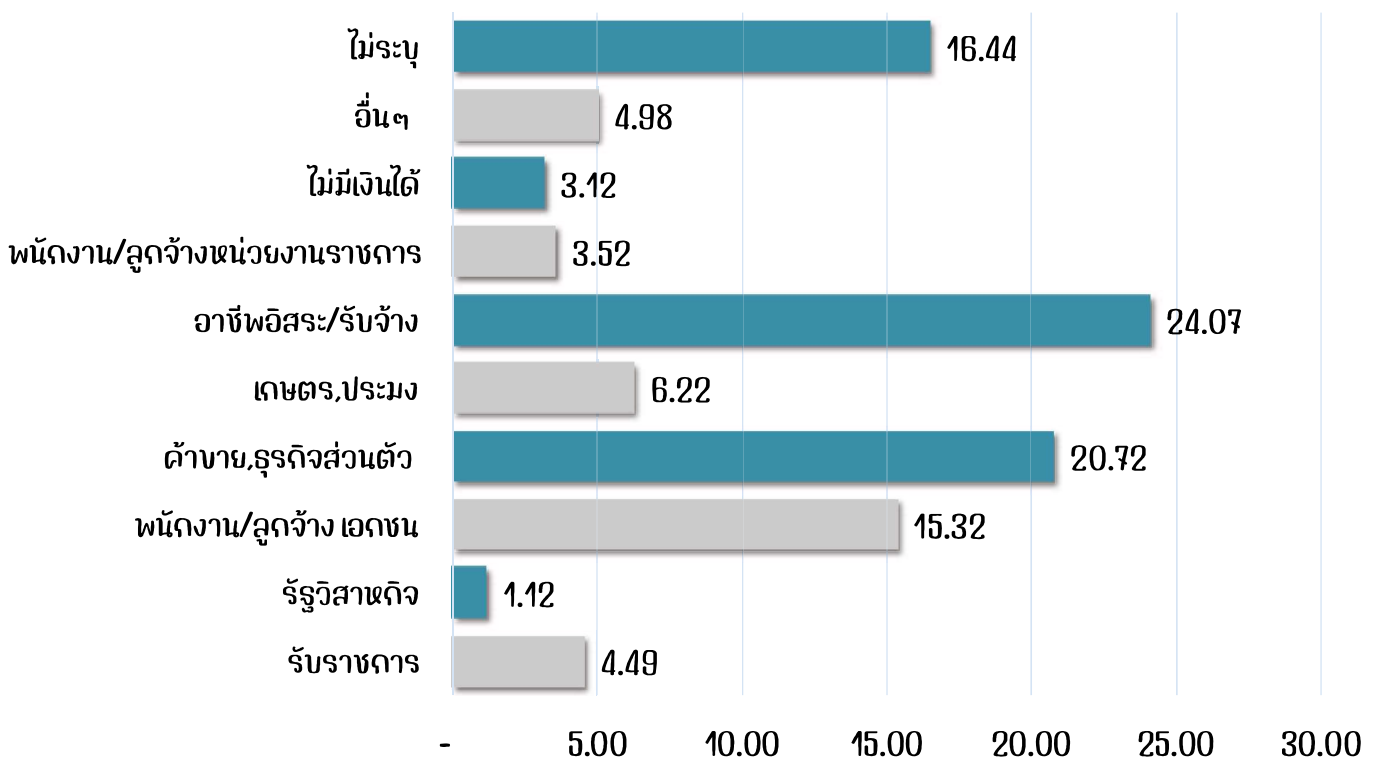


## อาชีพของมารดา

ส่วนใหญ่มารดามีอาชีพอิสระ/รับจ้าง มากที่สุด จำนวน 971 คน (ร้อยละ 24.07) รองลงมา คือ ค้าขาย,ธุรกิจส่วนตัว จำนวน 836 คน (ร้อยละ 20.72) และ ไม่ระบุ จำนวน 663 คน (ร้อยละ 16.44) ตามลำดับ ส่วนอาชีพของมารดาน้อยที่สุด คือ รัฐวิสาหกิจ จำนวน 45 คน (ร้อยละ 1.12)

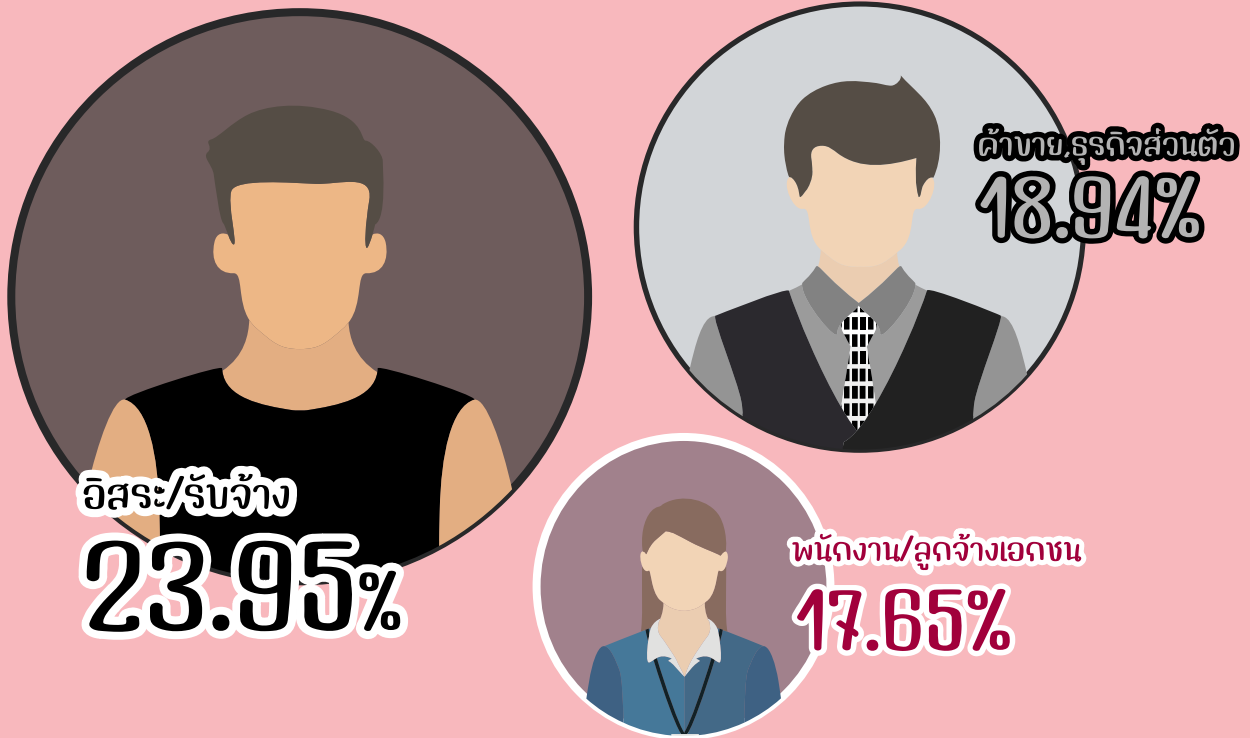


## แผนภาพแสดงร้อยละอาชีพของมารดา

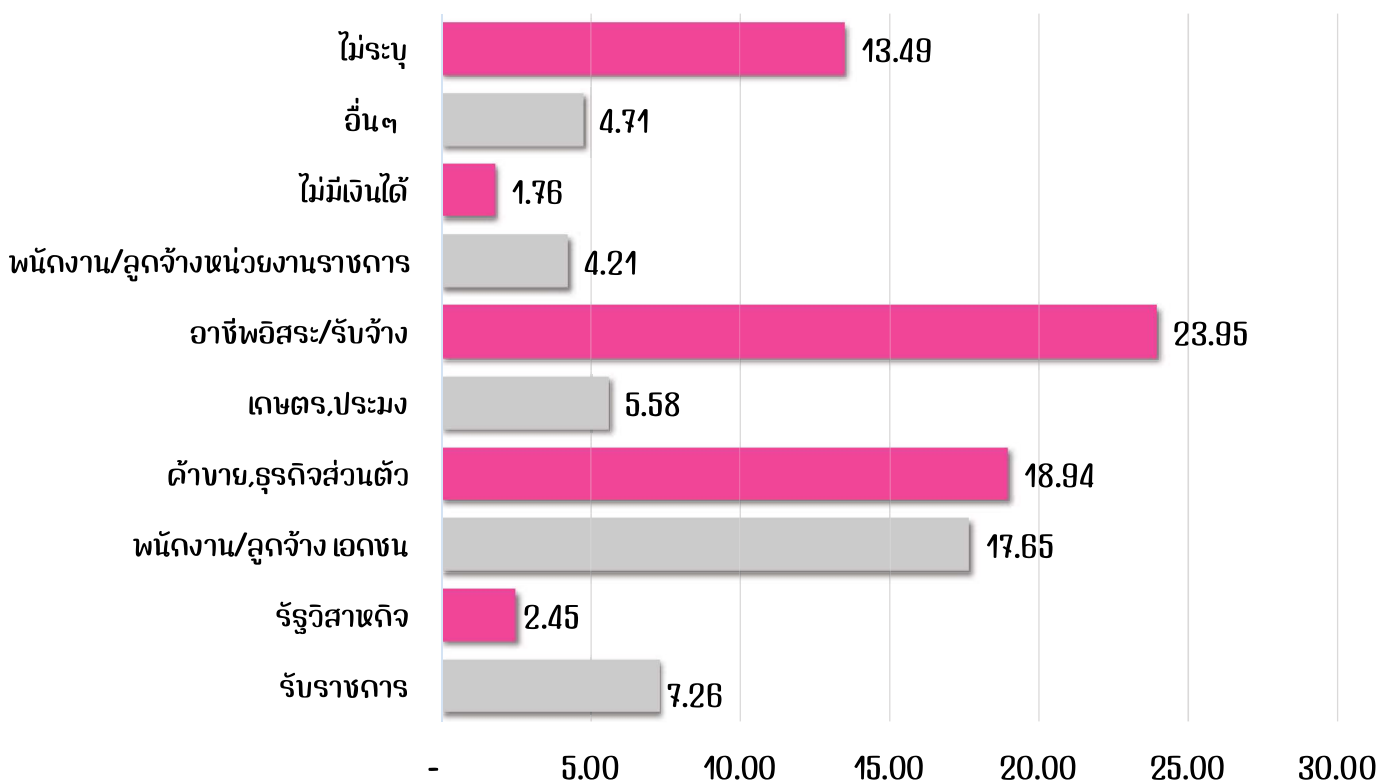


## อาชีพของผู้ปกครอง

ส่วนใหญ่ของผู้ปกครองมีอาชีพอิสระ/รับจ้าง มากที่สุด จำนวน 966 คน (ร้อยละ 23.95) รองลงมา คือ ค้าขาย,ธุรกิจส่วนตัว จำนวน 764 คน (ร้อยละ 18.94) และพนักงาน/ลูกจ้างเอกชน จำนวน 712 คน (ร้อยละ 17.65) ตามลำดับ ส่วนอาชีพของผู้ปกครอง น้อยที่สุด คือ ระบุว่าไม่มีเงินได้ จำนวน 71 คน (ร้อยละ 1.76)



## แผนภาพแสดงร้อยละอาชีพของผู้ปกครอง



# รายได้

## รายได้ของบิดา

ส่วนใหญ่มีรายได้น้อยกว่าหรือเท่ากับ 15,000 บาทต่อเดือน มากที่สุด จำนวน 1,353 คน (ร้อยละ 33.54)  
รองลงมา คือ 15,001-30,000 บาท/เดือน จำนวน 1,101คน (ร้อยละ 27.29) ตามลำดับ  
ส่วนรายได้ของบิดาน้อยที่สุด คือ มากกว่า 60,000 บาท/เดือน จำนวน 79 คน (ร้อยละ 1.96)

# 33.54%

น้อยกว่าหรือเท่ากับ  
15,000 บ./เดือน

# 27.29%

15,001- 30,000 บ./เดือน

## รายได้ของมารดา

ส่วนใหญ่มีรายได้น้อยกว่าหรือเท่ากับ 15,000 บาทต่อเดือน มากที่สุด จำนวน 1,769 คน (ร้อยละ 43.85)  
รองลงมา คือ 15,001-30,000 บาท/เดือน จำนวน 1,003 คน (ร้อยละ 24.86) ตามลำดับ  
ส่วนรายได้ของมารดา น้อยที่สุด คือ มากกว่า 60,000 บาท/เดือน จำนวน 42 คน (ร้อยละ 1.04)

# 43.85%

น้อยกว่าหรือเท่ากับ  
15,000 บ./เดือน

# 24.86%

15,001- 30,000 บ./เดือน

## รายได้ของผู้ปกครอง

ส่วนใหญ่มีรายได้น้อยกว่าหรือเท่ากับ 15,000 บาทต่อเดือน มากที่สุด จำนวน 2,010 คน (ร้อยละ 49.83)  
รองลงมา คือ 15,001-30,000 บาท/เดือน จำนวน 1,101 คน (ร้อยละ 27.29) ตามลำดับ  
ส่วนรายได้ของผู้ปกครองที่น้อยที่สุด คือ มากกว่า 60,000 บาท/เดือน จำนวน 84 คน (ร้อยละ 2.08)  
(ระบุว่าผู้ปกครองไม่มีเงินได้ จำนวน 0 คน)

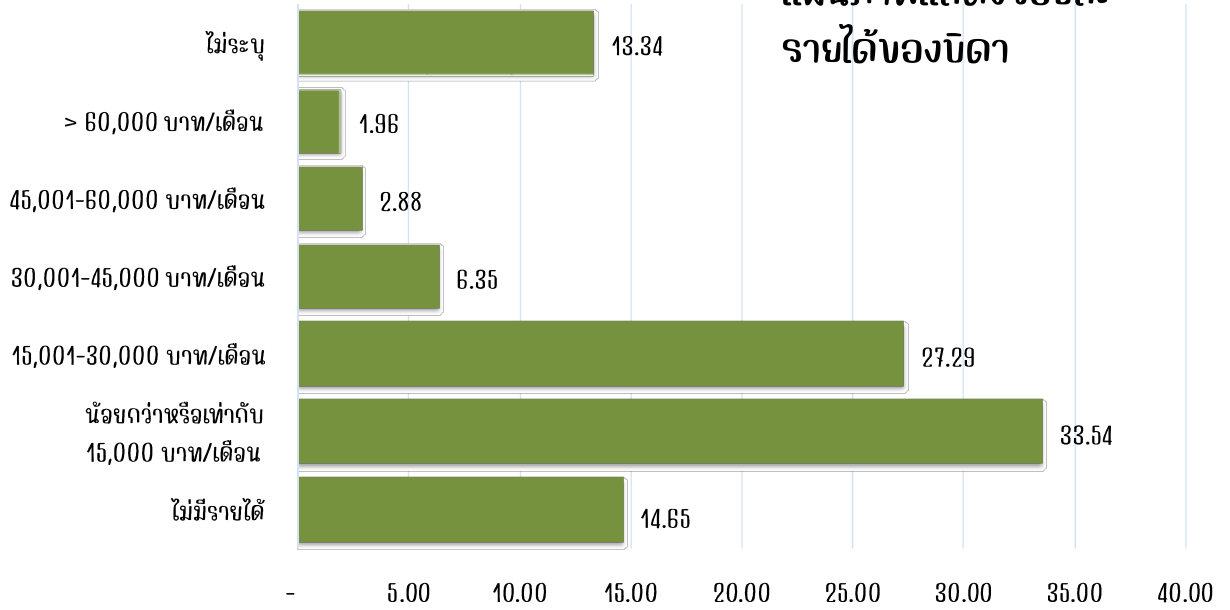
# 49.83%

น้อยกว่าหรือเท่ากับ  
15,000 บ./เดือน

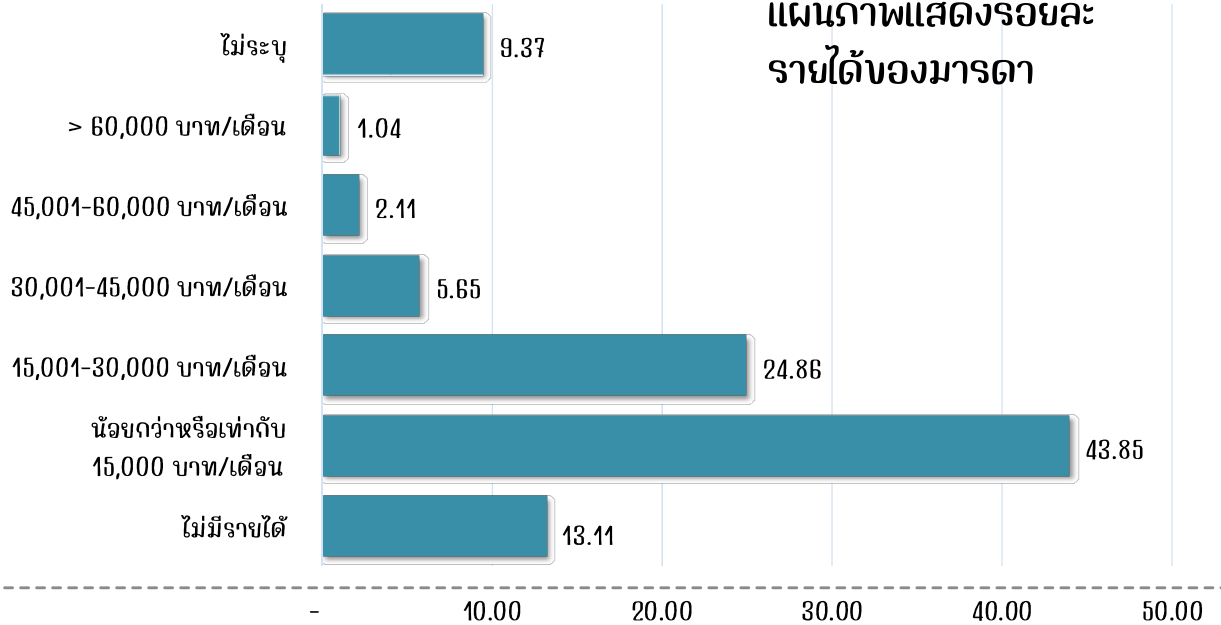
# 27.29%

15,001- 30,000 บ./เดือน

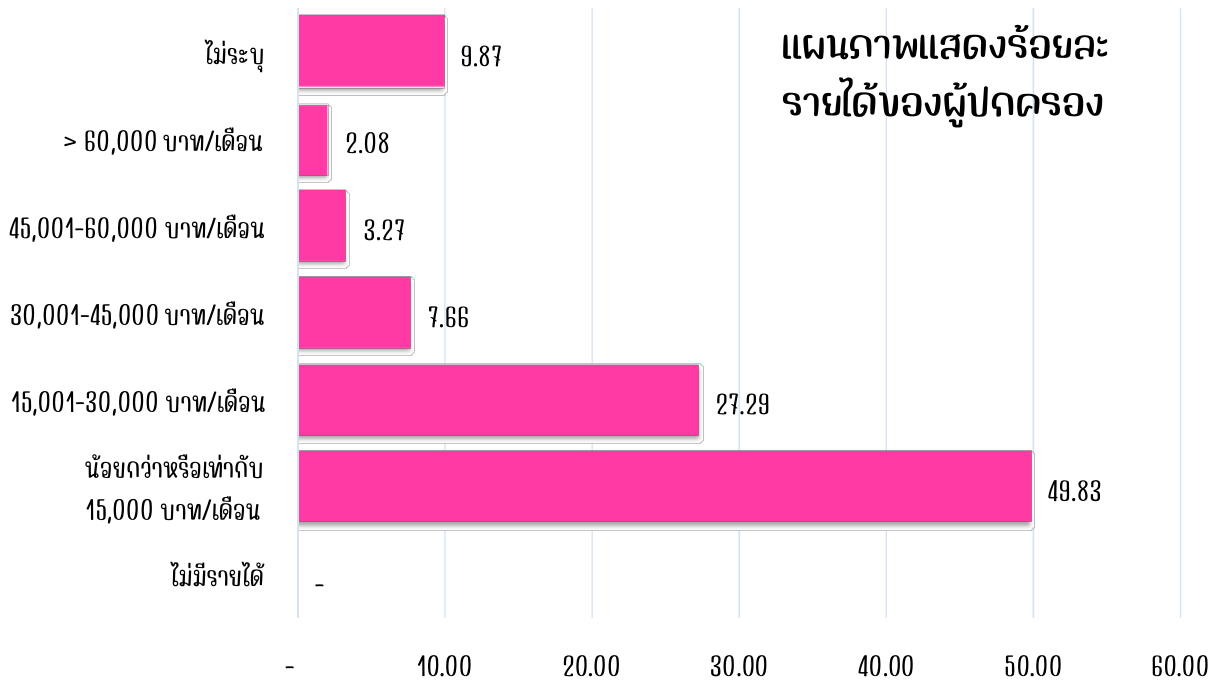
### แผนภาพแสดงร้อยละ รายได้ของบิดา



### แผนภาพแสดงร้อยละ รายได้ของมารดา



### แผนภาพแสดงร้อยละ รายได้ของผู้ปกครอง



## จำนวนและร้อยละของนักศึกษาใหม่ จำแนกตามด้านสังคมและเศรษฐกิจ

ข้อมูลด้านสังคมและเศรษฐกิจ	จำนวน	ร้อยละ
สถานภาพของบิดา		
ถึงแก่กรรม	378	9.37
มีชีวิต	3,656	90.63
อื่นๆ / ไม่ระบุ	-	-
สถานภาพของมารดา		
ถึงแก่กรรม	298	7.39
มีชีวิต	3,736	92.61
อื่นๆ / ไม่ระบุ	-	-
อาชีพของบิดา		
รับราชการ	274	6.79
รัฐวิสาหกิจ	100	2.48
พนักงานหน่วยงานเอกชน/ลูกจ้างหน่วยงานเอกชน	507	12.57
ค้าขาย, ธุรกิจส่วนตัว	555	13.76
เกษตรกร, ประมง	290	7.19
อาชีพอิสระ/รับจ้าง	1,072	26.57
พนักงานราชการ/ลูกจ้างหน่วยงานราชการ	88	2.18
ไม่มีเงินได้	52	1.29
อื่นๆ	146	3.62
ไม่ระบุ	950	23.55

## จำนวนและร้อยละของนักศึกษาใหม่ จำแนกตามด้านสังคมและเศรษฐกิจ

ข้อมูลด้านสังคมและเศรษฐกิจ	จำนวน	ร้อยละ
อาชีพของมารดา		
รับราชการ	181	4.49
รัฐวิสาหกิจ	45	1.12
พนักงานหน่วยงานเอกชน/ลูกจ้างหน่วยงานเอกชน	618	15.32
ค้าขาย,ธุรกิจส่วนตัว	836	20.72
เกษตรกร,ประมง	251	6.22
อาชีพอิสระ/รับจ้าง	971	24.07
พนักงานราชการ/ลูกจ้างหน่วยงานราชการ	142	3.52
ไม่มีเงินได้	126	3.12
อื่นๆ	201	4.98
ไม่ระบุ	663	16.44
อาชีพของผู้ปกครอง		
รับราชการ	293	7.26
รัฐวิสาหกิจ	99	2.45
พนักงานหน่วยงานเอกชน/ลูกจ้างหน่วยงานเอกชน	712	17.65
ค้าขาย,ธุรกิจส่วนตัว	764	18.94
เกษตรกร,ประมง	225	5.58
อาชีพอิสระ/รับจ้าง	966	23.95
พนักงานราชการ/ลูกจ้างหน่วยงานราชการ	170	4.21
ไม่มีเงินได้	71	1.76
อื่นๆ	190	4.71
ไม่ระบุ	544	13.49

## จำนวนและร้อยละของนักศึกษาใหม่ จำแนกตามด้านสังคมและเศรษฐกิจ

ข้อมูลด้านสังคมและเศรษฐกิจ	จำนวน	ร้อยละ
รายได้ของบิดา		
ไม่มีรายได้	591	14.65
น้อยกว่าหรือเท่ากับ 15,000 บาทต่อเดือน	1,353	33.54
15,001 - 30,000 บาทต่อเดือน	1,101	27.29
30,001 - 45,000 บาทต่อเดือน	256	6.35
45,001 - 60,000 บาทต่อเดือน	116	2.88
มากกว่า 60,000 บาทต่อเดือน	79	1.96
ไม่ระบุ	538	13.34
รายได้ของมารดา		
ไม่มีรายได้	529	13.11
น้อยกว่าหรือเท่ากับ 15,000 บาทต่อเดือน	1,769	43.85
15,001 - 30,000 บาทต่อเดือน	1,003	24.86
30,001 - 45,000 บาทต่อเดือน	228	5.65
45,001 - 60,000 บาทต่อเดือน	85	2.11
มากกว่า 60,000 บาทต่อเดือน	42	1.04
ไม่ระบุ	378	9.37
รายได้ของผู้ปกครอง		
ไม่มีรายได้	-	-
น้อยกว่าหรือเท่ากับ 15,000 บาทต่อเดือน	2,010	49.83
15,001 - 30,000 บาทต่อเดือน	1,101	27.29
30,001 - 45,000 บาทต่อเดือน	309	7.66
45,001 - 60,000 บาทต่อเดือน	132	3.27
มากกว่า 60,000 บาทต่อเดือน	84	2.08
ไม่ระบุ	398	9.87
ไม่มีรายได้	-	-



ตารางที่ 1 จำนวนนักศึกษาใหม่ ปีการศึกษา 2566 จำแนกตามเพศ คณะ และระดับการศึกษา

หลักสูตร / คณะ	รวมทั้งสิ้น	ชาย		หญิง	
		จำนวน	ร้อยละ	จำนวน	ร้อยละ
<b>รวมทั้งสิ้น</b>	<b>4,034</b>	<b>2,032</b>	<b>50.37</b>	<b>2,002</b>	<b>49.63</b>
<b>ประกาศนียบัตรวิชาชีพ ภาคพิเศษ</b>	<b>225</b>	<b>179</b>	<b>79.56</b>	<b>46</b>	<b>20.44</b>
- คณะบริหารธุรกิจ (ภาคขยายกรม)	24	6	25.00	18	75.00
- คณะวิศวกรรมศาสตร์ (อุตสาหกรรม)	188	167	88.83	21	
- คณะเทคโนโลยีคหกรรมศาสตร์ (คหกรรม)	13	6	46.15	7	53.85
<b>ปริญญาตรี</b>	<b>3,547</b>	<b>1,753</b>	<b>49.42</b>	<b>1,794</b>	<b>50.58</b>
- คณะครุศาสตร์อุตสาหกรรม	136	119	87.50	17	12.50
- คณะเทคโนโลยีคหกรรมศาสตร์	373	141	37.80	232	62.20
- คณะเทคโนโลยีสื่อมวลชน	366	182	49.73	184	50.27
- คณะบริหารธุรกิจ	1,406	475	33.78	931	66.22
- คณะวิทยาศาสตร์และเทคโนโลยี	159	110	69.18	49	30.82
- คณะวิศวกรรมศาสตร์	744	584	78.49	160	21.51
- คณะศิลปศาสตร์	188	67	35.64	121	64.36
- คณะอุตสาหกรรมสิ่งทอและออกแบบแฟชั่น	55	22	40.00	33	60.00
- คณะสถาปัตยกรรมศาสตร์และการออกแบบ	120	53	44.17	67	55.83
<b>ประกาศนียบัตรบัณฑิต</b>	<b>181</b>	<b>55</b>	<b>30</b>	<b>126</b>	<b>69.61</b>
- คณะครุศาสตร์อุตสาหกรรม	181	55	30.39	126	69.61
<b>ปริญญาโท</b>	<b>65</b>	<b>33</b>	<b>50.77</b>	<b>32</b>	<b>49.23</b>
- คณะครุศาสตร์อุตสาหกรรม	1	1	100.00		-
- คณะเทคโนโลยีคหกรรมศาสตร์	24	14	58.33	10	41.67
- คณะอุตสาหกรรมสิ่งทอและออกแบบแฟชั่น	8	4		4	
- คณะบริหารธุรกิจ	23	6	26.09	17	73.91
- คณะวิศวกรรมศาสตร์	9	8	88.89	1	11.11
<b>ปริญญาเอก</b>	<b>16</b>	<b>12</b>	<b>75.00</b>	<b>4</b>	<b>25.00</b>
- คณะเทคโนโลยีคหกรรมศาสตร์	9	7		2	
- คณะวิศวกรรมศาสตร์	6	4	66.67	2	33.33
- วิทยาลัยการบริการแห่งรัฐ	1	1			

ตารางที่ 2 จำนวนนักศึกษาใหม่ ปีการศึกษา 2566 จำแนกตามประเภทการรับเข้า คณะ และระดับการศึกษา

หลักสูตร / คณะ	รวมทั้งสิ้น		รับตรง		โควตา		Fast-Track		TCAS1		TCAS2		TCAS3		TCAS4	
	จำนวน	ร้อยละ	จำนวน	ร้อยละ	จำนวน	ร้อยละ	จำนวน	ร้อยละ	จำนวน	ร้อยละ	จำนวน	ร้อยละ	จำนวน	ร้อยละ	จำนวน	ร้อยละ
รวมทั้งสิ้น	4,034	26.25	1,267	31.41	148	3.67	430	10.66	410	10.16	391	9.69	329	8.16		
<b>ประกาศนียบัตรวิชาชีพ</b>	225	52.89	102	45.33	4	1.78	-	-	-	-	-	-	-	-	-	-
- คณะบริหารธุรกิจ	24	58.33	8	33.33	2	8.33										
- คณะวิศวกรรมศาสตร์	188	52.66	88	46.81	1	0.53										
- คณะเทคโนโลยีคหกรรมศาสตร์	13	46.15	6	46.15	1	7.69										
<b>ปริญญาตรี</b>	3,547	20.33	1,165	32.84	101	2.85	430	12.12	410	11.56	391	11.02	329	9.28		
- คณะครุศาสตร์อุตสาหกรรม	130	31.54	58	44.62	6	4.62	11	8.46	10	7.69	7	5.38	3	2.31		
- คณะเทคโนโลยีคหกรรมศาสตร์	370	18.92	168	45.41	3	0.81	64	17.30	33	8.92	23	6.22	12	3.24		
- คณะเทคโนโลยีสารสนเทศ	358	9.22	44	12.29	8	2.23	86	24.02	97	27.09	40	11.17	58	16.20		
- คณะบริหารธุรกิจ	1,389	17.06	604	43.48	17	1.22	163	11.74	136	9.79	120	8.64	129	9.29		
- คณะวิทยาศาสตร์และเทคโนโลยี	155	3.23	30	19.35	4	2.58	19	12.26	30	19.35	44	28.39	27	17.42		
- คณะวิศวกรรมศาสตร์	709	42.03	202	28.49	35	4.94	49	6.91	37	5.22	73	10.30	50	7.05		
- คณะศิลปศาสตร์	162	10.49	15	9.26	26	16.05	15	9.26	42	25.93	44	27.16	29	17.90		
- คณะอุตสาหกรรมสิ่งทอและออกแบบแฟชั่น	54	3.70	24	44.44	1	1.85	7	12.96	8	14.81	8	14.81	5	9.26		
- คณะสถาปัตยกรรมศาสตร์และการออกแบบ	119	15.13	20	16.81	1	0.84	16	13.45	17	14.29	32	26.89	16	13.45		
<b>ประกาศนียบัตรบัณฑิต</b>	181	77.35	-	-	41	22.65	-	-	-	-	-	-	-	-	-	-
- คณะครุศาสตร์อุตสาหกรรม	181	77.35			41	22.65										
<b>ปริญญาโท</b>	65	96.92	-	-	2	3.08	-	-	-	-	-	-	-	-	-	-
- คณะครุศาสตร์อุตสาหกรรม	1	100.00			-	-										
- คณะเทคโนโลยีคหกรรมศาสตร์	24	95.83			1	4.17										
- คณะอุตสาหกรรมสิ่งทอและออกแบบแฟชั่น	8	87.50			1	12.50										
- คณะบริหารธุรกิจ	23	100.00				-										
- คณะวิศวกรรมศาสตร์	9	100.00				-										
<b>ปริญญาเอก</b>	16	100.00	-	-	-	-	-	-	-	-	-	-	-	-	-	-
- คณะเทคโนโลยีคหกรรมศาสตร์	9	100.00				-										
- คณะวิศวกรรมศาสตร์	6	100.00				-										
- วิทยาลัยการบริหารแห่งรัฐ	1	100.00				-										

ตารางที่ 3 จำนวนนักศึกษาทั้งหมด ปีการศึกษา 2566 จำแนกตามประเภทของการเรียน คณะ และระดับการศึกษา

หลักสูตร / คณะ	รวมทั้งสิ้น	โครงการปกติ		โครงการพิเศษ	
		จำนวน	ร้อยละ	จำนวน	ร้อยละ
รวมทั้งสิ้น	4,034	4,034	100.00	-	-
ประกาศนียบัตรวิชาชีพ ภาคพิเศษ	225	225	100.00	-	-
- คณะบริหารธุรกิจ (พาณิชย์กรรม)	24	24	100.00	-	-
- คณะวิศวกรรมศาสตร์ (อุตสาหกรรม)	188	188	100.00	-	-
- คณะเทคโนโลยีคหกรรมศาสตร์ (คหกรรม)	13	13	100.00	-	-
<b>ปริญญาตรี</b>	<b>3,547</b>	<b>3,547</b>	<b>100.00</b>	<b>-</b>	<b>-</b>
- คณะครุศาสตร์อุตสาหกรรม	136	136	100.00	-	-
- คณะเทคโนโลยีคหกรรมศาสตร์	373	373	100.00	-	-
- คณะเทคโนโลยีวิศวกรรมกลขน	366	366	100.00	-	-
- คณะบริหารธุรกิจ	1,406	1,406	100.00	-	-
- คณะวิทยาศาสตร์และเทคโนโลยี	159	159	100.00	-	-
- คณะวิศวกรรมศาสตร์	744	744	100.00	-	-
- คณะศิลปศาสตร์	188	188	100.00	-	-
- คณะอุตสาหกรรมสิ่งทอและออกแบบแฟชั่น	55	55	100.00	-	-
- คณะสถาปัตยกรรมศาสตร์และการออกแบบ	120	120	100.00	-	-
<b>ประกาศนียบัตรบัณฑิต</b>	<b>181</b>	<b>181</b>	<b>100.00</b>	<b>-</b>	<b>-</b>
- คณะครุศาสตร์อุตสาหกรรม	181	181	100.00	-	-
<b>ปริญญาโท</b>	<b>65</b>	<b>65</b>	<b>100.00</b>	<b>-</b>	<b>-</b>
- คณะครุศาสตร์อุตสาหกรรม	1	1	100.00	-	-
- คณะเทคโนโลยีคหกรรมศาสตร์	24	24	100.00	-	-
- คณะอุตสาหกรรมสิ่งทอและออกแบบแฟชั่น	8	8	100.00	-	-
- คณะบริหารธุรกิจ	23	23	100.00	-	-
- คณะวิศวกรรมศาสตร์	9	9	100.00	-	-
<b>ปริญญาเอก</b>	<b>16</b>	<b>16</b>	<b>100.00</b>	<b>-</b>	<b>-</b>
- คณะเทคโนโลยีคหกรรมศาสตร์	9	9	100.00	-	-
- คณะวิศวกรรมศาสตร์	6	6	100.00	-	-
- วิทยาลัยการบริหารแห่งรัฐ	1	1	100.00	-	-

ตารางที่ 4 จำนวนนักศึกษาใหม่ ปีการศึกษา 2566 จำแนกตามการได้รับทุน คณะ และระดับการศึกษา

หลักสูตร / คณะ	รวมทั้งสิ้น	ได้รับทุน		ไม่ได้รับทุน		ร้อยละ
		จำนวน	ร้อยละ	จำนวน	ร้อยละ	
รวมทั้งสิ้น	4,034	42	1.04	3,992	98.96	
<b>ประกาศนียบัตรวิชาชีพ</b>	<b>225</b>	<b>0</b>	<b>-</b>	<b>225</b>	<b>100.00</b>	
- คณะบริหารธุรกิจ	24			24	100.00	
- คณะวิศวกรรมศาสตร์	188			188	100.00	
- คณะเทคโนโลยีวิศวกรรมศาสตร์ (คทกรม)	13			13	100.00	
<b>ปริญญาตรี</b>	<b>3,547</b>	<b>38</b>	<b>1.07</b>	<b>3,509</b>	<b>98.93</b>	
- คณะครุศาสตร์อุตสาหกรรม	136			136	100.00	
- คณะเทคโนโลยีวิศวกรรมศาสตร์	373	3	0.80	370	99.20	
- คณะเทคโนโลยีสื่อสารมวลชน	366	2	0.55	364	99.45	
- คณะบริหารธุรกิจ	1,406	18	1.28	1,388	98.72	
- คณะวิทยาศาสตร์และเทคโนโลยี	159		-	159	100.00	
- คณะวิศวกรรมศาสตร์	744	6	0.81	738	99.19	
- คณะศิลปศาสตร์	188	8	4.26	180	95.74	
- คณะอุตสาหกรรมสิ่งทอและออกแบบแฟชั่น	55		-	55	100.00	
- คณะสถาปัตยกรรมศาสตร์และการออกแบบ	120	1	0.83	119	99.17	
<b>ประกาศนียบัตรบัณฑิต</b>	<b>181</b>	<b>0</b>	<b>0.00</b>	<b>181</b>	<b>100.00</b>	
- คณะครุศาสตร์อุตสาหกรรม	181			181	100.00	
<b>ปริญญาโท</b>	<b>65</b>	<b>1</b>	<b>1.54</b>	<b>64</b>	<b>98.46</b>	
- คณะครุศาสตร์อุตสาหกรรม	1			1	100.00	
- คณะเทคโนโลยีวิศวกรรมศาสตร์	24			24	100.00	
- คณะอุตสาหกรรมสิ่งทอและออกแบบแฟชั่น	8			8	100.00	
- คณะบริหารธุรกิจ	23	1	4.35	22	95.65	
- คณะวิศวกรรมศาสตร์	9			9	100.00	
<b>ปริญญาเอก</b>	<b>16</b>	<b>3</b>	<b>18.75</b>	<b>13</b>	<b>81.25</b>	
- คณะเทคโนโลยีวิศวกรรมศาสตร์	9	3	33.33	6	66.67	
- คณะวิศวกรรมศาสตร์	6			6	100.00	
- วิทยาลัยการบริหารแห่งรัฐ	1	1		1	100.00	

ตารางที่ 5 จำนวนนักศึกษาใหม่ ปีการศึกษา 2566 จำแนกตามภูมิภาค และระดับการศึกษา

วิทยาลัย / คณะ	รวมทั้งสิ้น	กรุงเทพมหานครและปริมณฑล		ภาคใต้		ภาคกลาง		ภาคเหนือ		ภาคตะวันออก		ตะวันออกเฉียงเหนือ		ไม่ระบุ/ต่างประเทศ	
		จำนวน	ร้อยละ	จำนวน	ร้อยละ	จำนวน	ร้อยละ	จำนวน	ร้อยละ	จำนวน	ร้อยละ	จำนวน	ร้อยละ	จำนวน	ร้อยละ
<b>ประกาศนียบัตรวิชาชีพ ภาคพิเศษ</b>	<b>รวมทั้งสิ้น</b>	<b>2,317</b>	<b>57.44</b>	<b>416</b>	<b>10.31</b>	<b>447</b>	<b>11.08</b>	<b>78</b>	<b>1.93</b>	<b>187</b>	<b>4.64</b>	<b>398</b>	<b>9.87</b>	<b>35</b>	<b>0.87</b>
- คณะบริหารธุรกิจ (พาณิชย์กรรม)	24	21	87.50									1	4.17		
- คณะวิศวกรรมศาสตร์ (อุตสาหกรรม)	188	171	90.96	4	2.13	4	2.13	2	1.06	1	0.53	4	2.13		
- คณะเทคโนโลยีการเกษตร (สหกรรม)	13	8	61.54	2	15.38	2	15.38								
<b>ปริญญาตรี</b>	<b>รวมทั้งสิ้น</b>	<b>2,033</b>	<b>57.32</b>	<b>356</b>	<b>10.04</b>	<b>411</b>	<b>11.59</b>	<b>65</b>	<b>1.83</b>	<b>167</b>	<b>4.71</b>	<b>347</b>	<b>9.78</b>	<b>35</b>	<b>0.99</b>
- คณะศึกษาศาสตร์อุตสาหกรรม	136	62	45.59	23	16.91	15	11.03	2	1.47	12	8.82	9	6.62		
- คณะเทคโนโลยีวิศวกรรมศาสตร์	373	154	41.29	81	21.72	36	9.65	13	3.49	21	5.63	58	15.55		
- คณะเทคโนโลยีสื่อสารมวลชน	366	256	69.95	17	4.64	36	9.84	6	1.64	6	1.64	31	8.47		
- คณะบริหารธุรกิจ	1,406	853	60.67	133	9.46	157	11.17	16	1.14	59	4.20	122	8.68	14	1.00
- คณะวิทยาศาสตร์และเทคโนโลยี	159	109	68.55	8	5.03	18	11.32	3	1.89	4	2.52	15	9.43		
- คณะวิศวกรรมศาสตร์	744	393	52.82	30	4.03	111	14.92	11	1.48	55	7.39	79	10.62	1	0.13
- คณะศิลปศาสตร์	188	112	59.57	14	7.45	15	7.98	1	0.53	4	2.13	19	10.11	19	10.11
- คณะอุตสาหกรรมสิ่งทอและออกแบบแฟชั่น	55	27	49.09	3	5.45	10	18.18	10	18.18	1	1.82	1	1.82		
- คณะสถาปัตยกรรมศาสตร์และการออกแบบ	120	67	55.83	13	10.83	13	10.83	3	2.50	5	4.17	13	10.83	1	0.83
<b>ประกาศนียบัตรบัณฑิต</b>	<b>รวมทั้งสิ้น</b>	<b>40</b>	<b>22.10</b>	<b>42</b>	<b>23.20</b>	<b>20</b>	<b>11.05</b>	<b>8</b>	<b>4.42</b>	<b>15</b>	<b>8.29</b>	<b>40</b>	<b>22.10</b>	<b>-</b>	<b>-</b>
- คณะศึกษาศาสตร์อุตสาหกรรม	181	40	22.10	42	23.20	20	11.05	8	4.42	15	8.29	40	22.10		
<b>ปริญญาโท</b>	<b>รวมทั้งสิ้น</b>	<b>33</b>	<b>50.77</b>	<b>9</b>	<b>13.85</b>	<b>9</b>	<b>13.85</b>	<b>3</b>	<b>4.62</b>	<b>3</b>	<b>4.62</b>	<b>6</b>	<b>9.23</b>	<b>-</b>	<b>-</b>
- คณะศึกษาศาสตร์อุตสาหกรรม	1	1	100.00												
- คณะเทคโนโลยีวิศวกรรมศาสตร์	24	8	33.33	6	25.00	4	16.67			2	8.33	3	12.50		
- คณะอุตสาหกรรมสิ่งทอและออกแบบแฟชั่น	8	4	50.00	1	12.50			2	25.00			1	12.50		
- คณะบริหารธุรกิจ	23	14	60.87	2	8.70	5	21.74	1	4.35						
- คณะวิศวกรรมศาสตร์	9	6	66.67							1	11.11	2	22.22		
<b>ปริญญาเอก</b>	<b>รวมทั้งสิ้น</b>	<b>11</b>	<b>68.75</b>	<b>3</b>	<b>18.75</b>	<b>1</b>	<b>6.25</b>	<b>-</b>	<b>-</b>	<b>1</b>	<b>6.25</b>	<b>-</b>	<b>-</b>	<b>-</b>	<b>-</b>
- คณะเทคโนโลยีวิศวกรรมศาสตร์	9	6	66.67	2	22.22	1	11.11								
- คณะวิศวกรรมศาสตร์	6	5	83.33	1	16.67										
- วิทยาลัยการบริหารแห่งรัฐ	1									1	100.00				

ตารางที่ 6 จำนวนนักศึกษาใหม่ ปีการศึกษา 2566 จำแนกตามเชื้อชาติ คณะ และระดับการศึกษา

ระดับการศึกษา / คณะ	รวมทั้งสิ้น	ไทย		จีน		อื่น ๆ / ไม่ระบุ	
		จำนวน	ร้อยละ	จำนวน	ร้อยละ	จำนวน	ร้อยละ
<b>รวมทั้งสิ้น</b>	<b>4,034</b>	<b>3,992</b>	<b>98.96</b>	<b>19</b>	<b>0.47</b>	<b>23</b>	<b>0.57</b>
<b>ประกาศนียบัตรวิชาชีพ ภาคพิเศษ</b>	<b>225</b>	<b>225</b>	<b>100.00</b>	-	-	-	-
- คณะบริหารธุรกิจ (พาณิชย์กรรม)	24	24	100.00				-
- คณะวิศวกรรมศาสตร์ (อุตสาหกรรม)	188	188	100				-
- คณะเทคโนโลยีคหกรรมศาสตร์ (คหกรรม)	13	13	100.00				-
<b>ปริญญาตรี</b>	<b>3,547</b>	<b>3,505</b>	<b>98.82</b>	<b>19</b>	<b>0.54</b>	<b>23</b>	<b>0.65</b>
- คณะครุศาสตร์อุตสาหกรรม	136	135	99.26			1	0.74
- คณะเทคโนโลยีคหกรรมศาสตร์	373	372	99.73			1	0.27
- คณะเทคโนโลยีสิ่งแวดล้อม	366	366	100.00				-
- คณะบริหารธุรกิจ	1,406	1,390	98.86			16	1.14
- คณะวิทยาศาสตร์และเทคโนโลยี	159	157	98.74			2	1.26
- คณะวิศวกรรมศาสตร์	744	742	99.73			2	0.27
- คณะศิลปศาสตร์	188	168	89.36	19	10.11	1	0.53
- คณะอุตสาหกรรมสิ่งทอและออกแบบแฟชั่น	55	55	100.00				-
- คณะสถาปัตยกรรมศาสตร์และการออกแบบ	120	120	100.00				-
<b>ประกาศนียบัตรบัณฑิต</b>	<b>181</b>	<b>181</b>	<b>100.00</b>	-	-	-	-
- คณะครุศาสตร์อุตสาหกรรม	181	181	100.00				-
<b>ปริญญาโท</b>	<b>65</b>	<b>65</b>	<b>100.00</b>	-	-	-	-
- คณะครุศาสตร์อุตสาหกรรม	1	1	100.00				-
- คณะเทคโนโลยีคหกรรมศาสตร์	24	24	100.00				-
- คณะอุตสาหกรรมสิ่งทอและออกแบบแฟชั่น	8	8	100.00				-
- คณะบริหารธุรกิจ	23	23	100.00				-
- คณะวิศวกรรมศาสตร์	9	9	100.00				-
<b>ปริญญาเอก</b>	<b>16</b>	<b>16</b>	<b>100.00</b>	-	-	-	-
- คณะเทคโนโลยีคหกรรมศาสตร์	9	9	100.00				-
- คณะวิศวกรรมศาสตร์	6	6	100.00				-
- วิทยาลัยการบริหารแห่งรัฐ	1	1	100.00				-



ตารางที่ 8 จำนวนนักศึกษาทั้งหมด ปีการศึกษา 2566 จำแนกตามสถานภาพบิดา คณะ และระดับการศึกษา

หลักสูตร / คณะ	รวมทั้งสิ้น	ถึงแก่กรรม		มีชีวิต		อื่นๆ / ไม่ระบุ	
		จำนวน	ร้อยละ	จำนวน	ร้อยละ	จำนวน	ร้อยละ
<b>รวมทั้งสิ้น</b>	<b>4,034</b>	<b>378</b>	<b>9.37</b>	<b>3,656</b>	<b>90.63</b>	<b>-</b>	<b>-</b>
<b>ประกาศนียบัตรวิชาชีพ ภาคพิเศษ</b>	<b>225</b>	<b>26</b>	<b>11.56</b>	<b>199</b>	<b>88.44</b>	<b>-</b>	<b>-</b>
- คณะบริหารธุรกิจ (พาณิชย์กรรม)	24	1	4.17	23	95.83	-	-
- คณะวิศวกรรมศาสตร์ (อุตสาหกรรม)	188	12	6.38	176	93.62	-	-
- คณะเทคโนโลยีคหกรรมศาสตร์ (คหกรรม)	13	13	100.00		-	-	-
<b>ปริญญาตรี</b>	<b>3,547</b>	<b>312</b>	<b>8.80</b>	<b>3,235</b>	<b>91.20</b>	<b>-</b>	<b>-</b>
- คณะครุศาสตร์อุตสาหกรรม	136	12	8.82	124	91.18	-	-
- คณะเทคโนโลยีคหกรรมศาสตร์	373	36	9.65	337	90.35	-	-
- คณะเทคโนโลยีวิศวกรรม	366	22	6.01	344	93.99	-	-
- คณะบริหารธุรกิจ	1,406	127	9.03	1,279	90.97	-	-
- คณะวิทยาศาสตร์และเทคโนโลยี	159	10	6.29	149	93.71	-	-
- คณะวิศวกรรมศาสตร์	744	71	9.54	673	90.46	-	-
- คณะศิลปศาสตร์	188	19	10.11	169	89.89	-	-
- คณะอุตสาหกรรมสิ่งทอและออกแบบแฟชั่น	55	1	1.82	54	98.18	-	-
- คณะสถาปัตยกรรมศาสตร์และการออกแบบ	120	14	11.67	106	88.33	-	-
<b>ประกาศนียบัตรบัณฑิต</b>	<b>181</b>	<b>21</b>	<b>11.60</b>	<b>160</b>	<b>88.40</b>	<b>-</b>	<b>-</b>
- คณะครุศาสตร์อุตสาหกรรม	181	21	11.60	160	88.40	-	-
<b>ปริญญาโท</b>	<b>65</b>	<b>15</b>	<b>23.08</b>	<b>50</b>	<b>76.92</b>	<b>-</b>	<b>-</b>
- คณะครุศาสตร์อุตสาหกรรม	1	1	100.00		-	-	-
- คณะเทคโนโลยีคหกรรมศาสตร์	24	4	16.67	20	83.33	-	-
- คณะอุตสาหกรรมสิ่งทอและออกแบบแฟชั่น	8	2	25.00	6	75.00	-	-
- คณะบริหารธุรกิจ	23	6	26.09	17	73.91	-	-
- คณะวิศวกรรมศาสตร์	9	2	22.22	7	77.78	-	-
<b>ปริญญาเอก</b>	<b>16</b>	<b>4</b>	<b>25.00</b>	<b>12</b>	<b>75.00</b>	<b>-</b>	<b>-</b>
- คณะเทคโนโลยีคหกรรมศาสตร์	9	1	11.11	8	88.89	-	-
- คณะวิศวกรรมศาสตร์	6	2	33.33	4	66.67	-	-
- วิทยาลัยการบริหารแห่งรัฐ	1	1	100.00		-	-	-

ตารางที่ 9 จำนวนนักศึกษาทั้งหมด ปีการศึกษา 2566 จำแนกตามสถานภาพมารดา คณะ และระดับการศึกษา

หลักสูตร / คณะ	รวมทั้งสิ้น	รวมทั้งสิ้น		ถึงแก่กรรม		มีชีวิต		อื่นๆไม่ระบุ	
		จำนวน	ร้อยละ	จำนวน	ร้อยละ	จำนวน	ร้อยละ	จำนวน	ร้อยละ
<b>ประกาศนียบัตรวิชาชีพ ภาคพิเศษ</b>	<b>4,034</b>	<b>298</b>	<b>7.39</b>	<b>3,736</b>	<b>92.61</b>	<b>-</b>	<b>-</b>	<b>-</b>	<b>-</b>
- คณะบริหารธุรกิจ (พาณิชย์กรรม)	24	4	16.67	20	83.33				
- คณะวิศวกรรมศาสตร์ (อุตสาหกรรม)	188	12	6.38	176	93.62				
- คณะเทคโนโลยีวิศวกรรมศาสตร์ (คหกรรม)	13	13	100.00						
<b>ปริญญาตรี</b>	<b>3,547</b>	<b>240</b>	<b>6.77</b>	<b>3,307</b>	<b>93.23</b>	<b>-</b>	<b>-</b>	<b>-</b>	<b>-</b>
- คณะครุศาสตร์อุตสาหกรรม	136	14	10.29	122	89.71				
- คณะเทคโนโลยีวิศวกรรมศาสตร์	373	25	6.70	348	93.30				
- คณะเทคโนโลยีสื่อสารมวลชน	366	20	5.46	346	94.54				
- คณะบริหารธุรกิจ	1,406	87	6.19	1,319	93.81				
- คณะวิทยาศาสตร์และเทคโนโลยี	159	6	3.77	153	96.23				
- คณะวิศวกรรมศาสตร์	744	66	8.87	678	91.13				
- คณะศิลปศาสตร์	188	11	5.85	177	94.15				
- คณะอุตสาหกรรมสิ่งทอและออกแบบแฟชั่น	55	2	3.64	53	96.36				
- คณะสถาปัตยกรรมศาสตร์และการออกแบบ	120	9	7.50	111	92.50				
<b>ประกาศนียบัตรบัณฑิต</b>	<b>181</b>	<b>15</b>	<b>8.29</b>	<b>166</b>	<b>91.71</b>	<b>-</b>	<b>-</b>	<b>-</b>	<b>-</b>
- คณะครุศาสตร์อุตสาหกรรม	181	15	8.29	166	91.71				
<b>ปริญญาโท</b>	<b>65</b>	<b>11</b>	<b>16.92</b>	<b>54</b>	<b>83.08</b>	<b>-</b>	<b>-</b>	<b>-</b>	<b>-</b>
- คณะครุศาสตร์อุตสาหกรรม	1		-	1	100.00				
- คณะเทคโนโลยีวิศวกรรมศาสตร์	24	1	4.17	23	95.83				
- คณะอุตสาหกรรมสิ่งทอและออกแบบแฟชั่น	8	8	100.00						
- คณะบริหารธุรกิจ	23	1	4.35	22	95.65				
- คณะวิศวกรรมศาสตร์	9	1	11.11	8	88.89				
<b>ปริญญาเอก</b>	<b>16</b>	<b>3</b>	<b>18.75</b>	<b>13</b>	<b>81.25</b>	<b>-</b>	<b>-</b>	<b>-</b>	<b>-</b>
- คณะเทคโนโลยีวิศวกรรมศาสตร์	9	1	11.11	8	88.89				
- คณะวิศวกรรมศาสตร์	6	1	16.67	5	83.33				
- วิทยาลัยการบริหารแห่งรัฐ	1	1	100.00						

ตารางที่ 10 จำนวนนักศึกษาใหม่ ปีการศึกษา 2566 จำแนกตามอาชีพของบิดา คณະ และระดับการศึกษา

ระดับการศึกษา / คณະ	รวมทั้งสิ้น	ไม่ระบุ		รับราชการ		รัฐวิสาหกิจ		พนักงานเอกชน/ ลูกจ้างเอกชน		ค้าขายธุรกิจส่วนตัว		เกษตร, ประมง		อาชีพอิสระ/รับจ้าง		ไม่มีเงินได้		อื่น ๆ		พนักงานราชการ/ ลูกจ้างหน่วยงาน ราชการ	
		จำนวน	ร้อยละ	จำนวน	ร้อยละ	จำนวน	ร้อยละ	จำนวน	ร้อยละ	จำนวน	ร้อยละ	จำนวน	ร้อยละ	จำนวน	ร้อยละ	จำนวน	ร้อยละ	จำนวน	ร้อยละ	จำนวน	ร้อยละ
<b>รวมทั้งสิ้น</b>	4,034	950	23.55	274	6.79	100	2.48	507	12.57	555	13.76	290	7.19	1,072	26.57	52	1.29	146	3.62	88	2.18
<b>ภาคพิเศษ</b>	225	50	22.22	16	7.11	12	5.33	42	18.67	38	16.89	5	2.22	45	20.00	4	1.78	5	2.22	8	3.56
- คณะบริหารธุรกิจ (พาณิชย์กรรรม)	24	8	33.33	3	12.50	3	12.50	2	8.33	3	12.50		-	4	16.67		-	1	4.17		-
- คณะวิศวกรรมศาสตร์ (อุตสาหกรรม)	188	40	21.28	11	5.85	9	4.79	39	20.74	32	17.02	4	2.13	37	19.68	4	2.13	4	2.13	8	4.26
- คณะเทคโนโลยีวิศวกรรมศาสตร์ (คทกรรรม)	13	2	15.38	2	15.38		-	1	7.69	3	23.08	1	7.69	4	30.77		-		-		-
<b>ปริญญาตรี</b>	3,547	833	23.48	232	6.54	86	2.42	456	12.86	477	13.45	236	6.65	991	27.94	37	1.04	125	3.52	74	2.09
- คณะครุศาสตร์อุตสาหกรรม	136	36	26.47	15	11.03	1	0.74	11	8.09	21	15.44	8	5.88	35	25.74		-	8	5.88	1	0.74
- คณะเทคโนโลยีวิศวกรรมศาสตร์	373	94	25.20	17	4.56	5	1.34	28	7.51	54	14.48	46	12.33	105	28.15	2	0.54	16	4.29	6	1.61
- คณะเทคโนโลยีสารสนเทศ	366	97	26.50	24	6.56	5	1.37	59	16.12	51	13.93	5	1.37	96	26.23	5	1.37	12	3.28	12	3.28
- คณะบริหารธุรกิจ	1,406	319	22.69	76	5.41	36	2.56	181	12.87	171	12.16	92	6.54	437	31.08	18	1.28	47	3.34	29	2.06
- คณะวิทยาศาสตร์และเทคโนโลยี	159	30	18.87	11	6.92	10	6.29	26	16.35	24	15.09	5	3.14	40	25.16	4	2.52	6	3.77	3	1.89
- คณะวิศวกรรมศาสตร์	744	157	21.10	61	8.20	25	3.36	109	14.65	102	13.71	60	8.06	192	25.81	5	0.67	19	2.55	14	1.88
- คณะศิลปศาสตร์	188	62	32.98	13	6.91	2	1.06	19	10.11	28	14.89	6	3.19	42	22.34	1	0.53	11	5.85	4	2.13
- คณะอุตสาหกรรมสิ่งทอและออกแบบแฟชั่น	55	8	14.55	5	9.09		-	7	12.73	7	12.73	6	10.91	18	32.73		-	2	3.64	2	3.64
- คณะสถาปัตยกรรมศาสตร์และการออกแบบ	120	30	25.00	10	8.33	2	1.67	16	13.33	19	15.83	8	6.67	26	21.67	2	1.67	4	3.33	3	2.50
<b>ประกาศนียบัตรบัณฑิต</b>	181	45	24.86	16	8.84	1	0.55	6	3.31	30	16.57	42	23.20	26	14.36	4	2.21	6	3.31	5	2.76
- คณะครุศาสตร์อุตสาหกรรม	181	45	24.86	16	8.84	1	0.55	6	3.31	30	16.57	42	23.20	26	14.36	4	2.21	6	3.31	5	2.76
<b>ปริญญาโท</b>	65	18	27.69	9	13.85	1	1.54	3	4.62	7	10.77	7	10.77	9	13.85	2	3.08	8	12.31	1	1.54
- คณะครุศาสตร์อุตสาหกรรม	1		-		-		-		-	1	100.00		-		-		-		-		-
- คณะเทคโนโลยีวิศวกรรมศาสตร์	24	5	20.83	4	16.67		-	2	8.33	4	16.67	3	12.50	1	4.17		-	4	16.67	1	4.17
- คณะอุตสาหกรรมสิ่งทอและออกแบบแฟชั่น	8	3	37.50		-		-		-	1	12.50	2	25.00	1	12.50		-	1	12.50		-
- คณะบริหารธุรกิจ	23	8	34.78	4	17.39		-		-		-		-	7	30.43	1	4.35	3	13.04		-
- คณะวิศวกรรมศาสตร์	9	2	22.22	1	11.11	1	11.11	1	11.11	1	11.11	2	22.22		-	1	11.11		-		-
<b>ปริญญาเอก</b>	16	4	25.00	1	6.25		-		-	3	18.75		-	1	6.25	5	31.25	2	12.50		-
- คณะเทคโนโลยีวิศวกรรมศาสตร์	9	1	11.11	1	11.11		-		-	2	22.22		-	1	11.11	2	22.22	2	22.22		-
- คณะวิศวกรรมศาสตร์	6	3	50.00		-		-		-		-		-		-	3	50.00		-		-
- วิทยาลัยการบริหารแห่งรัฐ	1		-		-		-		-	1	100.00		-		-		-		-		-

ตารางที่ 11 จำนวนนักศึกษาใหม่ ปีการศึกษาใหม่ ปีการศึกษา 2566 จำแนกตามอาชีพของมารดา คณะ และระดับการศึกษา

ระดับการศึกษา / คณะ	รวมทั้งสิ้น	ไม่ระบุ		รับราชการ		รัฐวิสาหกิจ		พนักงานเอกชน/ ลูกจ้างเอกชน		ค้าขาย/ธุรกิจส่วนตัว		เกษตร, ประมง		อาชีพอิสระ/รับจ้าง		ไม่มีเงินได้		อื่น ๆ		พนักงานราชการ/ ลูกจ้างหน่วยงาน ราชการ	
		จำนวน	ร้อยละ	จำนวน	ร้อยละ	จำนวน	ร้อยละ	จำนวน	ร้อยละ	จำนวน	ร้อยละ	จำนวน	ร้อยละ	จำนวน	ร้อยละ	จำนวน	ร้อยละ	จำนวน	ร้อยละ	จำนวน	ร้อยละ
<b>ประกาศนียบัตรวิชาชีพ ภาคพิเศษ</b>	<b>225</b>	<b>32</b>	<b>14.22</b>	<b>17</b>	<b>7.56</b>	<b>5</b>	<b>2.22</b>	<b>52</b>	<b>23.11</b>	<b>45</b>	<b>20.00</b>	<b>3</b>	<b>1.33</b>	<b>42</b>	<b>18.67</b>	<b>9</b>	<b>4.00</b>	<b>7</b>	<b>3.11</b>	<b>13</b>	<b>5.78</b>
- คณะบริหารธุรกิจ (พาณิชย์กรรม)	24	3	12.50	5	20.83	1	4.17	2	8.33	6	25.00	-	-	5	20.83	-	-	1	4.17	1	4.17
- คณะวิศวกรรมศาสตร์ (อุตสาหกรรม)	188	27	14.36	11	5.85	4	2.13	50	26.60	35	18.62	3	1.60	34	18.09	8	4.26	6	3.19	10	5.32
- คณะเทคโนโลยีคหกรรมศาสตร์ (คหกรรม)	13	2	15.38	1	7.69	-	-	-	-	4	30.77	-	-	3	23.08	1	7.69	-	0.00	2	15.38
<b>ปริญญาตรี</b>	<b>3,547</b>	<b>589</b>	<b>16.61</b>	<b>136</b>	<b>3.83</b>	<b>40</b>	<b>1.13</b>	<b>551</b>	<b>15.53</b>	<b>735</b>	<b>20.72</b>	<b>200</b>	<b>5.64</b>	<b>899</b>	<b>25.35</b>	<b>103</b>	<b>2.90</b>	<b>168</b>	<b>4.74</b>	<b>126</b>	<b>3.55</b>
- คณะเศรษฐศาสตร์อุตสาหกรรม	136	28	20.59	12	8.82	-	-	18	13.24	27	19.85	8	5.88	31	22.79	6	4.41	4	2.94	2	1.47
- คณะเทคโนโลยีคหกรรมศาสตร์	373	47	12.60	16	4.29	2	0.54	40	10.72	90	24.13	33	8.85	104	27.88	5	1.34	25	6.70	11	2.95
- คณะเทคโนโลยีสื่อสารมวลชน	366	59	16.12	14	3.83	8	2.19	77	21.04	62	16.94	8	2.19	98	26.78	11	3.01	17	4.64	12	3.28
- คณะบริหารธุรกิจ	1,406	250	17.78	48	3.41	13	0.92	212	15.08	275	19.56	78	5.55	375	26.67	41	2.92	61	4.34	53	3.77
- คณะวิทยาศาสตร์และเทคโนโลยี	159	9	5.66	6	3.77	4	2.52	37	23.27	32	20.13	9	5.66	35	22.01	7	4.40	9	5.66	11	6.92
- คณะวิศวกรรมศาสตร์	744	121	16.26	31	4.17	12	1.61	116	15.59	168	22.58	50	6.72	162	21.77	27	3.63	31	4.17	26	3.49
- คณะศิลปศาสตร์	188	50	26.60	5	2.66	-	-	27	14.36	34	18.09	3	1.60	48	25.53	4	2.13	13	6.91	4	2.13
- คณะอุตสาหกรรมสิ่งทอและออกแบบแฟชั่น	55	9	16.36	-	-	-	-	7	12.73	13	23.64	4	7.27	17	30.91	-	-	5	9.09	-	-
- คณะสถาปัตยกรรมศาสตร์และการออกแบบ	120	16	13.33	4	3.33	1	0.83	17	14.17	34	28.33	7	5.83	29	24.17	2	1.67	3	2.50	7	5.83
<b>ประกาศนียบัตรบัณฑิต</b>	<b>181</b>	<b>29</b>	<b>16.02</b>	<b>17</b>	<b>9.39</b>	<b>-</b>	<b>-</b>	<b>9</b>	<b>4.97</b>	<b>40</b>	<b>22.10</b>	<b>42</b>	<b>23.20</b>	<b>23</b>	<b>12.71</b>	<b>5</b>	<b>2.76</b>	<b>13</b>	<b>7.18</b>	<b>3</b>	<b>1.66</b>
- คณะครุศาสตร์อุตสาหกรรม	181	29	16.02	17	9.39	-	-	9	4.97	40	22.10	42	23.20	23	12.71	5	2.76	13	7.18	3	1.66
<b>ปริญญาโท</b>	<b>65</b>	<b>9</b>	<b>13.85</b>	<b>10</b>	<b>15.38</b>	<b>-</b>	<b>-</b>	<b>6</b>	<b>9.23</b>	<b>12</b>	<b>18.46</b>	<b>6</b>	<b>9.23</b>	<b>5</b>	<b>7.69</b>	<b>5</b>	<b>7.69</b>	<b>12</b>	<b>18.46</b>	<b>-</b>	<b>-</b>
- คณะครุศาสตร์อุตสาหกรรม	1	-	-	1	100.00	-	-	-	-	-	-	-	-	-	-	-	-	-	-	-	-
- คณะเทคโนโลยีคหกรรมศาสตร์	24	3	12.50	5	20.83	-	-	3	12.50	6	25.00	3	12.50	-	-	-	-	4	16.67	-	-
- คณะอุตสาหกรรมสิ่งทอและออกแบบแฟชั่น	8	1	12.50	-	-	-	-	1	12.50	1	12.50	1	12.50	1	12.50	1	12.50	3	37.50	-	-
- คณะบริหารธุรกิจ	23	2	8.70	4	17.39	-	-	2	8.70	4	17.39	-	-	5	21.74	2	8.70	4	17.39	-	-
- คณะวิศวกรรมศาสตร์	9	3	33.33	-	-	-	-	-	-	1	11.11	2	22.22	-	-	2	22.22	1	11.11	-	-
<b>ปริญญาเอก</b>	<b>16</b>	<b>4</b>	<b>25.00</b>	<b>1</b>	<b>6.25</b>	<b>-</b>	<b>-</b>	<b>-</b>	<b>-</b>	<b>4</b>	<b>25.00</b>	<b>-</b>	<b>-</b>	<b>2</b>	<b>12.50</b>	<b>4</b>	<b>25.00</b>	<b>1</b>	<b>6.25</b>	<b>-</b>	<b>-</b>
- คณะเทคโนโลยีคหกรรมศาสตร์	9	1	11.11	-	-	-	-	-	-	3	33.33	-	-	2	22.22	2	22.22	1	11.11	-	-
- คณะวิศวกรรมศาสตร์	6	3	50.00	1	16.67	-	-	-	-	-	-	-	-	-	-	2	33.33	-	0.00	-	-
- วิทยาลัยการบริหารแห่งรัฐ	1	-	-	-	-	-	-	-	-	1	100.00	-	-	-	-	-	-	-	0.00	-	-



ตารางที่ 13 จำนวนนักศึกษาใหม่ ปีการศึกษา 2566 จำแนกตามรายได้ของบิดา คณข และระดับการศึกษา

ระดับการศึกษา / คณะ	รวมทั้งสิ้น	ไม่มีรายได้		น้อยกว่าหรือเท่ากับ 15,000 บาท/เดือน		15,001-30,000 บาท/เดือน		30,001-45,000 บาท/เดือน		45,001-60,000 บาท/เดือน		> 60,000 บาท/เดือน		ไม่ระบุ	
		จำนวน	ร้อยละ	จำนวน	ร้อยละ	จำนวน	ร้อยละ	จำนวน	ร้อยละ	จำนวน	ร้อยละ	จำนวน	ร้อยละ	จำนวน	ร้อยละ
รวมทั้งสิ้น	4,034	591	14.65	1,353	33.54	1,101	27.29	256	6.35	116	2.88	79	1.96	538	13.34
ประกาศนียบัตรวิชาชีพ ภาคพิเศษ	225	25	11.11	46	20.44	63	28.00	28	12.44	16	7.11	10	4.44	37	16.44
- คณะบริหารธุรกิจ (ทถณิชยกรรม)	24	5	20.83	3	12.50	8	33.33	1	4.17	2	8.33		-	5	20.83
- คณะวิศวกรรมศาสตร์ (อุตสาหกรรม)	188	20	10.64	36	19.15	54	28.72	26	13.83	13	6.91	9	4.79	30	15.96
- คณะเทคโนโลยีคหกรรมศาสตร์ (คหกรรม)	13		0.00	7	53.85	1	7.69	1	7.69	1	7.69	1	7.69	2	15.38
ปริญญาตรี	3,547	507	14.29	1,222	34.45	983	27.71	210	5.92	93	2.62	60	1.69	472	13.31
- คณะศึกษาศาสตร์อุตสาหกรรม	136	26	19.12	37	27.21	47	34.56	5	3.68	4	2.94		-	17	12.50
- คณะเทคโนโลยีคหกรรมศาสตร์	373	54	14.48	154	41.29	82	21.98	15	4.02	11	2.95	5	1.34	52	13.94
- คณะเทคโนโลยีสาธารณสุข	366	52	14.21	104	28.42	109	29.78	26	7.10	8	2.19	8	2.19	59	16.12
- คณะบริหารธุรกิจ	1,406	198	14.08	529	37.62	393	27.95	73	5.19	27	1.92	15	1.07	171	12.16
- คณะวิทยาศาสตร์และเทคโนโลยี	159	18	11.32	45	28.30	49	30.82	17	10.69	10	6.29	4	2.52	16	10.06
- คณะวิศวกรรมศาสตร์	744	93	12.50	233	31.32	206	27.69	56	7.53	27	3.63	21	2.82	108	14.52
- คณะศิลปศาสตร์	188	43	22.87	60	31.91	47	25.00	7	3.72	4	2.13	4	2.13	23	12.23
- คณะอุตสาหกรรมสิ่งทอและออกแบบแฟชั่น	55	6	10.91	23	41.82	16	29.09	2	3.64		-		-	8	14.55
- คณะสถาปัตยกรรมศาสตร์และการออกแบบ	120	17	14.17	37	30.83	34	28.33	9	7.50	2	1.67	3	2.50	18	15.00
ประกาศนียบัตรบัณฑิต	181	34	18.78	72	39.78	37	20.44	10	5.52	5	2.76	3	1.66	20	11.05
- คณะศึกษาศาสตร์อุตสาหกรรม	181	34	18.78	72	39.78	37	20.44	10	5.52	5	2.76	3	1.66	20	11.05
ปริญญาโท	65	17	26.15	12	18.46	16	24.62	7	10.77	1	1.54	4	15.29	8	12.31
- คณะศึกษาศาสตร์อุตสาหกรรม	1		0.00		0.00		-	1	100.00		-		-		0.00
- คณะเทคโนโลยีคหกรรมศาสตร์	24	6	25.00	5	20.83	7	29.17	1	4.17		-	3	12.50	2	8.33
- คณะอุตสาหกรรมสิ่งทอและออกแบบแฟชั่น	8	2		1		2		1						2	
- คณะบริหารธุรกิจ	23	7	30.43	5	21.74	7	30.43	3	13.04		-		-	1	4.35
- คณะวิศวกรรมศาสตร์	9	2	22.22	1	11.11	-	-	1	11.11	1	11.11	1	11.11	3	33.33
ปริญญาเอก	16	8	50.00	1	6.25	2	#DIV/0!	1	6.25	1	6.25	2	12.50	1	6.25
- คณะเทคโนโลยีคหกรรมศาสตร์	9	3	33	1	11	2	22	1	11	1	11	1	11	-	0.00
- คณะวิศวกรรมศาสตร์	6	5	83		-		-		-		-		-	1	16.67
- วิทยาลัยการบริหารแห่งรัฐ	1		0.00		-		-		-		-	1	100.00		0.00

ตารางที่ 14 จำนวนนักศึกษาใหม่ ปีการศึกษาใหม่ ปีการศึกษา 2566 จำแนกตามรายได้ของมารดา คณะ และระดับการศึกษา

ระดับการศึกษา / คณะ	รวมทั้งสิ้น	ไม่มีรายได้		น้อยกว่าหรือเท่ากับ 15,000 บาท/เดือน		15,001-30,000 บาท/เดือน		30,001-45,000 บาท/เดือน		45,001-60,000 บาท/เดือน		> 60,000 บาท/เดือน		ไม่ระบุ	
		จำนวน	ร้อยละ	จำนวน	ร้อยละ	จำนวน	ร้อยละ	จำนวน	ร้อยละ	จำนวน	ร้อยละ	จำนวน	ร้อยละ	จำนวน	ร้อยละ
		จำนวน	ร้อยละ	จำนวน	ร้อยละ	จำนวน	ร้อยละ	จำนวน	ร้อยละ	จำนวน	ร้อยละ	จำนวน	ร้อยละ	จำนวน	ร้อยละ
<b>ประกาศนียบัตรวิชาชีพ ภาคพิเศษ</b>	<b>225</b>	<b>24</b>	<b>10.67</b>	<b>69</b>	<b>30.67</b>	<b>63</b>	<b>28.00</b>	<b>31</b>	<b>13.78</b>	<b>9</b>	<b>4.00</b>	<b>5</b>	<b>2.22</b>	<b>24</b>	<b>10.67</b>
- คณะบริหารธุรกิจ (ภาควิชาการ)	24	3	12.50	11	45.83	4	16.67	3	12.50	2	8.33	1	4.17	-	0.00
- คณะวิศวกรรมศาสตร์ (อุตสาหกรรม)	188	20	10.64	52	27.66	57	30.32	28	14.89	5	2.66	4	2.13	22	11.70
- คณะเทคโนโลยีวิศวกรรมศาสตร์ (ศทกรรม)	13	1	7.69	6	46.15	2	15.38	-	-	2	15.38	-	-	2	15.38
<b>ปริญญาตรี</b>	<b>3,547</b>	<b>460</b>	<b>12.97</b>	<b>1,607</b>	<b>45.31</b>	<b>887</b>	<b>25.01</b>	<b>175</b>	<b>4.93</b>	<b>65</b>	<b>1.83</b>	<b>29</b>	<b>0.82</b>	<b>324</b>	<b>9.13</b>
- คณะเศรษฐศาสตร์อุตสาหกรรม	136	22	16.18	56	41.18	43	31.62	3	2.21	-	-	-	-	12	8.82
- คณะเทคโนโลยีวิศวกรรมศาสตร์	373	36	9.65	191	51.21	98	26.27	15	4.02	5	1.34	3	0.80	25	6.70
- คณะเทคโนโลยีชีวภาพ	366	42	11.48	161	43.99	90	24.59	25	6.83	10	2.73	2	0.55	36	9.84
- คณะบริหารธุรกิจ	1,406	195	13.87	663	47.16	339	24.11	55	3.91	23	1.64	7	0.50	124	8.82
- คณะวิทยาศาสตร์และเทคโนโลยี	159	12	7.55	70	44.03	53	33.33	8	5.03	5	3.14	4	2.52	7	4.40
- คณะวิศวกรรมศาสตร์	744	90	12.10	310	41.67	181	24.33	50	6.72	15	2.02	12	1.61	86	11.56
- คณะศิลปศาสตร์	188	45	23.94	81	43.09	36	19.15	10	5.32	3	1.60	1	0.53	12	6.38
- คณะอุตสาหกรรมสิ่งทอและออกแบบแฟชั่น	55	7	12.73	27	49.09	13	23.64	1	2	-	-	-	-	7	12.73
- คณะสถาปัตยกรรมศาสตร์และการออกแบบ	120	11	9.17	48.00	40.00	34	28.33	8	7	4	3	-	-	15	12.50
<b>ประกาศนียบัตรบัณฑิต</b>	<b>181</b>	<b>26</b>	<b>14.36</b>	<b>76</b>	<b>41.99</b>	<b>35</b>	<b>19.34</b>	<b>13</b>	<b>7.18</b>	<b>7</b>	<b>3.87</b>	<b>4</b>	<b>2.21</b>	<b>20</b>	<b>11.05</b>
- คณะศึกษาศาสตร์อุตสาหกรรม	181	26	14.36	76	41.99	35	19.34	13	7.18	7	3.87	4	2.21	20	11.05
<b>ปริญญาโท</b>	<b>65</b>	<b>12</b>	<b>18.46</b>	<b>16</b>	<b>24.62</b>	<b>16</b>	<b>24.62</b>	<b>7</b>	<b>10.77</b>	<b>3</b>	<b>4.62</b>	<b>2</b>	<b>3.08</b>	<b>9</b>	<b>13.85</b>
- คณะศึกษาศาสตร์อุตสาหกรรม	1	-	0.00	-	0.00	-	-	1	100.00	-	-	-	0.00	-	0.00
- คณะเทคโนโลยีวิศวกรรมศาสตร์	24	3	12.50	5	20.83	8	33.33	3	12.50	1	4.17	2	8.33	2	8.33
- คณะอุตสาหกรรมสิ่งทอและออกแบบแฟชั่น	8	1	12.50	2	25.00	2	25.00	-	-	-	-	-	-	3	37.50
- คณะบริหารธุรกิจ	23	3	13.04	9	39.13	6	26.09	3	13.04	1	4.35	-	0.00	1	4.35
- คณะวิศวกรรมศาสตร์	9	5	55.56	-	0.00	-	-	1	11.11	1	11.11	-	-	3	33.33
<b>ปริญญาเอก</b>	<b>16</b>	<b>7</b>	<b>43.75</b>	<b>1</b>	<b>6.25</b>	<b>2</b>	<b>12.50</b>	<b>2</b>	<b>12.50</b>	<b>1</b>	<b>6.25</b>	<b>2</b>	<b>12.50</b>	<b>1</b>	<b>6.25</b>
- คณะเทคโนโลยีวิศวกรรมศาสตร์	9	3	33.33	1	11.11	1	11.11	2	22.22	1	11.11	1	11.11	-	0.00
- คณะวิศวกรรมศาสตร์	6	4	66.67	-	0.00	-	-	-	-	-	-	-	-	1	16.67
- วิทยาลัยการบรหารมั่งรัฐ	1	-	0.00	-	0.00	-	-	-	-	-	-	1	100.00	-	0.00

ตารางที่ 15 จำนวนนักศึกษาใหม่ ปีการศึกษา 2566 จำแนกตามรายได้ของผู้ปกครอง คณะ และระดับการศึกษา

ระดับการศึกษา / คณะ	รวมทั้งสิ้น	ไม่มีรายได้		น้อยกว่าหรือเท่ากับ 15,000 บาท/เดือน		15,001-30,000 บาท/เดือน		30,001-45,000 บาท/เดือน		45,001-60,000 บาท/เดือน		> 60,000 บาท/เดือน		ไม่ระบุ	
		จำนวน	ร้อยละ	จำนวน	ร้อยละ	จำนวน	ร้อยละ	จำนวน	ร้อยละ	จำนวน	ร้อยละ	จำนวน	ร้อยละ	จำนวน	ร้อยละ
<b>รวมทั้งสิ้น</b>	<b>4,034</b>	-	-	2,010	49.83	1,101	27.29	309	7.66	132	3.27	84	2.08	398	9.87
<b>ประกาศนียบัตรวิชาชีพ ภาคพิเศษ</b>	<b>225</b>	-	0.00	89	39.56	56	24.89	39	17.33	14	6.22	10	4.44	17	7.56
- คณะบริหารธุรกิจ (พาณิชย์กรรม)	24			11	45.83	6	25.00	3	12.50	3	12.50	1	4.17		
- คณะวิศวกรรมศาสตร์ (อุตสาหกรรม)	188			71	37.77	49	26.06	34	18.09	10	5.32	8	4.26	16	8.51
- คณะเทคโนโลยีวิศวกรรมศาสตร์ (คหกรรม)	13			7	53.85	1	7.69	2	15.38	1	7.69	1	7.69	1	7.69
<b>ปริญญาตรี</b>	<b>3,547</b>	-	0.00	1,813	51.11	980	27.63	242	6.82	103	2.90	60	1.69	349	9.84
- คณะครุศาสตร์อุตสาหกรรม	136			62	45.59	44	32.35	6	4.41	5	3.68	1	0.74	18	
- คณะเทคโนโลยีวิศวกรรมศาสตร์	373			213	57.10	90	24.13	19	5.09	11	2.95	4	1.07	36	9.65
- คณะเทคโนโลยีสารสนเทศ	366			182	49.73	100	27.32	35	9.56	10	2.73	5	1.37	34	9.29
- คณะบริหารธุรกิจ	1,406			750	53.34	398	28.31	79	5.62	33	2.35	15	1.07	131	9.32
- คณะวิทยาศาสตร์และเทคโนโลยี	159			70	44.03	53	33.33	10	6.29	9	5.66	6	3.77	11	6.92
- คณะวิศวกรรมศาสตร์	744			344	46.24	197	26.48	69	9.27	28	3.76	22	2.96	84	11.29
- คณะศิลปศาสตร์	188			107	56.91	45	23.94	10	5.32	4	2.13	3	1.60	19	10.11
- คณะอุตสาหกรรมสิ่งทอและออกแบบแฟชั่น	55			31	56.36	16	29.09	3	5.45		-		-	5	9.09
- คณะสถาปัตยกรรมศาสตร์และการออกแบบ	120			54	45	37	31	11	9	3	3	4	3	11	9.17
<b>ประกาศนียบัตรบัณฑิต</b>	<b>181</b>	-	0.00	82	45.30	46	25.41	19	10.50	9	4.97	6	3.31	19	10.50
- คณะครุศาสตร์อุตสาหกรรม	181			82		46		19		9	4.97	6	3.31	19	10.50
<b>ปริญญาโท</b>	<b>65</b>	-	0	22	33.85	17	26.15	7	10.77	5	7.69	6	9.23	8	12.31
- คณะครุศาสตร์อุตสาหกรรม	1				0.00	1	100.00		-		-		0.00		0.00
- คณะเทคโนโลยีวิศวกรรมศาสตร์	24			6	25.00	8	33.33	2	8.33	1	4.17	2	8.33	5	20.83
- คณะอุตสาหกรรมสิ่งทอและออกแบบแฟชั่น	8			2		2		1		1		2			
- คณะบริหารธุรกิจ	23			12	52.17	5	21.74	4	17.39	1	4.35	-	0.00	1	4.35
- คณะวิศวกรรมศาสตร์	9			2	22.22	1	11.11	-	-	2	22.22	2	22.22	2	22.22
<b>ปริญญาเอก</b>	<b>16</b>	-	-	4	25.00	2	12.50	2	12.50	1	6.25	2	12.50	5	31.25
- คณะเทคโนโลยีวิศวกรรมศาสตร์	9			1	11.11	2	22.22	2	22	1	11	1	11.11	2	22.22
- คณะวิศวกรรมศาสตร์	6			2	33.33		-		-		-	1	16.67	3	50.00
- วิทยาลัยการบริหารแห่งรัฐ	1			1	100.00		-		-		-		0.00		0.00

รายงานฉบับอิเล็กทรอนิกส์  
<http://ppd.offpre.rmutp.ac.th>  
ดาวน์โหลด -> เอกสารเผยแพร่ -> รายงานข้อมูลพื้นฐานนักศึกษา



## จัดทำโดย

งานวิจัยสถาบันและสารสนเทศ กองนโยบายและแผน  
มหาวิทยาลัยเทคโนโลยีราชมงคลพระนคร

- |                                   |  |
|-----------------------------------|--|
| 1. นายกฤษณ์ เจ็ดวรรณะ             | รองอธิการบดีฝ่ายวางแผนและกายภาพ          |
| 2. นางสาวนวิรัตน์ การะเกษ         | รักษาราชการแทนผู้อำนวยการกองนโยบายและแผน |
| 3. นางสาวพิรุฬห์ภักดิ์ เนตรสีบสาย | หัวหน้างานวิจัยสถาบันและสารสนเทศ         |

# RMUTP

Policy and Planning Division

Rajamangala University of Technology Phra Nakhon



รายงานฉบับอิเล็กทรอนิกส์

<http://ppd.offpre.rmutp.ac.th>

Policy and Planning Division