

## ระบบภาวะการปฏิบัติงานของบัณฑิต

### มหาวิทยาลัยเทคโนโลยีราชมงคลพระนคร

- หน้าแรก
- ฟังพอใจผู้จ้าง
- รายงานผล
- ข้อมูลบัณฑิต
- ความพึงพอใจ

### รายงานภาวะการปฏิบัติงานของบัณฑิต (2)

ภาวะการปฏิบัติงานทำ	ภาวะการปฏิบัติงานทำ(2)	ภาวะการปฏิบัติงานทำ(สมศ.)	บัณฑิตที่ไม่ได้ตอบ
ฟังพอใจผู้จ้าง	ฟังพอใจผู้จ้าง (2)	ฟังพอใจผู้จ้าง คำแนะนำ	
รายงานปีการศึกษา 2555			

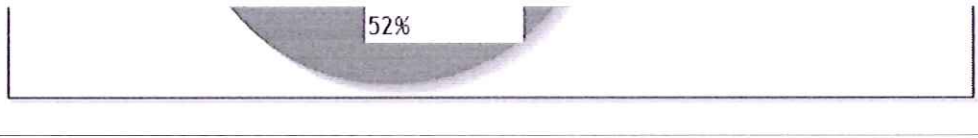
### ตอนที่ 1 ข้อมูลทั่วไป

ตารางที่ 1-1 จำนวนและร้อยละของบัณฑิตที่สำเร็จการศึกษาจำแนกตามกลุ่มวิชา/คณะ

กลุ่มวิชา/คณะ	จำนวนบัณฑิต	บัณฑิตที่ตอบแบบสอบถาม	
		จำนวน	ร้อยละ (%)
บัณฑิตกลุ่มวิชาวิทยาศาสตร์และเทคโนโลยี	1768	1741	98.47
คณะครุศาสตร์อุตสาหกรรม	214	209	97.66
คณะเทคโนโลยีคหกรรมศาสตร์	356	356	100
คณะเทคโนโลยีสื่อสารมวลชน	185	174	94.05
คณะบริหารธุรกิจ(วิทยาศาสตร์และเทคโนโลยี)	163	152	93.25
คณะวิทยาศาสตร์และเทคโนโลยี	120	120	100
คณะวิศวกรรมศาสตร์	507	507	100
คณะสถาปัตยกรรมศาสตร์และการออกแบบ	90	90	100
คณะอุตสาหกรรมสิ่งทอและออกแบบแฟชั่น	133	133	100
บัณฑิตกลุ่มวิชาสังคมศาสตร์	994	951	95.67
คณะบริหารธุรกิจ	848	807	95.17
คณะศิลปศาสตร์	146	144	98.63
บัณฑิตระดับบัณฑิตศึกษา	68	60	88.24
คณะครุศาสตร์อุตสาหกรรม	1	1	100
คณะเทคโนโลยีคหกรรมศาสตร์	19	19	100
คณะเทคโนโลยีสื่อสารมวลชน	1	0	0
คณะบริหารธุรกิจ	41	34	82.93
คณะวิศวกรรมศาสตร์	6	6	100
รวม	2830	2752	97.24

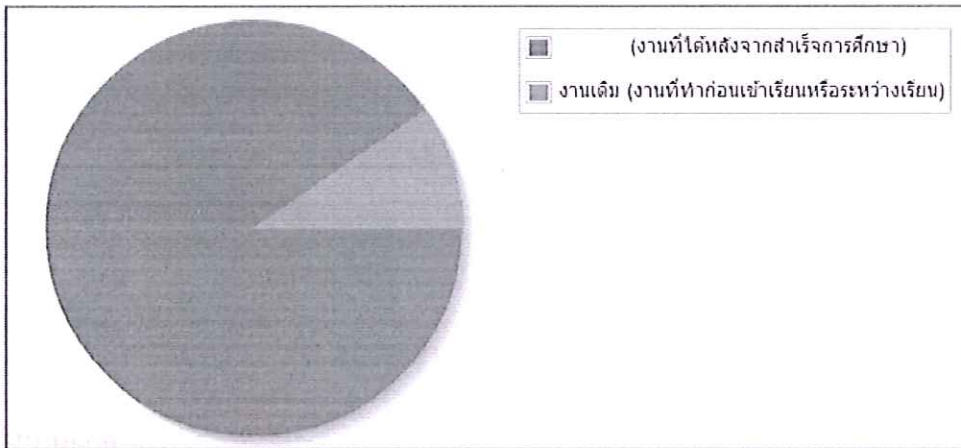
ตารางที่ 1-2 จำนวนและร้อยละของบัณฑิตที่สำเร็จการศึกษาจำแนกตามกลุ่มวิชา/คณะ/สาขาวิชา

กลุ่มวิชา/คณะ	จำนวนบัณฑิต	บัณฑิตที่ตอบแบบสอบถาม	
		จำนวน	ร้อยละ (%)
บัณฑิตกลุ่มวิชาวิทยาศาสตร์และเทคโนโลยี	1768	1741	98.47
คณะครุศาสตร์อุตสาหกรรม	214	209	97.66



ตารางที่ 2-3 จำนวนและร้อยละของบัณฑิตที่สำเร็จการศึกษา จำแนกตามงานที่ทำ

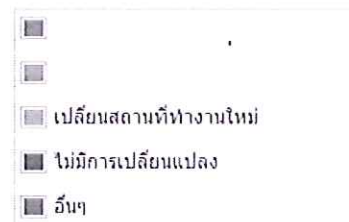
รายการ	จำนวน	ร้อยละ (%)
งานเดิม (งานที่ทำก่อนเข้าเรียนหรือระหว่างเรียน)	184	9.58
งานใหม่ (งานที่ได้หลังจากสำเร็จการศึกษา)	1737	90.42
รวม	1921	100



ตารางที่ 2-4 จำนวนและร้อยละของบัณฑิตที่สำเร็จการศึกษาจำแนกจากหน้าที่การงานผู้ที่มีงานทำก่อนเข้าเรียนหรือระหว่างเรียน

รายการ	จำนวน	ร้อยละ (%)
ได้รับเงินเดือนมากขึ้น	85	46.2
เปลี่ยนตำแหน่งใหม่ให้ตรงกับสาขาจบ	13	7.07
เปลี่ยนสถานที่ทำงานใหม่	2	1.09
ไม่มีการเปลี่ยนแปลง	73	39.67
อื่นๆ	11	5.98
รวม	184	100

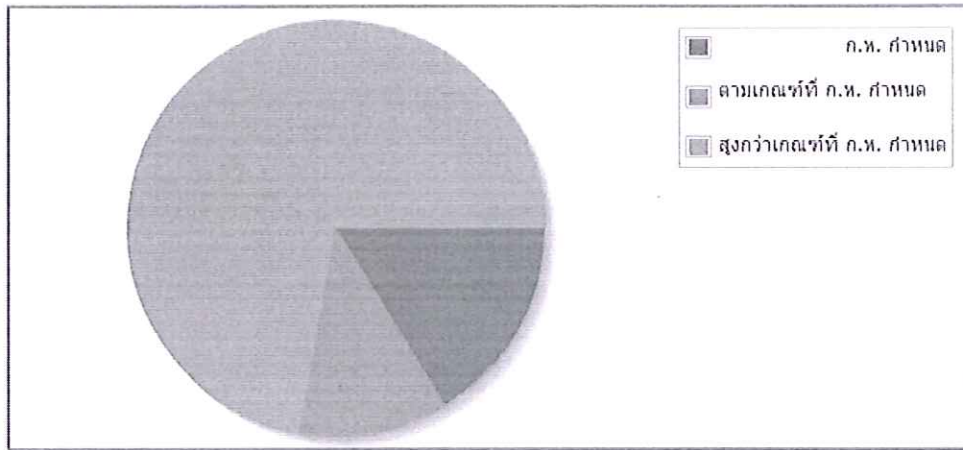
7% 6%



ตารางที่ 2-5 จำนวนและร้อยละของบัณฑิตที่สำเร็จการศึกษาจำแนกจากหน้าที่การงานผู้ที่มีงานทำก่อนเข้าเรียนหรือระหว่างเรียน

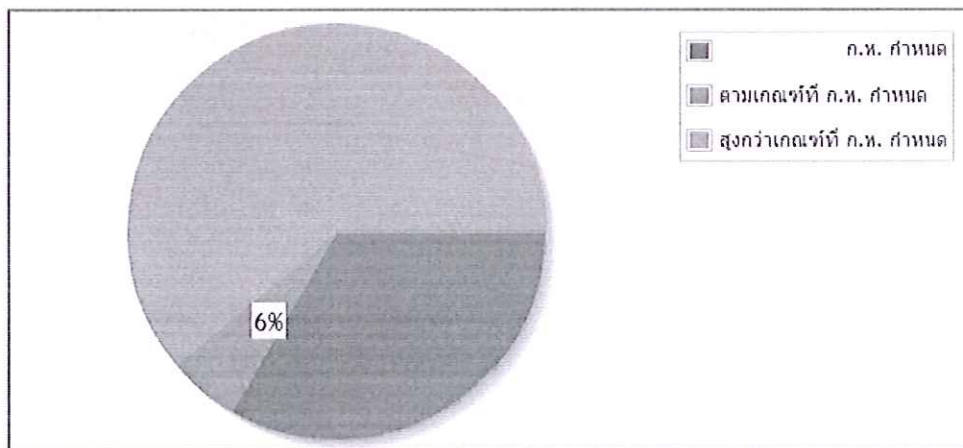
ระดับปริญญาตรี เกณฑ์ ( 11,680 - 12,390 บาท ) จำนวน ร้อยละ (%)

ต่ำกว่าเกณฑ์ที่ ก.พ. กำหนด	302	16.17
ตามเกณฑ์ที่ ก.พ. กำหนด	218	11.67
สูงกว่าเกณฑ์ที่ ก.พ. กำหนด	1348	72.16
รวม	1868	100



**ระดับปริญญาโท เกณฑ์ ( 15,300 - 16,220 บาท ) จำนวน ร้อยละ (%)**

ต่ำกว่าเกณฑ์ที่ ก.พ. กำหนด	18	33.33
ตามเกณฑ์ที่ ก.พ. กำหนด	3	5.56
สูงกว่าเกณฑ์ที่ ก.พ. กำหนด	33	61.11
รวม	54	100



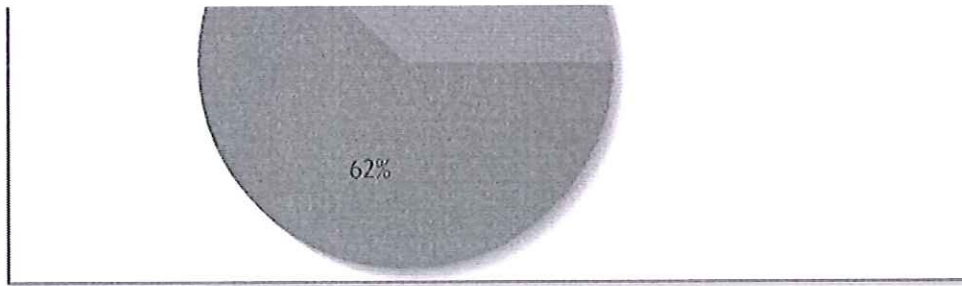
**ตารางที่ 2-6 จำนวนและร้อยละของบัณฑิตที่สำเร็จการศึกษาจำแนกตามความพึงพอใจต่องานที่ทำ**

**รายการ จำนวน ร้อยละ (%)**

พอใจ	1806	93.96
ไม่พอใจ	116	6.04
รวม	1922	100

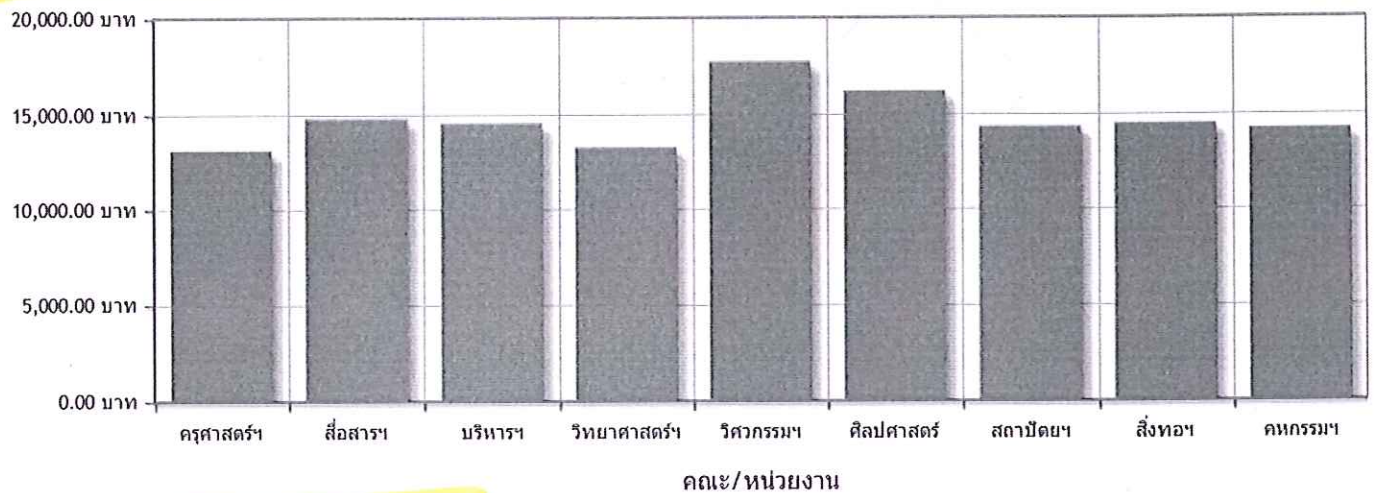


6%

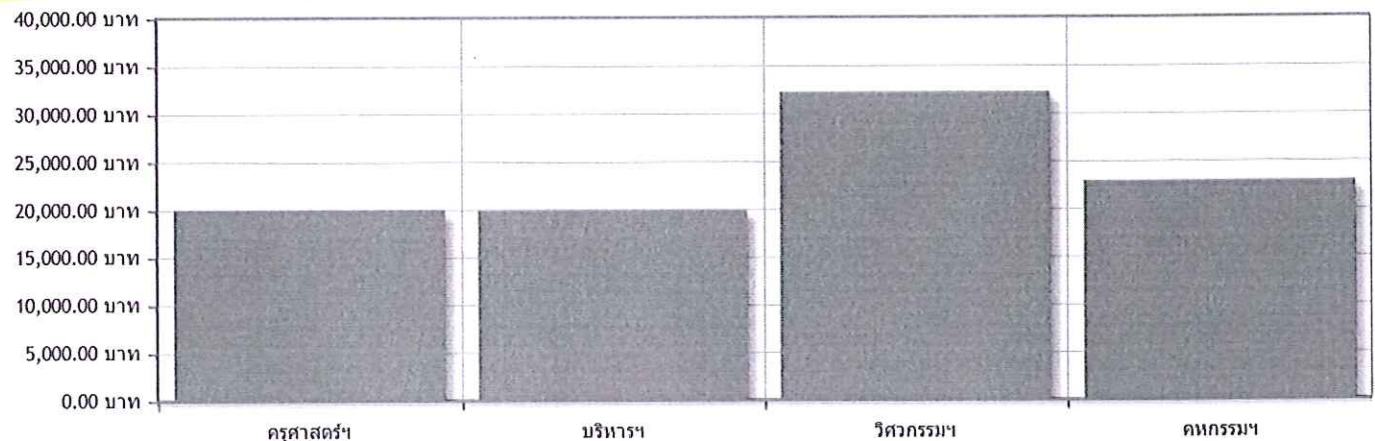


ตารางที่ 2-12 รายได้เฉลี่ยต่อเดือนของบัณฑิตที่สำเร็จการศึกษาจำแนกตามคณะและระดับ

ระดับปริญญาตรี	รายได้เฉลี่ยต่อเดือน
คณะครุศาสตร์อุตสาหกรรม	13,117.06
คณะเทคโนโลยีสารสนเทศ	14,779.37
คณะบริหารธุรกิจ	14,543.08
คณะวิทยาศาสตร์และเทคโนโลยี	13,256.73
คณะวิศวกรรมศาสตร์	17,734.75
คณะศิลปศาสตร์	16,206.86
คณะสถาปัตยกรรมศาสตร์และการออกแบบ	14,331.88
คณะอุตสาหกรรมสิ่งทอและออกแบบแฟชั่น	14,497.73
คณะเทคโนโลยีคหกรรมศาสตร์	14,209.75
<b>รวม</b>	<b>14,937.96</b>



ระดับปริญญาโท	รายได้เฉลี่ยต่อเดือน
คณะครุศาสตร์อุตสาหกรรม	20,000.00
คณะบริหารธุรกิจ	19,933.78
คณะวิศวกรรมศาสตร์	32,190.00
คณะเทคโนโลยีคหกรรมศาสตร์	22,880.50
<b>รวม</b>	<b>21,942.94</b>



เงินเดือนตามเกณฑ์ที่ ก.พ. กำหนด

ปี 2552	ป.โท	9,700 บาท
	ป.ตรี	7,940 บาท
ปี 2553	ป.โท	12,000 บาท
	ป.ตรี	8,700 บาท
ปี 2554	ป.โท	12,600 – 13,360 บาท
	ป.ตรี	9,140 – 9,690 บาท
ปี 2555	ป.โท	15,300 – 16,220 บาท
	ป.ตรี	11,680 – 12,390 บาท

**การกำหนดอัตราเงินเดือนสำหรับคุณวุฒิ ที่ ก.พ.รับรอง**  
(ตามหลักเกณฑ์หนังสือเวียน สำนักงาน ก.พ. ด่วนที่สุด ที่ นร ๑๐๐๘.๑/ว ๓ ลงวันที่ ๒๑ มีนาคม ๒๕๕๕)

**ที่มา** : คณะรัฐมนตรี เห็นชอบการปรับเงินเดือนแรกบรรจุตามคุณวุฒิ ตั้งแต่ ๑ มกราคม ๒๕๕๕ และได้มีมติอนุมัติให้ใช้จ่ายงบประมาณสำหรับการปรับเงินเดือนแรกบรรจุตามคุณวุฒิการศึกษาและการปรับเงินเดือนชดเชยให้ข้าราชการและเจ้าหน้าที่ของรัฐ โดยให้ส่วนราชการใช้จากเงินเหลือจ่ายของส่วนราชการก่อน หากไม่พอให้ใช้จ่ายจากงบกลาง งบประมาณรายจ่ายประจำปี พ.ศ.๒๕๕๕

**หลักการ** : ก.พ.จึงมีมติให้กำหนดหลักเกณฑ์และวิธีการกำหนดอัตราเงินเดือนสำหรับคุณวุฒิที่ ก.พ.รับรองเพื่อการบรรจุและแต่งตั้งเป็นข้าราชการพลเรือนสามัญใหม่ โดยปรับอัตราเงินเดือนให้สูงขึ้น รวมทั้งกำหนดอัตราเงินเดือนสำหรับผู้ที่ได้รับการบรรจุและแต่งตั้งเป็นข้าราชการพลเรือนสามัญก่อนวันที่ ๑ มกราคม ๒๕๕๕ (ปรับเงินเดือนชดเชย) โดยให้ยกเลิกหลักเกณฑ์และวิธีการกำหนดอัตราเงินเดือนสำหรับคุณวุฒิที่ ก.พ.รับรองตามหนังสือสำนักงาน ก.พ.ที่ ด่วนที่สุด ที่ นร ๑๐๐๘.๑/ว ๓๑ ลงวันที่ ๑๗ กันยายน ๒๕๕๓ ที่ นร ๑๐๐๘.๑/ว ๑ ลงวันที่ ๑๑ มกราคม ๒๕๕๔ ด่วนที่สุด ที่ นร ๑๐๐๘.๑/ว ๙ ลงวันที่ ๙ พฤษภาคม ๒๕๕๔ และด่วนที่สุด ที่ นร ๑๐๐๘.๑/ว ๓๐ ลงวันที่ ๒๖ ธันวาคม ๒๕๕๔

**หลักเกณฑ์และวิธีการ ตามหนังสือเวียน ว 3/55**

**๑ กำหนดอัตราเงินเดือนแรกบรรจุตามคุณวุฒิ**

๑.๑ กำหนดอัตราเงินเดือนแบบช่วงตามคุณวุฒิที่ ก.พ.รับรองเพื่อการบรรจุและแต่งตั้งผู้เข้ารับราชการตามประเภทและระดับตำแหน่ง และให้ได้รับเงินเดือนตามคุณวุฒิ ดังนี้ (ระบุเฉพาะวุฒิที่เกี่ยวข้องกับกรม)

ที่	คุณวุฒิ	ประเภทและระดับตำแหน่ง	อัตราเงินเดือน (บาท) ๑ ต.ค.๕๕	อัตราเงินเดือนใหม่ (บาท)	
				ใช้บังคับตั้งแต่ ๑ ม.ค.๕๕	ใช้บังคับตั้งแต่ ๑ เม.ย.๕๕ เป็นต้นไป
๑	ปริญญาตรี (หลักสูตรไม่น้อยกว่า ๔ ปี)	วิชาการ ระดับปฏิบัติการ	๙,๑๕๐ - ๙,๖๕๐	๑๑,๖๘๐ - ๑๒,๓๙๐	๑๑,๖๘๐ - ๑๒,๘๕๐
๒	ปริญญาโททั่วไป หรือเทียบเท่า	วิชาการ ระดับปฏิบัติการ	๑๒,๖๐๐ - ๑๓,๓๖๐	๑๕,๓๐๐ - ๑๖,๒๒๐	๑๕,๓๐๐ - ๑๖,๘๓๐
๓	ปริญญาเอก หรือเทียบเท่า	วิชาการ ระดับปฏิบัติการ	๑๗,๐๑๐ - ๑๘,๐๕๐	๑๙,๐๐๐ - ๒๐,๑๕๐	๑๙,๐๐๐ - ๒๐,๙๐๐
๔	ปวส./อนุปริญญา หลักสูตร ๓ ปี	ทั่วไป ระดับปฏิบัติงาน	๗,๖๗๐ - ๘,๑๕๐	๙,๓๐๐ - ๙,๘๖๐	๙,๓๐๐ - ๑๐,๒๓๐
๕	ปวท./ป.กศ.สูง/อนุปริญญา หลักสูตร ๒ ปี	ทั่วไป ระดับปฏิบัติงาน	๗,๐๑๐ - ๗,๔๕๐	๘,๖๕๐ - ๙,๑๖๐	๘,๖๕๐ - ๙,๕๑๐

๑.๒ ให้ อ.ก.พ.กระทรวง หรือ อ.ก.พ.กรม ปฏิบัติหน้าที่ อ.ก.พ.กระทรวง กำหนดหลักเกณฑ์วิธีการและเงื่อนไขการให้ได้รับเงินเดือนตามช่วงเงินเดือน โดยกำหนดให้พิจารณาจากปัจจัยที่มีผลต่อประสิทธิภาพของการปฏิบัติหน้าที่ราชการ จำนวนอย่างน้อย ๔ ปัจจัย จาก ๘ ปัจจัย โดยในส่วนของกระทรวงมหาดไทย ได้กำหนดปัจจัยไว้ ดังนี้ (ตามประกาศ อ.ก.พ.กระทรวงมหาดไทย ลงวันที่ ๑ เมษายน ๒๕๕๔)

ปัจจัยที่ ๑ ลำดับที่หรือผลคะแนนสอบแข่งขันหรือคัดเลือกบรรจุเข้ารับราชการ  
 ปัจจัยที่ ๒ ความรู้ความสามารถด้านภาษาต่างประเทศหรือภาษาท้องถิ่น  
 ปัจจัยที่ ๓ ประสบการณ์ในการทำงานที่เกี่ยวข้องกับตำแหน่งที่บรรจุเข้ารับราชการ  
 ปัจจัยที่ ๔ ให้ใช้ปัจจัยข้อใดข้อหนึ่ง ดังนี้

(๑) การมีคุณวุฒิที่เทียบได้ในระดับเดียวกันมากกว่า ๑ คุณวุฒิ

(๒) การบรรจุเข้ารับราชการในตำแหน่งประเภทวิชาการระดับปฏิบัติการ และตำแหน่งประเภททั่วไประดับปฏิบัติงาน ในสายงานที่ ก.พ.กำหนดในส่วนราชการใช้เป็นปัจจัยหนึ่งในการพิจารณาให้ผู้ได้รับการบรรจุในสายงานนั้นได้รับเงินเดือนตามคุณวุฒิในช่วงเงินเดือน (สายงานวิชาการคอมพิวเตอร์, ช่างโยธา) ทั้งนี้ การคำนวณอัตราเงินเดือนให้ได้รับเพิ่มขึ้นตามปัจจัยที่ข้าราชการผู้นั้นมีตามที่

กระทรวงมหาดไทย กำหนดจะพิจารณาดังนี้ เช่น วุฒิบรรจุปริญญาตรี จะได้รับปัจจัยละ ๒๙๒.๕๐ บาท

วิธีคิด เอาช่วงเงินเดือนที่ใช้บรรจุลบกันแล้วหารด้วยจำนวนปัจจัย คือ  $(๑๑,๖๘๐ - ๑๒๘๕๐) / ๔ = ๒๙๒.๕๐$  บาท

เมื่อเอาเงินเพิ่มตามปัจจัยที่ได้รวมกับเงินเดือนแล้ว ถ้ามีเศษไม่ถึงสิบบาทให้ปรับขึ้นเป็นสิบบาท

๒ กำหนดให้ข้าราชการพลเรือนสามัญที่ได้รับการบรรจุและแต่งตั้งก่อนวันที่ ๑ มกราคม ๒๕๕๕ ได้รับเงินเดือนเพิ่มขึ้นตามคุณวุฒิที่บรรจุเข้ารับราชการ ตั้งแต่วันที่ ๑ มกราคม ๒๕๕๕ (เงินชดเชย) โดยให้ปรับเงินเดือนตามตารางด้านล่างนี้ หลังการเลื่อน ย้าย โอน ที่มีผลในวันที่ ๑ มกราคม ๒๕๕๕ ดังนี้

ที่	คุณวุฒิที่บรรจุเข้ารับราชการ (วุฒิปัจจุบันที่มี)	ช่วงเงินเดือนที่ได้รับการปรับ		จำนวนเงิน ที่ได้ปรับ	เงินที่ได้ปรับ เมื่อรวม เงินเดือนแล้ว ต้องไม่เกิน
		อัตราต่ำสุด	อัตราสูงสุด		
๑	ปริญญาตรี หลักสูตรไม่น้อยกว่า ๔ ปี	๙,๑๔๐	๑๐,๙๐๐	๒,๕๔๐	๑๓,๐๑๐
		๑๐,๙๑๐	๑๒,๗๐๐	๒,๑๐๐	๑๔,๔๑๐
		๑๒,๗๑๐	๑๔,๕๐๐	๑,๗๐๐	๑๕,๘๑๐
		๑๔,๕๑๐	๑๖,๓๐๐	๑,๓๐๐	๑๗,๒๑๐
		๑๖,๓๑๐	๑๘,๑๐๐	๙๐๐	๑๘,๖๑๐
		๑๘,๑๑๐	๑๙,๙๐๐	๕๐๐	๒๐,๐๑๐
		๑๙,๙๑๐	๒๑,๗๐๐	๑๐๐	๒๑,๗๑๐
๒	ปริญญาโททั่วไป หรือเทียบเท่า	๑๒,๖๐๐	๑๔,๑๐๐	๒,๗๐๐	๑๖,๕๑๐
		๑๔,๑๑๐	๑๕,๖๐๐	๒,๔๐๐	๑๗,๗๑๐
		๑๕,๖๑๐	๑๗,๑๐๐	๒,๑๐๐	๑๘,๙๑๐
		๑๗,๑๑๐	๑๘,๖๐๐	๑,๘๐๐	๒๐,๑๑๐
		๑๘,๖๑๐	๒๐,๑๐๐	๑,๕๐๐	๒๑,๓๑๐
		๒๐,๑๑๐	๒๑,๖๐๐	๑,๒๐๐	๒๒,๕๑๐
		๒๑,๖๑๐	๒๓,๑๐๐	๙๐๐	๒๓,๗๑๐
		๒๓,๑๑๐	๒๔,๖๐๐	๖๐๐	๒๔,๙๑๐
๓	ปริญญาเอกหรือเทียบเท่า	๑๗,๐๑๐	๑๙,๖๐๐	๑,๙๙๐	๒๑,๓๑๐
		๑๙,๖๑๐	๒๒,๒๐๐	๑,๗๐๐	๒๓,๖๑๐
		๒๒,๒๑๐	๒๔,๘๐๐	๑,๔๐๐	๒๕,๙๑๐
		๒๔,๘๑๐	๒๗,๔๐๐	๑,๑๐๐	๒๘,๒๑๐
		๒๗,๔๑๐	๓๐,๐๐๐	๘๐๐	๓๐,๕๑๐
		๓๐,๐๑๐	๓๒,๖๐๐	๕๐๐	๓๒,๘๑๐
		๓๒,๖๑๐	๓๕,๒๐๐	๒๐๐	๓๕,๔๑๐

ที่	คุณวุฒิที่บรรจุเข้ารับราชการ (วุฒิปัจจุบันที่มี)	ช่วงเงินเดือนที่ได้รับการปรับ		จำนวนเงิน ที่ได้ปรับ	เงินที่ได้ปรับ เมื่อรวม เงินเดือนแล้ว ต้องไม่เกิน
		อัตราต่ำสุด	อัตราสูงสุด		
๔	ปวส./อนุปริญญา หลักสูตร ๓ ปี	๗,๖๗๐	๙,๕๐๐	๑,๖๓๐	๑๐,๘๑๐
		๙,๕๑๐	๑๑,๔๐๐	๑,๓๐๐	๑๒,๔๑๐
		๑๑,๔๑๐	๑๓,๓๐๐	๑,๐๐๐	๑๔,๐๑๐
		๑๓,๓๑๐	๑๕,๒๐๐	๗๐๐	๑๕,๖๑๐
		๑๕,๒๑๐	๑๗,๑๐๐	๔๐๐	๑๗,๒๑๐
		๑๗,๑๑๐	๑๘,๙๐๐	๑๐๐	๑๘,๙๑๐
๕	ปวท./ป.กศ.สูง/ อนุปริญญา หลักสูตร ๒ ปี	๗,๐๑๐	๘,๘๐๐	๑,๖๓๐	๑๐,๑๑๐
		๘,๘๑๐	๑๐,๖๐๐	๑,๓๐๐	๑๑,๖๑๐
		๑๐,๖๑๐	๑๒,๔๐๐	๑,๐๐๐	๑๓,๑๑๐
		๑๒,๔๑๐	๑๔,๒๐๐	๗๐๐	๑๔,๖๑๐
		๑๔,๒๑๐	๑๖,๐๐๐	๔๐๐	๑๖,๑๑๐
		๑๖,๐๑๐	๑๗,๗๐๐	๑๐๐	๑๗,๗๑๐

ทั้งนี้ คุณวุฒิที่จะนำมาใช้เพื่อให้ได้รับเงินเดือนเพิ่มขึ้นนั้นจะต้องเป็นคุณวุฒิที่ตรงตามมาตรฐานกำหนด ตำแหน่งของสายงาน ประเภท และระดับตำแหน่งที่ได้รับแต่งตั้ง

**กลุ่มเป้าหมาย** ที่อยู่ในข่ายได้รับเงินเดือนเพิ่มขึ้นตามวุฒิ (เงินชดเชย) (ย้อนหลัง) ตั้งแต่วันที่ ๑ มกราคม ๒๕๕๕ หมายถึง ผู้ที่ได้รับการบรรจุและแต่งตั้งก่อนวันที่ ๑ มกราคม ๒๕๕๕ โดยพิจารณาจากการดำรงตำแหน่งคุณวุฒิ และเงินเดือน ดังนี้

- ★ ผู้ดำรงตำแหน่งประเภทวิชาการ
  - ที่มีวุฒิสถียรระดับปริญญาตรี และเงินเดือนอยู่ในช่วง ๙,๑๔๐ - ๒๑,๗๐๐ บาท
  - ที่มีวุฒิสถียรระดับปริญญาโท และเงินเดือนอยู่ในช่วง ๑๒,๖๐๐ - ๒๖,๑๐๐ บาท
  - ที่มีวุฒิสถียรระดับปริญญาเอก และเงินเดือนอยู่ในช่วง ๑๗,๐๑๐ - ๓๕,๔๐๐ บาท
- ★ ผู้ดำรงตำแหน่งประเภททั่วไป
  - ที่มีวุฒิสถียรระดับ ปวส./อนุปริญญา ๓ ปี และเงินเดือนอยู่ในช่วง ๗,๖๗๐ - ๑๘,๙๐๐ บาท
  - ที่มีวุฒิสถียรระดับ ปวท./อนุปริญญา ๒ ปี และเงินเดือนอยู่ในช่วง ๗,๐๑๐ - ๑๗,๗๐๐ บาท
- ★ ผู้ได้รับการปรับเงินเดือนตามคุณวุฒิที่ได้รับเพิ่มขึ้นหรือสูงขึ้นก่อนวันที่ ๑ มกราคม ๒๕๕๕ แล้ว  
เงินเดือนยังไม่เกินช่วงอัตราเงินเดือนที่ได้รับการปรับ
- ★ ผู้ที่โอนมารับราชการสังกัดกรมการพัฒนาชุมชน ก่อนวันที่ ๑ มกราคม ๒๕๕๕ แล้วยังไม่ได้ปรับ  
เงินเดือนตามคุณวุฒิที่ได้รับเพิ่มขึ้นหรือสูงขึ้น เนื่องจากเงินเดือนที่ได้รับเท่ากับหรือสูงกว่าเงินเดือนแรกบรรจุ  
ตำแหน่งของคุณวุฒิที่ได้รับเพิ่มขึ้นหรือสูงขึ้นนั้น
- ★ ผู้ที่มีคุณวุฒิเพิ่มขึ้นหรือสูงขึ้นก่อนวันที่ ๑ มกราคม ๒๕๕๕ แต่ยังไม่ได้รับการปรับเงินเดือนตาม  
คุณวุฒิที่ได้รับเพิ่มขึ้นหรือสูงขึ้น เนื่องจากเงินเดือนที่ได้รับเท่ากับหรือสูงกว่าเงินเดือนแรกบรรจุ  
ตำแหน่งของคุณวุฒิที่ได้รับเพิ่มขึ้นหรือสูงขึ้นนั้น



✦ ผู้ดำรงตำแหน่งประเภทวิชาการก่อนวันที่ ๑ มกราคม ๒๕๕๕ ซึ่งเคยดำรงตำแหน่งประเภททั่วไป และเคยดำรงตำแหน่งในสายงานที่บรรจุจากผู้มีคุณวุฒิต่ำกว่าระดับปริญญา (สายงานเริ่มต้นจากระดับ ๑ หรือระดับ ๒) ให้ได้รับเงินเดือนเพิ่มขึ้นตามคุณวุฒิที่ได้รับการแต่งตั้งให้ดำรงตำแหน่งประเภทวิชาการ และหากมีคุณวุฒิเพิ่มขึ้นหรือสูงขึ้นในระดับปริญญา ก่อนวันที่ ๑ มกราคม ๒๕๕๕ ให้ได้รับเงินเดือนเพิ่มขึ้นตามคุณวุฒิในระดับปริญญาที่ได้รับ เพิ่มขึ้นหรือสูงขึ้นตามช่วงเงินเดือนที่ได้รับการปรับ

✦ ให้ข้าราชการพลเรือนสามัญผู้ออกจากราชการก่อนวันที่ ๑ มกราคม ๒๕๕๕ เพื่อไปรับราชการทหารหรือเพื่อไปปฏิบัติงานตามมติคณะรัฐมนตรี และบรรจุกลับเข้ารับราชการตั้งแต่วันที่ ๑ มกราคม ๒๕๕๕ ได้รับเงินเดือนเพิ่มขึ้นตามคุณวุฒิที่บรรจุกลับเข้ารับราชการนั้นตามช่วงเงินเดือนที่ได้รับการปรับ

✦✦✦✦ ☺☺ ☺☺☺ ☺☺ ☺☺☺ ☺☺ ✦✦✦✦