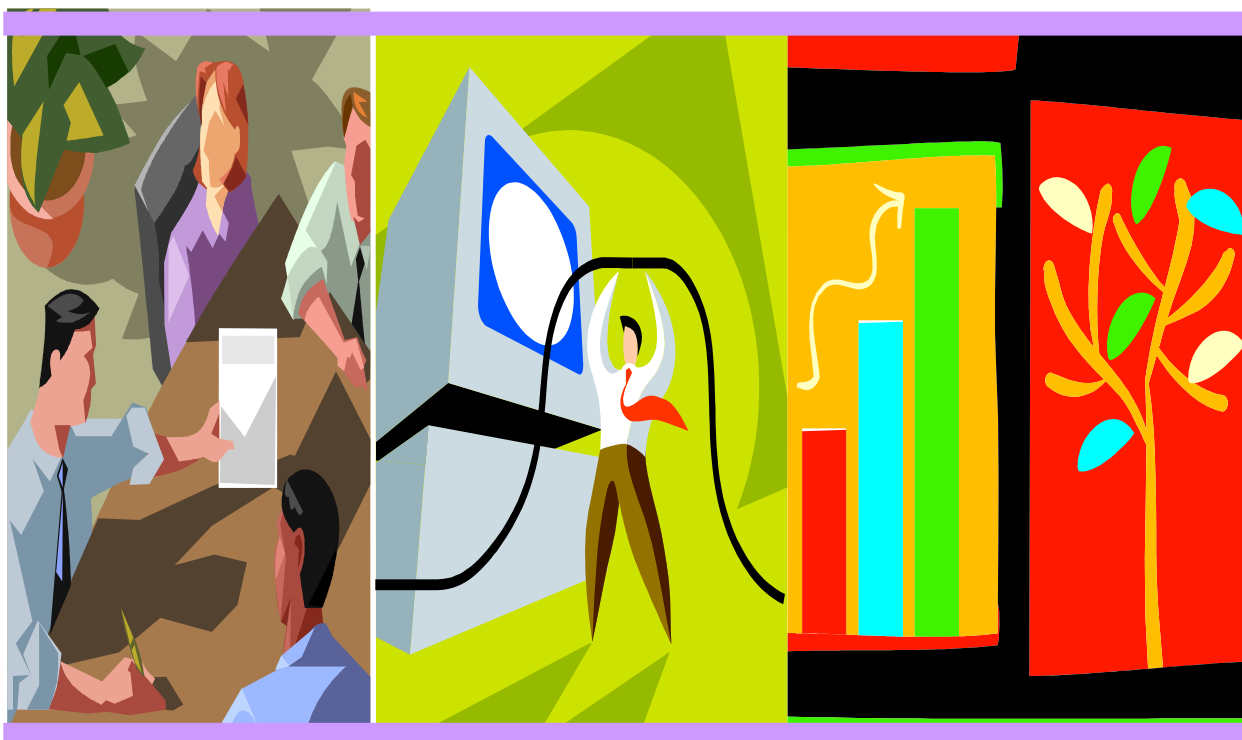


คู่มือ

การรายงานผลการดำเนินงาน
ตามแผนปฏิบัติราชการ
ประจำปีงบประมาณ พ.ศ. 2553
มหาวิทยาลัยเทคโนโลยีราชมงคลพระนคร



กองนโยบายและแผน
สำนักงานอธิการบดี

คำนำ

คู่มือการรายงานผลการดำเนินงานตามแผนปฏิบัติราชการประจำปีงบประมาณ พ.ศ. 2553 ของมหาวิทยาลัยเทคโนโลยีราชมงคลพระนคร ฉบับนี้ จัดทำขึ้นโดยมีวัตถุประสงค์เพื่อให้หน่วยงานในสังกัดใช้ประกอบการจัดทำรายงานผลการดำเนินงานตามแผนปฏิบัติราชการ ประจำปีงบประมาณ พ.ศ. 2553 เพื่อความถูกต้องและเป็นไปในแนวทางเดียวกัน

เนื้อหาคู่มือประกอบด้วย รายละเอียดของผลผลิต/ตัวชี้วัด/เป้าหมาย ของแผนปฏิบัติราชการประจำปีงบประมาณ พ.ศ. 2553 แนวทางการรายงานผลการดำเนินงาน แบบฟอร์มที่ใช้การส่งรายงาน และแบบรายงานและคำชี้แจง

การจัดทำคู่มือฉบับนี้หากมีข้อบกพร่องหรือความไม่สมบูรณ์ใดๆ ผู้จัดทำต้องขออภัยมา ณ ที่นี้ พร้อมยินดีรับคำแนะนำ ข้อเสนอแนะ เพื่อนำมาปรับปรุงคู่มือให้ดียิ่งขึ้นในปีต่อไป และหวังว่าผู้ใช้คู่มือนี้จะได้รับประโยชน์ในการปฏิบัติงาน และส่งผลให้การดำเนินงานของมหาวิทยาลัยฯ บรรลุตามวัตถุประสงค์ที่กำหนดไว้

กองนโยบายและแผน

ธันวาคม 2552

สารบัญ

คำนำ

1. ผลผลิต/ตัวชี้วัด/เป้าหมาย	1
2. แนวทางการรายงานผลการดำเนินงาน	4
ผลผลิตที่ 1 : ผู้สำเร็จการศึกษาด้านสังคมศาสตร์	4
ผลผลิตที่ 2 : ผลงานการให้บริการวิชาการ	10
ผลผลิตที่ 3 : ผู้สำเร็จการศึกษาด้านวิทยาศาสตร์และเทคโนโลยี	16
ผลผลิตที่ 4 : ผลงานวิจัยเพื่อถ่ายทอดเทคโนโลยี	23
ผลผลิตที่ 5 : ผลงานวิจัยเพื่อสร้างองค์ความรู้	28
ผลผลิตที่ 6 : ผลงานทำนุบำรุงศิลปวัฒนธรรม	33
3. แบบฟอร์มที่ใช้	38
4. การส่งรายงาน	38
5. แบบรายงานผลการดำเนินงาน โครงการและคำชี้แจง	38

คู่มือการรายงานผลการดำเนินงาน
ตามแผนปฏิบัติการประจำปีงบประมาณ พ.ศ. 2553
มหาวิทยาลัยเทคโนโลยีราชมงคลพระนคร

เพื่อให้การรายงานผลการดำเนินงานตามแผนปฏิบัติการ ประจำปีงบประมาณ พ.ศ. 2553 ของหน่วยงานในสังกัด มีความถูกต้องและเป็นไปในแนวทางเดียวกัน กองนโยบายและแผน ได้จัดทำคู่มือการรายงานผลการดำเนินงานตามแผนปฏิบัติการ ประจำปีงบประมาณ พ.ศ. 2553 ขึ้นเพื่อให้หน่วยงานใช้ประกอบการรายงานผลการดำเนินงานตามแผนปฏิบัติการ ประกอบด้วย 1) ผลผลิต/ตัวชี้วัด/เป้าหมาย 2) แนวทางการรายงานผลการดำเนินงาน 3) แบบฟอร์มที่ใช้ 4) การส่งรายงาน 5) แบบรายงานและคำชี้แจง

1. ผลผลิต/ตัวชี้วัด/เป้าหมาย

แผนปฏิบัติการประจำปีงบประมาณ พ.ศ. 2553 ของมหาวิทยาลัยเทคโนโลยีราชมงคลพระนคร กำหนดตัวชี้วัดและเป้าหมายความสำเร็จของการดำเนินงาน ดังนี้

ผลผลิตที่ 1 : ผู้สำเร็จการศึกษาด้านสังคมศาสตร์

ตัวชี้วัดระดับผลลัพธ์

ตัวชี้วัดเชิงปริมาณ : ผู้สำเร็จการศึกษาที่ได้อ่านทำตรงสาขา : ร้อยละ 70

ตัวชี้วัดเชิงคุณภาพ : ความพึงพอใจของนายจ้างที่มีต่อผู้สำเร็จการศึกษา : ร้อยละ 77

ตัวชี้วัดเชิงเวลา : ผู้สำเร็จการศึกษาที่ได้อ่านทำ ศึกษาต่อ หรือประกอบอาชีพอิสระภายในระยะเวลา 1 ปี : ร้อยละ 70

ตัวชี้วัดระดับผลผลิต

ตัวชี้วัดเชิงปริมาณ : จำนวนผู้สำเร็จการศึกษา : 1,470 คน

ตัวชี้วัดเชิงคุณภาพ : ผู้สำเร็จการศึกษาดำเนินการศึกษิตตามมาตรฐานหลักสูตร : ร้อยละ 95

ตัวชี้วัดเชิงเวลา : ผู้สำเร็จการศึกษาดำเนินการศึกษิตตามหลักสูตรภายในระยะเวลาที่กำหนด : ร้อยละ 95

ตัวชี้วัดเชิงต้นทุน : ค่าใช้จ่ายการผลิตตามงบประมาณที่ได้รับจัดสรร : 54,959,160 บาท

ผลผลิตที่ 2 : ผลงานการให้บริการวิชาการ

ตัวชี้วัดระดับผลลัพธ์

ตัวชี้วัดเชิงปริมาณ : ผู้เข้ารับบริการนำความรู้ไปใช้ประโยชน์: ร้อยละ 82

ตัวชี้วัดเชิงคุณภาพ : ความพึงพอใจของผู้รับบริการวิชาการและวิชาชีพต่อประโยชน์จากการบริการ : ร้อยละ 76

ตัวชี้วัดเชิงเวลา : โครงการบริการวิชาการที่ส่งเสริมศักยภาพในการแข่งขันของประเทศไทยในเวลา 1 ปี : ร้อยละ 5

ตัวชี้วัดระดับผลผลิต

- ตัวชี้วัดเชิงปริมาณ : จำนวนโครงการ/กิจกรรมบริการวิชาการแก่สังคม : 67 โครงการ
ตัวชี้วัดเชิงคุณภาพ : ความพึงพอใจของผู้รับบริการในกระบวนการให้บริการ : ร้อยละ 82
ตัวชี้วัดเชิงเวลา : งานบริการวิชาการแล้วเสร็จตามระยะเวลาที่กำหนด : ร้อยละ 90
ตัวชี้วัดเชิงต้นทุน : ต้นทุน/ค่าใช้จ่ายการผลิตตามงบประมาณที่ได้รับจัดสรร : 6,196,400 บาท

ผลผลิตที่ 3 : ผู้สำเร็จการศึกษาด้านวิทยาศาสตร์และเทคโนโลยี

ตัวชี้วัดระดับผลลัพธ์

- ตัวชี้วัดเชิงปริมาณ : ผู้สำเร็จการศึกษาที่ได้ออกตรงสาขา : ร้อยละ 70
ตัวชี้วัดเชิงคุณภาพ : ความพึงพอใจของนายจ้างที่มีต่อผู้สำเร็จการศึกษา : ร้อยละ 77
ตัวชี้วัดเชิงเวลา : ผู้สำเร็จการศึกษาที่ได้ออกตรง สาขาต่อ หรือประกอบอาชีพอิสระภายในระยะเวลา 1 ปี : ร้อยละ 75

ตัวชี้วัดระดับผลผลิต

- ตัวชี้วัดเชิงปริมาณ : จำนวนผู้สำเร็จการศึกษา : 1,906 คน
ตัวชี้วัดเชิงคุณภาพ : ผู้สำเร็จการศึกษาดำเนินการศึกษิตตามมาตรฐานหลักสูตร : ร้อยละ 95
ตัวชี้วัดเชิงเวลา : ผู้สำเร็จการศึกษาดำเนินการศึกษิตตามหลักสูตรภายในระยะเวลาที่กำหนด : ร้อยละ 95
ตัวชี้วัดเชิงต้นทุน : ค่าใช้จ่ายการผลิตตามงบประมาณที่ได้รับจัดสรร : 312,715,720 บาท

ผลผลิตที่ 4 : ผลงานวิจัยเพื่อถ่ายทอดเทคโนโลยี

ตัวชี้วัดระดับผลลัพธ์

- ตัวชี้วัดเชิงปริมาณ : จำนวนงานวิจัยหรืองานสร้างสรรค์ที่ตีพิมพ์เผยแพร่ในระดับชาติหรือนานาชาติ : 6 โครงการ
ตัวชี้วัดเชิงคุณภาพ : จำนวนผลงานวิจัย/นวัตกรรม ที่นำไปใช้ประโยชน์ในเชิงพาณิชย์ต่อสังคม ชุมชน : 6 โครงการ
ตัวชี้วัดเชิงเวลา : จำนวนผลงานวิจัย/นวัตกรรม ที่นำไปใช้ประโยชน์ภายในระยะเวลา 1 ปี : 3 โครงการ

ตัวชี้วัดระดับผลผลิต

- ตัวชี้วัดเชิงปริมาณ : จำนวนโครงการวิจัย : 14 โครงการ
ตัวชี้วัดเชิงคุณภาพ : จำนวนโครงการวิจัยเป็นไปตามมาตรฐานที่กำหนด : 14 โครงการ
ตัวชี้วัดเชิงเวลา : โครงการวิจัยที่แล้วเสร็จภายในระยะเวลาที่กำหนด : ร้อยละ 50
ตัวชี้วัดเชิงต้นทุน : ค่าใช้จ่ายการวิจัยตามงบประมาณที่ได้รับจัดสรร : 4,040,100 บาท

ผลผลิตที่ 5 : ผลงานวิจัยเพื่อสร้างองค์ความรู้

ตัวชี้วัดระดับผลลัพธ์

ตัวชี้วัดเชิงปริมาณ : จำนวนงานวิจัยหรืองานสร้างสรรค์ที่ตีพิมพ์เผยแพร่ในระดับชาติหรือนานาชาติ :
6 โครงการ

ตัวชี้วัดเชิงคุณภาพ : จำนวนผลงานวิจัย/นวัตกรรม ที่นำไปใช้ประโยชน์ในเชิงพาณิชย์ต่อสังคม ชุมชน :
6 โครงการ

ตัวชี้วัดเชิงเวลา : จำนวนผลงานวิจัย/นวัตกรรม ที่นำไปใช้ประโยชน์ภายในระยะเวลา 1 ปี : 3 โครงการ

ตัวชี้วัดระดับผลผลิต

ตัวชี้วัดเชิงปริมาณ : จำนวนโครงการวิจัย : 45 โครงการ

ตัวชี้วัดเชิงคุณภาพ : จำนวนโครงการวิจัยเป็นไปตามมาตรฐานที่กำหนด : 45 โครงการ

ตัวชี้วัดเชิงเวลา : โครงการวิจัยที่แล้วเสร็จภายในระยะเวลาที่กำหนด : ร้อยละ 50

ตัวชี้วัดเชิงต้นทุน : ค่าใช้จ่ายการวิจัยตามงบประมาณที่ได้รับจัดสรร : 4,399,500 บาท

ผลผลิตที่ 6 : ผลงานทำนุบำรุงศิลปวัฒนธรรม

ตัวชี้วัดระดับผลลัพธ์

ตัวชี้วัดเชิงปริมาณ : จำนวนโครงการ/กิจกรรม ที่มีการเผยแพร่ด้านทำนุบำรุงศิลปวัฒนธรรม : 39 โครงการ

ตัวชี้วัดเชิงคุณภาพ : ความพึงพอใจของผู้เข้าร่วมโครงการต่อประโยชน์ของการทำนุบำรุงศิลปวัฒนธรรม :
ร้อยละ 82

ตัวชี้วัดเชิงเวลา : จำนวนโครงการ/กิจกรรม ที่มีการเผยแพร่ด้านทำนุบำรุงศิลปวัฒนธรรมภายในระยะเวลา
1 ปี : 30 โครงการ

ตัวชี้วัดระดับผลผลิต

ตัวชี้วัดเชิงปริมาณ : จำนวนโครงการ/กิจกรรมศิลปวัฒนธรรม : 48 โครงการ

ตัวชี้วัดเชิงคุณภาพ : โครงการที่บรรลุผลตามวัตถุประสงค์ของโครงการ : ร้อยละ 82

ตัวชี้วัดเชิงเวลา : โครงการ/กิจกรรม ที่แล้วเสร็จตามระยะเวลาที่กำหนด : ร้อยละ 90

ตัวชี้วัดเชิงต้นทุน : ค่าใช้จ่ายของการทำนุบำรุงศิลปวัฒนธรรมตามงบประมาณที่ได้รับจัดสรร : 4,642,100 บาท

2. แนวทางการรายงานผลการดำเนินงาน

ผลผลิตที่ 1 : ผู้สำเร็จการศึกษาด้านสังคมศาสตร์

ตัวชี้วัดที่ 1 เป้าหมาย (เกณฑ์) คำอธิบาย	ผู้สำเร็จการศึกษาที่ได้งานทำตรงสาขา ร้อยละ 70 ผู้สำเร็จการศึกษา หมายถึง นักศึกษาภาคปกติ และภาคสมทบในระดับ <ul style="list-style-type: none"> - ประกาศนียบัตรวิชาชีพชั้นสูง ปริญญาตรี และปริญญาโท ของคณะศิลปศาสตร์ และคณะบริหารธุรกิจ ทุกสาขาวิชากวีนสาขาวิชาระบบสารสนเทศทางคอมพิวเตอร์ - ประกาศนียบัตรบัณฑิต ของคณะครุศาสตร์อุตสาหกรรม
คำอธิบาย	ที่สำเร็จการศึกษาในปีการศึกษา 2552 (รวมนักศึกษาตกค้างที่สำเร็จการศึกษา) ผู้สำเร็จการศึกษาที่ได้งานทำ หมายถึง ผู้สำเร็จการศึกษาที่ได้งานทำหรือประกอบอาชีพอิสระที่มีรายได้ประจำ (ไม่นับรวมผู้ที่มิงานมาก่อนเข้าศึกษาหรือประกอบอาชีพอิสระก่อนเข้าศึกษา) การได้งานทำตรงสาขาที่สำเร็จการศึกษา หมายถึง ผู้สำเร็จการศึกษาที่ได้งานทำตรงตามวิชาชีพหรือได้นำความรู้จากการศึกษาตลอดหลักสูตร ไปใช้ในการประกอบอาชีพไม่น้อยกว่าร้อยละ 75
รายการข้อมูล	<ul style="list-style-type: none"> - จำนวนผู้สำเร็จการศึกษาภาคปกติ และภาคสมทบ - จำนวนผู้สำเร็จการศึกษาที่ได้งานทำ - จำนวนผู้สำเร็จการศึกษาที่ได้งานทำตรงสาขาที่สำเร็จการศึกษา จำแนกตามระดับการศึกษา คณะ และสาขาวิชา
สูตรการคำนวณ*	$\frac{\text{จำนวนผู้สำเร็จการศึกษาที่ได้งานทำตรงสาขา} \times 100}{\text{จำนวนผู้สำเร็จการศึกษาที่ได้งานทำทั้งหมด}}$
หน่วยงานรับผิดชอบ การส่งรายงาน	กองพัฒนานักศึกษา ภายใน 15 วัน นับจากวันพระราชทานปริญญาบัตรแล้วเสร็จ

หมายเหตุ * สามารถดูรายละเอียดคำอธิบายการคำนวณเพิ่มเติมได้ที่ คู่มือการประเมินผลการปฏิบัติราชการตามคำรับรองการปฏิบัติราชการของสถาบันอุดมศึกษา ประจำปีงบประมาณ พ.ศ. 2553

ผลผลิตที่ 1 : ผู้สำเร็จการศึกษาด้านสังคมศาสตร์

ตัวชี้วัดที่ 2	ความพึงพอใจของนายจ้างที่มีต่อผู้สำเร็จการศึกษา
เป้าหมาย (เกณฑ์)	ร้อยละ 77
คำอธิบาย	<p>ผู้สำเร็จการศึกษา หมายถึง นักศึกษาภาคปกติ และภาคสมทบในระดับ</p> <ul style="list-style-type: none"> - ประกาศนียบัตรวิชาชีพชั้นสูง ปริญญาตรี และปริญญาโท ของคณะศิลปศาสตร์ และคณะบริหารธุรกิจ ทุกสาขาวิชายกเว้นสาขาวิชาระบบสารสนเทศทางคอมพิวเตอร์ - ประกาศนียบัตรบัณฑิต ของคณะครุศาสตร์อุตสาหกรรม <p>ที่สำเร็จการศึกษาในปีการศึกษา 2552 (รวมนักศึกษาตกค้างที่สำเร็จการศึกษา)</p>
รายการข้อมูล	<p>ความพึงพอใจของนายจ้าง หมายถึง ค่าเฉลี่ยของความคิดเห็นของผู้บังคับบัญชา/ผู้จ้างงานที่มีต่อการปฏิบัติงานของบัณฑิต โดยพิจารณาจากคุณสมบัติหลัก 3 ด้าน ได้แก่</p> <ul style="list-style-type: none"> - ด้านความรู้ความสามารถทางวิชาการตามลักษณะงาน - ด้านความรู้ความสามารถพื้นฐานที่ส่งผลต่อการทำงาน - ด้านการเป็นผู้มีคุณธรรม จริยธรรม จรรยาบรรณในวิชาชีพ
หน่วยงานรับผิดชอบ	ร้อยละของความพึงพอใจของนายจ้างที่มีต่อผู้สำเร็จการศึกษา
การส่งรายงาน	<p>จำแนกตามระดับการศึกษา คณะ และสาขาวิชา</p> <p>กองพัฒนานักศึกษา</p> <p>ภายใน 15 วัน นับจากวันพระราชทานปริญญาบัตรแล้วเสร็จ</p>

ผลผลิตที่ 1 : ผู้สำเร็จการศึกษาด้านสังคมศาสตร์

<p>ตัวชี้วัดที่ 3</p> <p>เป้าหมาย (เกณฑ์)</p> <p>คำอธิบาย</p>	<p>ผู้สำเร็จการศึกษาที่ได้งานทำ ศึกษาต่อหรือประกอบอาชีพอิสระภายในระยะเวลา 1 ปี ร้อยละ 70</p> <p>ผู้สำเร็จการศึกษา หมายถึง นักศึกษาภาคปกติ และภาคสมทบในระดับ</p> <ul style="list-style-type: none"> - ประกาศนียบัตรวิชาชีพชั้นสูง ปริญญาตรี และปริญญาโท ของคณะศิลปศาสตร์ และคณะบริหารธุรกิจ ทุกสาขาวิชายกเว้นสาขาวิชาระบบสารสนเทศทางคอมพิวเตอร์ - ประกาศนียบัตรบัณฑิต ของคณะครุศาสตร์อุตสาหกรรม <p>ที่สำเร็จการศึกษาในปีการศึกษา 2552 (รวมนักศึกษาตกค้างที่สำเร็จการศึกษา)</p>
<p>รายการข้อมูล</p>	<p>ผู้สำเร็จการศึกษาที่ได้งานทำหรือประกอบอาชีพอิสระ หมายถึง ผู้สำเร็จการศึกษาที่ได้งานทำหรือประกอบอาชีพอิสระที่มีรายได้ประจำ (ไม่นับรวมผู้ที่มิมีงานทำก่อนเข้าศึกษาหรือประกอบอาชีพอิสระก่อนเข้าศึกษา)</p> <p>ระยะเวลา 1 ปี หมายถึง ผู้สำเร็จการศึกษาได้งานทำหรือประกอบอาชีพอิสระที่มีรายได้ประจำ ภายในระยะเวลา 1 ปี นับจากวันที่สำเร็จการศึกษา</p> <ul style="list-style-type: none"> - จำนวนผู้สำเร็จการศึกษาภาคปกติ และภาคสมทบ - จำนวนผู้สำเร็จการศึกษาที่ได้งานทำหรือประกอบอาชีพอิสระ <p><u>จำแนกตามระดับการศึกษา คณะ และสาขาวิชา</u></p>
<p>สูตรการคำนวณ *</p>	<div style="border: 1px solid black; padding: 10px; text-align: center;"> $\frac{\text{จำนวนผู้สำเร็จการศึกษาที่ได้งานทำหรือประกอบอาชีพอิสระ} \times 100}{\text{จำนวนผู้สำเร็จการศึกษาทั้งหมด}}$ </div>
<p>หน่วยงานรับผิดชอบ</p> <p>การส่งรายงาน</p>	<p>กองพัฒนานักศึกษา</p> <p>ภายใน 15 วัน นับจากวันพระราชทานปริญญาบัตรแล้วเสร็จ</p>

หมายเหตุ * สามารถดูรายละเอียดคำอธิบายการคำนวณเพิ่มเติมได้ที่ คู่มือการประเมินผลการปฏิบัติการตามคำรับรองการปฏิบัติราชการของสถาบันอุดมศึกษา ประจำปีงบประมาณ พ.ศ. 2553

ผลผลิตที่ 1 : ผู้สำเร็จการศึกษาด้านสังคมศาสตร์

ตัวชี้วัดที่ 4	จำนวนผู้สำเร็จการศึกษา
เป้าหมาย (เกณฑ์)	รวม 1,470 คน
คำอธิบาย	ผู้สำเร็จการศึกษา หมายถึง นักศึกษาภาคปกติ และภาคสมทบในระดับ <ul style="list-style-type: none"> - ประกาศนียบัตรวิชาชีพชั้นสูง ปริญญาตรี และปริญญาโท ของคณะศิลปศาสตร์ และคณะบริหารธุรกิจ ทุกสาขาวิชายกเว้นสาขาวิชาระบบสารสนเทศทางคอมพิวเตอร์ - ประกาศนียบัตรบัณฑิต ของคณะครุศาสตร์อุตสาหกรรม ที่สำเร็จการศึกษาในปีการศึกษา 2552 (รวมนักศึกษาตกค้างที่สำเร็จการศึกษา)
รายการข้อมูล	- จำนวนผู้สำเร็จการศึกษาภาคปกติ และภาคสมทบ ประจำปีการศึกษา 2552 <u>จำแนกตามระดับการศึกษา คณะ และสาขาวิชา</u>
หน่วยงานรับผิดชอบ	สำนักส่งเสริมวิชาการและงานทะเบียน
การส่งรายงาน	ภายในวันที่ 30 กันยายน 2553 (ใช้ข้อมูล ณ วันที่ 20 กรกฎาคม 2553)

ผลผลิตที่ 1 : ผู้สำเร็จการศึกษาด้านสังคมศาสตร์

<p>ตัวชี้วัดที่ 5</p> <p>เป้าหมาย (เกณฑ์)</p> <p>คำอธิบาย</p>	<p>ผู้สำเร็จการศึกษาด้านสังคมศาสตร์ตามมาตรฐานหลักสูตร</p> <p>ร้อยละ 95</p> <p>ผู้สำเร็จการศึกษา หมายถึง นักศึกษาภาคปกติ และภาคสมทบในระดับ</p> <ul style="list-style-type: none"> - ประกาศนียบัตรวิชาชีพชั้นสูง ปริญญาตรี และปริญญาโท ของคณะศิลปศาสตร์ และคณะบริหารธุรกิจ ทุกสาขาวิชายกเว้นสาขาวิชาระบบสารสนเทศทางคอมพิวเตอร์ - ประกาศนียบัตรบัณฑิต ของคณะครุศาสตร์อุตสาหกรรม <p>ที่สำเร็จการศึกษาในปีการศึกษา 2552 (รวมนักศึกษาตกค้างที่สำเร็จการศึกษา)</p> <p>มาตรฐานหลักสูตร หมายถึง หลักสูตรที่ผ่านการพิจารณาตามเกณฑ์มาตรฐานหลักสูตรระดับอุดมศึกษา พ.ศ. 2548</p>
<p>รายการข้อมูล</p>	<ul style="list-style-type: none"> - จำนวนผู้สำเร็จการศึกษาตามมาตรฐานหลักสูตรภาคปกติ และภาคสมทบ ประจำปีการศึกษา 2552 - จำนวนผู้สำเร็จการศึกษาภาคปกติ และภาคสมทบ ประจำปีการศึกษา 2552 ทั้งหมด <p>จำแนกตามระดับการศึกษา คณะ และสาขาวิชา</p>
<p>สูตรการคำนวณ</p>	<div style="border: 1px solid black; padding: 10px; text-align: center;"> $\frac{\text{จำนวนผู้สำเร็จการศึกษาตามมาตรฐานหลักสูตร} \times 100}{\text{จำนวนผู้สำเร็จการศึกษาทั้งหมด}}$ </div>
<p>หน่วยงานรับผิดชอบ</p> <p>การส่งรายงาน</p>	<p>สำนักส่งเสริมวิชาการและงานทะเบียน</p> <p>ภายในวันที่ 30 กันยายน 2553</p>

ผลผลิตที่ 1 : ผู้สำเร็จการศึกษาด้านสังคมศาสตร์

<p>ตัวชี้วัดที่ 6</p> <p>เป้าหมาย (เกณฑ์)</p> <p>คำอธิบาย</p>	<p>ผู้สำเร็จการศึกษาที่จบการศึกษาตามหลักสูตรภายในระยะเวลาที่กำหนด</p> <p>ร้อยละ 95</p> <p>ผู้สำเร็จการศึกษา หมายถึง นักศึกษาภาคปกติ และภาคสมทบในระดับ</p> <ul style="list-style-type: none"> - ประกาศนียบัตรวิชาชีพชั้นสูง ปริญญาตรี และปริญญาโท ของคณะศิลปศาสตร์ และคณะบริหารธุรกิจ ทุกสาขาวิชยกเว้นสาขาวิชา ระบบสารสนเทศทางคอมพิวเตอร์ - ประกาศนียบัตรบัณฑิต ของคณะครุศาสตร์อุตสาหกรรม <p>ที่สำเร็จการศึกษาในปีการศึกษา 2552 (รวมนักศึกษาตกค้างที่สำเร็จการศึกษา)</p> <p>นักศึกษาชั้นปีสุดท้าย หมายถึง นักศึกษาภาคปกติ และภาคสมทบที่ศึกษาอยู่ชั้นปีสุดท้ายของหลักสูตรในระดับ</p> <ul style="list-style-type: none"> - ประกาศนียบัตรวิชาชีพชั้นสูง ปริญญาตรี และปริญญาโท ของคณะศิลปศาสตร์ และคณะบริหารธุรกิจ ทุกสาขาวิชยกเว้นสาขาวิชา ระบบสารสนเทศทางคอมพิวเตอร์ - ประกาศนียบัตรบัณฑิต ของคณะครุศาสตร์อุตสาหกรรม <p>ในปีการศึกษา 2552 (รวมนักศึกษาตกค้าง)</p> <p>ระยะเวลาที่กำหนด หมายถึง นักศึกษาที่ศึกษาอยู่ชั้นปีสุดท้าย สำเร็จการศึกษตามระยะเวลาที่หลักสูตรกำหนด ภายในปีการศึกษา 2552</p>
<p>รายการข้อมูล</p>	<p>1) จำนวนผู้สำเร็จการศึกษา ภาคปกติ และภาคสมทบ ประจำปีการศึกษา 2552</p> <ul style="list-style-type: none"> - ตามระยะเวลาที่หลักสูตรกำหนด - เกินระยะเวลาที่หลักสูตรกำหนด(ตกค้าง) <p>2) จำนวนนักศึกษาชั้นปีสุดท้ายภาคปกติ และภาคสมทบ ประจำปีการศึกษา 2552</p> <ul style="list-style-type: none"> - ตามระยะเวลาที่หลักสูตรกำหนด - เกินระยะเวลาที่หลักสูตรกำหนด(ตกค้าง) <p>จำแนกตามระดับการศึกษา คณะ และสาขาวิชา</p>
<p>สูตรการคำนวณ</p>	$\frac{\text{จำนวนผู้สำเร็จการศึกษาตามระยะเวลาที่กำหนด}}{\text{จำนวนนักศึกษาชั้นปีสุดท้ายตามระยะเวลาที่กำหนด}} \times 100$
<p>หน่วยงานรับผิดชอบ</p> <p>การส่งรายงาน</p>	<p>สำนักส่งเสริมวิชาการและงานทะเบียน</p> <p>ภายในวันที่ 30 กันยายน 2553</p>

ผลผลิตที่ 2 : ผลงานการให้บริการวิชาการ

<p>ตัวชี้วัดที่ 1</p> <p>เป้าหมาย (เกณฑ์)</p> <p>คำอธิบาย</p>	<p>ผู้รับบริการนำความรู้ไปใช้ประโยชน์</p> <p>ร้อยละ 82</p> <p>การให้บริการวิชาการ หมายถึง โครงการ/กิจกรรม ที่มหาวิทยาลัยเทคโนโลยีราชมงคลพระนคร จัดขึ้นในปีงบประมาณ 2553 โดยใช้เงินงบประมาณแผ่นดิน งบประมาณรายได้ และงบประมาณจากหน่วยงานภายนอก เพื่อให้บริการวิชาการแก่สังคมและชุมชน หรือเพื่อตอบสนองความต้องการของสังคม ชุมชน ประเทศชาติ หรือนานาชาติ</p> <p>ผู้รับบริการ หมายถึง นักศึกษา ประชาชน เจ้าหน้าที่ของรัฐหรือหน่วยงาน ทั้งภาครัฐและเอกชน ที่เข้าร่วม โครงการ/กิจกรรม การให้บริการวิชาการ ที่มหาวิทยาลัยเทคโนโลยีราชมงคลพระนครจัดขึ้นในปีงบประมาณ 2553</p> <p>การนำความรู้ไปใช้ประโยชน์ หมายถึง การมีหลักฐานที่แสดงว่าผู้รับบริการ นำความรู้ที่ได้รับจากการเข้าร่วม โครงการ/กิจกรรม ไปใช้ประโยชน์ หลังจากโครงการ/กิจกรรมดำเนินการแล้วเสร็จ</p> <p>ระยะเวลาในการติดตามผล ให้ผู้รับผิดชอบโครงการ/กิจกรรม กำหนด</p>
<p>รายการข้อมูล</p>	<ul style="list-style-type: none"> - จำนวนผู้รับบริการ - จำนวนผู้รับบริการที่นำความรู้จากการเข้ารับบริการวิชาการ ไปใช้ประโยชน์
<p>สูตรการคำนวณ</p>	<div style="border: 1px solid black; padding: 10px; width: fit-content; margin: auto;"> $\frac{\text{จำนวนผู้รับบริการนำความรู้ไปใช้ประโยชน์}}{\text{จำนวนผู้รับบริการทั้งหมด}} \times 100$ </div>
<p>หน่วยงานรับผิดชอบการส่งรายงาน</p>	<p>คณะ/สำนัก/สถาบัน/กอง/ศูนย์ ที่จัดทำโครงการ/กิจกรรม ตามที่หน่วยงานรับผิดชอบ โครงการกำหนด</p>

ผลผลิตที่ 2 : ผลงานการให้บริการวิชาการ

<p>ตัวชี้วัดที่ 2 เป้าหมาย (เกณฑ์) คำอธิบาย</p>	<p>ความพึงพอใจของผู้รับบริการวิชาการและวิชาชีพ ต่อประโยชน์จากการบริการ ร้อยละ 76</p> <p>งานบริการวิชาการและวิชาชีพ หมายถึง โครงการ/กิจกรรม ที่มหาวิทยาลัยเทคโนโลยีราชมงคลพระนครจัดขึ้น เพื่อให้บริการวิชาการและวิชาชีพแก่สังคม และชุมชน หรือเพื่อตอบสนองความต้องการของสังคม ชุมชน ประเทศชาติ หรือนานาชาติ โดยใช้เงินงบประมาณแผ่นดิน งบประมาณรายได้ และงบประมาณจากหน่วยงานภายนอก ในปีงบประมาณ 2553</p> <p>ผู้รับบริการ หมายถึง นักศึกษา ประชาชน เจ้าหน้าที่ของรัฐหรือหน่วยงานทั้งภาครัฐและเอกชน ที่เข้าร่วมโครงการ/กิจกรรม การให้บริการวิชาการและวิชาชีพ ที่มหาวิทยาลัยเทคโนโลยีราชมงคลพระนครจัดขึ้นในปีงบประมาณ 2553</p> <p>ความพึงพอใจของผู้รับบริการ หมายถึง ค่าเฉลี่ยของความคิดเห็นของผู้รับบริการ ที่มีต่อประโยชน์ของการให้บริการวิชาการและวิชาชีพ เช่น</p> <ul style="list-style-type: none"> - ตอบสนองความต้องการ - ความรู้ความเข้าใจ - การนำไปใช้ประโยชน์ - ทักษะ - ประสบการณ์ - แลกเปลี่ยนเรียนรู้ - เพิ่มรายได้ - ฯลฯ
<p>รายการข้อมูล หน่วยงานรับผิดชอบ การส่งรายงาน</p>	<p>ร้อยละของความพึงพอใจของผู้รับบริการที่มีต่อประโยชน์จากการบริการ คณะ/สำนัก/สถาบัน/กอง/ศูนย์ ที่จัดทำโครงการ/กิจกรรม</p> <ul style="list-style-type: none"> - ภายในวันที่ 10 ของเดือน (ยกเว้นเดือนกันยายน ส่งภายในวันที่ 5 ตุลาคม) - ตามแบบรายงานผลการดำเนินงาน โครงการ

ผลผลิตที่ 2 : ผลงานการให้บริการวิชาการ

<p>ตัวชี้วัดที่ 3</p> <p>เป้าหมาย (เกณฑ์)</p> <p>คำอธิบาย</p>	<p>โครงการบริการวิชาการที่ส่งเสริมศักยภาพในการแข่งขันของประเทศในเวลา 1 ปี ร้อยละ 5</p> <p><u>โครงการบริการวิชาการ</u> หมายถึง โครงการเพื่อให้บริการวิชาการและวิชาชีพแก่ สังคมและชุมชน หรือเพื่อตอบสนองความต้องการของสังคม ชุมชน ประเทศชาติ หรือนานาชาติ ของมหาวิทยาลัยเทคโนโลยีราชมงคลพระนคร ที่ได้รับงบประมาณแผ่นดิน งบประมาณรายได้ และงบประมาณจากหน่วยงานภายนอก ประจำปีงบประมาณ 2553</p> <p><u>โครงการบริการวิชาการที่ส่งเสริมศักยภาพในการแข่งขันของประเทศ</u> หมายถึง โครงการที่จัดขึ้น โดยมีวัตถุประสงค์เพื่อ</p> <ul style="list-style-type: none"> - พัฒนาศักยภาพบุคลากรในภาคการผลิต - เพิ่มขีดความสามารถ ทักษะให้กับผู้ประกอบการ - การถ่ายทอดเทคโนโลยีและวิทยาการสมัยใหม่สู่ชุมชน - สร้างเครือข่ายความร่วมมือระหว่างสถาบัน - การเพิ่มประสิทธิภาพการบริหารจัดการ - ฯลฯ <p><u>ในเวลา 1 ปี</u> หมายถึง โครงการบริการวิชาการที่ส่งเสริมศักยภาพในการแข่งขันของประเทศ ที่มหาวิทยาลัยเทคโนโลยีราชมงคลพระนคร จัดขึ้นภายในปีงบประมาณ 2553</p>
<p>รายการข้อมูล</p>	<ul style="list-style-type: none"> - จำนวนโครงการบริการวิชาการที่ได้รับงบประมาณเพื่อดำเนินงานในปีงบประมาณ 2553 ทั้งหมด - จำนวนโครงการบริการวิชาการที่ส่งเสริมศักยภาพในการแข่งขันของประเทศ ที่จัดขึ้นในปีงบประมาณ 2553
<p>สูตรการคำนวณ</p>	<div style="border: 1px solid black; padding: 10px; text-align: center;"> $\frac{\text{จำนวนโครงการบริการวิชาการที่ส่งเสริมศักยภาพในการแข่งขันของประเทศ}}{\text{จำนวนโครงการบริการวิชาการทั้งหมด}} \times 100$ </div>
<p>หน่วยงานรับผิดชอบการส่งรายงาน</p>	<p>กองนโยบายและแผน</p> <p>ทุกสิ้นไตรมาส</p>

ผลผลิตที่ 2 : ผลงานการให้บริการวิชาการ

ตัวชี้วัดที่ 4	จำนวน โครงการ/กิจกรรมบริการวิชาการแก่สังคม
เป้าหมาย (เกณฑ์)	รวม 67 โครงการ
คำอธิบาย	<u>โครงการ/กิจกรรมบริการวิชาการแก่สังคม</u> หมายถึง โครงการ/กิจกรรม ที่จัดขึ้น เพื่อให้บริการวิชาการและวิชาชีพแก่สังคมและชุมชน หรือเพื่อตอบสนองความต้องการของสังคม ชุมชน ประเทศชาติ หรือนานาชาติ ของมหาวิทยาลัยเทคโนโลยีราชมงคลพระนคร และได้รับงบประมาณแผ่นดิน งบประมาณรายได้ และงบประมาณจากหน่วยงานภายนอก ให้ดำเนินการในปีงบประมาณ 2553
รายการข้อมูล	จำนวนโครงการ/กิจกรรมบริการวิชาการแก่สังคมที่ได้รับงบประมาณให้ดำเนินการในปีงบประมาณ 2553
หน่วยงานรับผิดชอบ	กองนโยบายและแผน
การส่งรายงาน	สิ้นไตรมาสที่ 1

ผลผลิตที่ 2 : ผลงานการให้บริการวิชาการ

<p>ตัวชี้วัดที่ 5 เป้าหมาย (เกณฑ์) ผลการดำเนินงาน คำอธิบาย</p> <p>รายการข้อมูล หน่วยงานรับผิดชอบ การส่งรายงาน</p>	<p>ความพึงพอใจของผู้รับบริการวิชาการในกระบวนการให้บริการ ร้อยละ 82</p> <p>กระบวนการให้บริการ หมายถึง การดำเนินการ โครงการ/กิจกรรมเพื่อให้บริการ วิชาการและวิชาชีพแก่สังคมและชุมชน หรือเพื่อตอบสนองความต้องการของ สังคม ชุมชน ประเทศชาติ หรือนานาชาติ ของมหาวิทยาลัยเทคโนโลยีราชมงคล พระนคร ที่ได้รับงบประมาณแผ่นดิน งบประมาณรายได้ และงบประมาณจาก หน่วยงานภายนอก ประจำปีงบประมาณ 2553 เช่น</p> <ul style="list-style-type: none"> - การประชาสัมพันธ์ - การต้อนรับ/การให้บริการของเจ้าหน้าที่ - สถานที่ให้บริการ - สื่อ/โสตทัศนูปกรณ์ที่ใช้ - ความเหมาะสมของระยะเวลา <p>ความพึงพอใจของผู้รับบริการ หมายถึง ค่าเฉลี่ยของความคิดเห็นของผู้รับบริการ ที่มีต่อกระบวนการให้บริการ</p> <p>ผู้รับบริการ หมายถึง นักศึกษา ประชาชน เจ้าหน้าที่ของรัฐหรือหน่วยงานทั้ง ภาครัฐและเอกชน ที่เข้าร่วม โครงการ/กิจกรรม การให้บริการวิชาการและวิชาชีพ ที่มหาวิทยาลัยเทคโนโลยีราชมงคลพระนคร จัดขึ้นในปีงบประมาณ 2553</p> <p>ร้อยละของความพึงพอใจของผู้รับบริการวิชาการในกระบวนการให้บริการ คณะ/สำนัก/สถาบัน/กอง/ศูนย์ ที่จัดทำโครงการ/กิจกรรม</p> <ul style="list-style-type: none"> - ภายในวันที่ 10 ของเดือน (ยกเว้นเดือนกันยายน ส่งภายในวันที่ 5 ตุลาคม) - ตามแบบรายงานผลการดำเนินงาน โครงการ
---	---

ผลผลิตที่ 2 : ผลงานการให้บริการวิชาการ

<p>ตัวชี้วัดที่ 6</p> <p>เป้าหมาย (เกณฑ์)</p> <p>คำอธิบาย</p> <p>รายการข้อมูล</p> <p>สูตรการคำนวณ</p> <p>หน่วยงานรับผิดชอบ</p> <p>การส่งรายงาน</p>	<p>งานบริการวิชาการแล้วเสร็จตามระยะเวลาที่กำหนด</p> <p>ร้อยละ 90</p> <p>งานบริการวิชาการ หมายถึง โครงการ/กิจกรรม ที่จัดขึ้นเพื่อให้บริการวิชาการและวิชาชีพแก่สังคมและชุมชน หรือเพื่อตอบสนองความต้องการของสังคม ชุมชน ประเทศชาติ หรือนานาชาติ ของมหาวิทยาลัยเทคโนโลยีราชมงคลพระนคร และได้รับงบประมาณแผ่นดิน งบประมาณรายได้ และงบประมาณจากหน่วยงานภายนอก ให้ดำเนินการในปีงบประมาณ 2553</p> <p>ระยะเวลาที่กำหนด หมายถึง โครงการ/กิจกรรม ดำเนินการได้แล้วเสร็จภายในปีงบประมาณ 2553</p> <ul style="list-style-type: none"> - จำนวน โครงการ/กิจกรรมบริการวิชาการที่ได้รับงบประมาณเพื่อดำเนินการในปีงบประมาณ 2553 ทั้งหมด - จำนวน โครงการ/กิจกรรมบริการวิชาการที่ดำเนินการได้แล้วเสร็จภายในปีงบประมาณ 2553 <div style="border: 1px solid black; padding: 10px; width: fit-content; margin: 10px auto;"> $\frac{\text{จำนวน โครงการบริการวิชาการที่ดำเนินการได้แล้วเสร็จ}}{\text{จำนวน โครงการบริการวิชาการทั้งหมด}} \times 100$ </div> <p>กองนโยบายและแผน</p> <p>ทุกสิ้นไตรมาส</p>
---	--

ผลผลิตที่ 3 : ผู้สำเร็จการศึกษาด้านวิทยาศาสตร์และเทคโนโลยี

ตัวชี้วัดที่ 1	ผู้สำเร็จการศึกษาที่ได้งานทำตรงสาขา
เป้าหมาย (เกณฑ์)	ร้อยละ 70
คำอธิบาย	<p>ผู้สำเร็จการศึกษา หมายถึง นักศึกษาภาคปกติ และภาคสมทบในระดับ</p> <ul style="list-style-type: none"> - ประกาศนียบัตรวิชาชีพชั้นสูง ปริญญาตรี และปริญญาโท ของคณะเทคโนโลยี วิศวกรรมศาสตร์ คณะเทคโนโลยีสื่อสารมวลชน คณะวิทยาศาสตร์และเทคโนโลยี คณะวิศวกรรมศาสตร์ คณะอุตสาหกรรมสิ่งทอและออกแบบแฟชั่น คณะสถาปัตยกรรมศาสตร์และการออกแบบ ทุกสาขาวิชา - คณะบริหารธุรกิจ สาขาวิชาระบบสารสนเทศทางคอมพิวเตอร์ - คณะครุศาสตร์อุตสาหกรรมทุกสาขาวิชา(ยกเว้นระดับประกาศนียบัตรวิชาชีพครู)
รายการข้อมูล	<p>ที่สำเร็จการศึกษาในปีการศึกษา 2552 (รวมนักศึกษาตกค้างที่สำเร็จการศึกษา)</p> <p>ผู้สำเร็จการศึกษาที่ได้งานทำ หมายถึง ผู้สำเร็จการศึกษาที่ได้งานทำหรือประกอบอาชีพอิสระที่มีรายได้ประจำ (ไม่นับรวมผู้ที่มิงานมาก่อนเข้าศึกษาหรือประกอบอาชีพอิสระก่อนเข้าศึกษา)</p> <p>การได้งานทำตรงสาขาที่สำเร็จการศึกษา หมายถึง ผู้สำเร็จการศึกษาที่ได้งานทำตรงตามวิชาชีพหรือได้นำความรู้จากการศึกษาตลอดหลักสูตรไปใช้ในการประกอบอาชีพไม่น้อยกว่าร้อยละ 75</p> <ul style="list-style-type: none"> - จำนวนผู้สำเร็จการศึกษาภาคปกติ และภาคสมทบ - จำนวนผู้สำเร็จการศึกษาที่ได้งานทำ - จำนวนผู้สำเร็จการศึกษาที่ได้งานทำตรงสาขาที่สำเร็จการศึกษา <p>จำแนกตามระดับการศึกษา คณะ และสาขาวิชา</p>
สูตรการคำนวณ*	$\frac{\text{จำนวนผู้สำเร็จการศึกษาที่ได้งานทำตรงสาขา}}{\text{จำนวนผู้สำเร็จการศึกษาที่ได้งานทำทั้งหมด}} \times 100$
หน่วยงานรับผิดชอบ	กองพัฒนานักศึกษา
การส่งรายงาน	ภายใน 15 วัน นับจากวันพระราชทานปริญญาบัตรแล้วเสร็จ

หมายเหตุ * สามารถดูรายละเอียดคำอธิบายการคำนวณเพิ่มเติมได้ที่ คู่มือการประเมินผลการปฏิบัติการตามคำรับรองการปฏิบัติราชการของสถาบันอุดมศึกษา ประจำปีงบประมาณ พ.ศ. 2553

ผลผลิตที่ 3 : ผู้สำเร็จการศึกษาด้านวิทยาศาสตร์และเทคโนโลยี

<p>ตัวชี้วัดที่ 2</p> <p>เป้าหมาย (เกณฑ์)</p> <p>คำอธิบาย</p>	<p>ความพึงพอใจของนายจ้างที่มีต่อผู้สำเร็จการศึกษา</p> <p>ร้อยละ 77</p> <p>ผู้สำเร็จการศึกษา หมายถึง นักศึกษาภาคปกติ และภาคสมทบในระดับ</p> <ul style="list-style-type: none"> - ประกาศนียบัตรวิชาชีพชั้นสูง ปริญญาตรี และปริญญาโท ของคณะเทคโนโลยีคหกรรมศาสตร์ คณะเทคโนโลยีสื่อสารมวลชน คณะวิทยาศาสตร์และเทคโนโลยี คณะวิศวกรรมศาสตร์ คณะอุตสาหกรรมสิ่งทอและออกแบบแฟชั่น คณะสถาปัตยกรรมศาสตร์และการออกแบบ ทุกสาขาวิชา - คณะบริหารธุรกิจ สาขาวิชาระบบสารสนเทศทางคอมพิวเตอร์ - คณะครุศาสตร์อุตสาหกรรมทุกสาขาวิชา(ยกเว้นระดับประกาศนียบัตรวิชาชีพครู) <p>ที่สำเร็จการศึกษาในปีการศึกษา 2552 (รวมนักศึกษาตกค้างที่สำเร็จการศึกษา)</p> <p>ความพึงพอใจของนายจ้าง หมายถึง ค่าเฉลี่ยของความคิดเห็นของผู้บังคับบัญชา/ผู้จ้างงานที่มีต่อการปฏิบัติงานของบัณฑิต โดยพิจารณาจากคุณสมบัติหลัก 3 ด้าน ได้แก่</p> <ul style="list-style-type: none"> - ด้านความรู้ความสามารถทางวิชาการตามลักษณะงาน - ด้านความรู้ความสามารถพื้นฐานที่ส่งผลต่อการทำงาน - ด้านการเป็นผู้มีคุณธรรม จริยธรรม จรรยาบรรณในวิชาชีพ
<p>รายการข้อมูล</p>	<p>ร้อยละของความพึงพอใจของนายจ้างที่มีต่อผู้สำเร็จการศึกษา</p> <p>จำแนกตามระดับการศึกษา คณะ และสาขาวิชา</p>
<p>หน่วยงานรับผิดชอบ</p> <p>การส่งรายงาน</p>	<p>กองพัฒนานักศึกษา</p> <p>ภายใน 15 วัน นับจากวันพระราชทานปริญญาบัตรแล้วเสร็จ</p>

ผลผลิตที่ 3 : ผู้สำเร็จการศึกษาด้านวิทยาศาสตร์และเทคโนโลยี

<p>ตัวชี้วัดที่ 3 เป้าหมาย (เกณฑ์) คำอธิบาย</p>	<p>ผู้สำเร็จการศึกษาที่ได้งานทำ ศึกษาต่อหรือประกอบอาชีพอิสระภายในระยะเวลา 1 ปี ร้อยละ 70</p> <p>ผู้สำเร็จการศึกษา หมายถึง นักศึกษาภาคปกติ และภาคสมทบในระดับ</p> <ul style="list-style-type: none"> - ประกาศนียบัตรวิชาชีพชั้นสูง ปริญญาตรี และปริญญาโท ของคณะเทคโนโลยี ศึกษาศาสตร์ คณะเทคโนโลยีสื่อสารมวลชน คณะวิทยาศาสตร์และเทคโนโลยี คณะวิศวกรรมศาสตร์ คณะอุตสาหกรรมสิ่งทอและออกแบบแฟชั่น คณะสถาปัตยกรรมศาสตร์และการออกแบบ ทุกสาขาวิชา - คณะบริหารธุรกิจ สาขาวิชาระบบสารสนเทศทางคอมพิวเตอร์ - คณะครุศาสตร์อุตสาหกรรมทุกสาขาวิชา(ยกเว้นระดับประกาศนียบัตรวิชาชีพครู) <p>ที่สำเร็จการศึกษาในปีการศึกษา 2552 (รวมนักศึกษาตกค้างที่สำเร็จการศึกษา)</p> <p>ผู้สำเร็จการศึกษาที่ได้งานทำหรือประกอบอาชีพอิสระ หมายถึง ผู้สำเร็จการศึกษาที่ได้งานทำหรือประกอบอาชีพอิสระที่มีรายได้ประจำ (ไม่นับรวมผู้ที่มิงานมาก่อน เข้าศึกษาหรือประกอบอาชีพอิสระก่อนเข้าศึกษา)</p> <p>ระยะเวลา 1 ปี หมายถึง ผู้สำเร็จการศึกษาได้งานทำหรือประกอบอาชีพอิสระที่มีรายได้ประจำ ภายในระยะเวลา 1 ปี นับจากวันที่สำเร็จการศึกษา</p>
<p>รายการข้อมูล</p>	<ul style="list-style-type: none"> - จำนวนผู้สำเร็จการศึกษาภาคปกติ และภาคสมทบ - จำนวนผู้สำเร็จการศึกษาที่ได้งานทำหรือประกอบอาชีพอิสระ <p>จำแนกตามระดับการศึกษา คณะ และสาขาวิชา</p>
<p>สูตรการคำนวณ *</p>	<div style="border: 1px solid black; padding: 10px; text-align: center;"> $\frac{\text{จำนวนผู้สำเร็จการศึกษาที่ได้งานทำหรือประกอบอาชีพอิสระ} \times 100}{\text{จำนวนผู้สำเร็จการศึกษาทั้งหมด}}$ </div>
<p>หน่วยงานรับผิดชอบ การส่งรายงาน</p>	<p>กองพัฒนานักศึกษา ภายใน 15 วัน นับจากวันพระราชทานปริญญาบัตรแล้วเสร็จ</p>

หมายเหตุ * สามารถดูรายละเอียดคำอธิบายการคำนวณเพิ่มเติมได้ที่ คู่มือการประเมินผลการปฏิบัติการตามคำรับรองการปฏิบัติราชการของสถาบันอุดมศึกษา ประจำปีงบประมาณ พ.ศ. 2553

ผลผลิตที่ 3 : ผู้สำเร็จการศึกษาด้านวิทยาศาสตร์และเทคโนโลยี

ตัวชี้วัดที่ 4	จำนวนผู้สำเร็จการศึกษา
เป้าหมาย (เกณฑ์)	รวม 1,906 คน
คำอธิบาย	<p>ผู้สำเร็จการศึกษา หมายถึง นักศึกษาภาคปกติ และภาคสมทบในระดับ</p> <ul style="list-style-type: none"> - ประกาศนียบัตรวิชาชีพชั้นสูง ปริญญาตรี และปริญญาโท ของคณะเทคโนโลยี ศึกษาศาสตร์ คณะเทคโนโลยีสื่อสารมวลชน คณะวิทยาศาสตร์และเทคโนโลยี คณะวิศวกรรมศาสตร์ คณะอุตสาหกรรมสิ่งทอและออกแบบแฟชั่น คณะสถาปัตยกรรมศาสตร์และการออกแบบ ทุกสาขาวิชา - คณะบริหารธุรกิจ สาขาวิชาระบบสารสนเทศทางคอมพิวเตอร์ - คณะครุศาสตร์อุตสาหกรรมทุกสาขาวิชา(ยกเว้นระดับประกาศนียบัตรวิชาชีพครู) <p>ที่สำเร็จการศึกษาในปีการศึกษา 2552 (รวมนักศึกษาตกค้างที่สำเร็จการศึกษา)</p>
รายการข้อมูล	<ul style="list-style-type: none"> - จำนวนผู้สำเร็จการศึกษาภาคปกติ และภาคสมทบ ประจำปีการศึกษา 2552 <p><u>จำแนกตามระดับการศึกษา คณะ และสาขาวิชา</u></p>
หน่วยงานรับผิดชอบ	สำนักส่งเสริมวิชาการและงานทะเบียน
การส่งรายงาน	ภายในวันที่ 30 กันยายน 2553 (ใช้ข้อมูล ณ วันที่ 20 กรกฎาคม 2553)

ผลผลิตที่ 3 : ผู้สำเร็จการศึกษาด้านวิทยาศาสตร์และเทคโนโลยี

<p>ตัวชี้วัดที่ 5</p> <p>เป้าหมาย (เกณฑ์)</p> <p>คำอธิบาย</p>	<p>ผู้สำเร็จการศึกษาด้านวิทยาศาสตร์และเทคโนโลยี</p> <p>ร้อยละ 95</p> <p>ผู้สำเร็จการศึกษา หมายถึง นักศึกษาภาคปกติ และภาคสมทบในระดับ</p> <ul style="list-style-type: none"> - ประกาศนียบัตรวิชาชีพชั้นสูง ปริญญาตรี และปริญญาโท ของ คณะเทคโนโลยีคหกรรมศาสตร์ คณะเทคโนโลยีสื่อสารมวลชน คณะวิทยาศาสตร์และเทคโนโลยี คณะวิศวกรรมศาสตร์ คณะอุตสาหกรรม สิ่งทอและออกแบบแฟชั่น คณะสถาปัตยกรรมศาสตร์และการออกแบบ ทุกสาขาวิชา - คณะบริหารธุรกิจ สาขาวิชาระบบสารสนเทศทางคอมพิวเตอร์ - คณะครุศาสตร์อุตสาหกรรมทุกสาขาวิชา(ยกเว้นระดับประกาศนียบัตร วิชาชีพครู) <p>ที่สำเร็จการศึกษาในปีการศึกษา 2552 (รวมนักศึกษาตกค้างที่สำเร็จการศึกษา)</p> <p>มาตรฐานหลักสูตร หมายถึง หลักสูตรที่ผ่านการพิจารณาตามเกณฑ์มาตรฐาน หลักสูตรระดับอุดมศึกษา พ.ศ. 2548</p>
<p>รายการข้อมูล</p>	<ul style="list-style-type: none"> - จำนวนผู้สำเร็จการศึกษาด้านมาตรฐานหลักสูตรภาคปกติ และภาคสมทบ ประจำปีการศึกษา 2552 - จำนวนผู้สำเร็จการศึกษาด้านภาคปกติ และภาคสมทบ ประจำปีการศึกษา 2552 ทั้งหมด <p><u>จำแนกตามระดับการศึกษา คณะ และสาขาวิชา</u></p>
<p>สูตรการคำนวณ</p>	<div style="border: 1px solid black; padding: 10px; text-align: center;"> $\frac{\text{จำนวนผู้สำเร็จการศึกษาด้านมาตรฐานหลักสูตร} \times 100}{\text{จำนวนผู้สำเร็จการศึกษาทั้งหมด}}$ </div>
<p>หน่วยงานรับผิดชอบ</p> <p>การส่งรายงาน</p>	<p>สำนักส่งเสริมวิชาการและงานทะเบียน</p> <p>ภายในวันที่ 30 กันยายน 2553</p>

ผลผลิตที่ 3 : ผู้สำเร็จการศึกษาด้านวิทยาศาสตร์และเทคโนโลยี

<p>ตัวชี้วัดที่ 6</p> <p>เป้าหมาย (เกณฑ์)</p> <p>คำอธิบาย</p>	<p>ผู้สำเร็จการศึกษาที่จบการศึกษาตามหลักสูตรภายในระยะเวลาที่กำหนด ร้อยละ 95</p> <p>ผู้สำเร็จการศึกษา หมายถึง นักศึกษาภาคปกติ และภาคสมทบในระดับ</p> <ul style="list-style-type: none"> - ประกาศนียบัตรวิชาชีพชั้นสูง ปริญญาตรี และปริญญาโท ของ คณะเทคโนโลยี วิศวกรรมศาสตร์ คณะเทคโนโลยีสื่อสารมวลชน คณะวิทยาศาสตร์และเทคโนโลยี คณะวิศวกรรมศาสตร์ คณะอุตสาหกรรม สิ่งทอและออกแบบแฟชั่น คณะสถาปัตยกรรมศาสตร์และการออกแบบ ทุกสาขาวิชา - คณะบริหารธุรกิจ สาขาวิชาระบบสารสนเทศทางคอมพิวเตอร์ - คณะครุศาสตร์อุตสาหกรรมทุกสาขาวิชา(ยกเว้นระดับประกาศนียบัตร วิชาชีพครู) <p>ที่สำเร็จการศึกษาในปีการศึกษา 2552 (รวมนักศึกษาตกค้างที่สำเร็จการศึกษา)</p> <p>นักศึกษาชั้นปีสุดท้าย หมายถึง นักศึกษาภาคปกติ และภาคสมทบที่ศึกษาอยู่ชั้นปีสุดท้ายของหลักสูตรในระดับ</p> <ul style="list-style-type: none"> - ประกาศนียบัตรวิชาชีพชั้นสูง ปริญญาตรี และปริญญาโท ของ คณะเทคโนโลยี วิศวกรรมศาสตร์ คณะเทคโนโลยีสื่อสารมวลชน คณะวิทยาศาสตร์และเทคโนโลยี คณะวิศวกรรมศาสตร์ คณะอุตสาหกรรม สิ่งทอและออกแบบแฟชั่น คณะสถาปัตยกรรมศาสตร์และการออกแบบ ทุกสาขาวิชา - คณะบริหารธุรกิจ สาขาวิชาระบบสารสนเทศทางคอมพิวเตอร์ - คณะครุศาสตร์อุตสาหกรรมทุกสาขาวิชา(ยกเว้นระดับประกาศนียบัตร วิชาชีพครู) <p>ในปีการศึกษา 2552 (รวมนักศึกษาตกค้าง)</p> <p>ระยะเวลาที่กำหนด หมายถึง นักศึกษาที่ศึกษาอยู่ชั้นปีสุดท้าย สำเร็จการศึกษาตามระยะเวลาที่หลักสูตรกำหนด ภายในปีการศึกษา 2552</p>
--	--

<p>รายการข้อมูล</p>	<p>1) จำนวนผู้สำเร็จการศึกษา ภาคปกติ และภาคสมทบ ประจำปีการศึกษา 2552</p> <ul style="list-style-type: none"> - ตามระยะเวลาที่หลักสูตรกำหนด - เกินระยะเวลาที่หลักสูตรกำหนด(ตกค้าง) <p>2) จำนวนนักศึกษาชั้นปีสุดท้ายภาคปกติ และภาคสมทบ ประจำปีการศึกษา 2552</p> <ul style="list-style-type: none"> - ตามระยะเวลาที่หลักสูตรกำหนด - เกินระยะเวลาที่หลักสูตรกำหนด(ตกค้าง) <p>จำแนกตามระดับการศึกษา คณะ และสาขาวิชา</p>
<p>สูตรการคำนวณ</p>	<div style="border: 1px solid black; padding: 10px; width: fit-content; margin: auto;"> $\frac{\text{จำนวนผู้สำเร็จการศึกษาตามระยะเวลาที่กำหนด}}{\text{จำนวนนักศึกษาชั้นปีสุดท้ายตามระยะเวลาที่กำหนด}} \times 100$ </div>
<p>หน่วยงานรับผิดชอบ การส่งรายงาน</p>	<p>สำนักส่งเสริมวิชาการและงานทะเบียน ภายในวันที่ 30 กันยายน 2553</p>

ผลผลิตที่ 4 : ผลงานวิจัยเพื่อถ่ายทอดเทคโนโลยี

<p>ตัวชี้วัดที่ 1</p> <p>เป้าหมาย (เกณฑ์)</p> <p>คำอธิบาย</p>	<p>จำนวนงานวิจัยหรืองานสร้างสรรค์ที่ตีพิมพ์เผยแพร่ในระดับชาติหรือนานาชาติ รวม 6 โครงการ</p> <p><u>งานวิจัยหรืองานสร้างสรรค์</u> หมายถึง โครงการวิจัยหรืองานสร้างสรรค์ที่ มหาวิทยาลัยเทคโนโลยีราชมงคลพระนคร ดำเนินการได้เสร็จสมบูรณ์แล้ว</p> <p><u>งานสร้างสรรค์</u> หมายถึง ผลงานวิชาการ(ไม่จำเป็นต้องเป็นงานวิจัย) ที่มีการศึกษาค้นคว้าหรือแสดงออกทางศิลปะ ดนตรี อันเป็นที่ยอมรับระดับนานาชาติและระดับชาติ หรืองานที่ได้รับสิทธิบัตรเป็นการแสดงความก้าวหน้าทางวิชาการ เสริมสร้างองค์ความรู้หรือวิธีการที่เป็นประโยชน์ต่อสาขาวิชา หรือแสดงความเป็นต้นแบบ ต้นความคิดของผลงาน หรือแสดงความสามารถในการบุกเบิกงานในสาขาวิชานั้น รวมทั้งสิ่งประดิษฐ์หรืองานสร้างสรรค์ทางด้านศิลปกรรมและจิตรกรรม</p> <p><u>การตีพิมพ์ในระดับชาติหรือนานาชาติ</u> หมายถึง โครงการวิจัยหรืองานสร้างสรรค์ที่มหาวิทยาลัยเทคโนโลยีราชมงคลพระนครดำเนินการเสร็จสมบูรณ์แล้ว ได้รับการตีพิมพ์ในวารสารระดับชาติหรือนานาชาติ ที่มีผู้ประเมินอิสระหรือพิชญพิจารณา (Peer Review) ซึ่งเป็นผู้ทรงคุณวุฒิที่ไม่ได้สอนหรือปฏิบัติงานในหน่วยงานของผู้ส่งบทความทำหน้าที่พิจารณาตีพิมพ์ ประเมินบทความก่อนได้รับการตีพิมพ์ ภายในปีงบประมาณ 2553</p> <p><u>การเผยแพร่ในระดับชาติหรือนานาชาติ</u> หมายถึง โครงการวิจัยหรืองานสร้างสรรค์ที่มหาวิทยาลัยเทคโนโลยีราชมงคลพระนครดำเนินการเสร็จสมบูรณ์แล้ว ได้รับการเผยแพร่ที่เทียบเท่าวารสาร เช่น สิทธิบัตร อนุสิทธิบัตร รวมทั้งบทความงานวิจัยหรืองานสร้างสรรค์ที่ได้รับการนำเสนอในการประชุม/สัมมนาวิชาการระดับชาติหรือนานาชาติ โดยต้องเป็นบทความที่ได้รับการคัดเลือกตีพิมพ์รวมเล่มในรายงานสืบเนื่องจากการประชุม(Proceedings) ที่เป็นการตีพิมพ์บทความฉบับเต็ม(Full text) ภายในปีงบประมาณ 2553</p> <p><u>วารสารวิชาการระดับชาติ</u> ได้แก่ วารสารวิชาการอยู่ในฐานข้อมูลวารสารวิชาการที่เป็นที่ยอมรับในระดับชาติ ทั้งนี้วารสารระดับชาติที่ไม่อยู่ในฐานข้อมูลระดับชาติ จะสามารถนำมานับรวมได้ก็ต่อเมื่อ วารสารนั้นมีผู้ประเมินอิสระหรือพิชญพิจารณา (Peer Review) คณะบรรณาธิการฉบับนั้นเป็นผู้ที่มีชื่อเสียงในสาขาวิชาที่เกี่ยวข้องกับวารสาร และกองบรรณาธิการจะต้องมาจากสถาบันอื่นๆ ไม่น้อยกว่าร้อยละ 25</p>
--	--

<p>รายการข้อมูล</p> <p>หน่วยงานรับผิดชอบ</p> <p>การส่งรายงาน</p>	<p><u>วารสารวิชาการระดับนานาชาติ</u> ได้แก่ วารสารวิชาการที่อยู่ในฐานข้อมูลวารสารวิชาการระดับสากลที่เป็นที่ยอมรับในระดับนานาชาติ ทั้งนี้วารสารระดับนานาชาติที่ไม่อยู่ในฐานข้อมูลสากลจะสามารถนำมานับรวมได้ก็ต่อเมื่อวารสารนั้นมีคณะกรรมการเป็นชาวต่างประเทศอย่างน้อย 1 คน และมีบทความวิจัยจากต่างประเทศลงตีพิมพ์ อย่างน้อย 1 เรื่อง หรือ 1 บทความ ในแต่ละฉบับที่ตีพิมพ์ ในปีงบประมาณ 2553</p> <p>จำนวนงานวิจัยหรืองานสร้างสรรค์ ที่ได้รับการตีพิมพ์เผยแพร่ในระดับชาติหรือนานาชาติ ภายในปีงบประมาณ 2553</p> <p>คณะ/สถาบัน/สำนัก/กอง/ศูนย์ที่จัดทำโครงการวิจัย</p> <p>ตามแบบ ป-1 เมื่อสิ้นสุดโครงการ/ผลงานวิจัยได้รับการตีพิมพ์เผยแพร่</p>
--	---

ผลผลิตที่ 4 : ผลงานวิจัยเพื่อถ่ายทอดเทคโนโลยี

<p>ตัวชี้วัดที่ 2</p> <p>เป้าหมาย (เกณฑ์)</p> <p>คำอธิบาย</p> <p>รายการข้อมูล</p> <p>หน่วยงานรับผิดชอบ</p> <p>การส่งรายงาน</p>	<p>จำนวนผลงานวิจัย/นวัตกรรม ที่นำไปใช้ประโยชน์ในเชิงพาณิชย์/ประโยชน์ต่อสังคม ชุมชน</p> <p>รวม 6 โครงการ</p> <p><u>งานวิจัยหรือนวัตกรรม</u> หมายถึง โครงการวิจัยหรือนวัตกรรมที่มหาวิทยาลัยเทคโนโลยีราชมงคลพระนคร ดำเนินการได้<u>เสร็จสมบูรณ์แล้ว</u></p> <p><u>นวัตกรรม</u> หมายถึง ความคิด การปฏิบัติหรือสิ่งประดิษฐ์ใหม่ๆ ที่ยังไม่เคยมีใช้มาก่อนหรือเป็นการพัฒนาตัดแปลงมาจากของเดิมที่มีอยู่แล้วให้ทันสมัยและใช้ได้ผลดียิ่งขึ้น</p> <p><u>การนำไปใช้ประโยชน์ในเชิงพาณิชย์</u> หมายถึง การมีหลักฐานแสดงว่าได้มีการนำผลงานวิจัย/นวัตกรรม ไปใช้ในการพัฒนาตามวัตถุประสงค์หรือข้อเสนอแนะ ซึ่งก่อให้เกิดรายได้ตามมา</p> <p><u>การนำไปใช้ประโยชน์ต่อสังคม ชุมชน</u> หมายถึง การมีหลักฐานแสดงว่าได้มีการนำผลงานวิจัย/นวัตกรรม ไปถ่ายทอดองค์ความรู้ให้แก่สังคม ชุมชน เพื่อคุณภาพชีวิตที่ดีขึ้นของประชาชน อันเป็นผลมาจากการนำข้อความรู้จากการวิจัย/นวัตกรรม ไปใช้ เป็นสิ่งที่สะท้อนถึงการนำผลงานวิจัย/นวัตกรรมไปใช้ให้เกิดประโยชน์</p> <p>จำนวนผลงานวิจัย/นวัตกรรม ที่มีการนำไปใช้ประโยชน์ในเชิงพาณิชย์/ประโยชน์ต่อสังคม ชุมชน ภายในปีงบประมาณ 2553</p> <p>คณะ/สถาบัน/สำนัก/กอง/ศูนย์ที่จัดทำโครงการวิจัย</p> <p>ตามแบบ ป- 1 เมื่อสิ้นสุดโครงการ/มีการนำผลงานวิจัยไปใช้ประโยชน์</p>
--	---

ผลผลิตที่ 4 : ผลงานวิจัยเพื่อถ่ายทอดเทคโนโลยี

<p>ตัวชี้วัดที่ 3</p> <p>เป้าหมาย (เกณฑ์)</p> <p>คำอธิบาย</p>	<p>จำนวนผลงานวิจัย/นวัตกรรม ที่นำไปใช้ประโยชน์ภายในระยะเวลา 1 ปี</p> <p>รวม 3 โครงการ</p> <p>งานวิจัยหรือนวัตกรรม หมายถึง โครงการวิจัยหรือนวัตกรรมที่มหาวิทยาลัยเทคโนโลยีราชมงคลพระนคร ดำเนินการได้เสร็จสมบูรณ์แล้ว</p> <p>นวัตกรรม หมายถึง ความคิด การปฏิบัติหรือสิ่งประดิษฐ์ใหม่ๆ ที่ยังไม่เคยมีใช้มาก่อนหรือเป็นการพัฒนาตัดแปลงมาจากของเดิมที่มีอยู่แล้วให้ทันสมัยและใช้ได้ดียิ่งขึ้น</p> <p>การนำไปใช้ประโยชน์ หมายถึง การมีหลักฐานแสดงว่าได้มีการนำผลงานวิจัย/นวัตกรรม ไปใช้ในการพัฒนาตามวัตถุประสงค์หรือข้อเสนอแนะของการทำวิจัย/นวัตกรรมชิ้นนั้นๆ ประเภทของการใช้ประโยชน์จากผลงานวิจัย/นวัตกรรม มีดังนี้</p> <ul style="list-style-type: none"> - การใช้ประโยชน์เชิงวิชาการ เช่น การใช้ประโยชน์ในการให้บริการวิชาการ (สอน/บรรยาย/ฝึกอบรม) การใช้ประโยชน์ในการพัฒนารูปแบบการจัดการเรียนการสอน การเขียนตำราแบบเรียน การใช้ประโยชน์ในด้านการให้บริการหรือเป็นงานวิจัยเพื่อต่อยอดโครงการวิจัย เป็นต้น - การใช้ประโยชน์ในเชิงสาธารณะ เช่น งานวิจัย/นวัตกรรม ที่สร้างองค์ความรู้แก่สาธารณชนในเรื่องต่างๆ เช่น องค์ความรู้ในด้านศิลปวัฒนธรรม สาธารณสุข การบริหารจัดการสำหรับวิสาหกิจขนาดกลางและขนาดย่อม (SME) ประชาธิปไตยภาคประชาชน วิถีชีวิตแบบเศรษฐกิจพอเพียง เป็นต้น คุณภาพชีวิตที่ดีขึ้นของประชาชน อันเป็นผลมาจากการนำข้อความรู้จากการวิจัยไปใช้ เป็นสิ่งที่สะท้อนถึงการนำผลการวิจัยไปใช้ให้เกิดประโยชน์ - การใช้ประโยชน์ในเชิงพาณิชย์ เช่น งานวิจัย/นวัตกรรม เพื่อพัฒนาสิ่งประดิษฐ์หรือผลิตภัณฑ์ซึ่งก่อให้เกิดรายได้ตามมา <p>ภายในระยะเวลา 1 ปี หมายถึง โครงการวิจัยหรือนวัตกรรมที่มหาวิทยาลัยเทคโนโลยีราชมงคลพระนคร ดำเนินการแล้วเสร็จในปีงบประมาณ 2552, 2553 และมีการนำผลงานวิจัยหรือนวัตกรรมไปใช้ประโยชน์ภายในปีงบประมาณ 2553</p>
<p>รายการข้อมูล</p> <p>หน่วยงานรับผิดชอบ</p> <p>การส่งรายงาน</p>	<p>จำนวนผลงานวิจัย/นวัตกรรม ที่นำไปใช้ประโยชน์ ภายในปีงบประมาณ 2553</p> <p>คณะ/สถาบัน/สำนัก/กอง/ศูนย์ที่จัดทำโครงการวิจัย</p> <p>ตามแบบ ป-1 เมื่อสิ้นสุดโครงการ/มีการนำผลงานวิจัยไปใช้ประโยชน์</p>

ผลผลิตที่ 4 : ผลงานวิจัยเพื่อถ่ายทอดเทคโนโลยี

ตัวชี้วัดที่ 4	จำนวนโครงการวิจัย
เป้าหมาย (เกณฑ์)	รวม 14 โครงการ
คำอธิบาย	<u>โครงการวิจัย</u> หมายถึง โครงการวิจัย ที่มหาวิทยาลัยเทคโนโลยีราชมงคลพระนคร ได้รับงบประมาณแผ่นดินและงบประมาณรายได้ ให้ดำเนินการในปีงบประมาณ 2553
รายการข้อมูล	จำนวนโครงการวิจัย ที่มหาวิทยาลัยเทคโนโลยีราชมงคลพระนคร ได้รับงบประมาณแผ่นดินและงบประมาณรายได้ ประจำปีงบประมาณ 2553
หน่วยงานรับผิดชอบ	กองนโยบายและแผน
การส่งรายงาน	สิ้นไตรมาสที่ 1

ผลผลิตที่ 4 : ผลงานวิจัยเพื่อถ่ายทอดเทคโนโลยี

ตัวชี้วัดที่ 5	จำนวนโครงการวิจัยเป็นไปตามมาตรฐานที่กำหนด
เป้าหมาย (เกณฑ์)	รวม 14 โครงการ
คำอธิบาย	<u>โครงการวิจัย</u> หมายถึง โครงการวิจัย ที่มหาวิทยาลัยเทคโนโลยีราชมงคลพระนคร ได้รับงบประมาณแผ่นดินและงบประมาณรายได้ ให้ดำเนินการในปีงบประมาณ 2553 <u>มาตรฐานที่กำหนด</u> หมายถึง โครงการวิจัยที่มีการดำเนินการ ค้นคว้าหาความรู้อย่างเป็นระบบ เพื่อตอบประเด็นที่สงสัย โดยใช้ระเบียบวิธีวิจัยอันเป็นที่ยอมรับในแต่ละศาสตร์ที่เกี่ยวข้องซึ่งครอบคลุมทั้ง แนวคิด มโนทัศน์ วิธีการที่ใช้ในการรวบรวม วิเคราะห์ข้อมูล และผ่านกระบวนการพิจารณาโครงการวิจัยจากคณะกรรมการ/ คณะทำงานที่ทำหน้าที่พิจารณาข้อเสนอโครงการวิจัย
รายการข้อมูล	จำนวนโครงการวิจัยที่เป็นไปตามมาตรฐานที่กำหนด
หน่วยงานรับผิดชอบ	กองนโยบายและแผน
การส่งรายงาน	สิ้นไตรมาสที่ 1

ผลผลิตที่ 4 : ผลงานวิจัยเพื่อถ่ายทอดเทคโนโลยี

ตัวชี้วัดที่ 6	โครงการวิจัยที่แล้วเสร็จภายในระยะเวลาที่กำหนด
เป้าหมาย (เกณฑ์)	ร้อยละ 50
คำอธิบาย	โครงการวิจัย หมายถึง โครงการวิจัย ที่มหาวิทยาลัยเทคโนโลยีราชมงคลพระนคร
	ได้รับงบประมาณแผ่นดินและงบประมาณรายได้ ให้ดำเนินการในปีงบประมาณ
	2553
	ระยะเวลาที่กำหนด หมายถึง ดำเนินการโครงการวิจัยได้แล้วเสร็จภายใน
	ปีงบประมาณ 2553
รายการข้อมูล	- จำนวนโครงการวิจัย ที่มหาวิทยาลัยเทคโนโลยีราชมงคลพระนคร ได้รับ
	งบประมาณแผ่นดินและงบประมาณรายได้ ประจำปีงบประมาณ 2553
	- จำนวนโครงการวิจัยที่ดำเนินการได้แล้วเสร็จในปีงบประมาณ 2553
สูตรการคำนวณ	$\frac{\text{จำนวนโครงการวิจัยที่ดำเนินการได้แล้วเสร็จ}}{\text{จำนวนโครงการวิจัยทั้งหมด}} \times 100$
หน่วยงานรับผิดชอบ	คณะ/สถาบัน/สำนัก/กอง/ศูนย์ที่จัดทำโครงการวิจัย
การส่งรายงาน	ตามแบบ ป-1 เมื่อสิ้นสุดโครงการ

ผลผลิตที่ 5 : ผลงานวิจัยเพื่อสร้างองค์ความรู้

<p>ตัวชี้วัดที่ 1</p> <p>เป้าหมาย (เกณฑ์)</p> <p>คำอธิบาย</p>	<p>จำนวนงานวิจัยหรืองานสร้างสรรค์ที่ตีพิมพ์เผยแพร่ในระดับชาติหรือนานาชาติ รวม 6 โครงการ</p> <p><u>งานวิจัยหรืองานสร้างสรรค์</u> หมายถึง โครงการวิจัยหรืองานสร้างสรรค์ที่ มหาวิทยาลัยเทคโนโลยีราชมงคลพระนคร ดำเนินการได้เสร็จสมบูรณ์แล้ว</p> <p><u>งานสร้างสรรค์</u> หมายถึง ผลงานวิชาการ(ไม่จำเป็นต้องเป็นงานวิจัย) ที่มีการศึกษาค้นคว้าหรือแสดงออกทางศิลปะ ดนตรี อันเป็นที่ยอมรับระดับนานาชาติและระดับชาติ หรืองานที่ได้รับสิทธิบัตรเป็นการแสดงความก้าวหน้าทางวิชาการ เสริมสร้างองค์ความรู้หรือวิธีการที่เป็นประโยชน์ต่อสาขาวิชา หรือแสดงความเป็นต้นแบบ ต้นความคิดของผลงาน หรือแสดงความสามารถในการบุกเบิกงานในสาขาวิชานั้น รวมทั้งสิ่งประดิษฐ์หรืองานสร้างสรรค์ทางด้านศิลปกรรมและจิตรกรรม</p> <p><u>การตีพิมพ์ในระดับชาติหรือนานาชาติ</u> หมายถึง โครงการวิจัยหรืองานสร้างสรรค์ที่มหาวิทยาลัยเทคโนโลยีราชมงคลพระนครดำเนินการเสร็จสมบูรณ์แล้ว ได้รับการตีพิมพ์ในวารสารระดับชาติหรือนานาชาติ ที่มีผู้ประเมินอิสระหรือพิชญพิจารณา (Peer Review) ซึ่งเป็นผู้ทรงคุณวุฒิที่ไม่ได้สอนหรือปฏิบัติงานในหน่วยงานของผู้ส่งบทความทำหน้าที่พิจารณาตีพิมพ์ ประเมินบทความก่อนได้รับการตีพิมพ์ ภายในปีงบประมาณ 2553</p> <p><u>การเผยแพร่ในระดับชาติหรือนานาชาติ</u> หมายถึง โครงการวิจัยหรืองานสร้างสรรค์ที่มหาวิทยาลัยเทคโนโลยีราชมงคลพระนครดำเนินการเสร็จสมบูรณ์แล้ว ได้รับการเผยแพร่ที่เทียบเท่าวารสาร เช่น สิทธิบัตร อนุสิทธิบัตร รวมทั้งบทความงานวิจัยหรืองานสร้างสรรค์ที่ได้รับการนำเสนอในการประชุม/สัมมนาวิชาการระดับชาติหรือนานาชาติ โดยต้องเป็นบทความที่ได้รับการคัดเลือกตีพิมพ์รวมเล่มในรายงานสืบเนื่องจากการประชุม(Proceedings) ที่เป็นการตีพิมพ์บทความฉบับเต็ม(Full text) ภายในปีงบประมาณ 2553</p> <p><u>วารสารวิชาการระดับชาติ</u> ได้แก่ วารสารวิชาการอยู่ในฐานข้อมูลวารสารวิชาการที่เป็นที่ยอมรับในระดับชาติ ทั้งนี้วารสารระดับชาติที่ไม่อยู่ในฐานข้อมูลระดับชาติ จะสามารถนำมานับรวมได้ก็ต่อเมื่อ วารสารนั้นมีผู้ประเมินอิสระหรือพิชญพิจารณา (Peer Review) คณะบรรณาธิการฉบับนั้นเป็นผู้ที่มีชื่อเสียงในสาขาวิชาที่เกี่ยวข้องกับวารสาร และกองบรรณาธิการจะต้องมาจากสถาบันอื่นๆ ไม่น้อยกว่าร้อยละ 25</p>
--	---

<p>รายการข้อมูล</p> <p>หน่วยงานรับผิดชอบ</p> <p>การส่งรายงาน</p>	<p><u>วารสารวิชาการระดับนานาชาติ</u> ได้แก่ วารสารวิชาการที่อยู่ในฐานข้อมูลวารสารวิชาการระดับสากลที่เป็นที่ยอมรับในระดับนานาชาติ ทั้งนี้วารสารระดับนานาชาติที่ไม่อยู่ในฐานข้อมูลสากลจะสามารถนำมานับรวมได้ก็ต่อเมื่วารสารนั้นมีคณะกรรมการเป็นชาวต่างประเทศอย่างน้อย 1 คน และมีบทความวิจัยจากต่างประเทศลงตีพิมพ์ อย่างน้อย 1 เรื่อง หรือ 1 บทความ ในแต่ละฉบับที่ตีพิมพ์ ในปีงบประมาณ 2553</p> <p>จำนวนงานวิจัยหรืองานสร้างสรรค์ ที่ได้รับการตีพิมพ์เผยแพร่ในระดับชาติหรือนานาชาติ ภายในปีงบประมาณ 2553</p> <p>คณะ/สถาบัน/สำนัก/กอง/ศูนย์ที่จัดทำโครงการวิจัย</p> <p>ตามแบบ ป-1 เมื่อสิ้นสุดโครงการ/ผลงานวิจัยได้รับการตีพิมพ์เผยแพร่</p>
--	--

ผลผลิตที่ 5 : ผลงานวิจัยเพื่อสร้างองค์ความรู้

<p>ตัวชี้วัดที่ 2</p> <p>เป้าหมาย (เกณฑ์)</p> <p>คำอธิบาย</p> <p>รายการข้อมูล</p> <p>หน่วยงานรับผิดชอบ</p> <p>การส่งรายงาน</p>	<p>จำนวนผลงานวิจัย/นวัตกรรม ที่นำไปใช้ประโยชน์ในเชิงพาณิชย์/ประโยชน์ต่อสังคม ชุมชน</p> <p>รวม 6 โครงการ</p> <p><u>งานวิจัยหรือนวัตกรรม</u> หมายถึง โครงการวิจัยหรือนวัตกรรมที่มหาวิทยาลัยเทคโนโลยีราชมงคลพระนคร ดำเนินการได้<u>เสร็จสมบูรณ์แล้ว</u></p> <p><u>นวัตกรรม</u> หมายถึง ความคิด การปฏิบัติหรือสิ่งประดิษฐ์ใหม่ๆ ที่ยังไม่เคยมีใช้มาก่อนหรือเป็นการพัฒนาตัดแปลงมาจากของเดิมที่มีอยู่แล้วให้ทันสมัยและใช้ได้ผลดียิ่งขึ้น</p> <p><u>การนำไปใช้ประโยชน์ในเชิงพาณิชย์</u> หมายถึง การมีหลักฐานแสดงว่าได้มีการนำผลงานวิจัย/นวัตกรรม ไปใช้ในการพัฒนาตามวัตถุประสงค์หรือข้อเสนอแนะ ซึ่งก่อให้เกิดรายได้ตามมา</p> <p><u>การนำไปใช้ประโยชน์ต่อสังคม ชุมชน</u> หมายถึง การมีหลักฐานแสดงว่าได้มีการนำผลงานวิจัย/นวัตกรรม ไปถ่ายทอดองค์ความรู้ให้แก่สังคม ชุมชน เพื่อคุณภาพชีวิตที่ดีขึ้นของประชาชน อันเป็นผลมาจากการนำข้อความรู้จากการวิจัย/นวัตกรรม ไปใช้ เป็นสิ่งที่สะท้อนถึงการนำผลงานวิจัย/นวัตกรรมไปใช้ให้เกิดประโยชน์</p> <p>จำนวนผลงานวิจัย/นวัตกรรม ที่มีการนำไปใช้ประโยชน์ในเชิงพาณิชย์/ประโยชน์ต่อสังคม ชุมชน ภายในปีงบประมาณ 2553</p> <p>คณะ/สถาบัน/สำนัก/กอง/ศูนย์ที่จัดทำโครงการวิจัย</p> <p>ตามแบบ ป-1 เมื่อสิ้นสุดโครงการ/มีการนำผลงานวิจัยไปใช้ประโยชน์</p>
--	--

ผลผลิตที่ 5 : ผลงานวิจัยเพื่อสร้างองค์ความรู้

ตัวชี้วัดที่ 4	จำนวนโครงการวิจัย
เป้าหมาย (เกณฑ์)	รวม 45 โครงการ
คำอธิบาย	<u>โครงการวิจัย</u> หมายถึง โครงการวิจัย ที่มหาวิทยาลัยเทคโนโลยีราชมงคลพระนคร ได้รับงบประมาณแผ่นดินและงบประมาณรายได้ ให้ดำเนินการในปีงบประมาณ 2553
รายการข้อมูล	จำนวนโครงการวิจัย ที่มหาวิทยาลัยเทคโนโลยีราชมงคลพระนคร ได้รับงบประมาณแผ่นดินและงบประมาณรายได้ ประจำปีงบประมาณ 2553
หน่วยงานรับผิดชอบ	กองนโยบายและแผน
การส่งรายงาน	สิ้นไตรมาสที่ 1

ผลผลิตที่ 5 : ผลงานวิจัยเพื่อสร้างองค์ความรู้

ตัวชี้วัดที่ 5	จำนวนโครงการวิจัยเป็นไปตามมาตรฐานที่กำหนด
เป้าหมาย (เกณฑ์)	รวม 45 โครงการ
คำอธิบาย	<u>โครงการวิจัย</u> หมายถึง โครงการวิจัย ที่มหาวิทยาลัยเทคโนโลยีราชมงคลพระนคร ได้รับงบประมาณแผ่นดินและงบประมาณรายได้ ให้ดำเนินการในปีงบประมาณ 2553
รายการข้อมูล	<u>มาตรฐานที่กำหนด</u> หมายถึง โครงการวิจัยที่มีการดำเนินการ ค้นคว้าหาความรู้อย่างเป็นระบบ เพื่อตอบประเด็นที่สงสัย โดยใช้ระเบียบวิธีวิจัยอันเป็นที่ยอมรับในแต่ละศาสตร์ที่เกี่ยวข้องซึ่งครอบคลุมทั้ง แนวคิด มโนทัศน์ วิธีการที่ใช้ในการรวบรวม วิเคราะห์ข้อมูล และผ่านกระบวนการพิจารณาโครงการวิจัยจากคณะกรรมการ/ คณะทำงานที่ทำหน้าที่พิจารณาข้อเสนอโครงการวิจัย
หน่วยงานรับผิดชอบ	กองนโยบายและแผน
การส่งรายงาน	สิ้นไตรมาสที่ 1

ผลผลิตที่ 5 : ผลงานวิจัยเพื่อสร้างองค์ความรู้

<p>ตัวชี้วัดที่ 6</p> <p>เป้าหมาย (เกณฑ์)</p> <p>คำอธิบาย</p> <p>รายการข้อมูล</p> <p>สูตรการคำนวณ</p> <p>หน่วยงานรับผิดชอบ</p> <p>การส่งรายงาน</p>	<p>โครงการวิจัยที่แล้วเสร็จภายในระยะเวลาที่กำหนด</p> <p>ร้อยละ 50</p> <p><u>โครงการวิจัย</u> หมายถึง โครงการวิจัย ที่มหาวิทยาลัยเทคโนโลยีราชมงคลพระนคร ได้รับงบประมาณแผ่นดินและงบประมาณรายได้ ให้ดำเนินการในปีงบประมาณ 2553</p> <p><u>ระยะเวลาที่กำหนด</u> หมายถึง ดำเนินการโครงการวิจัยได้แล้วเสร็จภายในปีงบประมาณ 2553</p> <p>- จำนวนโครงการวิจัย ที่มหาวิทยาลัยเทคโนโลยีราชมงคลพระนคร ได้รับงบประมาณแผ่นดินและงบประมาณรายได้ ประจำปีงบประมาณ 2553</p> <p>- จำนวนโครงการวิจัยที่ดำเนินการได้แล้วเสร็จในปีงบประมาณ 2553</p> <div style="border: 1px solid black; padding: 10px; margin: 10px auto; width: fit-content;"> $\frac{\text{จำนวนโครงการวิจัยที่ดำเนินการได้แล้วเสร็จ}}{\text{จำนวนโครงการวิจัยทั้งหมด}} \times 100$ </div> <p>คณะ/สถาบัน/สำนัก/กอง/ศูนย์ที่จัดทำโครงการวิจัย</p> <p>ตามแบบ ป-1 เมื่อสิ้นสุดโครงการ</p>
--	---

ผลผลิตที่ 6 : ผลงานทำนุบำรุงศิลปวัฒนธรรม

ตัวชี้วัดที่ 1	จำนวนโครงการ/กิจกรรม ที่มีการเผยแพร่ด้านทำนุบำรุงศิลปวัฒนธรรม
เป้าหมาย (เกณฑ์)	รวม 39 โครงการ
นิยาม	<u>โครงการ/กิจกรรม</u> หมายถึง โครงการ/กิจกรรม ที่มหาวิทยาลัยเทคโนโลยี
	ราชมงคลพระนคร จัดขึ้นเพื่ออนุรักษ์ สืบทอดและเผยแพร่ประเพณี วัฒนธรรม
	อันดีงามรวมถึงการอนุรักษ์สิ่งแวดล้อม
	<u>การเผยแพร่ด้านทำนุบำรุงศิลปวัฒนธรรม</u> หมายถึง การเผยแพร่องค์ความรู้ผ่าน
	ช่องทางหรือรูปแบบอย่างใดอย่างหนึ่ง เช่น การตีพิมพ์ การจัดนิทรรศการ การ
	อบรมเชิงปฏิบัติการ การประชุม การสัมมนา การศึกษาดูงาน เกี่ยวกับการอนุรักษ์
	สืบทอดประเพณี วัฒนธรรมอันดีงามรวมถึงการอนุรักษ์สิ่งแวดล้อม
รายการข้อมูล	จำนวน โครงการ/กิจกรรม ที่มีการเผยแพร่ด้านทำนุบำรุงศิลปวัฒนธรรม ใน
	ปีงบประมาณ 2553
หน่วยงานที่รับผิดชอบ	คณะ/สถาบัน/สำนัก/กอง/ศูนย์ที่จัดทำโครงการ/กิจกรรม
การส่งรายงาน	- ภายในวันที่ 10 ของเดือน (ยกเว้นเดือนกันยายน ส่งภายในวันที่ 5 ตุลาคม)
	- ตามแบบรายงานผลการดำเนินงาน โครงการ

ผลผลิตที่ 6 : ผลงานทำนุบำรุงศิลปวัฒนธรรม

ตัวชี้วัดที่ 2	ความพึงพอใจของผู้เข้าร่วมโครงการต่อประโยชน์ของการทำนุบำรุงศิลปวัฒนธรรม
เป้าหมาย (เกณฑ์)	ร้อยละ 82
นิยาม	<p>การทำนุบำรุงศิลปวัฒนธรรม หมายถึง โครงการ/กิจกรรม ที่มหาวิทยาลัยเทคโนโลยีราชมงคลพระนคร จัดขึ้นเพื่ออนุรักษ์ สืบทอดและเผยแพร่ประเพณี วัฒนธรรมอันดีงาม รวมถึงการอนุรักษ์สิ่งแวดล้อม</p> <p>ความพึงพอใจของผู้เข้าร่วมโครงการ หมายถึง ค่าเฉลี่ยของความคิดเห็นของผู้เข้าร่วม ที่มีต่อประโยชน์ของการทำนุบำรุงศิลปวัฒนธรรม เช่น</p> <ul style="list-style-type: none"> - ส่งเสริมให้เกิดความเข้าใจและความภาคภูมิใจในวิถีชีวิตและภูมิปัญญาไทย - ส่งเสริมให้เกิดความเข้าใจและภาคภูมิใจในขนบธรรมเนียม ประเพณีไทย - ส่งเสริมให้เกิดความเข้าใจและศรัทธาในสถาบันทางศาสนา - ก่อให้เกิดระบบคุณค่าหรือค่านิยมที่นับถือความดีงามและคุณธรรม จริยธรรม ในยุคปัจจุบัน
รายการข้อมูล	ความพึงพอใจของผู้เข้าร่วมโครงการต่อประโยชน์ของการทำนุบำรุงศิลปวัฒนธรรม
หน่วยงานที่รับผิดชอบการส่งรายงาน	<p>คณะ/สถาบัน/สำนัก/กอง/ศูนย์ที่จัดทำโครงการ/กิจกรรม</p> <ul style="list-style-type: none"> - ภายในวันที่ 10 ของเดือน (ยกเว้นเดือนกันยายน ส่งภายในวันที่ 5 ตุลาคม) - ตามแบบรายงานผลการดำเนินงาน โครงการ

ผลผลิตที่ 6 : ผลงานทำนุบำรุงศิลปวัฒนธรรม

ตัวชี้วัดที่ 3	จำนวนโครงการ/กิจกรรม ที่มีการเผยแพร่ด้านทำนุบำรุงศิลปวัฒนธรรมภายในระยะเวลา 1 ปี
เป้าหมาย (เกณฑ์)	รวม 30 โครงการ
นิยาม	<u>โครงการ/กิจกรรม</u> หมายถึง โครงการ/กิจกรรม ที่มหาวิทยาลัยเทคโนโลยีราชมงคลพระนคร จัดขึ้นเพื่ออนุรักษ์ สืบทอดและเผยแพร่ประเพณี วัฒนธรรม อันดีงามรวมถึงการอนุรักษ์สิ่งแวดล้อม <u>การเผยแพร่ด้านทำนุบำรุงศิลปวัฒนธรรม</u> หมายถึง การเผยแพร่องค์ความรู้ผ่านช่องทางหรือรูปแบบอย่างใดอย่างหนึ่ง เช่น การตีพิมพ์ การจัดนิทรรศการ การอบรมเชิงปฏิบัติการ การประชุม การสัมมนา การศึกษาดูงาน เกี่ยวกับการอนุรักษ์ สืบทอดประเพณี วัฒนธรรมอันดีงามรวมถึงการอนุรักษ์สิ่งแวดล้อม <u>ภายในระยะเวลา 1 ปี</u> หมายถึง โครงการ/กิจกรรมด้านทำนุบำรุงศิลปวัฒนธรรม ที่มหาวิทยาลัยเทคโนโลยีราชมงคลพระนคร ที่จัดขึ้นภายในปีงบประมาณ 2553
รายการข้อมูล	จำนวน โครงการ/กิจกรรม ที่มีการเผยแพร่ด้านทำนุบำรุงศิลปวัฒนธรรม ในปีงบประมาณ 2553
หน่วยงานที่รับผิดชอบ	คณะ/สถาบัน/สำนัก/กอง/ศูนย์ที่จัดทำโครงการ/กิจกรรม
การส่งรายงาน	- ภายในวันที่ 10 ของเดือน (ยกเว้นเดือนกันยายน ส่งภายในวันที่ 5 ตุลาคม) - ตามแบบรายงานผลการดำเนินงาน โครงการ

ผลผลิตที่ 6 : ผลงานทำนุบำรุงศิลปวัฒนธรรม

ตัวชี้วัดที่ 4	จำนวนโครงการ/กิจกรรมศิลปวัฒนธรรม
เป้าหมาย (เกณฑ์)	รวม 48 โครงการ
นิยาม	<u>โครงการ/กิจกรรมศิลปวัฒนธรรม</u> หมายถึง โครงการ/กิจกรรม ที่มหาวิทยาลัยเทคโนโลยีราชมงคลพระนคร ได้รับงบประมาณแผ่นดิน งบประมาณราย ประจำปีงบประมาณ 2553 ให้ดำเนินการเพื่ออนุรักษ์ สืบทอดและเผยแพร่ประเพณี วัฒนธรรม อันดีงามรวมถึงการอนุรักษ์สิ่งแวดล้อม
รายการข้อมูล	จำนวน โครงการ/กิจกรรมศิลปวัฒนธรรม
หน่วยงานที่รับผิดชอบ	กองนโยบายและแผน
การส่งรายงาน	สิ้นไตรมาสที่ 1

ผลผลิตที่ 6 : ผลงานทำนุบำรุงศิลปวัฒนธรรม

<p>ตัวชี้วัดที่ 5</p> <p>เป้าหมาย (เกณฑ์)</p> <p>นิยาม</p> <p>รายการข้อมูล</p> <p>สูตรการคำนวณ</p> <p>หน่วยงานที่รับผิดชอบ</p> <p>การส่งรายงาน</p>	<p>โครงการที่บรรลุผลตามวัตถุประสงค์ของโครงการ</p> <p>ร้อยละ 82</p> <p><u>โครงการ/กิจกรรมศิลปวัฒนธรรม</u> หมายถึง โครงการ/กิจกรรม ที่มหาวิทยาลัยเทคโนโลยีราชมงคลพระนคร ได้รับงบประมาณแผ่นดิน งบประมาณราย ประจำปีงบประมาณ 2553 ให้ดำเนินการเพื่ออนุรักษ์ สืบทอดและเผยแพร่ประเพณีวัฒนธรรม อันดีงามรวมถึงการอนุรักษ์สิ่งแวดล้อม</p> <p><u>วัตถุประสงค์ของโครงการ</u> หมายถึง ความต้องการของการจัดทำโครงการ/กิจกรรมศิลปวัฒนธรรม เช่น</p> <ul style="list-style-type: none"> - ความเข้าใจและความภาคภูมิใจในวิถีชีวิตและภูมิปัญญาไทย - ความเข้าใจและความภาคภูมิใจในขนบธรรมเนียม ประเพณีไทย - เข้าใจและศรัทธาในสถาบันทางศาสนา - ก่อให้เกิดค่านิยมที่นับถือความดีงามและคุณธรรม จริยธรรม <p>ร้อยละของโครงการที่บรรลุผลตามวัตถุประสงค์ของโครงการศิลปวัฒนธรรม</p> <div style="border: 1px solid black; padding: 10px; width: fit-content; margin: 10px auto;"> $\frac{\text{จำนวนโครงการที่บรรลุผลตามวัตถุประสงค์} \times 100}{\text{จำนวนโครงการศิลปวัฒนธรรมทั้งหมด}}$ </div> <p>คณะ/สถาบัน/สำนัก/กอง/ศูนย์ที่จัดทำโครงการ/กิจกรรม</p> <ul style="list-style-type: none"> - ภายในวันที่ 10 ของเดือน (ยกเว้นเดือนกันยายน ส่งภายในวันที่ 5 ตุลาคม) - ตามแบบรายงานผลการดำเนินงานโครงการ
--	--

ผลผลิตที่ 6 : ผลงานทำนุบำรุงศิลปวัฒนธรรม

<p>ตัวชี้วัดที่ 6</p> <p>เป้าหมาย (เกณฑ์)</p> <p>นิยาม</p> <p>รายการข้อมูล</p> <p>สูตรการคำนวณ</p> <p>หน่วยงานที่รับผิดชอบ</p> <p>การส่งรายงาน</p>	<p>โครงการ/กิจกรรม ที่แล้วเสร็จตามระยะเวลาที่กำหนด</p> <p>ร้อยละ 90</p> <p>โครงการ/กิจกรรม หมายถึง โครงการ/กิจกรรม ที่มหาวิทยาลัยเทคโนโลยีราชมงคลพระนคร ได้รับงบประมาณแผ่นดิน งบประมาณราย ประจำปีงบประมาณ 2553 ให้ดำเนินการเพื่ออนุรักษ์ สืบทอดและเผยแพร่ประเพณีวัฒนธรรม อันดีงามรวมถึงการอนุรักษ์สิ่งแวดล้อม</p> <p>ระยะเวลาที่กำหนด หมายถึง โครงการ/กิจกรรมศิลปวัฒนธรรมดำเนินการได้แล้วเสร็จภายในปีงบประมาณ 2553</p> <p>ร้อยละของโครงการที่บรรลุผลตามวัตถุประสงค์ของโครงการศิลปวัฒนธรรม</p> <div style="border: 1px solid black; padding: 10px; width: fit-content; margin: 10px auto;"> $\frac{\text{จำนวน โครงการที่ดำเนินการแล้วเสร็จ}}{\text{จำนวน โครงการศิลปวัฒนธรรมทั้งหมด}} \times 100$ </div> <p>คณะ/สถาบัน/สำนัก/กอง/ศูนย์ที่จัดทำโครงการ/กิจกรรม</p> <ul style="list-style-type: none"> - ภายในวันที่ 10 ของเดือน (ยกเว้นเดือนกันยายน ส่งภายในวันที่ 5 ตุลาคม) - ตามแบบรายงานผลการดำเนินงาน โครงการ
---	---

3. แบบฟอร์มที่ใช้

แบบฟอร์มที่ใช้ในการรายงานผลการดำเนินงาน โครงการตามแผนปฏิบัติการประจำปีงบประมาณ 2553 แบ่งเป็น 2 แบบฟอร์ม ดังนี้

ผลผลิต	แบบฟอร์มที่ใช้
ผลผลิตที่ 1 : ผู้สำเร็จการศึกษาด้านสังคมศาสตร์(โครงการ)	แบบรายงานผลการดำเนินงานโครงการ
ผลผลิตที่ 2 : ผลงานการให้บริการวิชาการ	
ผลผลิตที่ 3 : ผู้สำเร็จการศึกษาด้านวิทยาศาสตร์และเทคโนโลยี (โครงการ)	
ผลผลิตที่ 6 : ผลงานทำนุบำรุงศิลปวัฒนธรรม	แบบ ต-1ช/ค และ แบบ ป-1
ผลผลิตที่ 4 : ผลงานวิจัยเพื่อถ่ายทอดเทคโนโลยี	
ผลผลิตที่ 5 : ผลงานวิจัยเพื่อสร้างองค์ความรู้	

4. การส่งรายงาน

4.1 ให้หน่วยงานจัดทำและส่งรายงานผลการดำเนินงาน โครงการตามแผนปฏิบัติการประจำปีงบประมาณ พ.ศ. 2553 ภายในวันที่ 10 ของเดือน (ยกเว้นเดือนกันยายน ส่งภายในวันที่ 5 ตุลาคม) โดยตัดยอดการรายงานทุกวันที่ 30 ของเดือน ส่งกองนโยบายและแผน และจัดส่งรายงานผลการดำเนินโครงการฉบับสมบูรณ์ภายใน 30 วันนับจากวันที่ดำเนินการแล้วเสร็จ

4.2 ให้หน่วยงานที่รับผิดชอบในส่วนของนักศึกษา รวบรวมข้อมูลและส่งรายงานผลการดำเนินงาน ภายในระยะเวลาที่กำหนดตามแนวทางการรายงานผลการดำเนินงาน

4.3 ให้หัวหน้าโครงการวิจัย

- **ส่ง**รายงานความก้าวหน้าของการดำเนินการตามแบบรายงานความก้าวหน้า(แบบ ต-1ช/ค) **ที่จัดส่งสถาบันวิจัยพัฒนา** ส่งให้กองนโยบายและแผน ทุกสิ้นไตรมาส
- จัดทำแบบประเมินผลหลังสิ้นการวิจัยรายโครงการ(แบบ ป-1) ส่งกองนโยบายและแผน เมื่อสิ้นสุดโครงการ/ผลงานวิจัยได้รับการตีพิมพ์เผยแพร่/มีการนำผลงานวิจัยไปใช้ประโยชน์

5. แบบรายงานผลการดำเนินงานโครงการและคำชี้แจง

การจัดทำรายงานผลการดำเนินงาน โครงการตามแผนปฏิบัติการประจำปีงบประมาณ พ.ศ. 2553 ของหน่วยงานในสังกัดมหาวิทยาลัยเทคโนโลยีราชมงคลพระนคร จะใช้แบบฟอร์ม 3 แบบ โดยมีคำชี้แจงประกอบการกรอกรายงาน ดังนี้

แบบรายงานผลการดำเนินงานโครงการ
ประจำปีงบประมาณ 2553
ของมหาวิทยาลัยเทคโนโลยีราชมงคลพระนคร

ผลผลิต :

ชื่อโครงการ

หน่วยงาน

ได้รับจัดสรรงบประมาณ จำนวน บาท

มีผลการดำเนินงาน ดังนี้

ยังไม่เริ่มดำเนินการ เนื่องจาก

อยู่ระหว่างดำเนินการ โดยได้ดำเนินงานต่างๆ แล้ว ดังนี้

ดำเนินโครงการแล้วเสร็จ โดยมีผลการดำเนินงาน ดังนี้

1. วัน/สถานที่ดำเนินการ

2. จำนวนผู้เข้าร่วมกิจกรรมโครงการ

3. การเบิกจ่ายงบประมาณ

ตอบแทน	ใช้สอย	วัสดุ	สาธารณูปโภค	รวม
.....

4. ผลการดำเนินงานตามตัวชี้วัด

4.1 ตัวชี้วัดความสำเร็จระดับผลลัพธ์

เชิงปริมาณ :

เป้าหมาย

ผลการดำเนินงาน

เชิงคุณภาพ :

เป้าหมาย

ผลการดำเนินงาน

เชิงเวลา :

เป้าหมาย

ผลการดำเนินงาน

4.2 ตัวชี้วัดความสำเร็จระดับผลผลิต

เชิงปริมาณ :

เป้าหมาย

ผลการดำเนินงาน

เชิงคุณภาพ :

เป้าหมาย

ผลการดำเนินงาน

เชิงเวลา :

เป้าหมาย

ผลการดำเนินงาน

5. การติดตามผลการนำความรู้ไปใช้ประโยชน์

(เฉพาะโครงการในผลผลิตผลงานการให้บริการวิชาการ)

4.1 กำหนดระยะเวลาในการติดตามภายใน เดือน นับจากวันที่โครงการดำเนินการแล้วเสร็จ

4.2 ส่งรายงานผลการนำความรู้ไปใช้ประโยชน์ ภายในวันที่ เดือน พ.ศ.

6. ปัญหา/อุปสรรคและแนวทางแก้ไข

.....

7. ภาพกิจกรรม

ขอรับรองว่าข้อความดังกล่าวข้างต้นเป็นความจริงทุกประการ

ลงชื่อ ผู้รับผิดชอบโครงการ/ผู้รายงาน

(.....)

วันที่

โทรศัพท์

ลงชื่อ หัวหน้าหน่วยงาน

(.....)

ตำแหน่ง

หมายเหตุ รูปแบบการนำเสนอรายงานสามารถปรับเปลี่ยนได้ตามความเหมาะสมกับเป้าหมายผลสำเร็จของโครงการ

ในแต่ละผลผลิต และสามารถดาวน์โหลดแบบฟอร์มได้ที่ <http://ppd.offpre.rmutp.ac.th/news.php>