



# รายงานข้อมูลพื้นฐานนักศึกษาใหม่

ปีการศึกษา ๒๕๕๔

มหาวิทยาลัยเทคโนโลยีราชมงคลพระนคร

งานวิจัยและประเมินผล กองนโยบายและแผน  
กันยายน ๒๕๕๔

## คำนำ

รายงานข้อมูลพื้นฐานนักศึกษาใหม่ ปีการศึกษา ๒๕๕๔ ของมหาวิทยาลัยเทคโนโลยีราชมงคลพระนคร เป็นเอกสารที่งานวิจัยและประเมินผล กองนโยบายและแผน ได้จัดทำขึ้น เพื่อศึกษาสถานภาพของนักศึกษาใหม่ที่เข้ามาศึกษาในมหาวิทยาลัยฯ โดยมีข้อมูลในด้านสถานภาพทั่วไป และสถานภาพครอบครัว เพื่อใช้เป็นข้อมูลประกอบในการกำหนดนโยบาย และการวางแผนการรับนักศึกษาประจำปี ของมหาวิทยาลัยฯ ให้สอดคล้องกับสภาพปัจจุบัน ซึ่งข้อมูลที่น่ามาจัดทำรายงานได้รับความอนุเคราะห์จากสำนักส่งเสริมวิชาการ และงานทะเบียน

กองนโยบายและแผน หวังเป็นอย่างยิ่งว่า รายงานข้อมูลพื้นฐานนักศึกษาใหม่ฉบับนี้ คงจะเป็นประโยชน์ต่อมหาวิทยาลัยฯ และผู้สนใจ

งานวิจัยและประเมินผล กองนโยบายและแผน  
กันยายน ๒๕๕๔

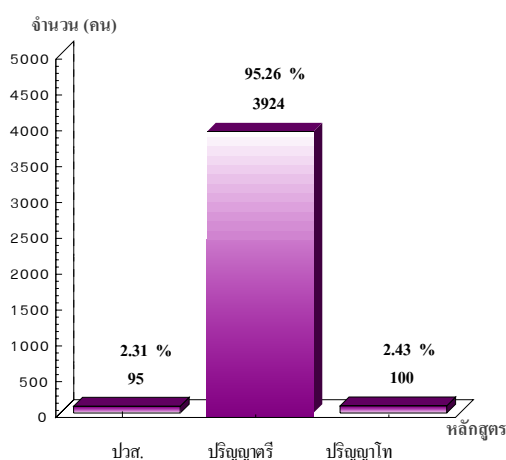
## สารบัญ

	หน้า
บทสรุปข้อมูลพื้นฐานนักศึกษาใหม่ ปีการศึกษา ๒๕๕๔ .....	๑
ตารางข้อมูลพื้นฐานนักศึกษาใหม่ ปีการศึกษา ๒๕๕๔ .....	๕
นิยามศัพท์ .....	๙
ตารางที่ ๑ จำนวนนักศึกษาใหม่ ปีการศึกษา ๒๕๕๔ จำแนกตามคณะ หลักสูตร และเพศ .....	๑๒
ตารางที่ ๒ จำนวนนักศึกษาใหม่ ปีการศึกษา ๒๕๕๔ จำแนกตามคณะ หลักสูตร .....	๑๓
และประเภทการรับเข้า	
ตารางที่ ๓ จำนวนนักศึกษาใหม่ ปีการศึกษา ๒๕๕๔ จำแนกตามคณะ หลักสูตร .....	๑๔
และประเภทของการเรียน	
ตารางที่ ๔ จำนวนนักศึกษาใหม่ ปีการศึกษา ๒๕๕๔ จำแนกตามคณะ หลักสูตรและศาสนา .....	๑๕
ตารางที่ ๕ จำนวนนักศึกษาใหม่ ปีการศึกษา ๒๕๕๔ จำแนกตามคณะ หลักสูตรและภูมิภาค .....	๑๖
ตารางที่ ๖ จำนวนนักศึกษาใหม่ ปีการศึกษา ๒๕๕๔ จำแนกตามคณะ หลักสูตรและความพิการ .....	๑๗
ตารางที่ ๗ จำนวนนักศึกษาใหม่ ปีการศึกษา ๒๕๕๔ จำแนกตามคณะ หลักสูตร .....	๑๘
และ สถานภาพบิดา	
ตารางที่ ๘ จำนวนนักศึกษาใหม่ ปีการศึกษา ๒๕๕๔ จำแนกตามคณะ หลักสูตรและอาชีพบิดา .....	๑๙
ตารางที่ ๙ จำนวนนักศึกษาใหม่ ปีการศึกษา ๒๕๕๔ จำแนกตามคณะ หลักสูตรและรายได้บิดา .....	๒๐
ตารางที่ ๑๐ จำนวนนักศึกษาใหม่ ปีการศึกษา ๒๕๕๔ จำแนกตามคณะ หลักสูตร .....	๒๑
และสถานภาพมารดา	
ตารางที่ ๑๑ จำนวนนักศึกษาใหม่ ปีการศึกษา ๒๕๕๔ จำแนกตามคณะ หลักสูตรและอาชีพมารดา .....	๒๒
ตารางที่ ๑๒ จำนวนนักศึกษาใหม่ ปีการศึกษา ๒๕๕๔ จำแนกตามคณะ หลักสูตรและรายได้มารดา .....	๒๓
ตารางที่ ๑๓ จำนวนนักศึกษาใหม่ ปีการศึกษา ๒๕๕๔ จำแนกตามคณะ หลักสูตร .....	๒๔
และสถานภาพบิดามารดา	
ตารางที่ ๑๔ จำนวนนักศึกษาใหม่ ปีการศึกษา ๒๕๕๔ จำแนกตามคณะ หลักสูตร .....	๒๕
และอาชีพผู้ปกครอง	
ตารางที่ ๑๕ จำนวนนักศึกษาใหม่ ปีการศึกษา ๒๕๕๔ จำแนกตามคณะ หลักสูตร .....	๒๖
และรายได้ผู้ปกครอง	

## บทสรุปข้อมูลพื้นฐานนักศึกษาใหม่ มหาวิทยาลัยเทคโนโลยีราชมงคลพระนคร ปีการศึกษา ๒๕๕๔

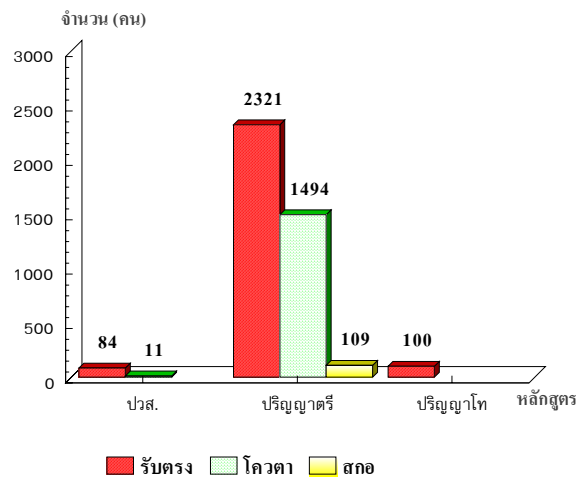
ในปีการศึกษา ๒๕๕๔ มหาวิทยาลัย ฯ รับนักศึกษาใหม่ทั้งสิ้น ๔,๑๑๙ คน เป็นนักศึกษาระดับ ปวส. จำนวน ๙๕ คน (ร้อยละ ๒.๓๑) ปริญญาตรี จำนวน ๓,๙๒๔ คน (ร้อยละ ๙๕.๒๖) และปริญญาโท จำนวน ๑๐๐ คน (ร้อยละ ๒.๔๓) เป็นเพศชาย ๑,๙๓๐ คน (ร้อยละ ๔๖.๘๖) เพศหญิง ๒,๑๘๙ คน (ร้อยละ ๕๓.๑๔) เป็นนักศึกษาที่รับเข้าโดยมหาวิทยาลัยฯ รับเอง จำนวน ๒,๕๐๕ คน (ร้อยละ ๖๐.๘๒) เป็นนักศึกษา โครงการปกติ จำนวน ๓,๕๘๖ คน (ร้อยละ ๘๗.๐๖) มีภูมิลำเนาอยู่ในกรุงเทพฯและปริมณฑล ๒,๕๘๘ คน (ร้อยละ ๖๒.๘๓) ไม่มีความพิการ จำนวน ๔,๑๐๔ คน (ร้อยละ ๙๙.๖๔) บิดายังมีชีวิตอยู่ ๓,๘๑๑ คน (ร้อยละ ๙๒.๕๒) บิดามีอาชีพ ค้าขาย, ธุรกิจส่วนตัวและอาชีพอิสระ จำนวน ๑,๗๑๔ คน (ร้อยละ ๔๑.๖๑) และบิดามี รายได้น้อยกว่า ๑๕๐,๐๐๐ บาทต่อปี จำนวน ๑,๕๕๕ คน (ร้อยละ ๓๗.๗๕) มารดายังมีชีวิตอยู่จำนวน ๓,๙๙๙ คน (ร้อยละ ๙๗.๐๙) มารดามีอาชีพ ค้าขาย, ธุรกิจส่วนตัวและอาชีพอิสระ จำนวน ๑,๗๙๖ คน (ร้อยละ ๔๓.๖๐) และมารดามีรายได้น้อยกว่า ๑๕๐,๐๐๐ บาทต่อปี จำนวน ๑,๗๐๔ คน (ร้อยละ ๔๑.๓๗) บิดามารดาอยู่ ด้วยกัน จำนวน ๓,๒๓๓ คน (ร้อยละ ๗๘.๔๙) ผู้ปกครองส่วนใหญ่มีอาชีพ ค้าขาย,ธุรกิจส่วนตัว และอาชีพ อิสระ จำนวน ๑,๗๗๘ คน (ร้อยละ ๔๓.๑๗) และมีรายได้ น้อยกว่า ๑๕๐,๐๐๐ บาทต่อปี จำนวน ๒,๖๙๓ คน (ร้อยละ ๖๕.๓๘)

### แผนภูมิที่ ๑ จำนวนนักศึกษาใหม่ ปีการศึกษา ๒๕๕๔ จำแนกตามระดับการศึกษา



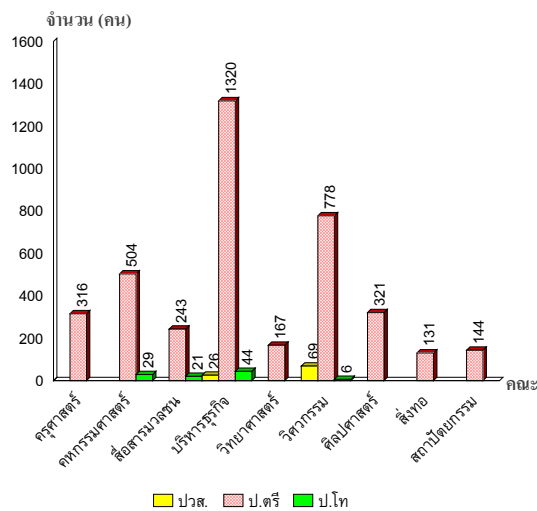
จากแผนภูมิที่ ๑ จำนวนนักศึกษาใหม่ จำแนกเป็นระดับประกาศนียบัตรวิชาชีพชั้นสูง จำนวน ๙๕ คน (ร้อยละ ๒.๓๑) ระดับปริญญาตรี จำนวน ๓,๙๒๔ คน (ร้อยละ ๙๕.๒๖) เป็นหลักสูตร ๔-๕ ปี จำนวน ๒,๗๖๒ คน (ร้อยละ ๗๐.๓๙) หลักสูตรเทียบโอน/ต่อเนื่อง จำนวน ๑,๑๖๒ คน (ร้อยละ ๒๙.๖๑) และระดับ ปริญญาโท จำนวน ๑๐๐ คน (ร้อยละ ๒.๔๓)

## แผนภูมิที่ ๒ แสดงจำนวนนักศึกษาใหม่ ปีการศึกษา ๒๕๕๔ จำแนกตามระดับ และวิธีการรับเข้า



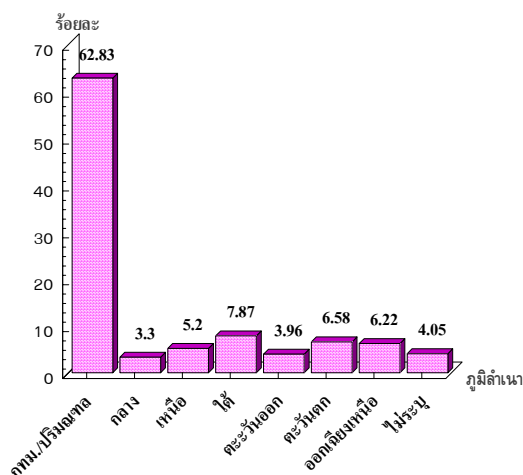
จากแผนภูมิที่ ๒ เมื่อจำแนกตามวิธีการรับเข้า ระดับประกาศนียบัตรวิชาชีพชั้นสูง รับจากมหาวิทยาลัยฯ ดำเนินการสอบเอง จำนวน ๘๔ คน (ร้อยละ ๘๘.๔๒) และรับจากระบบโควตา จำนวน ๑๑ คน (ร้อยละ ๑๑.๕๘) ส่วนระดับปริญญาตรี รับจากมหาวิทยาลัยฯ ดำเนินการสอบเอง จำนวน ๒,๓๒๑ คน (ร้อยละ ๕๙.๑๕) รับจากระบบโควตา จำนวน ๑,๔๙๔ คน (ร้อยละ ๓๘.๐๗) และรับจากระบบ สกอ. จำนวน ๑๐๙ คน (ร้อยละ ๒.๗๘) และระดับปริญญาโท จำนวน ๑๐๐ คน รับเข้าจากการสอบเข้าทั้งหมด

## แผนภูมิที่ ๓ แสดงจำนวนนักศึกษาใหม่ ปีการศึกษา ๒๕๕๔ จำแนกตามคณะและระดับการศึกษา



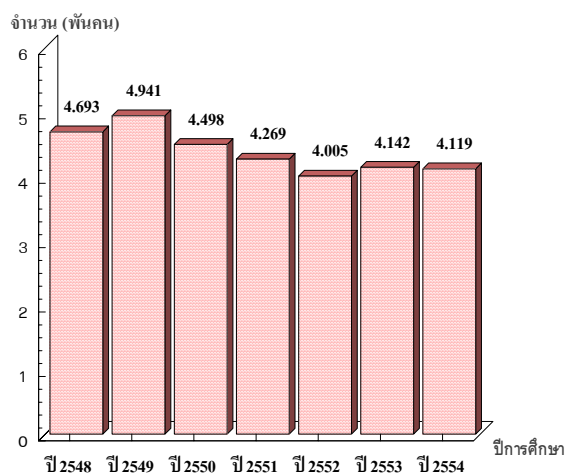
จากแผนภูมิที่ ๓ เมื่อจำแนกนักศึกษาใหม่เป็นรายคณะ พบว่า คณะที่รับนักศึกษาใหม่ได้มากที่สุดคือคณะบริหารธุรกิจจำนวน ๑,๓๙๐ คน (ร้อยละ ๓๓.๗๕) รองลงไปคือคณะวิศวกรรมศาสตร์ จำนวน ๘๕๓ คน (ร้อยละ ๒๐.๗๑) คณะเทคโนโลยีคหกรรมศาสตร์ จำนวน ๕๓๓ คน (ร้อยละ ๑๒.๙๔) คณะศิลปศาสตร์ จำนวน ๓๒๑ คน (ร้อยละ ๗.๗๙) คณะครุศาสตร์อุตสาหกรรม จำนวน ๓๑๖ คน (ร้อยละ ๗.๖๗) คณะเทคโนโลยีสื่อสารมวลชน จำนวน ๒๖๔ คน (ร้อยละ ๖.๔๑) คณะวิทยาศาสตร์และเทคโนโลยี จำนวน ๑๖๗ คน (ร้อยละ ๔.๐๕) คณะสถาปัตยกรรมศาสตร์และการออกแบบ จำนวน ๑๔๔ คน (ร้อยละ ๓.๕๐) และคณะอุตสาหกรรมสิ่งทอและออกแบบแฟชั่น จำนวน ๑๓๑ คน (ร้อยละ ๓.๑๘)

## แผนภูมิที่ ๔ ร้อยละของนักศึกษาเข้าใหม่ ปีการศึกษา ๒๕๕๔ จำแนกตามภูมิลำเนาเดิม



จากแผนภูมิที่ ๔ เมื่อพิจารณาภูมิลำเนาของนักศึกษาเข้าใหม่ พบว่า นักศึกษาเข้าใหม่มีภูมิลำเนาอยู่ในกรุงเทพมหานคร และปริมณฑล (นนทบุรี, ปทุมธานี, นครปฐม, สมุทรปราการและสมุทรสาคร) มากที่สุด ร้อยละ ๖๒.๘๓ รองลงไปคือ ภาคใต้ ร้อยละ ๗.๘๗ ภาคตะวันตก ร้อยละ ๖.๕๘ ภาคตะวันออกเฉียงเหนือ ร้อยละ ๖.๒๒ ภาคเหนือ ร้อยละ ๕.๒๐ ภาคกลาง ร้อยละ ๓.๓๐ อื่น ๆ / ไม่ระบุ ร้อยละ ๔.๐๕

## แผนภูมิที่ ๕ จำนวนนักศึกษาเข้าใหม่ จำแนกตามระดับการศึกษา ปีการศึกษา ๒๕๔๘-๒๕๕๔



จากแผนภูมิที่ ๕ เมื่อพิจารณาจำนวนนักศึกษาเข้าใหม่ตั้งแต่ปีการศึกษา ๒๕๔๘-๒๕๕๔ สรุปได้ดังนี้

ปีการศึกษา ๒๕๔๘ จำนวนนักศึกษาใหม่ **เพิ่มขึ้น** จากปีการศึกษา ๒๕๔๘ จำนวน ๒๔๘ คน (ร้อยละ ๕.๒๘)  
 ปีการศึกษา ๒๕๕๐ จำนวนนักศึกษาเข้าใหม่ **ลดลง** จากปีการศึกษา ๒๕๔๙ จำนวน ๔๔๓ คน (ร้อยละ ๘.๙๗)  
 ปีการศึกษา ๒๕๕๑ จำนวนนักศึกษาเข้าใหม่ **ลดลง** จากปีการศึกษา ๒๕๕๐ จำนวน ๒๒๙ คน (ร้อยละ ๕.๐๙)  
 ปีการศึกษา ๒๕๕๒ จำนวนนักศึกษาเข้าใหม่ **ลดลง** จากปีการศึกษา ๒๕๕๑ จำนวน ๒๖๔ คน (ร้อยละ ๖.๑๘)  
 ปีการศึกษา ๒๕๕๓ จำนวนนักศึกษาเข้าใหม่ **เพิ่มขึ้น** จากปีการศึกษา ๒๕๕๒ จำนวน ๑๓๗ คน (ร้อยละ ๓.๔๒)  
 ปีการศึกษา ๒๕๕๔ จำนวนนักศึกษาเข้าใหม่ **เพิ่มขึ้น** จากปีการศึกษา ๒๕๕๓ จำนวน ๘ คน (ร้อยละ ๐.๑๙)  
 (ตัวเลขนักศึกษาเข้าใหม่ ปี ๒๕๔๔ นับ ณ ๒๐ ก.ค. ๕๔ ซึ่งเป็นข้อมูล ณ วันเดียวกันทุกปี แต่ข้อมูลที่น่ามาใช้ในการคิดข้อมูลพื้นฐาน เป็นข้อมูล ณ ๑๓ ก.ย.๕๔)

## สถานภาพของนักศึกษาใหม่ ปีการศึกษา ๒๕๕๔

### ระดับประกาศนียบัตรวิชาชีพชั้นสูง (ปวส.)

มีนักศึกษาใหม่ทั้งสิ้น ๙๕ คน เป็นเพศชาย ๗๒ คน (ร้อยละ ๗๕.๗๙) เป็นเพศหญิง ๒๓ คน (ร้อยละ ๒๔.๒๑) มหาวิทยาลัยดำเนินการรับสมัครและสอบคัดเลือกเอง จำนวน ๘๔ คน (ร้อยละ ๘๘.๕๒) และรับจากระบบโควตา จำนวน ๑๑ คน (ร้อยละ ๑๑.๕๘) หลักสูตรที่เข้าศึกษาต่อเป็นหลักสูตรปกติทั้งหมด มีภูมิลำเนาอยู่ในกรุงเทพและปริมณฑล จำนวน ๖๗ คน (ร้อยละ ๗๐.๕๓) ไม่มีความพิการ จำนวน ๙๓ คน (ร้อยละ ๙๗.๘๙) บิดายังมีชีวิตอยู่ จำนวน ๘๘ คน (ร้อยละ ๙๒.๖๓) บิดามีอาชีพค้าขาย, ธุรกิจส่วนตัวและอาชีพอิสระ/รับจ้าง จำนวน ๔๓ คน (ร้อยละ ๔๕.๒๖) และบิดามีรายได้น้อยกว่า ๑๕๐,๐๐๐ บาทต่อปี จำนวน ๓๕ คน (ร้อยละ ๓๖.๘๔) มารดายังมีชีวิตอยู่ ๙๒ คน (ร้อยละ ๙๖.๘๔) มารดามีอาชีพค้าขาย, ธุรกิจส่วนตัวและอาชีพอิสระ/รับจ้าง จำนวน ๔๕ คน (ร้อยละ ๔๗.๓๓) และมารดามีรายได้น้อยกว่า ๑๕๐,๐๐๐ บาทต่อปี จำนวน ๔๐ คน (ร้อยละ ๔๒.๑๑) บิดาและมารดาอยู่ด้วยกัน จำนวน ๘๕ คน (ร้อยละ ๘๘.๕๓) ผู้ปกครองมีอาชีพ ค้าขาย, ธุรกิจส่วนตัวและอาชีพอิสระ/รับจ้าง จำนวน ๔๔ คน (ร้อยละ ๔๖.๓๒) และผู้ปกครองมีรายได้ น้อยกว่า ๑๕๐,๐๐๐ บาทต่อปี จำนวน ๕๙ คน (ร้อยละ ๖๒.๑๑)

### ระดับปริญญาตรี

มีนักศึกษาใหม่ทั้งสิ้น ๓,๙๒๔ คน เป็นเพศชาย ๑,๘๓๗ คน (ร้อยละ ๔๖.๘๑) เป็นเพศหญิง ๒,๐๘๗ คน (ร้อยละ ๕๓.๑๙) มหาวิทยาลัยดำเนินการรับสมัครและสอบคัดเลือกเอง จำนวน ๒,๓๒๑ คน (ร้อยละ ๕๙.๑๕) รับจากระบบโควตา จำนวน ๑,๔๙๔ คน (ร้อยละ ๓๘.๐๗) รับจาก สกอ. จำนวน ๑๐๙ คน (ร้อยละ ๒.๗๘) หลักสูตรที่เข้าศึกษาเป็นโครงการปกติ จำนวน ๓,๔๙๑ คน (ร้อยละ ๘๘.๙๓) และเป็นโครงการพิเศษ (สมทบ) จำนวน ๔๓๓ คน (ร้อยละ ๑๑.๐๓) มีภูมิลำเนาอยู่ในกรุงเทพและปริมณฑล จำนวน ๒,๔๗๑ คน (ร้อยละ ๖๒.๙๗) ไม่มีความพิการ จำนวน ๓,๙๑๑ คน (ร้อยละ ๙๙.๖๗) บิดายังมีชีวิตอยู่ ๓,๖๓๐ คน (ร้อยละ ๙๒.๕๑) บิดามีอาชีพค้าขาย, ธุรกิจส่วนตัวและอาชีพอิสระ/รับจ้าง จำนวน ๑,๖๔๙ คน (ร้อยละ ๔๒.๐๒) และบิดามีรายได้น้อยกว่า ๑๕๐,๐๐๐ บาทต่อปี จำนวน ๑,๕๐๑ คน (ร้อยละ ๓๘.๒๕) มารดายังมีชีวิตอยู่ จำนวน ๓,๘๑๓ คน (ร้อยละ ๙๗.๑๗) มารดามีอาชีพ ค้าขาย, ธุรกิจส่วนตัว และอาชีพ อิสระ/รับจ้าง จำนวน ๑,๗๒๙ คน (ร้อยละ ๔๔.๐๖) และมารดามีรายได้น้อยกว่า ๑๕๐,๐๐๐ บาทต่อปี จำนวน ๑,๖๔๓ คน (ร้อยละ ๔๑.๘๗) บิดามารดาอยู่ด้วยกัน จำนวน ๓,๐๗๗ คน (ร้อยละ ๗๘.๔๑) ผู้ปกครอง มีอาชีพ ค้าขาย, ธุรกิจส่วนตัว และอาชีพอิสระ/รับจ้าง จำนวน ๑,๗๑๑ คน (ร้อยละ ๔๓.๖๐) และมีรายได้ น้อยกว่า ๑๕๐,๐๐๐ บาทต่อปี จำนวน ๒,๕๙๖ คน (ร้อยละ ๖๖.๑๖)

### ระดับปริญญาโท

มีนักศึกษาใหม่ทั้งสิ้น ๑๐๐ คน เป็นเพศชาย ๒๑ คน (ร้อยละ ๒๑.๐๐) เป็นเพศหญิง ๗๙ คน (ร้อยละ ๗๙.๐๐) หลักสูตรที่เข้าศึกษาต่อเป็นโครงการพิเศษ (สมทบ) ทั้งหมด

ตารางสรุปข้อมูลพื้นฐานนักศึกษาใหม่ ปีการศึกษา 2554 จำแนกตามหลักสูตร

รายการ	ปวส.		ปริญญาตรี		ปริญญาโท		รวมทั้งสิ้น	
	จำนวน	ร้อยละ	จำนวน	ร้อยละ	จำนวน	ร้อยละ	จำนวน	ร้อยละ
<b>หน่วยงาน</b>								
- คณะครุศาสตร์อุตสาหกรรม			316	8.05			316	7.67
- คณะเทคโนโลยีคหกรรมศาสตร์			504	12.84	29	29.00	533	12.94
- คณะเทคโนโลยีสื่อสารมวลชน			243	6.19	21	21.00	264	6.41
- คณะบริหารธุรกิจ	26	27.37	1,320	33.64	44	44.00	1,390	33.75
- คณะวิทยาศาสตร์และเทคโนโลยี			167	4.26			167	4.05
- คณะวิศวกรรมศาสตร์	69	72.63	778	19.83	6	6.00	853	20.71
- คณะศิลปศาสตร์			321	8.18			321	7.79
- คณะอุตสาหกรรมสิ่งทอและออกแบบแฟชั่น			131	3.34			131	3.18
- คณะสถาปัตยกรรมศาสตร์และการออกแบบ			144	3.67			144	3.50
<b>รวม</b>	<b>95</b>	<b>100</b>	<b>3,924</b>	<b>100</b>	<b>100</b>	<b>100</b>	<b>4,119</b>	<b>100</b>
<b>เพศ</b>								
- ชาย	72	75.79	1,837	46.81	21	21.00	1,930	46.86
- หญิง	23	24.21	2,087	53.19	79	79.00	2,189	53.14
<b>รวม</b>	<b>95</b>	<b>100</b>	<b>3,924</b>	<b>100</b>	<b>100</b>	<b>100</b>	<b>4,119</b>	<b>100</b>
<b>ประเภทการรับเข้า</b>								
- รับตรง	84	88.42	2,321	59.15	100	100.00	2,505	60.82
- โควตา	11	11.58	1,494	38.07	-	-	1,505	36.54
- สกอ.	-	-	109	2.78	-	-	109	2.65
<b>รวม</b>	<b>95</b>	<b>100</b>	<b>3,924</b>	<b>100</b>	<b>100</b>	<b>100</b>	<b>4,119</b>	<b>100</b>
<b>ประเภทการเรียน</b>								
- โครงการปกติ	95	100.00	3,491	88.97	-	-	3,586	87.06
- โครงการสมทบ/พิเศษ	-	-	433	11.03	100	100.00	533	12.94
<b>รวม</b>	<b>95</b>	<b>100</b>	<b>3,924</b>	<b>100</b>	<b>100</b>	<b>100</b>	<b>4,119</b>	<b>100</b>
<b>ศาสนา</b>								
- พุทธ	95	100.00	3,903	99.46	100	100.00	4,098	99.49
- อิสลาม	-	-	12	0.31	-	-	12	0.29
- อื่น ๆ / ไม่ระบุ	-	-	9	0.23	-	-	9	0.22
<b>รวม</b>	<b>95</b>	<b>100</b>	<b>3,924</b>	<b>100</b>	<b>100</b>	<b>100</b>	<b>4,119</b>	<b>100</b>
<b>ภูมิภาคเดิม</b>								
- กรุงเทพมหานคร และปริมณฑล	67	70.53	2,471	62.97	50	50.00	2,588	62.83
- ภาคกลาง	1	1.05	133	3.39	2	2.00	136	3.30
- ภาคเหนือ	4	4.21	206	5.25	4	4.00	214	5.20
- ภาคใต้	3	3.16	313	7.98	8	8.00	324	7.87
- ภาคตะวันออก	2	2.11	154	3.92	7	7.00	163	3.96
- ภาคตะวันตก	1	1.05	258	6.57	12	12.00	271	6.58
- ภาคตะวันออกเฉียงเหนือ	6	6.32	244	6.22	6	6.00	256	6.22
- อื่น ๆ / ไม่ระบุ	11	11.58	145	3.70	11	11.00	167	4.05
<b>รวม</b>	<b>95</b>	<b>100</b>	<b>3,924</b>	<b>100</b>	<b>100</b>	<b>100</b>	<b>4,119</b>	<b>100</b>



ตารางสรุปข้อมูลพื้นฐานนักศึกษาใหม่ ปีการศึกษา 2554 จำแนกตามหลักสูตร

รายการ	ปวส.		ปริญญาตรี		ปริญญาโท		รวมทั้งสิ้น	
	จำนวน	ร้อยละ	จำนวน	ร้อยละ	จำนวน	ร้อยละ	จำนวน	ร้อยละ
<b>ความพิการ</b>								
- ไม่พิการ	93	97.89	3,911	99.67	100	100.00	4,104	99.64
- ความพิการทางการมองเห็น	-	-	7	0.18	-	-	7	0.17
- ความพิการทางการได้ยิน	1	1.05	5	0.13	-	-	6	0.15
- ความพิการทางร่างกาย	-	-	-	-	-	-	-	-
- ไม่ระบุ	1	1.05	1	0.03	-	-	2	0.05
<b>รวม</b>	<b>95</b>	<b>100</b>	<b>3,924</b>	<b>100</b>	<b>100</b>	<b>100</b>	<b>4,119</b>	<b>100</b>
<b>สถานภาพของบิดา</b>								
- ถึงแก่กรรม	7	7.37	294	7.49	7	-	308	7.48
- มีชีวิต	88	92.63	3,630	92.51	93	-	3,811	92.52
- ไม่ระบุ	-	-	-	-	-	-	-	-
<b>รวม</b>	<b>95</b>	<b>100</b>	<b>3,924</b>	<b>100</b>	<b>100</b>	<b>-</b>	<b>4,119</b>	<b>100.00</b>
<b>อาชีพของบิดา</b>								
- รับราชการ	7	7.37	450	11.47	24	-	481	11.68
- รัฐวิสาหกิจ	5	5.26	158	4.03	1	-	164	3.98
- พนักงานหน่วยงานเอกชน/ลูกจ้างหน่วยงานเอกชน	7	7.37	312	7.95	6	-	325	7.89
- ค้าขาย,ธุรกิจส่วนตัวและอาชีพอิสระ/รับจ้าง	43	45.26	1,649	42.02	22	-	1,714	41.61
- เกษตร,ประมง	3	3.16	349	8.89	10	-	362	8.79
- ไม่มีเงินได้	2	2.11	93	2.37	4	-	99	2.40
- อื่นๆ (ระบุ)	9	9.47	238	6.07	6	-	253	6.14
- พนักงานราชการ/ลูกจ้างหน่วยงานราชการ	2	2.11	123	3.13	1	-	126	3.06
- ไม่ระบุ	17	17.89	552	14.07	26	-	595	14.45
<b>รวม</b>	<b>95</b>	<b>100</b>	<b>3,924</b>	<b>100</b>	<b>100</b>	<b>-</b>	<b>4,119</b>	<b>100</b>
<b>รายได้ของบิดา</b>								
- ไม่มีรายได้	4	12.12	191	18.26	6	-	201	4.88
- น้อยกว่า 150,000 บาทต่อปี	35	36.84	1,501	38.25	19	-	1,555	37.75
- 150,000 - 300,000 บาทต่อปี	16	16.84	883	22.50	25	-	924	22.43
- มากกว่า 300,000 บาทต่อปี	7	7.37	303	7.72	9	-	319	7.74
- ไม่ระบุ	33	34.74	1,046	26.66	41	-	1,120	27.19
<b>รวม</b>	<b>95</b>	<b>96</b>	<b>3,924</b>	<b>95</b>	<b>100</b>	<b>-</b>	<b>4,119</b>	<b>100</b>
<b>สถานภาพของมารดา</b>								
- ถึงแก่กรรม	3	3.16	111	2.83	6	-	120	2.91
- มีชีวิต	92	96.84	3,813	97.17	94	-	3,999	97.09
- ไม่ระบุ	-	-	-	-	-	-	-	-
<b>รวม</b>	<b>95</b>	<b>100</b>	<b>3,924</b>	<b>100</b>	<b>100</b>	<b>-</b>	<b>4,119</b>	<b>100</b>

ตารางสรุปข้อมูลพื้นฐานนักศึกษาใหม่ ปีการศึกษา 2554 จำแนกตามหลักสูตร

รายการ	ปวส.		ปริญญาตรี		ปริญญาโท		รวมทั้งสิ้น	
	จำนวน	ร้อยละ	จำนวน	ร้อยละ	จำนวน	ร้อยละ	จำนวน	ร้อยละ
<b>อาชีพของมารดา</b>								
- รับราชการ	3	3.16	282	7.19	19	-	304	7.38
- รัฐวิสาหกิจ	-	-	47	1.20	-	-	47	1.14
- พนักงานหน่วยงานเอกชน/ลูกจ้างหน่วยงานเอกชน	6	6.32	298	7.59	3	-	307	7.45
- ค้าขาย,ธุรกิจส่วนตัวและอาชีพอิสระ/รับจ้าง	45	47.37	1,729	44.06	22	-	1,796	43.60
- เกษตร,ประมง	4	4.21	338	8.61	9	-	351	8.52
- ไม่มีเงินได้	9	9.47	359	9.15	3	-	371	9.01
- อื่นๆ (ระบุ)	7	7.37	299	7.62	13	-	319	7.74
- พนักงานราชการ/ลูกจ้างหน่วยงานราชการ	5	5.26	113	2.88	2	-	120	2.91
- ไม่ระบุ	16	16.84	459	11.70	29	-	504	12.24
<b>รวม</b>	<b>95</b>	<b>100</b>	<b>3,924</b>	<b>100</b>	<b>100</b>	<b>-</b>	<b>4,119</b>	<b>100</b>
<b>รายได้ของมารดา</b>								
- ไม่มีรายได้	9	9.47	554	14.12	8	-	571	13.86
- น้อยกว่า 150,000 บาทต่อปี	40	42.11	1,643	41.87	21	-	1,704	41.37
- 150,000 - 300,000 บาทต่อปี	16	16.84	637	16.23	22	-	675	16.39
- มากกว่า 300,000 บาทต่อปี	3	3.16	188	4.79	6	-	197	4.78
- ไม่ระบุ	27	28.42	902	22.99	43	-	972	23.60
<b>รวม</b>	<b>95</b>	<b>100</b>	<b>3,924</b>	<b>100</b>	<b>100</b>	<b>-</b>	<b>4,119</b>	<b>100</b>
<b>สถานภาพของบิดา-มารดา</b>								
ไม่ระบุ	3	3.16	255	6.50	15	-	273	6.63
อยู่ด้วยกัน	85	89.47	3,077	78.41	71	-	3,233	78.49
แยกกันอยู่	-	-	107	2.73	-	-	107	2.60
หย่าร้าง	1	1.05	150	3.82	2	-	153	3.71
บิดาถึงแก่กรรม	5	5.26	249	6.35	7	-	261	6.34
มารดาถึงแก่กรรม	-	-	59	1.50	4	-	63	1.53
บิดาและมารดาถึงแก่กรรม	1	1.05	15	0.38	1	-	17	0.41
บิดาแต่งงานใหม่	-	-	1	0.03	-	-	1	0.02
มารดาแต่งงานใหม่	-	-	5	0.13	-	-	5	0.12
บิดาและมารดาแต่งงานใหม่	-	-	6	0.15	-	-	6	0.15
<b>รวม</b>	<b>95</b>	<b>100</b>	<b>3,924</b>	<b>100</b>	<b>100</b>	<b>-</b>	<b>4,119</b>	<b>100</b>

ตารางสรุปข้อมูลพื้นฐานนักศึกษาใหม่ ปีการศึกษา 2554 จำแนกตามหลักสูตร

รายการ	ปวส.		ปริญญาตรี		ปริญญาโท		รวมทั้งสิ้น	
	จำนวน	ร้อยละ	จำนวน	ร้อยละ	จำนวน	ร้อยละ	จำนวน	ร้อยละ
<b>อาชีพของผู้ปกครอง</b>								
- รับราชการ	8	8.42	518	13.20	23	-	549	13.33
- รัฐวิสาหกิจ	4	4.21	137	3.49	1	-	142	3.45
- พนักงานหน่วยงานเอกชน/ลูกจ้างหน่วยงานเอกชน	5	5.26	430	10.96	10	-	445	10.80
- ค้าขาย,ธุรกิจส่วนตัวและอาชีพอิสระ/รับจ้าง	44	46.32	1,711	43.60	23	-	1,778	43.17
- เกษตร,ประมง	3	3.16	302	7.70	7	-	312	7.57
- ไม่มีเงินได้	4	4.21	173	4.41	3	-	180	4.37
- อื่นๆ (ระบุ)	6	6.32	206	5.25	6	-	218	5.29
- พนักงานราชการ/ลูกจ้างหน่วยงานราชการ	7	7.37	152	3.87	2	-	161	3.91
- ไม่ระบุ	14	14.74	295	7.52	25	-	334	8.11
<b>รวม</b>	<b>95</b>	<b>100</b>	<b>3,924</b>	<b>100</b>	<b>100</b>	<b>-</b>	<b>4,119</b>	<b>100</b>
<b>รายได้ของผู้ปกครอง</b>								
- ไม่มีรายได้	2	2	68	1.73	5	-	75	1.82
- น้อยกว่า 150,000 บาทต่อปี	59	62.11	2,596	66.16	38	-	2,693	65.38
- 150,000 - 300,000 บาทต่อปี	10	10.53	448	11.42	15	-	473	11.48
- มากกว่า 300,000 บาทต่อปี	9	9.47	452	11.52	7	-	468	11.36
- ไม่ระบุ	15	15.79	360	9.17	35	-	410	9.95
<b>รวม</b>	<b>95</b>	<b>98</b>	<b>3,924</b>	<b>100</b>	<b>100</b>	<b>-</b>	<b>4,119</b>	<b>100</b>



**คณะศิลปศาสตร์**

การท่องเที่ยว (ศศ.บ.)

ภาษาอังกฤษเพื่อการสื่อสารสากล (ศศ.บ.)

การโรงแรม (ศศ.บ.)

ภาษาไทยประยุกต์ (ศศ.บ.)

**คณะอุตสาหกรรมสิ่งทอและออกแบบแฟชั่น**

เทคโนโลยีเสื้อผ้า (ทล.บ.)

ออกแบบแฟชั่นและสิ่งทอ (ทล.บ.)

เทคโนโลยีเคมีสิ่งทอ (ทล.บ.)

ออกแบบผลิตภัณฑ์สิ่งทอ (ทล.บ.)

**คณะสถาปัตยกรรมศาสตร์และการออกแบบ**

การออกแบบผลิตภัณฑ์อุตสาหกรรม (ทล.บ.)

การออกแบบบรรจุภัณฑ์ (ทล.บ.)

**ระดับปริญญาโท****คณะเทคโนโลยีคหกรรมศาสตร์**

คหกรรมศาสตร์ (คศ.ม.)

**คณะเทคโนโลยีสื่อสารมวลชน**

การสื่อสารการตลาด (ศศ.ม.)

**คณะบริหารธุรกิจ**

บริหารธุรกิจ (บธ.ม.)

**คณะวิศวกรรมศาสตร์**

การจัดการอุตสาหกรรมเพื่อความยั่งยืน (วศ.ม.)

**ภาค** หมายถึง พื้นที่ที่แบ่งตามเขตภูมิศาสตร์ของประเทศไทย ประกอบไปด้วย

**กรุงเทพมหานครและปริมณฑล** หมายถึง พื้นที่เขตจังหวัดกรุงเทพมหานคร นนทบุรี ปทุมธานี สมุทรปราการ นครปฐม และสมุทรสาคร

**ภาคกลาง** หมายถึง พื้นที่เขตจังหวัดพระนครศรีอยุธยา อ่างทอง ลพบุรี สิงห์บุรี ชัยนาท สระบุรี

**ภาคเหนือ** หมายถึง พื้นที่เขตจังหวัดเชียงใหม่ ลำพูน ลำปาง อุตรดิตถ์ แพร่ น่าน พะเยา เชียงราย แม่ฮ่องสอน นครสวรรค์ อุทัยธานี กำแพงเพชร ตาก สุโขทัย พิษณุโลก พิจิตร เพชรบูรณ์

**ภาคใต้** หมายถึง พื้นที่เขตจังหวัดนครศรีธรรมราช กระบี่ พังงา ภูเก็ต สุราษฎร์ธานี ระนอง ชุมพร สงขลา สตูล ตรัง พัทลุง ปัตตานี ยะลา นราธิวาส

**ภาคตะวันออก** หมายถึง พื้นที่เขตจังหวัดชลบุรี ระยอง จันทบุรี ตราด ฉะเชิงเทรา ปราจีนบุรี นครนายก สระแก้ว

**ภาคตะวันตก** หมายถึง พื้นที่เขตจังหวัดราชบุรี กาญจนบุรี เพชรบุรี สุพรรณบุรี สมุทรสงคราม ประจวบคีรีขันธ์

**ภาคตะวันออกเฉียงเหนือ** หมายถึง พื้นที่เขตจังหวัดนครราชสีมา บุรีรัมย์ สุรินทร์ ศรีสะเกษ เลย อุบลราชธานี ยโสธร ชัยภูมิ ขอนแก่น อุดรธานี หนองคาย มหาสารคาม ร้อยเอ็ด กาฬสินธุ์ สกลนคร นครพนม อัญญาเจริญ หนองบัวลำภู

**ต่างประเทศ** หมายถึง พื้นที่ที่นอกเหนือไปจากที่กล่าวมา และไม่ใช้พื้นที่เขตประเทศไทย

รายละเอียดข้อมูลนักศึกษาใหม่

ตารางที่ 1 จำนวนนักศึกษาใหม่ ปีการศึกษา 2554 จำแนกตาม คณะ หลักสูตร และเพศ

หลักสูตร / คณะ	รวมทั้งสิ้น	ชาย		หญิง	
		จำนวน	ร้อยละ	จำนวน	ร้อยละ
<b>รวมทั้งสิ้น</b>	<b>4,119</b>	<b>1,930</b>	<b>46.86</b>	<b>2,189</b>	<b>53.14</b>
<b>ประกาศนียบัตรวิชาชีพชั้นสูง</b>	<b>95</b>	<b>72</b>	<b>75.79</b>	<b>23</b>	<b>24.21</b>
- คณะบริหารธุรกิจ	26	3	3.16	23	24.21
- คณะวิศวกรรมศาสตร์	69	69	72.63	-	-
<b>ปริญญาตรี</b>	<b>3,924</b>	<b>1,837</b>	<b>46.81</b>	<b>2,087</b>	<b>53.19</b>
- คณะครุศาสตร์อุตสาหกรรม	316	266	6.78	50	1.27
- คณะเทคโนโลยีคหกรรมศาสตร์	504	128	3.26	376	9.58
- คณะเทคโนโลยีสื่อสารมวลชน	243	99	2.52	144	3.67
- คณะบริหารธุรกิจ	1,320	315	8.03	1,005	25.61
- คณะวิทยาศาสตร์และเทคโนโลยี	167	76	1.94	91	2.32
- คณะวิศวกรรมศาสตร์	778	737	18.78	41	1.04
- คณะศิลปศาสตร์	321	92	2.34	229	5.84
- คณะอุตสาหกรรมสิ่งทอและออกแบบแฟชั่น	131	44	1.12	87	2.22
- คณะสถาปัตยกรรมศาสตร์และการออกแบบ	144	80	2.04	64	1.63
<b>ปริญญาโท</b>	<b>100</b>	<b>21</b>	<b>21.00</b>	<b>79</b>	<b>79.00</b>
- คณะครุศาสตร์อุตสาหกรรม	-	-	0.00	-	0.00
- คณะเทคโนโลยีคหกรรมศาสตร์	29	6	6.00	23	23.00
- คณะเทคโนโลยีสื่อสารมวลชน	21	6	6.00	15	15.00
- คณะบริหารธุรกิจ	44	4	4.00	40	40.00
- คณะวิศวกรรมศาสตร์	6	5	5.00	1	1.00



ตารางที่ 2 จำนวนนักศึกษาใหม่ ปีการศึกษา 2554 จำแนกตามคณะ หลักสูตร และประเภทการรับเข้า

หลักสูตร / คณะ	รวมทั้งสิ้น	รับตรง		โควตา		สกอ.	
		จำนวน	ร้อยละ	จำนวน	ร้อยละ	จำนวน	ร้อยละ
<b>รวมทั้งสิ้น</b>	<b>4,119</b>	<b>2,505</b>	<b>60.82</b>	<b>1,505</b>	<b>36.54</b>	<b>109</b>	<b>2.65</b>
<b>ประกาศนียบัตรวิชาชีพชั้นสูง</b>	<b>95</b>	<b>84</b>	<b>88.42</b>	<b>11</b>	<b>11.58</b>	<b>-</b>	<b>-</b>
- คณะบริหารธุรกิจ	26	24	25.26	2	2.11		-
- คณะวิศวกรรมศาสตร์	69	60	63.16	9	9.47		-
<b>ปริญญาตรี</b>	<b>3,924</b>	<b>2,321</b>	<b>59.15</b>	<b>1,494</b>	<b>38.07</b>	<b>109</b>	<b>2.78</b>
- คณะครุศาสตร์อุตสาหกรรม	316	121	3.08	195	4.97		-
- คณะเทคโนโลยีคหกรรมศาสตร์	504	203	5.17	252	6.42	49	1.25
- คณะเทคโนโลยีสื่อสารมวลชน	243	149	3.80	94	2.40		-
- คณะบริหารธุรกิจ	1,320	839	21.38	436	11.11	45	1.15
- คณะวิทยาศาสตร์และเทคโนโลยี	167	134	3.41	33	0.84		-
- คณะวิศวกรรมศาสตร์	778	500	12.74	278	7.08		-
- คณะศิลปศาสตร์	321	236	6.01	85	2.17		-
- คณะอุตสาหกรรมสิ่งทอและออกแบบแฟชั่น	131	84	2.14	47	1.20		-
- คณะสถาปัตยกรรมศาสตร์และการออกแบบ	144	55	1.40	74	1.89	15	0.38
<b>ปริญญาโท</b>	<b>100</b>	<b>100</b>	<b>100.00</b>	<b>-</b>	<b>-</b>	<b>-</b>	<b>-</b>
- คณะครุศาสตร์อุตสาหกรรม	-		-		-		-
- คณะเทคโนโลยีคหกรรมศาสตร์	29	29	29.00		-		-
- คณะเทคโนโลยีสื่อสารมวลชน	21	21	21.00		-		-
- คณะบริหารธุรกิจ	44	44	44.00		-		-
- คณะวิศวกรรมศาสตร์	6	6	6.00		-		-

ตารางที่ 3 จำนวนนักศึกษาใหม่ ปีการศึกษา 2554 จำแนกตามคณะ หลักสูตร และประเภทของการเรียน

หลักสูตร / คณะ	รวมทั้งสิ้น	โครงการปกติ		โครงการสมทบ/พิเศษ	
		จำนวน	ร้อยละ	จำนวน	ร้อยละ
<b>รวมทั้งสิ้น</b>	<b>4,119</b>	<b>3,586</b>	<b>87.06</b>	<b>533</b>	<b>12.94</b>
<b>ประกาศนียบัตรวิชาชีพชั้นสูง</b>	<b>95</b>	<b>95</b>	<b>100.00</b>	<b>0</b>	<b>0</b>
- คณะบริหารธุรกิจ	26	26	27.37		0.00
- คณะวิศวกรรมศาสตร์	69	69	72.63		0.00
<b>ปริญญาตรี</b>	<b>3,924</b>	<b>3,491</b>	<b>88.97</b>	<b>433</b>	<b>11.03</b>
- คณะครุศาสตร์อุตสาหกรรม	316	305	7.77	11	0.28
- คณะเทคโนโลยีคหกรรมศาสตร์	504	504	12.84		0.00
- คณะเทคโนโลยีสื่อสารมวลชน	243	243	6.19		0.00
- คณะบริหารธุรกิจ	1,320	1076	27.42	244	6.22
- คณะวิทยาศาสตร์และเทคโนโลยี	167	130	3.31	37	0.94
- คณะวิศวกรรมศาสตร์	778	694	17.69	84	2.14
- คณะศิลปศาสตร์	321	269	6.86	52	1.33
- คณะอุตสาหกรรมสิ่งทอและออกแบบแฟชั่น	131	126	3.21	5	0.13
- คณะสถาปัตยกรรมศาสตร์และการออกแบบ	144	144	3.67		0.00
<b>ปริญญาโท</b>	<b>100</b>	<b>0</b>	<b>0.00</b>	<b>100</b>	<b>100.00</b>
- คณะครุศาสตร์อุตสาหกรรม	0		0		0.00
- คณะเทคโนโลยีคหกรรมศาสตร์	29		0	29	29.00
- คณะเทคโนโลยีสื่อสารมวลชน	21		0	21	21.00
- คณะบริหารธุรกิจ	44		0	44	44.00
- คณะวิศวกรรมศาสตร์	6		0	6	6.00

ตารางที่ 4 จำนวนนักศึกษาใหม่ ปีการศึกษา 2553 จำแนกตามคณะ หลักสูตร และศาสนา

หลักสูตร / คณะ	รวมทั้งสิ้น	พุทธ		อิสลาม		อื่น ๆ / ไม่ระบุ	
		จำนวน	ร้อยละ	จำนวน	ร้อยละ	จำนวน	ร้อยละ
<b>รวมทั้งสิ้น</b>	<b>4,119</b>	<b>4,098</b>	<b>99.49</b>	<b>12</b>	<b>0.29</b>	<b>9</b>	<b>0.22</b>
<b>ประกาศนียบัตรวิชาชีพชั้นสูง</b>	<b>95</b>	<b>95</b>	<b>100.00</b>	<b>-</b>	<b>-</b>	<b>-</b>	<b>-</b>
- คณะบริหารธุรกิจ	26	26	27.37		-		-
- คณะวิศวกรรมศาสตร์	69	69	72.63		-		-
<b>ปริญญาตรี</b>	<b>3,924</b>	<b>3,903</b>	<b>99.46</b>	<b>12</b>	<b>0.31</b>	<b>9</b>	<b>0.23</b>
- คณะครุศาสตร์อุตสาหกรรม	316	316	8.05		-		-
- คณะเทคโนโลยีคหกรรมศาสตร์	504	497	12.67		-	7	0.18
- คณะเทคโนโลยีสื่อสารมวลชน	243	242	6.17	1	0.03		-
- คณะบริหารธุรกิจ	1,320	1,315	33.51	4	0.10	1	0.03
- คณะวิทยาศาสตร์และเทคโนโลยี	167	166	4.23		-	1	0.03
- คณะวิศวกรรมศาสตร์	778	774	19.72	4	0.10		-
- คณะศิลปศาสตร์	321	321	8.18		-		-
- คณะอุตสาหกรรมสิ่งทอและออกแบบแฟชั่น	131	129	3.29	2	0.05		-
- คณะสถาปัตยกรรมศาสตร์และการออกแบบ	144	143	3.64	1	0.03		-
<b>ปริญญาโท</b>	<b>100</b>	<b>100</b>	<b>100.00</b>	<b>-</b>	<b>-</b>	<b>-</b>	<b>-</b>
- คณะครุศาสตร์อุตสาหกรรม	-		-		-		-
- คณะเทคโนโลยีคหกรรมศาสตร์	29	29	29.00		-		-
- คณะเทคโนโลยีสื่อสารมวลชน	21	21	21.00		-		-
- คณะบริหารธุรกิจ	44	44	44.00		-		-
- คณะวิศวกรรมศาสตร์	6	6	6.00		-		-

ตารางที่ 5 จำนวนนักศึกษาใหม่ ปีการศึกษา 2554 คณะ หลักสูตร และภูมิลำเนา

หลักสูตร / คณะ	รวมทั้งสิ้น	กรุงเทพมหานคร และปริมณฑล		ภาคกลาง		ภาคเหนือ		ภาคใต้		ภาคตะวันออก		ภาคตะวันตก		ภาค ตะวันออกเฉียงเหนือ		ไม่ระบุ/ต่างประเทศ	
		จำนวน	ร้อยละ	จำนวน	ร้อยละ	จำนวน	ร้อยละ	จำนวน	ร้อยละ	จำนวน	ร้อยละ	จำนวน	ร้อยละ	จำนวน	ร้อยละ	จำนวน	ร้อยละ
<b>รวมทั้งสิ้น</b>	<b>4,119</b>	<b>2,588</b>	<b>62.83</b>	<b>136</b>	<b>3.30</b>	<b>214</b>	<b>5.20</b>	<b>324</b>	<b>7.87</b>	<b>163</b>	<b>3.96</b>	<b>271</b>	<b>6.58</b>	<b>256</b>	<b>6.22</b>	<b>167</b>	<b>4.05</b>
<b>ประกาศนียบัตรวิชาชีพชั้นสูง</b>	<b>95</b>	<b>67</b>	<b>70.53</b>	<b>1</b>	<b>1.05</b>	<b>4</b>	<b>4.21</b>	<b>3</b>	<b>3.16</b>	<b>2</b>	<b>2.11</b>	<b>1</b>	<b>1.05</b>	<b>6</b>	<b>6.32</b>	<b>11</b>	<b>11.58</b>
- คณะบริหารธุรกิจ	26	23	24.21	1	1.05		0.00	1	1.05		0.00		0.00	1	1.05		0.00
- คณะวิศวกรรมศาสตร์	69	44	46.32		0.00	4	4.21	2	2.11	2	2.11	1	1.05	5	5.26	11	11.58
<b>ปริญญาตรี</b>	<b>3,924</b>	<b>2,471</b>	<b>62.97</b>	<b>133</b>	<b>3.39</b>	<b>206</b>	<b>5.25</b>	<b>313</b>	<b>7.98</b>	<b>154</b>	<b>3.92</b>	<b>258</b>	<b>6.57</b>	<b>244</b>	<b>6.22</b>	<b>145</b>	<b>3.70</b>
- คณะครุศาสตร์อุตสาหกรรม	316	122	3.11	23	0.59	33	0.84	36	0.92	38	0.97	23	0.59	39	0.99	2	0.05
- คณะเทคโนโลยีคหกรรมศาสตร์	504	339	8.64	8	0.20	24	0.61	52	1.33	10	0.25	35	0.89	34	0.87	2	0.05
- คณะเทคโนโลยีสื่อสารมวลชน	243	201	5.12	2	0.05	7	0.18	9	0.23	9	0.23	8	0.20	4	0.10	3	0.08
- คณะบริหารธุรกิจ	1,320	849	21.64	38	0.97	56	1.43	89	2.27	42	1.07	86	2.19	86	2.19	74	1.89
- คณะวิทยาศาสตร์และเทคโนโลยี	167	99	2.52	7	0.18	11	0.28	12	0.31	6	0.15	12	0.31	16	0.41	4	0.10
- คณะวิศวกรรมศาสตร์	778	436	11.11	48	1.22	58	1.48	90	2.29	29	0.74	70	1.78	44	1.12	3	0.08
- คณะศิลปศาสตร์	321	222	5.66	4	0.10	5	0.13	17	0.43	6	0.15	4	0.10	11	0.28	52	1.33
- คณะอุตสาหกรรมสิ่งทอและออกแบบแฟชั่น	131	83	2.12	3	0.08	9	0.23	5	0.13	5	0.13	18	0.46	5	0.13	3	0.08
- คณะสถาปัตยกรรมศาสตร์และการออกแบบ	144	120	3.06		0.00	3	0.08	3	0.08	9	0.23	2	0.05	5	0.13	2	0.05
<b>ปริญญาโท</b>	<b>100</b>	<b>50</b>	<b>50.00</b>	<b>2</b>	<b>2.00</b>	<b>4</b>	<b>4.00</b>	<b>8</b>	<b>8.00</b>	<b>7</b>	<b>7.00</b>	<b>12</b>	<b>12.00</b>	<b>6</b>	<b>6.00</b>	<b>11</b>	<b>11.00</b>
- คณะครุศาสตร์อุตสาหกรรม	0		0.00		0.00		0.00		0.00		0.00		0.00		0.00		0
- คณะเทคโนโลยีคหกรรมศาสตร์	29	5	5.00	1	1.00	1	1.00	2	2.00	5	5.00	4	4.00	3	3.00	8	8
- คณะเทคโนโลยีสื่อสารมวลชน	21	17	17.00		0.00	1	1.00		0.00		0.00	1	1.00	2	2.00		0
- คณะบริหารธุรกิจ	44	26	26.00	1	1.00	2	2.00	6	6.00	2	2.00	6	6.00	1	1.00		0
- คณะวิศวกรรมศาสตร์	6	2	2.00		0.00		0.00		0.00		0.00	1	1.00		0.00	3	3

ตารางที่ 6 จำนวนนักศึกษาใหม่ ปีการศึกษา 2554 คณะ หลักสูตร และความพิการ

หลักสูตร / คณะ	รวมทั้งสิ้น	ไม่พิการ (0)		ทางการมองเห็น (1)		ทางการได้ยิน (2)		ทางร่างกาย (4)		อื่น ๆ	
		จำนวน	ร้อยละ	จำนวน	ร้อยละ	จำนวน	ร้อยละ	จำนวน	ร้อยละ	จำนวน	ร้อยละ
<b>รวมทั้งสิ้น</b>	<b>4,119</b>	<b>4,104</b>	<b>99.64</b>	<b>7</b>	<b>0.17</b>	<b>6</b>	<b>0.15</b>	<b>-</b>	<b>-</b>	<b>2</b>	<b>0.05</b>
<b>ประกาศนียบัตรวิชาชีพชั้นสูง</b>	<b>95</b>	<b>93</b>	<b>97.89</b>	<b>0</b>	<b>0.00</b>	<b>1</b>	<b>1.05</b>	<b>0</b>	<b>0.00</b>	<b>1</b>	<b>1.05</b>
- คณะบริหารธุรกิจ	26	25	26.32		0.00		0.00		0.00	1	1.05
- คณะวิศวกรรมศาสตร์	69	68	71.58		0.00	1	1.05		0.00		0.00
<b>ปริญญาตรี</b>	<b>3,924</b>	<b>3,911</b>	<b>99.67</b>	<b>7</b>	<b>0.18</b>	<b>5</b>	<b>0.13</b>	<b>0</b>	<b>0.00</b>	<b>1</b>	<b>0.03</b>
- คณะครุศาสตร์อุตสาหกรรม	316	313	7.98	1	0.03	2					0.00
- คณะเทคโนโลยีคหกรรมศาสตร์	504	501	12.77	1	0.03	1	0.03			1	0.03
- คณะเทคโนโลยีสื่อสารมวลชน	243	243	6.19								0.00
- คณะบริหารธุรกิจ	1,320	1318	33.59	2	0.05		0.00				0.00
- คณะวิทยาศาสตร์และเทคโนโลยี	167	166	4.23	1	0.03				0.00		0.00
- คณะวิศวกรรมศาสตร์	778	776	19.78	1	0.03	1	0.03				0.00
- คณะศิลปศาสตร์	321	321	8.18		0.00						0.00
- คณะอุตสาหกรรมสิ่งทอและออกแบบ	131	130	3.31	1	0.03						0.00
- คณะสถาปัตยกรรมศาสตร์และการออกแบบ	144	143	3.64		0.00	1	0.03				0.00
<b>ปริญญาโท</b>	<b>100</b>	<b>100</b>	<b>100.00</b>	<b>0</b>	<b>0.00</b>	<b>0</b>	<b>0.00</b>	<b>0</b>	<b>0.00</b>	<b>0</b>	<b>0.00</b>
- คณะครุศาสตร์อุตสาหกรรม	-		-		-		-		-		0.00
- คณะเทคโนโลยีคหกรรมศาสตร์	29	29	29.00		0		0		0		0.00
- คณะเทคโนโลยีสื่อสารมวลชน	21	21	21.00		0		0		0		0.00
- คณะบริหารธุรกิจ	44	44	44.00		0		0		0		0.00
- คณะวิศวกรรมศาสตร์	6	6	6.00		-		-		-		0.00

ตารางที่ 7 จำนวนนักศึกษาใหม่ ปีการศึกษา 2554 จำแนกตามคณะ หลักสูตร และสถานภาพบิดา

หลักสูตร / คณะ	รวมทั้งสิ้น	ถึงแก่กรรม (0)		มีชีวิต (1)		ไม่ระบุ	
		จำนวน	ร้อยละ	จำนวน	ร้อยละ	จำนวน	ร้อยละ
<b>รวมทั้งสิ้น</b>	<b>4,119</b>	<b>308</b>	<b>7.48</b>	<b>3,811</b>	<b>92.52</b>	<b>-</b>	<b>-</b>
<b>ประกาศนียบัตรวิชาชีพชั้นสูง</b>	<b>95</b>	<b>7</b>	<b>7.37</b>	<b>88</b>	<b>92.63</b>	<b>0</b>	<b>0.00</b>
- คณะบริหารธุรกิจ	26	4	4.21	22	23.16		0.00
- คณะวิศวกรรมศาสตร์	69	3	3.16	66	69.47		0.00
<b>ปริญญาตรี</b>	<b>3,924</b>	<b>294</b>	<b>7.49</b>	<b>3,630</b>	<b>92.51</b>	<b>0</b>	<b>0.00</b>
- คณะครุศาสตร์อุตสาหกรรม	316	20	0.51	296	7.54		0.00
- คณะเทคโนโลยีคหกรรมศาสตร์	504	40	1.02	464	11.82		0.00
- คณะเทคโนโลยีสื่อสารมวลชน	243	18	0.46	225	5.73		0.00
- คณะบริหารธุรกิจ	1,320	107	2.73	1213	30.91		0.00
- คณะวิทยาศาสตร์และเทคโนโลยี	167	9	0.23	158	4.03		0.00
- คณะวิศวกรรมศาสตร์	778	58	1.48	720	18.35		0.00
- คณะศิลปศาสตร์	321	23	0.59	298	7.59		0.00
- คณะอุตสาหกรรมสิ่งทอและออกแบบแฟชั่น	131	11	0.28	120	3.06		0.00
- คณะสถาปัตยกรรมศาสตร์และการออกแบบ	144	8	0.20	136	3.47		0.00
<b>ปริญญาโท</b>	<b>100</b>	<b>7</b>	<b>7.00</b>	<b>93</b>	<b>93.00</b>	<b>0</b>	<b>0.00</b>
- คณะครุศาสตร์อุตสาหกรรม	-		0.00		0.00		-
- คณะเทคโนโลยีคหกรรมศาสตร์	29	3	3.00	26	26.00		-
- คณะเทคโนโลยีสื่อสารมวลชน	21	2	2.00	19	19.00		-
- คณะบริหารธุรกิจ	44	2	2.00	42	42.00		-

ตารางที่ 8 จำนวนนักศึกษาใหม่ ปีการศึกษา 2554 คณะ หลักสูตร และอาชีพของบิดา

หลักสูตร / คณะ	รวมทั้งสิ้น	รับราชการ(1)		รัฐวิสาหกิจ (2)		พนักงานหน่วยงานเอกชน/ ลูกจ้างหน่วยงานเอกชน (3)		ค้าขาย,ธุรกิจส่วนตัวและ อาชีพอิสระ/รับจ้าง (4)		เกษตรกร, ประมง (5)		ไม่มีเงินได้ (6)		อื่น ๆ (7)		พนักงานราชการ/ ลูกจ้างหน่วยงานราชการ		ไม่ระบุ (0)	
		จำนวน	ร้อยละ	จำนวน	ร้อยละ	จำนวน	ร้อยละ	จำนวน	ร้อยละ	จำนวน	ร้อยละ	จำนวน	ร้อยละ	จำนวน	ร้อยละ	จำนวน	ร้อยละ	จำนวน	ร้อยละ
<b>รวมทั้งสิ้น</b>	<b>4,119</b>	<b>481</b>	<b>11.68</b>	<b>164</b>	<b>3.98</b>	<b>325</b>	<b>7.89</b>	<b>1,714</b>	<b>41.61</b>	<b>362</b>	<b>8.79</b>	<b>99</b>	<b>2.40</b>	<b>253</b>	<b>6.14</b>	<b>126</b>	<b>3.06</b>	<b>595</b>	<b>14.45</b>
<b>ประกาศนียบัตรวิชาชีพชั้นสูง</b>	<b>95</b>	<b>7</b>	<b>7.37</b>	<b>5</b>	<b>5.26</b>	<b>7</b>	<b>7.37</b>	<b>43</b>	<b>45.26</b>	<b>3</b>	<b>3.16</b>	<b>2</b>	<b>2.11</b>	<b>9</b>	<b>9.47</b>	<b>2</b>	<b>2.11</b>	<b>17</b>	<b>17.89</b>
- คณะบริหารธุรกิจ	26		0.00		0.00	1	1.05	16	16.84	1	1.05	2	2.11	4	4.21	1	1.05	1	1.05
- คณะวิศวกรรมศาสตร์	69	7	7.37	5	5.26	6	6.32	27	28.42	2	2.11		0.00	5	5.26	1	1.05	16	16.84
<b>ปริญญาตรี</b>	<b>3,924</b>	<b>450</b>	<b>11.47</b>	<b>158</b>	<b>4.03</b>	<b>312</b>	<b>7.95</b>	<b>1,649</b>	<b>42.02</b>	<b>349</b>	<b>8.89</b>	<b>93</b>	<b>2.37</b>	<b>238</b>	<b>6.07</b>	<b>123</b>	<b>3.13</b>	<b>552</b>	<b>14.07</b>
- คณะครุศาสตร์อุตสาหกรรม	316	43	1.10	9	0.23	25	0.64	130	3.31	41	1.04	10	0.25	14	0.36	10	0.25	34	0.87
- คณะเทคโนโลยีคหกรรมศาสตร์	504	66	1.68	16	0.41	33	0.84	239	6.09	47	1.20	8	0.20	30	0.76	15	0.38	50	1.27
- คณะเทคโนโลยีสื่อสารมวลชน	243	38	0.97	18	0.46	23	0.59	99	2.52	6	0.15	6	0.15	13	0.33	13	0.33	27	0.69
- คณะบริหารธุรกิจ	1,320	121	3.08	43	1.10	100	2.55	546	13.91	133	3.39	41	1.04	79	2.01	33	0.84	224	5.71
- คณะวิทยาศาสตร์และเทคโนโลยี	167	25	0.64	10	0.25	13	0.33	54	1.38	18	0.46	2	0.05	18	0.46	9	0.23	18	0.46
- คณะวิศวกรรมศาสตร์	778	100	2.55	42	1.07	75	1.91	309	7.87	81	2.06	19	0.48	47	1.20	28	0.71	77	1.96
- คณะศิลปศาสตร์	321	30	0.76	12	0.31	19	0.48	140	3.57	6	0.15	3	0.08	15	0.38	8	0.20	88	2.24
- คณะอุตสาหกรรมสิ่งทอและออกแบบแฟชั่น	144	15	0.38	6	0.15	16	0.41	68	1.73	7	0.18	2	0.05	14	0.36	2	0.05	14	0.36
- คณะสถาปัตยกรรมศาสตร์และการออกแบบ	131	12	0.31	2	0.05	8	0.20	64	1.63	10	0.25	2	0.05	8	0.20	5	0.13	20	0.51
<b>ปริญญาโท</b>	<b>100</b>	<b>24</b>	<b>24.00</b>	<b>1</b>	<b>1.00</b>	<b>6</b>	<b>6.00</b>	<b>22</b>	<b>22.00</b>	<b>10</b>	<b>10.00</b>	<b>4</b>	<b>4.00</b>	<b>6</b>	<b>6.00</b>	<b>1</b>	<b>1.00</b>	<b>26</b>	<b>26.00</b>
- คณะครุศาสตร์อุตสาหกรรม	-		0.00		0.00		0.00		0.00		0.00		0.00		0.00		0.00		0.00
- คณะเทคโนโลยีคหกรรมศาสตร์	29	8	8.00		0.00		0.00	4	4.00	1	1.00	1	1.00	3	3.00	1	1.00	11	11.00
- คณะเทคโนโลยีสื่อสารมวลชน	21	10	10.00	1	1.00	2	2.00	4	4.00	1	1.00	2	2.00	1	1.00		0.00		0.00
- คณะบริหารธุรกิจ	44	6	6.00		0.00	4	4.00	14	14.00	8	8.00	1	1.00	2	2.00		0.00	9	9.00
- คณะวิศวกรรมศาสตร์	6		0.00		0.00		0.00		0.00		0.00		0.00		0.00		0.00	6	6.00

ตารางที่ 9 จำนวนนักศึกษาใหม่ ปีการศึกษา 2554 คณะ หลักสูตร และรายได้ของบิดา

หลักสูตร / คณะ	รวมทั้งสิ้น	ไม่มีรายได้(0)		<150,000 บาท/ปี(1)		150,000-300,000 บาท/ปี (2)		> 300,000 บาท/ปี (3)		ไม่ระบุ(9)	
		จำนวน	ร้อยละ	จำนวน	ร้อยละ	จำนวน	ร้อยละ	จำนวน	ร้อยละ	จำนวน	ร้อยละ
<b>รวมทั้งสิ้น</b>	<b>4,119</b>	<b>201</b>	<b>4.88</b>	<b>1,555</b>	<b>37.75</b>	<b>924</b>	<b>22.43</b>	<b>319</b>	<b>7.74</b>	<b>1,120</b>	<b>27.19</b>
<b>ประกาศนียบัตรวิชาชีพชั้นสูง</b>	<b>95</b>	<b>4</b>	<b>4.21</b>	<b>35</b>	<b>36.84</b>	<b>16</b>	<b>16.84</b>	<b>7</b>	<b>7.37</b>	<b>33</b>	<b>34.74</b>
- คณะบริหารธุรกิจ	26	2	2.11	11	11.58	5	5.26		0.00	8	8.42
- คณะวิศวกรรมศาสตร์	69	2	2.11	24	25.26	11	11.58	7	7.37	25	26.32
<b>ปริญญาตรี</b>	<b>3,924</b>	<b>191</b>	<b>4.87</b>	<b>1,501</b>	<b>38.25</b>	<b>883</b>	<b>22.50</b>	<b>303</b>	<b>7.72</b>	<b>1,046</b>	<b>26.66</b>
- คณะครุศาสตร์อุตสาหกรรม	316	20	0.51	135	5.00	64	1.63	16	90.00	81	2.06
- คณะเทคโนโลยีคหกรรมศาสตร์	504	21	0.54	192	4.89	118	3.01	54	1.38	119	3.03
- คณะเทคโนโลยีสื่อสารมวลชน	243	11	0.28	74	1.89	64	1.63	34	0.87	60	1.53
- คณะบริหารธุรกิจ	1,320	77	1.96	525	13.38	290	7.39	74	1.89	354	9.02
- คณะวิทยาศาสตร์และเทคโนโลยี	167	6	0.15	65	1.66	43	1.10	14	0.36	39	0.99
- คณะวิศวกรรมศาสตร์	778	36	0.92	307	7.82	177	4.51	66	1.68	192	4.89
- คณะศิลปศาสตร์	321	10	0.25	99	2.52	61	1.55	25	0.64	126	3.21
- คณะอุตสาหกรรมสิ่งทอและออกแบบแฟชั่น	131	3	0.08	45	1.15	32	0.82	9	0.23	42	1.07
- คณะสถาปัตยกรรมศาสตร์และการออกแบบ	144	7	0.18	59	1.50	34	0.87	11	0.28	33	0.84
<b>ปริญญาโท</b>	<b>100</b>	<b>6</b>	<b>6.00</b>	<b>19</b>	<b>19.00</b>	<b>25</b>	<b>25.00</b>	<b>9</b>	<b>9.00</b>	<b>41</b>	<b>41.00</b>
- คณะครุศาสตร์อุตสาหกรรม	-		0.00		0.00		0.00		0.00		0.00
- คณะเทคโนโลยีคหกรรมศาสตร์	29	3	3.00	7	7.00	7	7.00	1	1.00	11	11.00
- คณะเทคโนโลยีสื่อสารมวลชน	21	2	2.00	3	3.00	6	6.00	7	7.00	3	3.00
- คณะบริหารธุรกิจ	44	1	1.00	9	9.00	12	12.00	1	1.00	21	21.00
- คณะวิศวกรรมศาสตร์	6		0.00		0.00		0.00		0.00	6	6.00



ตารางที่ 10 จำนวนนักศึกษาใหม่ ปีการศึกษา 2554 จำแนกตามคณะ หลักสูตร และสถานภาพมารดา

หลักสูตร / คณะ	รวมทั้งสิ้น	ถึงแก่กรรม (0)		มีชีวิต (1)		ไม่ระบุ	
		จำนวน	ร้อยละ	จำนวน	ร้อยละ	จำนวน	ร้อยละ
<b>รวมทั้งสิ้น</b>	<b>4,119</b>	<b>120</b>	<b>2.91</b>	<b>3,999</b>	<b>97.09</b>	<b>-</b>	<b>-</b>
<b>ประกาศนียบัตรวิชาชีพชั้นสูง</b>	<b>95</b>	<b>3</b>	<b>3.16</b>	<b>92</b>	<b>96.84</b>	<b>0</b>	<b>0.00</b>
- คณะบริหารธุรกิจ	26	2	2.11	24	25.26		0.00
- คณะวิศวกรรมศาสตร์	69	1	1.05	68	71.58		0.00
<b>ปริญญาตรี</b>	<b>3,924</b>	<b>111</b>	<b>2.83</b>	<b>3,813</b>	<b>97.17</b>	<b>0</b>	<b>0.00</b>
- คณะครุศาสตร์อุตสาหกรรม	316	5	0.13	311	7.93		0.00
- คณะเทคโนโลยีคหกรรมศาสตร์	504	16	0.41	488	12.44		0.00
- คณะเทคโนโลยีสื่อสารมวลชน	243	7	0.18	236	6.01		0.00
- คณะบริหารธุรกิจ	1,320	36	0.92	1,284	32.72		0.00
- คณะวิทยาศาสตร์และเทคโนโลยี	167	4	0.10	163	4.15		0.00
- คณะวิศวกรรมศาสตร์	778	27	0.69	751	19.14		0.00
- คณะศิลปศาสตร์	321	10	0.25	311	7.93		0.00
- คณะอุตสาหกรรมสิ่งทอและออกแบบแฟชั่น	131	3	0.08	128	3.26		0.00
- คณะสถาปัตยกรรมศาสตร์และการออกแบบ	144	3	0.08	141	3.59		0.00
<b>ปริญญาโท</b>	<b>100</b>	<b>6</b>	<b>6.00</b>	<b>94</b>	<b>94.00</b>	<b>0</b>	<b>0.00</b>
- คณะครุศาสตร์อุตสาหกรรม	-		0.00		0.00		-
- คณะเทคโนโลยีคหกรรมศาสตร์	29	1	1.00	28	28.00		-
- คณะเทคโนโลยีสื่อสารมวลชน	21	2	2.00	19	19.00		-
- คณะบริหารธุรกิจ	44	3	3.00	41	41.00		-
- คณะวิศวกรรมศาสตร์	6		0.00	6	6.00		-

ตารางที่ 11 จำนวนนักศึกษาใหม่ ปีการศึกษา 2554 คณะ หลักสูตร และอาชีพของมารดา

หลักสูตร / คณะ	รวมทั้งสิ้น	รับราชการ (1)		รัฐวิสาหกิจ (2)		พนักงานหน่วยงานเอกชน/ ลูกจ้างหน่วยงานเอกชน (3)		ค้าขาย,ธุรกิจส่วนตัวและ อาชีพอิสระ/รับจ้าง (4)		เกษตร, ประมง (5)		ไม่มีเงินได้ (6)		อื่น ๆ (7)		พนักงานราชการ/ ลูกจ้างหน่วยงานราชการ		ไม่ระบุ (0)	
		จำนวน	ร้อยละ	จำนวน	ร้อยละ	จำนวน	ร้อยละ	จำนวน	ร้อยละ	จำนวน	ร้อยละ	จำนวน	ร้อยละ	จำนวน	ร้อยละ	จำนวน	ร้อยละ	จำนวน	ร้อยละ
<b>รวมทั้งสิ้น</b>	<b>4,119</b>	<b>304</b>	<b>7.38</b>	<b>47</b>	<b>1.14</b>	<b>307</b>	<b>7.45</b>	<b>1,796</b>	<b>43.60</b>	<b>351</b>	<b>8.52</b>	<b>371</b>	<b>9.01</b>	<b>319</b>	<b>7.74</b>	<b>120</b>	<b>2.91</b>	<b>504</b>	<b>12.24</b>
<b>ประกาศนียบัตรวิชาชีพชั้นสูง</b>	<b>95</b>	<b>3</b>	<b>3.16</b>	<b>0</b>	<b>0.00</b>	<b>6</b>	<b>6.32</b>	<b>45</b>	<b>47.37</b>	<b>4</b>	<b>4.21</b>	<b>9</b>	<b>9.47</b>	<b>7</b>	<b>7.37</b>	<b>5</b>	<b>5.26</b>	<b>16</b>	<b>16.84</b>
- คณะบริหารธุรกิจ	26	1	1.05		0.00	2	2.11	15	15.79	1	1.05	2	2.11	3	3.16	1	1.05	1	1.05
- คณะวิศวกรรมศาสตร์	69	2	2.11		0.00	4	4.21	30	31.58	3	3.16	7	7.37	4	4.21	4	4.21	15	15.79
<b>ปริญญาตรี</b>	<b>3,924</b>	<b>282</b>	<b>7.19</b>	<b>47</b>	<b>1.20</b>	<b>298</b>	<b>7.59</b>	<b>1,729</b>	<b>44.06</b>	<b>338</b>	<b>8.61</b>	<b>359</b>	<b>9.15</b>	<b>299</b>	<b>7.62</b>	<b>113</b>	<b>2.88</b>	<b>459</b>	<b>11.70</b>
- คณะครุศาสตร์อุตสาหกรรม	316	29	0.74	3	0.08	26	0.66	128	3.26	44	1.12	29	0.74	20	0.51	10	0.25	27	0.69
- คณะเทคโนโลยีคหกรรมศาสตร์	504	38	0.97	4	0.10	28	0.71	255	6.50	44	1.12	38	0.97	45	1.15	13	0.33	39	0.99
- คณะเทคโนโลยีสื่อสารมวลชน	243	29	0.74	7	0.18	26	0.66	118	3.01	5	0.13	18	0.46	20	0.51	5	0.13	15	0.38
- คณะบริหารธุรกิจ	1,320	63	1.61	17	0.43	95	2.42	559	14.25	123	3.13	150	3.82	84	2.14	43	1.10	186	4.74
- คณะวิทยาศาสตร์และเทคโนโลยี	167	14	0.36	1	0.03	9	0.23	67	1.71	18	0.46	18	0.46	22	0.56	3	0.08	15	0.38
- คณะวิศวกรรมศาสตร์	778	71	1.81	10	0.25	60	1.53	318	8.10	85	2.17	69	1.76	67	1.71	27	0.69	71	1.81
- คณะศิลปศาสตร์	321	25	0.64	3	0.08	30	0.76	135	3.44	3	0.08	19	0.48	20	0.51	8	0.20	78	1.99
- คณะอุตสาหกรรมสิ่งทอและออกแบบแฟชั่น	131	7	0.18	1	0.03	10	0.25	79	2.01	10	0.25	6	0.15	6	0.15	1	0.03	11	0.28
- คณะสถาปัตยกรรมศาสตร์และการออกแบบ	144	6	0.15	1	0.03	14	0.36	70	1.78	6	0.15	12	0.31	15	0.38	3	0.08	17	0.43
<b>ปริญญาโท</b>	<b>100</b>	<b>19</b>	<b>19.00</b>	<b>0</b>	<b>0.00</b>	<b>3</b>	<b>3.00</b>	<b>22</b>	<b>22.00</b>	<b>9</b>	<b>9.00</b>	<b>3</b>	<b>3.00</b>	<b>13</b>	<b>13.00</b>	<b>2</b>	<b>2.00</b>	<b>29</b>	<b>29.00</b>
- คณะครุศาสตร์อุตสาหกรรม	-		0.00		0.00		0.00		0.00		0.00		0.00		0.00		0.00		-
- คณะเทคโนโลยีคหกรรมศาสตร์	29	5	5.00		0.00		0.00	5	5.00	1	1.00	3	3.00	3	3.00	2	2.00	10	10.00
- คณะเทคโนโลยีสื่อสารมวลชน	21	10	10.00		0.00		0.00	5	5.00	1	1.00		0.00	2	2.00		0.00	3	3.00
- คณะบริหารธุรกิจ	44	4	4.00		0.00	3	3.00	12	12.00	7	7.00		0.00	8	8.00		0.00	10	10.00
- คณะวิศวกรรมศาสตร์	6		0.00		0.00		0.00		0.00		0.00		0.00		0.00		0.00	6	6.00

ตารางที่ 12 จำนวนนักศึกษาใหม่ ปีการศึกษา 2554 คณะ หลักสูตร และรายได้มารดา

หลักสูตร / คณะ	รวมทั้งสิ้น	ไม่มีรายได้ (0)		<150,000 บาท/ปี (1)		150,000-300,000 บาท/ปี (2)		> 300,000 บาท/ปี (3)		ไม่ระบุ (9)	
		จำนวน	ร้อยละ	จำนวน	ร้อยละ	จำนวน	ร้อยละ	จำนวน	ร้อยละ	จำนวน	ร้อยละ
<b>รวมทั้งสิ้น</b>	<b>4,119</b>	<b>571</b>	<b>13.86</b>	<b>1,704</b>	<b>41.37</b>	<b>675</b>	<b>16.39</b>	<b>197</b>	<b>4.78</b>	<b>972</b>	<b>23.60</b>
<b>ประกาศนียบัตรวิชาชีพชั้นสูง</b>	<b>95</b>	<b>9</b>	<b>9.47</b>	<b>40</b>	<b>42.11</b>	<b>16</b>	<b>16.84</b>	<b>3</b>	<b>3.16</b>	<b>27</b>	<b>28.42</b>
- คณะบริหารธุรกิจ	26	2	2.11	16	16.84	4	4.21		0.00	4	4.21
- คณะวิศวกรรมศาสตร์	69	7	7.37	24	25.26	12	12.63	3	3.16	23	24.21
<b>ปริญญาตรี</b>	<b>3,924</b>	<b>554</b>	<b>14.12</b>	<b>1,643</b>	<b>41.87</b>	<b>637</b>	<b>16.23</b>	<b>188</b>	<b>4.79</b>	<b>902</b>	<b>22.99</b>
- คณะครุศาสตร์อุตสาหกรรม	316	41	1.04	141	3.59	42	1.07	15	0.38	77	1.96
- คณะเทคโนโลยีคหกรรมศาสตร์	504	67	1.71	206	5.25	102	2.60	30	0.76	99	2.52
- คณะเทคโนโลยีสื่อสารมวลชน	243	33	0.84	88	2.24	56	1.43	20	0.51	46	1.17
- คณะบริหารธุรกิจ	1,320	211	5.38	589	15.01	193	4.92	47	1.20	280	7.14
- คณะวิทยาศาสตร์และเทคโนโลยี	167	25	0.64	71	1.81	31	0.79	9	0.23	31	0.79
- คณะวิศวกรรมศาสตร์	778	109	2.78	316	8.05	121	3.08	39	0.99	193	4.92
- คณะศิลปศาสตร์	321	32	0.82	108	2.75	45	1.15	16	0.41	120	3.06
- คณะอุตสาหกรรมสิ่งทอและออกแบบแฟชั่น	131	15	0.38	62	1.58	23	0.59	6	0.15	25	0.64
- คณะสถาปัตยกรรมศาสตร์และการออกแบบ	144	21	0.54	62	1.58	24	0.61	6	0.15	31	0.79
<b>ปริญญาโท</b>	<b>100</b>	<b>8</b>	<b>8.00</b>	<b>21</b>	<b>21.00</b>	<b>22</b>	<b>22.00</b>	<b>6</b>	<b>6.00</b>	<b>43</b>	<b>43.00</b>
- คณะครุศาสตร์อุตสาหกรรม	-		0.00		0.00		0.00		0.00		0.00
- คณะเทคโนโลยีคหกรรมศาสตร์	29	5	5.00	5	5.00	7	7.00	1	1.00	11	11.00
- คณะเทคโนโลยีสื่อสารมวลชน	21	2	2.00	6	6.00	6	6.00	5	5.00	2	2.00
- คณะบริหารธุรกิจ	44	1	1.00	10	10.00	9	9.00		0.00	24	24.00
- คณะวิศวกรรมศาสตร์	6		0.00		0.00		0.00		0.00	6	6.00

ตารางที่ 13 จำนวนนักศึกษาใหม่ ปีการศึกษา 2554 คณะ หลักสูตร และสถานภาพของบัณฑิตามรดา

หลักสูตร / คณะ	รวมทั้งสิ้น	ไม่ระบุ (0)		อยู่ด้วยกัน (1)		แยกกันอยู่ (2)		หย่าร้าง (3)		บิดาถึงแก่กรรม (4)		มารดาถึงแก่กรรม (5)		บิดาและมารดาถึงแก่กรรม (6)		บิดาแต่งงานใหม่ (7)		มารดาแต่งงานใหม่ (8)		บิดาและมารดาแต่งงานใหม่ (9)	
		จำนวน	ร้อยละ	จำนวน	ร้อยละ	จำนวน	ร้อยละ	จำนวน	ร้อยละ	จำนวน	ร้อยละ	จำนวน	ร้อยละ	จำนวน	ร้อยละ	จำนวน	ร้อยละ	จำนวน	ร้อยละ	จำนวน	ร้อยละ
<b>รวมทั้งสิ้น</b>	<b>4,119</b>	<b>273</b>	<b>6.63</b>	<b>3,233</b>	<b>78.49</b>	<b>107</b>	<b>2.60</b>	<b>153</b>	<b>3.71</b>	<b>261</b>	<b>6.34</b>	<b>63</b>	<b>1.53</b>	<b>17</b>	<b>0.41</b>	<b>1</b>	<b>0.02</b>	<b>5</b>	<b>0.12</b>	<b>6</b>	<b>0.15</b>
<b>ประกาศนียบัตรวิชาชีพชั้นสูง</b>	<b>95</b>	<b>3</b>	<b>3.16</b>	<b>85</b>	<b>89.47</b>	<b>0</b>	<b>0.00</b>	<b>1</b>	<b>1.05</b>	<b>5</b>	<b>5.26</b>	<b>0</b>	<b>0.00</b>	<b>1</b>	<b>1.05</b>	<b>0</b>	<b>0.00</b>	<b>0</b>	<b>0.00</b>	<b>0</b>	<b>0.00</b>
- คณะบริหารธุรกิจ	26		0.00	22	23.16		0.00	1	1.05	3	3.16		2.00		0.00		0.00		0.00		0.00
- คณะวิศวกรรมศาสตร์	69	3	3.16	63	66.32		0.00		0.00	2	2.11		0.00	1	1.05		0.00		0.00		0.00
<b>ปริญญาตรี</b>	<b>3,924</b>	<b>255</b>	<b>6.50</b>	<b>3,077</b>	<b>78.41</b>	<b>107</b>	<b>2.73</b>	<b>150</b>	<b>3.82</b>	<b>249</b>	<b>6.35</b>	<b>59</b>	<b>1.50</b>	<b>15</b>	<b>0.38</b>	<b>1</b>	<b>0.03</b>	<b>5</b>	<b>0.13</b>	<b>6</b>	<b>0.15</b>
- คณะครุศาสตร์อุตสาหกรรม	316	33	0.84	260	6.63	1	0.03	3	6.00	18	0.46	1	0.03		0.00		0.00		0.00		0.00
- คณะเทคโนโลยีคหกรรมศาสตร์	504	3	0.08	454	11.57		0.00	8	0.20	30	0.76	7	0.18	2	0.05		0.00		0.00		0.00
- คณะเทคโนโลยีสื่อสารมวลชน	243	3	0.08	216	5.50	1	0.03	2	0.05	15	0.38	3	0.08	3	0.08		0.00		0.00		0.00
- คณะบริหารธุรกิจ	1,320	111	2.83	903	23.01	80	2.04	95	2.42	90	2.29	24	0.61	8	0.20	1	0.03	3	0.08	5	0.13
- คณะวิทยาศาสตร์และเทคโนโลยี	167	9	0.23	138	3.52	4	0.10	6	0.15	7	0.18	3	0.08		0.00		0.00		0.00		0.00
- คณะวิศวกรรมศาสตร์	778	25	0.64	656	16.72	9	0.23	16	0.41	52	1.33	18	0.46	1	0.03		0.00		0.00	1	0.03
- คณะศิลปศาสตร์	321	61	1.55	223	5.68	4	0.10	8	0.20	21	0.54	3	0.08		0.00		0.00	1	0.03		0.00
- คณะอุตสาหกรรมสิ่งทอและออกแบบแฟชั่น	131	6	0.15	96	2.45	8	0.20	10	0.25	10	0.25		0.00		0.00		0.00	1	0.03		0.00
- คณะสถาปัตยกรรมศาสตร์และการออกแบบ	144	4	0.10	131	3.34		0.00	2	0.05	6	0.15		0.00	1	0.03		0.00		0.00		0.00
<b>ปริญญาโท</b>	<b>100</b>	<b>15</b>	<b>15.00</b>	<b>71</b>	<b>71.00</b>	<b>0</b>	<b>0.00</b>	<b>2</b>	<b>2.00</b>	<b>7</b>	<b>7.00</b>	<b>4</b>	<b>4.00</b>	<b>1</b>	<b>1.00</b>	<b>0</b>	<b>0.00</b>	<b>0</b>	<b>0.00</b>	<b>0</b>	<b>0.00</b>
- คณะครุศาสตร์อุตสาหกรรม	0		0.00		0.00		0.00		0		0.00		0.00		0.00		0		0		0
- คณะเทคโนโลยีคหกรรมศาสตร์	29	8	8.00	17	17.00		0.00		0	3	3.00	1	1.00		0.00		0		0		0
- คณะเทคโนโลยีสื่อสารมวลชน	21	1	1.00	16	16.00		0.00		0.00	3	3.00	1	1.00		0.00		0		0		0
- คณะบริหารธุรกิจ	44		0.00	38	38.00		0.00	2	2.00	1	1.00	2	2.00	1	1.00		0		0		0.00
- คณะวิศวกรรมศาสตร์	6	6	6.00		0.00		0.00		0.00		0.00		0.00		0.00		0		0		0.00

ตารางที่ 14 จำนวนนักศึกษาใหม่ ปีการศึกษา 2554 คณะ หลักสูตร และอาชีพของผู้ปกครอง

หลักสูตร / คณะ	รวมทั้งสิ้น	รับราชการ (1)		รัฐวิสาหกิจ (2)		พนักงานหน่วยงานเอกชน/ ลูกจ้างหน่วยงานเอกชน (3)		ค้าขาย,ธุรกิจส่วนตัวและ อาชีพอิสระ/รับจ้าง (4)		เกษตรกร, ประมง (5)		ไม่มีเงินได้ (6)		อื่น ๆ (7)		พนักงานราชการ/ ลูกจ้างหน่วยงานราชการ		ไม่ระบุ (0)	
		จำนวน	ร้อยละ	จำนวน	ร้อยละ	จำนวน	ร้อยละ	จำนวน	ร้อยละ	จำนวน	ร้อยละ	จำนวน	ร้อยละ	จำนวน	ร้อยละ	จำนวน	ร้อยละ	จำนวน	ร้อยละ
<b>รวมทั้งสิ้น</b>	<b>4,119</b>	<b>549</b>	<b>13.33</b>	<b>142</b>	<b>3.45</b>	<b>445</b>	<b>10.80</b>	<b>1,778</b>	<b>43.17</b>	<b>312</b>	<b>7.57</b>	<b>180</b>	<b>4.37</b>	<b>218</b>	<b>5.29</b>	<b>161</b>	<b>3.91</b>	<b>334</b>	<b>8.11</b>
<b>ประกาศนียบัตรวิชาชีพชั้นสูง</b>	<b>95</b>	<b>8</b>	<b>8.42</b>	<b>4</b>	<b>4.21</b>	<b>5</b>	<b>5.26</b>	<b>44</b>	<b>46.32</b>	<b>3</b>	<b>3.16</b>	<b>4</b>	<b>4.21</b>	<b>6</b>	<b>6.32</b>	<b>7</b>	<b>7.37</b>	<b>14</b>	<b>14.74</b>
- คณะบริหารธุรกิจ	26	3	3.16		0.00	2	2.11	15	15.79	1	1.05	1	1.05	1	1.05	3	3.16		0.00
- คณะวิศวกรรมศาสตร์	69	5	5.26	4	4.21	3	3.16	29	30.53	2	2.11	3	3.16	5	5.26	4	4.21	14	14.74
<b>ปริญญาตรี</b>	<b>3,924</b>	<b>518</b>	<b>13.20</b>	<b>137</b>	<b>3.49</b>	<b>430</b>	<b>10.96</b>	<b>1,711</b>	<b>43.60</b>	<b>302</b>	<b>7.70</b>	<b>173</b>	<b>4.41</b>	<b>206</b>	<b>5.25</b>	<b>152</b>	<b>3.87</b>	<b>295</b>	<b>7.52</b>
- คณะครุศาสตร์อุตสาหกรรม	316	47	1.20	7	0.18	32	0.82	128	3.26	41	1.04	17	0.43	14	0.36	15	0.38	15	0.38
- คณะเทคโนโลยีคหกรรมศาสตร์	504	73	1.86	10	0.25	51	1.30	262	6.68	39	0.99	16	0.41	30	0.76	12	0.31	11	0.28
- คณะเทคโนโลยีสื่อสารมวลชน	243	42	1.07	15	0.38	29	0.74	108	2.75	6	0.15	9	0.23	13	0.33	12	0.31	9	0.23
- คณะบริหารธุรกิจ	1,320	153	3.90	44	1.12	142	3.62	558	14.22	111	2.83	77	1.96	63	1.61	50	1.27	122	3.11
- คณะวิทยาศาสตร์และเทคโนโลยี	167	26	0.66	8	0.20	12	0.31	61	1.55	16	0.41	8	0.20	15	0.38	9	0.23	12	0.31
- คณะวิศวกรรมศาสตร์	778	114	2.91	37	0.94	91	2.32	312	7.95	73	1.86	30	0.76	43	1.10	37	0.94	41	1.04
- คณะศิลปศาสตร์	321	30	0.76	11	0.28	42	1.07	137	3.49	4	0.10	10	0.25	14	0.36	10	0.25	63	1.61
- คณะอุตสาหกรรมสิ่งทอและออกแบบแฟชั่น	131	14	0.36	1	0.03	12	0.31	74	1.89	8	0.20	4	0.10	5	0.13	3	0.08	10	0.25
- คณะสถาปัตยกรรมศาสตร์และการออกแบบ	144	19	0.48	4	0.10	19	0.48	71	1.81	4	0.10	2	0.05	9	0.23	4	0.10	12	0.31
<b>ปริญญาโท</b>	<b>100</b>	<b>23</b>	<b>23.00</b>	<b>1</b>	<b>1.00</b>	<b>10</b>	<b>10.00</b>	<b>23</b>	<b>23.00</b>	<b>7</b>	<b>7.00</b>	<b>3</b>	<b>3.00</b>	<b>6</b>	<b>6.00</b>	<b>2</b>	<b>2.00</b>	<b>25</b>	<b>25.00</b>
- คณะครุศาสตร์อุตสาหกรรม	-		0.00		0.00		0.00		0.00		0.00		0.00		0.00		0.00		0.00
- คณะเทคโนโลยีคหกรรมศาสตร์	29	7	7.00		0.00	2	2.00	4	4.00		0.00	2	2.00	2	2.00	2	2.00	10	10.00
- คณะเทคโนโลยีสื่อสารมวลชน	21	7	7.00	1	1.00	4	4.00	4	4.00	2	2.00		0.00	2	2.00		0.00	1	1.00
- คณะบริหารธุรกิจ	44	8	8.00		0.00	4	4.00	15	15.00	5	5.00	1	1.00	2	2.00		0.00	9	9.00
- คณะวิศวกรรมศาสตร์	6	1	1.00		0.00		0.00		0.00		0.00		0.00		0.00		0.00	5	5.00

ตารางที่ 15 จำนวนนักศึกษาใหม่ ปีการศึกษา 2554 คณะ หลักสูตร และรายได้ผู้ปกครอง

หลักสูตร / คณะ	รวมทั้งสิ้น	ไม่มีรายได้ (0)		<150,000 บาท/ปี (1)		150,000-300,000 บาท/ปี (2)		> 300,000 บาท/ปี (3)		ไม่ระบุ (9)	
		จำนวน	ร้อยละ	จำนวน	ร้อยละ	จำนวน	ร้อยละ	จำนวน	ร้อยละ	จำนวน	ร้อยละ
<b>รวมทั้งสิ้น</b>	<b>4,119</b>	<b>75</b>	<b>1.82</b>	<b>2,693</b>	<b>65.38</b>	<b>473</b>	<b>11.48</b>	<b>468</b>	<b>11.36</b>	<b>410</b>	<b>9.95</b>
<b>ประกาศนียบัตรวิชาชีพชั้นสูง</b>	<b>95</b>	<b>2</b>	<b>2.11</b>	<b>59</b>	<b>62.11</b>	<b>10</b>	<b>10.53</b>	<b>9</b>	<b>9.47</b>	<b>15</b>	<b>15.79</b>
- คณะบริหารธุรกิจ	26	1	1.05	13	13.68	5	5.26	6	6.32	1	1.05
- คณะวิศวกรรมศาสตร์	69	1	1.05	46	48.42	5	5.26	3	3.16	14	14.74
<b>ปริญญาตรี</b>	<b>3,924</b>	<b>68</b>	<b>1.73</b>	<b>2,596</b>	<b>66.16</b>	<b>448</b>	<b>11.42</b>	<b>452</b>	<b>11.52</b>	<b>360</b>	<b>9.17</b>
- คณะครุศาสตร์อุตสาหกรรม	316	4	0.10	248	6.32	26	0.66	25	0.64	13	0.33
- คณะเทคโนโลยีคหกรรมศาสตร์	504	5	0.13	363	9.25	47	1.20	72	1.83	17	0.43
- คณะเทคโนโลยีสื่อสารมวลชน	243	6	0.15	167	4.26	32	0.82	29	0.74	9	0.23
- คณะบริหารธุรกิจ	1,320	24	0.61	818	20.85	171	4.36	155	3.95	152	3.87
- คณะวิทยาศาสตร์และเทคโนโลยี	167		0.00	111	2.83	10	0.25	28	0.71	18	0.46
- คณะวิศวกรรมศาสตร์	778	18	0.46	529	13.48	95	2.42	75	1.91	61	1.55
- คณะศิลปศาสตร์	321	5	0.13	171	4.36	37	0.94	33	0.84	75	1.91
- คณะอุตสาหกรรมสิ่งทอและออกแบบแฟชั่น	131	2	0.05	84	2.14	18	0.46	17	0.43	10	0.25
- คณะสถาปัตยกรรมศาสตร์และการออกแบบ	144	4	0.10	105	2.68	12	0.31	18	0.46	5	0.13
<b>ปริญญาโท</b>	<b>100</b>	<b>5</b>	<b>5.00</b>	<b>38</b>	<b>38.00</b>	<b>15</b>	<b>15.00</b>	<b>7</b>	<b>7.00</b>	<b>35</b>	<b>35.00</b>
- คณะครุศาสตร์อุตสาหกรรม	-		0.00		0.00		0.00		0.00		0.00
- คณะเทคโนโลยีคหกรรมศาสตร์	29	3	3.00	15	15.00	1	1.00	2	2.00	8	8.00
- คณะเทคโนโลยีสื่อสารมวลชน	21	1	1	11	11.00	3	3.00	4	4.00	2	2.00
- คณะบริหารธุรกิจ	44	1	1.00	12	12.00	10	10.00	1	1.00	20	20.00
- คณะวิศวกรรมศาสตร์	6		0.00		0.00	1	1.00		0.00	5	5.00

รายงานข้อมูลพื้นฐานนักศึกษาใหม่ ปีการศึกษา ๒๕๕๔

จัดทำโดย

งานวิจัยและประเมินผล กองนโยบายและแผน

ที่ปรึกษา

รศ.บุษรา สร้อยระย้า

นางจุฬารัตน์ ตันติประสงค์

นางสาวศิรินาถ สิงหาแก้ว

รองอธิการบดีด้านวางแผนและพัฒนาคุณภาพ

ผู้อำนวยการกองนโยบายและแผน

หัวหน้างานวิจัยและประเมินผล

กองนโยบายและแผน

ข้อมูล

สำนักส่งเสริมวิชาการและงานทะเบียน (ณ ๑๓ กันยายน ๒๕๕๔)

วิเคราะห์ข้อมูล/รูปเล่ม

นางสาวนิสา ภูแดง

นักวิเคราะห์นโยบายและแผน

ชำนาญการพิเศษ