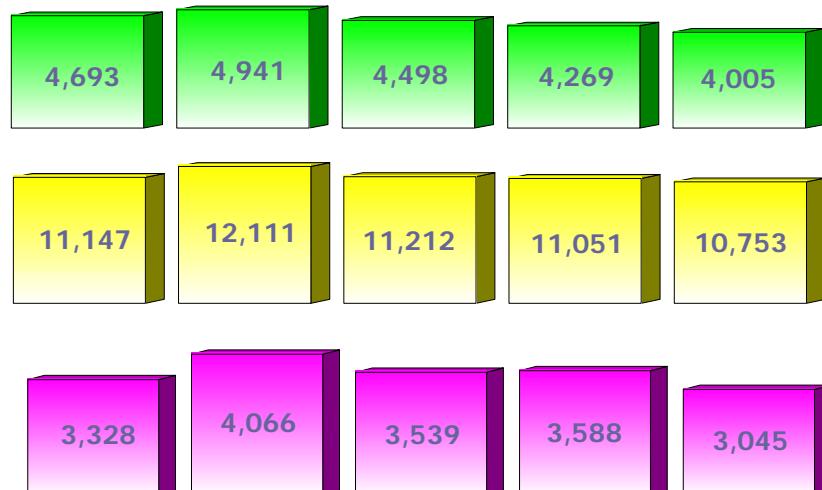




รายงานสถิติการศึกษา

ปีการศึกษา 2548-2552



งานวิจัยและประเมินผล กองนโยบายและแผน

พฤศจิกายน 2553

งานวิจัยและประเมินผล กองนโยบายและแผน ได้จัดทำสรุปข้อมูลสถิติการศึกษา ในช่วงปีการศึกษา 2548–2552 ของมหาวิทยาลัยฯ ขึ้น ซึ่งประกอบด้วยข้อมูลพื้นฐานที่สำคัญ ได้แก่ สาขาวิชาที่เปิดสอน จำนวนนักศึกษาที่รับไว้ (เข้าใหม่) จำนวนนักศึกษาทั้งสิ้น จำนวนผู้สำเร็จ การศึกษา จำนวนบุคลากร และงบประมาณ ทั้งนี้เพื่อใช้เป็นข้อมูลพื้นฐานประกอบการตัดสินใจใน การวางแผน การบริหาร และการดำเนินงานด้านต่าง ๆ ของมหาวิทยาลัยฯ ต่อไป

กองนโยบายและแผน หวังว่าเอกสารฉบับนี้คงจะเป็นประโยชน์มหาวิทยาลัยฯ และ ผู้นำไปใช้บ้างพอสมควร หากมีข้อเสนอแนะอย่างไร โปรดแจ้งให้กองนโยบายและแผน ทราบ เพื่อ การพัฒนาและปรับปรุงให้สมบูรณ์ยิ่งขึ้นในโอกาสต่อไป

งานวิจัยและประเมินผล กองนโยบายและแผน

พฤศจิกายน 2553

บทสรุปสำหรับผู้บริหาร	1
แผนภูมิ แสดงข้อมูลพื้นฐานที่สำคัญของมหาวิทยาลัยเทคโนโลยีราชมงคลพระนคร	4
บทที่ 1 บทนำ	11
บทที่ 2 สรุปสถิติการศึกษา ปีการศึกษา 2548-2552	13
บทที่ 3 รายละเอียดข้อมูลสถิติการศึกษา ปีการศึกษา 2548-2552	30
ตารางที่ 1 จำนวนสาขาวิชาที่เปิดสอน จำแนกตามหลักสูตร ปีการศึกษา 2548-2552	31
ตารางที่ 2 จำนวนสาขาวิชาที่เปิดสอน จำแนกตามคณะ ปีการศึกษา 2548-2552	32
ตารางที่ 3 จำนวนนักศึกษาเข้าใหม่ จำแนกตามหลักสูตร ปีการศึกษา 2548-2552	33
ตารางที่ 4 จำนวนนักศึกษาเข้าใหม่ จำแนกตามคณะ ปีการศึกษา 2548-2552	34
ตารางที่ 5 จำนวนนักศึกษาที่มาสมัครและรับไว้ หลักสูตร ปวส. จำแนกตามคณะ	35
ปีการศึกษา 2548-2552	
ตารางที่ 6 จำนวนนักศึกษาที่มาสมัครและรับไว้ หลักสูตรปริญญาตรี	36
จำแนกตามคณะ ปีการศึกษา 2548-2552	
ตารางที่ 7 จำนวนนักศึกษาที่มาสมัครและรับไว้ หลักสูตรปริญญาโท	39
จำแนกตามคณะ ปีการศึกษา 2548-2552	
ตารางที่ 8 จำนวนนักศึกษาทั้งสิ้น จำแนกตามหลักสูตร ปีการศึกษา 2548-2552	40
ตารางที่ 9 จำนวนนักศึกษาทั้งสิ้น จำแนกตามคณะ ปีการศึกษา 2548-2552	41
ตารางที่ 10 จำนวนนักศึกษาทั้งสิ้น หลักสูตร ปวส. จำแนกตามคณะ	42
และสาขาวิชา ปีการศึกษา 2548-2552	
ตารางที่ 11 จำนวนนักศึกษาทั้งสิ้น หลักสูตรปริญญาตรี จำแนกตามคณะ	44
และสาขาวิชา ปีการศึกษา 2548-2552	
ตารางที่ 12 จำนวนนักศึกษาทั้งสิ้น ระดับบัณฑิตศึกษา จำแนกตามหลักสูตร	48
คณะ และสาขาวิชา ปีการศึกษา 2548-2552	
ตารางที่ 13 จำนวนผู้สำเร็จการศึกษา จำแนกตามหลักสูตร ปีการศึกษา 2548-2552	49
ตารางที่ 14 จำนวนผู้สำเร็จการศึกษา จำแนกตามคณะ ปีการศึกษา 2548-2552	50
ตารางที่ 15 จำนวนผู้สำเร็จการศึกษา หลักสูตร ปวส. จำแนกตามคณะ	51
และสาขาวิชา ปีการศึกษา 2548-2552	

(ต่อ)

ตารางที่ 16	จำนวนผู้สำเร็จการศึกษา หลักสูตรปริญญาตรี จำแนกตามคณะ และสาขาวิชา ปีการศึกษา 2548-2552	52
ตารางที่ 17	จำนวนผู้สำเร็จการศึกษา ระดับบัณฑิตศึกษา จำแนกตามหลักสูตร คณะ และสาขาวิชา ปีการศึกษา 2548-2552	54
ตารางที่ 18	ร้อยละของนักศึกษาที่ออกระหว่างปี ปีการศึกษา 2548-2552	55
ตารางที่ 19	จำนวนนักศึกษาที่ออกระหว่างปี จำแนกตามสาเหตุ ปีการศึกษา 2548-2552	55
ตารางที่ 20	จำนวนบุคลากรที่ปฏิบัติงาน จำแนกตามประเภทบุคลากร ปีการศึกษา 2548-2552	56
ตารางที่ 21	จำนวนและร้อยละของข้าราชการสายผู้สอน จำแนกตามวุฒิการศึกษา ปีการศึกษา 2548-2552	57
ตารางที่ 22	จำนวนข้าราชการครูประจำ จำแนกตามคณะ ปีการศึกษา 2548-2552	58
ตารางที่ 23	จำนวนและร้อยละของข้าราชการครูประจำ จำแนกตามวุฒิการศึกษา ปีการศึกษา 2548-2552	59
ตารางที่ 24	จำนวนข้าราชการครูประจำ จำแนกตามตำแหน่งทางวิชาการ และตำแหน่งทางบริหาร ปีการศึกษา 2548-2552	60
ตารางที่ 25	จำนวนงบประมาณแผ่นดินที่ได้รับ จำแนกตามประเภทบ ปี 2548-2552	61
ตารางที่ 26	จำนวนงบประมาณเงินรายได้ จำแนกตามประเภทบ ปี 2548-2552	62

ระบบการศึกษาที่ดี จำเป็นต้องมีข้อมูลและสารสนเทศที่สมบูรณ์เพียงพอที่จะนำไปใช้ประกอบการตัดสินใจในการกำหนดนโยบาย และการวางแผนการศึกษา สิ่งหนึ่งที่จะช่วยทำให้การพัฒนาการศึกษามุ่งเป้าหมายของมหาวิทยาลัยฯ ได้ คือ **ข้อมูล** ซึ่งจะต้องเป็นข้อมูลที่มีความถูกต้องและเชื่อถือได้ งานวิจัยและประเมินผล กองนโยบายและแผน จึงได้จัดทำรายงานสรุปสถิติการศึกษา ในช่วงปีการศึกษา 2548-2552 ขึ้น โดยมีวัตถุประสงค์ในการจัดทำ คือ เพื่อใช้เป็นข้อมูลประกอบการตัดสินใจของผู้บริหารในการกำหนดนโยบายและการวางแผนด้านการศึกษา และใช้เป็นข้อมูลในการคาดคะเนแนวโน้มการจัดการศึกษาในอนาคต

1.

มหาวิทยาลัยฯ จัดการศึกษาใน 2 ระดับ คือ (ปวส.) และ (ปริญญาตรี, ประกาศนียบัตรบัณฑิต และปริญญาโท) โดยมีคณะในสังกัด 9 คณะ คือ คณะครุศาสตร์ อุตสาหกรรม คณะเทคโนโลยีคหกรรมศาสตร์ คณะเทคโนโลยีสื่อสารมวลชน คณะบริหารธุรกิจ คณะวิทยาศาสตร์และเทคโนโลยี คณะวิศวกรรมศาสตร์ คณะศิลปศาสตร์ คณะอุตสาหกรรมสิ่งทอและออกแบบแฟชั่น และคณะสถาปัตยกรรมศาสตร์และการออกแบบ

2

ในปีการศึกษา 2548 มหาวิทยาลัยฯ ได้เปิดสอนสาขาวิชาในหลักสูตรต่าง ๆ จำนวน 82 สาขาวิชา และเพิ่มเป็น 109 สาขาวิชา ในปีการศึกษา 2552 (เพิ่มขึ้น 32.92 %) (ปวส. 14 สาขาวิชา, ปริญญาตรี 86 สาขาวิชา, ประกาศนียบัตรบัณฑิต 1 สาขาวิชา และปริญญาโท 8 สาขาวิชา) จัดการเรียนการสอนในคณะ 9 คณะ คือ คณะครุศาสตร์อุตสาหกรรม (14) คณะเทคโนโลยีคหกรรมศาสตร์ (17) คณะเทคโนโลยีสื่อสารมวลชน (3) คณะบริหารธุรกิจ (28) คณะวิทยาศาสตร์และเทคโนโลยี (3) คณะวิศวกรรมศาสตร์ (31) คณะศิลปศาสตร์ (3) คณะอุตสาหกรรมสิ่งทอและออกแบบแฟชั่น (8) และคณะสถาปัตยกรรมศาสตร์และการออกแบบ (2)

3

3.1 จำนวนนักศึกษาเข้าใหม่ (รับไว้)

ในปีการศึกษา 2548 มหาวิทยาลัยฯ 1 1 รับนักศึกษาเข้าศึกษาต่อในทุกหลักสูตร จำนวน 4,693 คน ลดลงเหลือ 4,005 คน ในปีการศึกษา 2552 (ลดลง 14.66 %) โดยหลักสูตรที่
เมื่อเทียบกับปีการศึกษา 2548 คือ . (ตามนโยบายมหาวิทยาลัยฯ) (ลดลง 77.28 %) และปริญญาโท (ลดลง 48.00 %) ส่วนหลักสูตร (เพิ่มขึ้น 11.28 %) สำหรับคณะที่รับนักศึกษาได้ เมื่อเทียบกับจำนวนนักศึกษาที่รับไว้ทั้งหมด คือ

(38.80%) รองลงไปคือ คณะวิศวกรรมศาสตร์(24.27%) โดยมีสัดส่วนนักศึกษาเข้าใหม่ด้านวิทยาศาสตร์ : ด้านสังคมศาสตร์ = 58 : 42 ในปีการศึกษา 2548 และเพิ่มเป็น 63 : 37 ในปีการศึกษา 2552

3.2 จำนวนนักศึกษาทั้งสิ้น

ในปีการศึกษา 2548 มหาวิทยาลัยฯ มีจำนวนนักศึกษาทั้งสิ้น 11,147 คน ลดลงเหลือ 10,753 คน ในปีการศึกษา 2552 (ลดลง 3.53 %) หลักสูตรที่มี คือ . (ตามนโยบายมหาวิทยาลัยฯ) (ลดลง 65.65 %) ส่วนหลักสูตรที่มีจำนวนนักศึกษาเพิ่มขึ้น คือหลักสูตร , (เพิ่มขึ้น 13.51 %, 4.49 % และ 55.5 % ตามลำดับ) จำนวนนักศึกษา ยกเว้น (ลดลง 34.32 %) โดยมีสัดส่วนนักศึกษาทั้งสิ้นด้านวิทยาศาสตร์ : ด้านสังคมศาสตร์ = 57 : 43 ในปีการศึกษา 2548 และเพิ่มเป็น 66 : 34 ในปีการศึกษา 2552

3.3 จำนวนผู้สำเร็จการศึกษา

ในปีการศึกษา 2548 มหาวิทยาลัยฯ สามารถผลิตผู้สำเร็จการศึกษาได้ 3,328 คน ลดลงเหลือ 3,045 คน ในปีการศึกษา 2552 (ลดลง 8.50 %) โดยหลักสูตรที่มีจำนวน ได้แก่ หลักสูตร . (ลดลง 52.80 %) และหลักสูตร (ลดลง 40.34 %) (เพิ่มขึ้น 6.49 % และ 50 % ตามลำดับ) จำนวนผู้สำเร็จการศึกษาเพิ่มขึ้นทุกคณะ ยกเว้น ที่มีจำนวน (ลดลง 39.44 %, 9.09 % และ 17.59 % ตามลำดับ) โดยมีสัดส่วนผู้สำเร็จการศึกษาด้านวิทยาศาสตร์ : ด้านสังคมศาสตร์ = 47 : 53 ในปีการศึกษา 2548 และเพิ่มเป็น 56 : 44 ในปีการศึกษา 2552

4

ในปีการศึกษา 2548 มหาวิทยาลัยฯ มีจำนวนบุคลากรที่ปฏิบัติงาน จำนวน 862 คน และเพิ่มเป็น 1,156 คน ในปีการศึกษา 2552 (เพิ่มขึ้น 34.11 %) ประเภทบุคลากรที่เพิ่มขึ้น คือ พนักงานมหาวิทยาลัย (575 %), พนักงานราชการ (11.11 %), ลูกจ้างชั่วคราว (37.56 %) ส่วนข้าราชการครูประจำ และลูกจ้างประจำ มีจำนวนลดลง (2.29 และ 6.48 % ตามลำดับ) สำหรับข้าราชการพลเรือน มีจำนวนลดลงจากปีการศึกษา 2549 (ลดลง 4.10 %)

บุคลากรสายผู้สอน มีจำนวน 500 คน ในปีการศึกษา 2548 จำแนกตามวุฒิการศึกษาได้ ดังนี้ วุฒิต่ำกว่าปริญญาตรี 1 คน (0.20 %), ปริญญาตรี 178 คน (35.60 %) ปริญญาโท 319 คน (63.80 %) และปริญญาเอก 2 คน (0.40 %) และเพิ่มเป็น 549 คน ในปีการศึกษา 2552 มีวุฒิต่ำกว่าปริญญาตรี จำนวน 1 คน (0.18 %) วุฒิปริญญาตรี จำนวน 104 คน (18.94 %) ปริญญาโท 429 คน (78.14 %) และปริญญาเอก จำนวน 15 คน (2.73 %) ซึ่งในปีการศึกษา 2548 มีสัดส่วนคุณวุฒิกู ปริญญาเอก : ปริญญา

โท : ปริญาตรีและต่ำกว่า = 0.4 : 63.8 : 35.8 และในปีการศึกษา 2552 เพิ่มขึ้น ปริญาเอก : ปริญาโท : ปริญาตรีและต่ำกว่า = 3 : 78 : 19 สำหรับในปีการศึกษา 2552 ข้าราชการครูประจำสามารถจำแนก สัดส่วนตามตำแหน่ง รองศาสตราจารย์ : ผู้ช่วยศาสตราจารย์ : ครู-อาจารย์ = 0.6 : 8.1 : 91.3

5

งบประมาณที่มหาวิทยาลัยฯ ได้รับมาจากงบประมาณแผ่นดิน และงบประมาณเงินรายได้ของมหาวิทยาลัยฯ ดังนี้

ในปี 2548 มหาวิทยาลัยฯ ได้รับการจัดสรรงบประมาณแผ่นดิน 251,289,550 บาท และเพิ่มขึ้นเป็น 782,766,600 บาท ในปี 2552 (เพิ่มขึ้น 211.50 %)

ในปี 2548 มหาวิทยาลัยฯ ได้รับอนุมัติจากสภามหาวิทยาลัยฯ ให้ใช้จ่ายเงินงบประมาณรายได้ จำนวน 152,729,270 บาท และเพิ่มขึ้นเป็น 212,253,050 บาท ในปี 2552 (เพิ่มขึ้น 38.97 %)

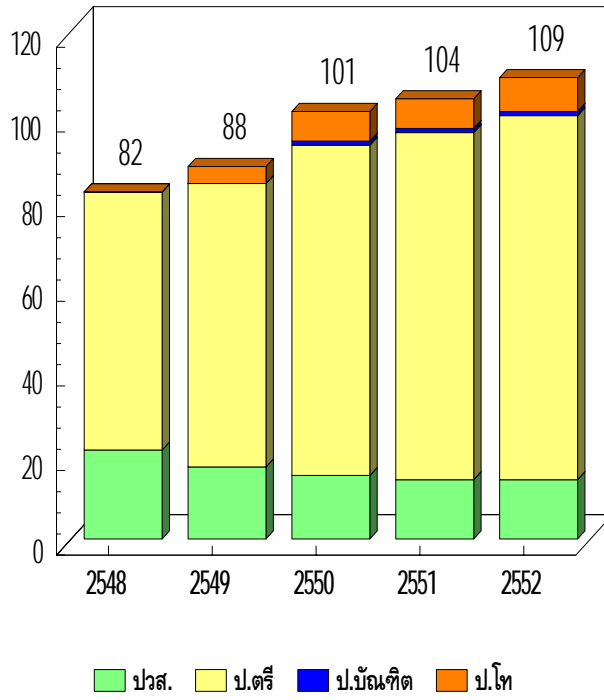
6

1. อัตราส่วนจำนวนนักศึกษา : ห้องเรียน = 31 : 1 (ปวส. = 34, ปริญาตรี = 30)
2. อัตราส่วนนักเรียน : ครู = 19 : 1
3. สัดส่วนนักศึกษาด้านวิทยาศาสตร์ : ด้านสังคมศาสตร์ = 66 : 34
4. สัดส่วนของนักศึกษาระดับต่ำกว่าปริญญา : นักศึกษาระดับปริญญา = 9 : 91
5. สัดส่วนคณาจารย์ผู้สอน ปริญาเอก : ปริญาโท : ปริญาตรี และต่ำกว่า = 3 : 78 : 19
6. สัดส่วนข้าราชการครูประจำตามตำแหน่งทางวิชาการ

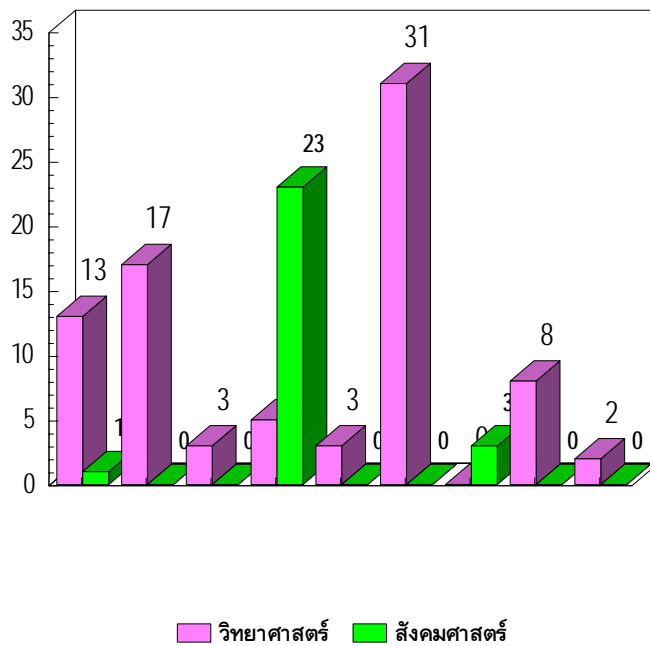
รองศาสตราจารย์ : ผู้ช่วยศาสตราจารย์ : ครู-อาจารย์ = 0.6 : 8.1 : 91.3

7. อัตราการออกกลางคัน = 9.11 (เฉลี่ยปี 2548-2552)

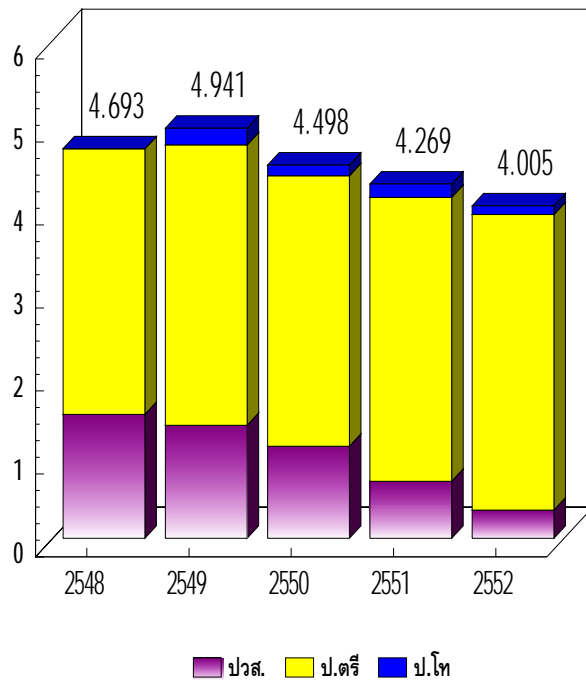
2548-2552



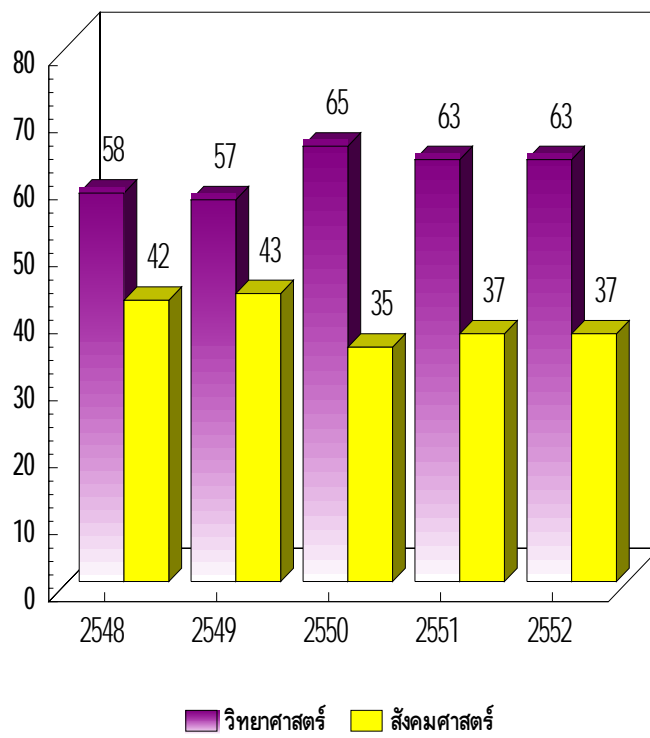
2552



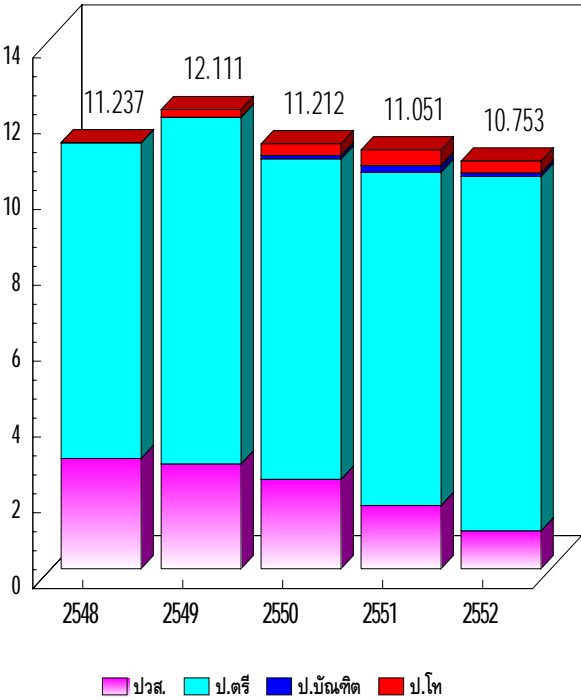
2548-2552



2548-2552

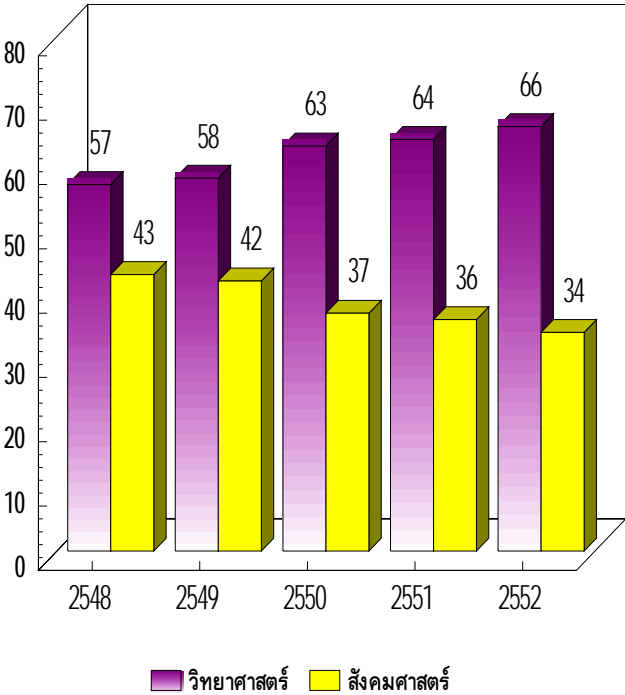


2548-2552

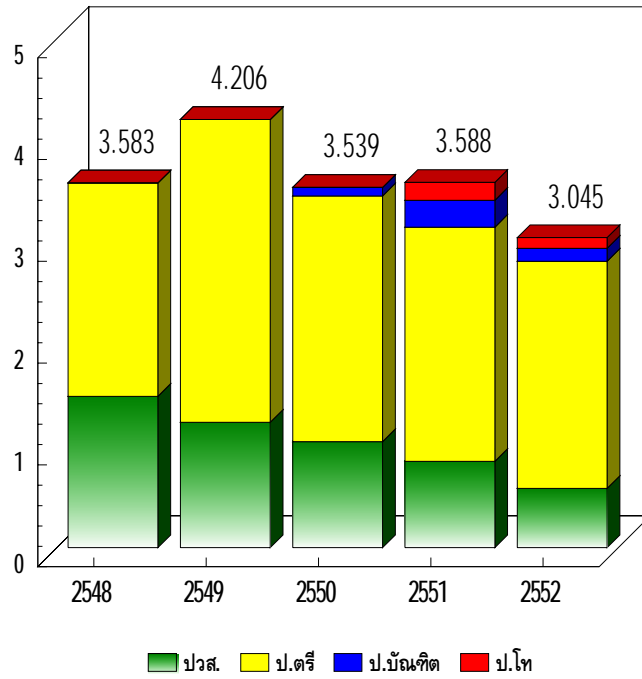


-

2548-2552

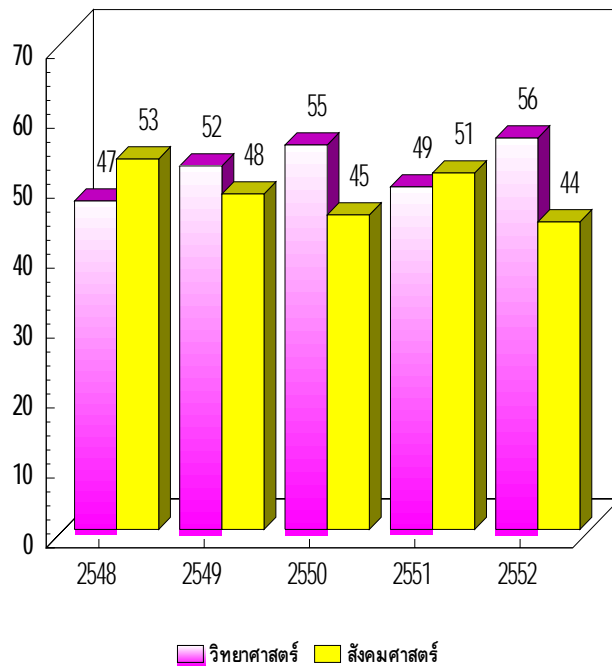


2548-2552

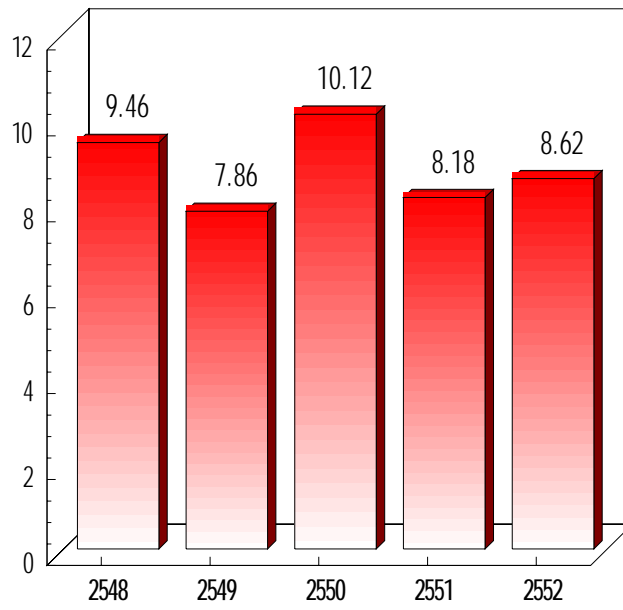


-

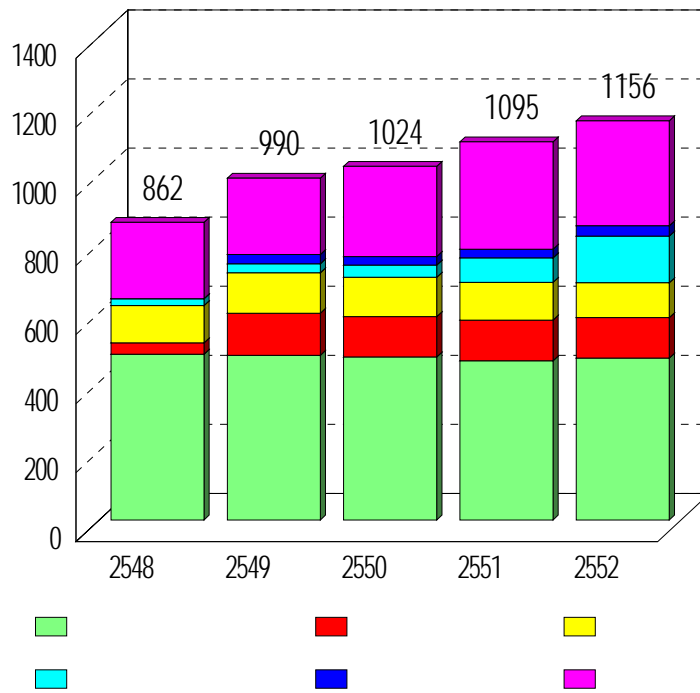
2548-2552



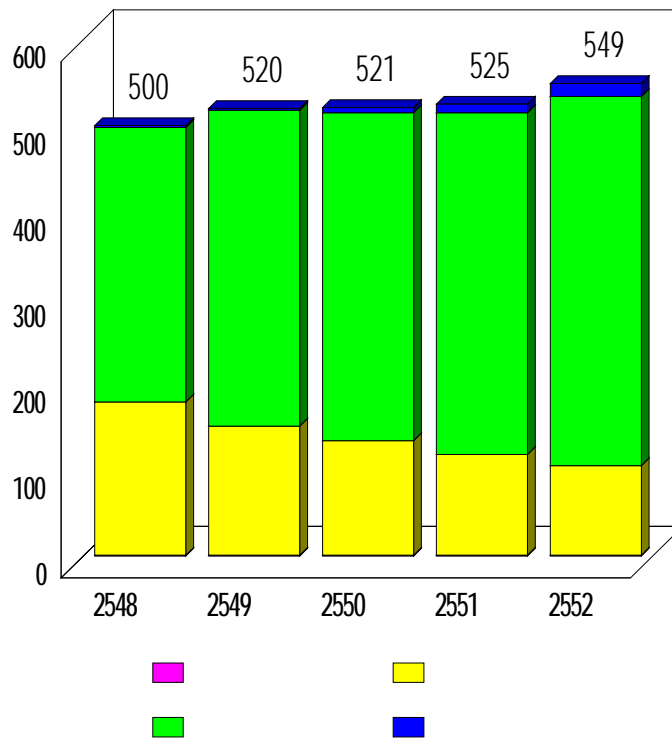
2548-2552



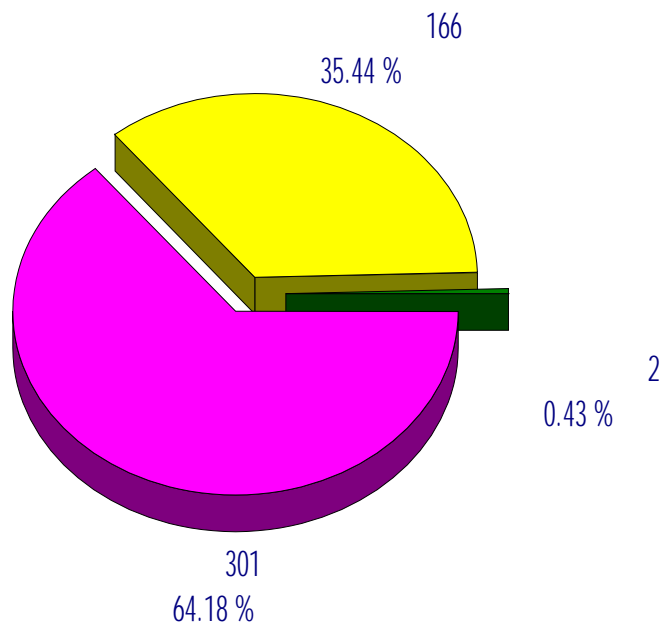
2548-2552



2548 2552



2552



ตารางสรุป จำนวนนักศึกษาเข้าใหม่ จำนวนนักศึกษาทั้งหมด จำนวนผู้สำเร็จการศึกษา ปีการศึกษา 2548-2552

ปีการศึกษา	นักศึกษาเข้าใหม่			นักศึกษาทั้งหมด			ผู้สำเร็จการศึกษา		
	วิทย์	สังคม	รวม	วิทย์	สังคม	รวม	วิทย์	สังคม	รวม
ปี 2548	2,715	1,978	4,693	6,409	4,738	11,147	1,580	1,748	3,328
:	58	42		57	43		47	53	
ปี 2549	2,825	2,116	4,941	7,058	5,053	12,111	2,132	1,934	4,066
:	57	43		58	42		52	48	
ปี 2550	2,943	1,555	4,498	7,025	4,187	11,212	1,955	1,584	3,539
:	65	35		63	37		55	45	
ปี 2551	2,705	1,564	4,269	7,043	4,008	11,051	1,772	1,816	3,588
:	63	37		64	36		49	51	
ปี 2552	2,527	1,478	4,005	7,141	3,612	10,753	1,696	1,349	3,045
:	63	37		66	34		56	44	

1.1

ข้อมูลและสถิติ เป็นหัวใจสำคัญของการวางแผนและพัฒนาการศึกษาของมหาวิทยาลัยฯ ซึ่งจะเอื้ออำนวยและเป็นประโยชน์ในการจัดและพัฒนางานภายใต้ทรัพยากรอันจำกัดและเวลาปฏิบัติงานที่เท่าเดิม งานวิจัยและประเมินผล กองนโยบายและแผน จึงได้ดำเนินการจัดทำรายงานสถิติการศึกษาของมหาวิทยาลัยฯ ในช่วงปีการศึกษา 2548-2552 ขึ้น

1.2

1. เพื่อใช้เป็นข้อมูลในการกำหนดนโยบายและการวางแผนการศึกษาของมหาวิทยาลัยฯ
2. เพื่อให้ผู้บริหารและหน่วยงานที่เกี่ยวข้อง สามารถนำข้อมูลไปใช้ได้สะดวกและรวดเร็ว
3. เพื่อใช้เป็นข้อมูลในการคาดคะเนแนวโน้มในอนาคตของมหาวิทยาลัยฯ

1.3

ข้อมูลที่ใช้ในการจัดทำรายงานสถิติการศึกษาในช่วงปีการศึกษา 2548-2552 ของมหาวิทยาลัยฯ ได้มาจากรายงานสถิติการศึกษาประจำปีของมหาวิทยาลัยฯ ซึ่งเป็นข้อมูล ณ วันที่ 1 กรกฎาคม ของแต่ละปี ข้อมูลในรายงานสถิติการศึกษาแต่ละปีนั้น ได้มาจาก

1. สำนักส่งเสริมวิชาการและงานทะเบียน
2. กองบริหารงานบุคคล
3. สำนักวิทยบริการและเทคโนโลยีสารสนเทศ

1.4

1. หมายถึง คณะที่จัดการเรียนการสอนให้แก่นักศึกษาในระดับ ปวส., ปริญญาตรี ประกาศนียบัตรบัณฑิต และปริญญาโท มีทั้งหมด 9 คณะ

2 หมายถึง ข้าราชการครูประจำ ข้าราชการพลเรือน พนักงานมหาวิทยาลัย พนักงานราชการ ลูกจ้างประจำ ลูกจ้างชั่วคราว ครูจ้างสอน ที่ปฏิบัติงานในหน่วยงานนั้น

3 หมายถึง ครู-อาจารย์ประจำ ที่ปฏิบัติหน้าที่สอน บริหารและปฏิบัติหน้าที่อื่นในหน่วยงานนั้น ครู-อาจารย์ ที่ไปปฏิบัติหน้าที่ที่หน่วยงานอื่นในสังกัดมหาวิทยาลัยฯ ครู-อาจารย์ ที่ลาศึกษาต่อ อัตรารว่าง และอื่น ๆ

4 หมายถึง ข้าราชการครูประจำ พนักงานมหาวิทยาลัย และพนักงานราชการที่ปฏิบัติหน้าที่สอน บริหารและปฏิบัติหน้าที่อื่น ในหน่วยงานนั้น (ไม่นับรวมลูกจ้างชั่วคราวที่ปฏิบัติหน้าที่สอน)

5 หมายถึง ข้าราชการพลเรือน ลูกจ้างประจำ พนักงานมหาวิทยาลัย และพนักงานราชการ และลูกจ้างชั่วคราว ที่ปฏิบัติหน้าที่ในสายสนับสนุนทั้งหมด

6 หมายถึง ลูกจ้างชั่วคราวที่ปฏิบัติหน้าที่สอน หรือช่วยสอน ในหน่วยงานนั้น

7 หมายถึง นักเรียน นักศึกษา ที่จบชั้น ม.6, ปวช., ปวส. และปริญญาตรี ที่มาสมัครเข้าศึกษาต่อในแต่ละหลักสูตร

8 () หมายถึง จำนวนนักศึกษาใหม่ ที่คณะประกาศรับไว้เข้าศึกษาต่อในหลักสูตรต่าง ๆ ในแต่ละปีการศึกษา

9 หมายถึง จำนวนนักศึกษาทั้งสิ้น ซึ่งรวมนักศึกษาทุกชั้นปีในแต่ละปีการศึกษา ซึ่งแบ่งออกเป็น 4 หลักสูตร คือ ปวส.,ปริญญาตรี,ประกาศนียบัตรบัณฑิต และปริญญาโท

10 หมายถึง จำนวนนักศึกษาที่สำเร็จการศึกษาในแต่ละปีการศึกษา ซึ่งเป็นแบ่งออกเป็น 4 หลักสูตร คือ ปวส.,ปริญญาตรี,ประกาศนียบัตรบัณฑิต และปริญญาโท

11 . หมายถึง หลักสูตรประกาศนียบัตรวิชาชีพชั้นสูง รับนักศึกษาจากผู้จบชั้น ปวช., และ ม.6 ใช้เวลาเรียน 2 ปี

12 หมายถึง หลักสูตรปริญญาตรี รับนักศึกษาจากผู้จบชั้น ปวส., ปวช. และ ม.6 ใช้เวลาเรียน 2 ปี (บางหลักสูตรใช้เวลาเรียน 2 ปี ถึง 3 ปีครึ่ง) และ 4 – 5 ปี ตามลำดับ

13 หมายถึง หลักสูตรประกาศนียบัตรบัณฑิต รับนักศึกษาจากผู้จบปริญญาตรี ใช้เวลาเรียน 1 ปี

14 หมายถึง หลักสูตรปริญญาโท รับนักศึกษาจากผู้จบปริญญาตรี ใช้เวลาเรียน 2 ปี

15 หมายถึง นักศึกษาที่เรียนไม่จบตามหลักสูตร และออกไปด้วยสาเหตุต่าง ๆ เช่น คะแนนไม่ถึงเกณฑ์, ขาดทุนทรัพย์, ไปประกอบอาชีพ

16 หมายถึง การจัดหลักสูตรในการเรียนการสอนตามเนื้อหาของวิชาชีพ

_____ การจัดแบ่งสาขาวิชาลงคณะ จะจัดตามสาขาวิชาที่สังกัดคณะจริงในปีการศึกษา 2552

(เนื่องจากในปีการศึกษา 2548 ข้อมูลสาขาวิชาอยู่ในวิทยาเขตเดิม)

ในช่วงปีการศึกษา 2548-2552 มหาวิทยาลัยเทคโนโลยีราชมงคลพระนคร ได้ดำเนินการจัดการศึกษา สรุปได้ดังนี้

1.

ปัจจุบัน สถาบันเทคโนโลยีราชมงคล มีการจัดการศึกษา 3 ระดับคือ

1. ระดับต่ำกว่าปริญญา
2. ระดับปริญญา

จัดการเรียนการสอนในคณะวิศวกรรมศาสตร์และคณะบริหารธุรกิจ ในหลักสูตรประกาศนียบัตรวิชาชีพชั้นสูง (ปวส.) โดยรับผู้จบการศึกษา ปวช. และ ม.6 ใช้เวลาเรียน 2 ปี

จัดการเรียนการสอนในคณะต่าง ๆ โดยจัดการศึกษาเป็น 3 หลักสูตร คือ

1. หลักสูตรปริญญาตรี

- ปริญญาตรี 2 ปี รับจากผู้จบ ปวส. หรือเทียบเท่า ใช้เวลาเรียน 2 ปี ถึง 3 ปีครึ่ง
- ปริญญาตรี 4 ปี รับจากผู้จบ ปวช. และ ม.6 ใช้เวลาเรียน 4 ปี (5 ปี เฉพาะสาขาวิชา วิศวกรรมศาสตร์อุตสาหกรรม)

2. **หลักสูตรประกาศนียบัตรบัณฑิต** จัดการเรียนการสอนในคณะวิศวกรรมศาสตร์อุตสาหกรรม โดยรับผู้การศึกษาาระดับปริญญาตรี ใช้เวลาเรียน 1 ปี

3. **หลักสูตรปริญญาโท** จัดการเรียนการสอนในคณะวิศวกรรมศาสตร์อุตสาหกรรม คณะเทคโนโลยีคหกรรมศาสตร์ และคณะบริหารธุรกิจ โดยรับผู้จบการศึกษาระดับปริญญาตรี ใช้เวลาเรียน 2 ปี

- วิศวกรรมไฟฟ้า (ค.อ.บ.)

- แขนงวิศวกรรมไฟฟ้า
- แขนงวิชาวิศวกรรมคอมพิวเตอร์
- แขนงวิชาวิศวกรรมอิเล็กทรอนิกส์และโทรคมนาคม

- วิศวกรรมเครื่องกล (ค.อ.บ.)

- แขนงวิศวกรรมเครื่องกล
- แขนงวิชาวิศวกรรมอุตสาหการ

- ออกแบบแฟชั่นผ้าและเครื่องแต่งกาย (คศ.บ.)

- อาหารและโภชนาการ (คศ.บ.)
- อุตสาหกรรมการบริการอาหาร (คศ.บ.)
- การบริหารธุรกิจบริหารศาสตร์ (คศ.บ.)
- วิทยาศาสตร์การอาหารและโภชนาการ (วท.บ.)
- เทคโนโลยีการจัดการสินค้าแฟชั่น (ทล.บ.)

- เทคโนโลยีการโทรทัศน์และวิทยุกระจายเสียง (ทล.บ.)

- เทคโนโลยีการโฆษณาและประชาสัมพันธ์ (ทล.บ.)
- เทคโนโลยีมัลติมีเดีย (ทล.บ.)

- การตลาด (บช.บ.)

- การจัดการ (บช.บ.)
- การบัญชี (บช.บ.) หลักสูตรต่อเนื่อง
- การเงิน (บช.บ.)
- ภาษาอังกฤษธุรกิจ (บช.บ.)
- ระบบสารสนเทศทางคอมพิวเตอร์ (บช.บ.)
- การบัญชี (บช.บ.) หลักสูตร 4 ปี

- เทคโนโลยีคอมพิวเตอร์ (วท.บ.)

- วิทยาการสิ่งแวดล้อมและทรัพยากรธรรมชาติ (วท.บ.)

- วิศวกรรมไฟฟ้า (วศ.บ.)
- วิศวกรรมเครื่องกล (วศ.บ.)
- วิศวกรรมอุตสาหการ (วศ.บ.)
- วิศวกรรมอิเล็กทรอนิกส์และโทรคมนาคม (วศ.บ.)
- วิศวกรรมคอมพิวเตอร์ (วศ.บ.)
- วิศวกรรมแมคคาทรอนิกส์ (วศ.บ.)
- เทคโนโลยีแม่พิมพ์เครื่องประดับ (อส.บ.)
- เทคโนโลยีผลิตเครื่องมือและแม่พิมพ์ (อส.บ.)

- การท่องเที่ยว (ศศ.บ.)
- การโรงแรม (ศศ.บ.)
- ภาษาอังกฤษเพื่อการสื่อสารสากล (ศศ.บ.)

- เทคโนโลยีเสื้อผ้า (ทล.บ.)
- เทคโนโลยีเคมีสิ่งทอ (ทล.บ.)
- ออกแบบแฟชั่นและสิ่งทอ (ทล.บ.)
- ออกแบบผลิตภัณฑ์สิ่งทอ (ทล.บ.)

- การออกแบบผลิตภัณฑ์อุตสาหกรรม (ทล.บ.)
- การออกแบบบรรจุภัณฑ์ (ทล.บ.)

2

ปัจจุบัน(ปีการศึกษา 2552) มหาวิทยาลัยเทคโนโลยีราชมงคลพระนคร มีสถานศึกษาในสังกัดทั้งสิ้น จำนวน 9 คณะ คือ คณะครุศาสตร์อุตสาหกรรม คณะเทคโนโลยีคหกรรมศาสตร์ คณะเทคโนโลยีสื่อสารมวลชน คณะบริหารธุรกิจ คณะวิทยาศาสตร์และเทคโนโลยี คณะวิศวกรรมศาสตร์ คณะศิลปศาสตร์ คณะอุตสาหกรรมสิ่งทอและออกแบบแฟชั่น และคณะสถาปัตยกรรมศาสตร์และการออกแบบ

3

ในช่วงปีการศึกษา 2548 – 2552 มหาวิทยาลัยเทคโนโลยีราชมงคลพระนคร ได้ดำเนินการเปิดสอนหลักสูตร (สาขาวิชา) ในระดับต่าง ๆ ดังนี้

- **จำนวนตามหลักสูตร**

ปีการศึกษา	
ปี 2548	82	21	61	0	0
ปี 2549	88	17	67	0	4
ปี 2550	101	15	78	1	7
ปี 2551	104	14	82	1	7
ปี 2552	109	14	86	1	8
เพิ่ม/ลด จากปี 2548	32.92	33.33	40.98	-	100

จากตารางในปีการศึกษา 2548 จำนวนสาขาที่เปิดสอนในทุกหลักสูตร มีจำนวน 82 สาขาวิชา เพิ่มเป็น 109 สาขาวิชา ในปีการศึกษา 2552 (เพิ่มขึ้น 32.92 %) โดยสาขาวิชาที่เปิดสอนตาม _____ มีจำนวน 21 สาขาวิชา ในปีการศึกษา 2548 ลดลงเหลือ 14 สาขาวิชา ในปีการศึกษา 2552 (ลดลง 33.33 %) _____ เปิดสอนจำนวน 61 สาขาวิชาในปีการศึกษา 2548 เพิ่มขึ้นเป็น 86 สาขาวิชา ในปีการศึกษา 2552 (เพิ่มขึ้น 40.98 %) _____ เริ่มเปิดสอนในปีการศึกษา 2550 จำนวน 1 สาขาวิชา และ _____ เริ่มเปิดสอนในปีการศึกษา 2549 จำนวน 4 สาขาวิชา เพิ่มเป็น 8 สาขาวิชาในปีการศึกษา 2552 (เพิ่มขึ้น 100 %)

- จำแนกตามคณะ

คณะ	ปี 2548	ปี 2549	ปี 2550	ปี 2551	ปี 2552	เพิ่ม/ลด จากปี 48
	82	88	101	104	109	32.93
1. คณะครุศาสตร์อุตสาหกรรม	17	21	12	13	14	-17.65
2. คณะเทคโนโลยีคหกรรมศาสตร์	10	8	16	16	17	70
3. คณะเทคโนโลยีสื่อสารมวลชน	2	2	2	2	3	50
4. คณะบริหารธุรกิจ	28	32	27	27	28	-
5. คณะวิทยาศาสตร์และเทคโนโลยี	0	0	2	3	3	50
6. คณะวิศวกรรมศาสตร์	19	18	28	30	31	57.89
7. คณะศิลปศาสตร์	2	3	3	3	3	50
8. คณะอุตสาหกรรมสิ่งทอและออกแบบ แฟชั่น	0	0	9	8	8	-11.11
9. คณะสถาปัตยกรรมศาสตร์และการ ออกแบบ	4	4	2	2	2	-50

จากตาราง ในปีการศึกษา 2548 มหาวิทยาลัยฯ ได้เปิดสอนสาขาวิชาใน
จำนวน 17 สาขาวิชา ในปีการศึกษา 2548 ลดลงเหลือ 14 สาขาวิชา ในปีการศึกษา 2552
(ลดลง 17.65 %) เปิดสอน 10 สาขาวิชาในปีการศึกษา 2548 และเพิ่มเป็น
17 สาขาวิชาในปีการศึกษา 2552 (เพิ่มขึ้น 70%) เปิดสอน 2 สาขาวิชา
ในปีการศึกษา 2548 และเพิ่มเป็น 3 สาขาวิชา ในปีการศึกษา 2552 (เพิ่มขึ้น 50%)
เปิดสอน จำนวน 28 สาขาวิชา คงที่ เปิดสอน 2 สาขาวิชา ในปีการศึกษา
2550 เพิ่มเป็น 3 สาขาวิชา ในปีการศึกษา 2552 (เพิ่มขึ้น 50%) เปิดสอนจำนวน
19 สาขาวิชา ในปีการศึกษา 2548 เพิ่มเป็น 31 สาขาวิชา (เพิ่มขึ้น 57.89 %) ในปีการศึกษา 2552
เปิดสอนจำนวน 2 สาขาวิชา ในปีการศึกษา 2548 เพิ่มขึ้นเป็น 3 สาขาวิชาในปีการศึกษา
2552 เปิดสอนจำนวน 9 สาขาวิชา ในปีการศึกษา 2550
ลดลงเหลือ 8 สาขาวิชาในปีการศึกษา 2552 (ลดลง 11.11 %)
เปิดสอนจำนวน 4 สาขาวิชาในปีการศึกษา 2548 ลดลงเหลือ 2 สาขาวิชาในปีการศึกษา 2552 (ลดลง 50%)

4

41 ()

ในช่วงปีการศึกษา 2548 -2552 มหาวิทยาลัยฯ สามารถรับนักศึกษาเข้าเรียน ซึ่งจำแนกตามหลักสูตรและคณะ ดังนี้

- จำแนกตามหลักสูตร

ปีการศึกษา
ปี 2548	4693 4693	1,492	3,201	-
ปี 2549	4941 4941	1,362	3,379	-
ปี 2550	4498 4498	1,108	3,260	-
ปี 2551	4269 4269	686	3,422	-
ปี 2552	4005 4005	339	3,562	-
เพิ่ม/ลด จากปี 2548	-14.66	-77.28	11.28	-
				-48.00

จากตาราง นักศึกษาเข้าใหม่ ในปีการศึกษา 2548 มีจำนวน ~~4693~~ 4693 คน และลดลงเหลือ ~~4005~~ 4005 คน ในปีการศึกษา 2552 (ลดลง 14.66 %) โดยที่จำนวนนักศึกษาเข้าใหม่ . มีจำนวน 1,492 คน ในปีการศึกษา 2548 และลดลงเหลือ 339 คน ในปีการศึกษา 2552 (ลดลง 77.28 %) มีนักศึกษาเข้าใหม่ จำนวน 3,201 คน ในปีการศึกษา 2548 และเพิ่มขึ้นเป็น 3,562 คน ในปีการศึกษา 2552 (เพิ่มขึ้น 11.28 %) ส่วน ซึ่งเปิดรับนักศึกษาในปีการศึกษา 2549 มีนักศึกษาเข้าใหม่ จำนวน 200 คน ลดลงเหลือ 104 คน ในปีการศึกษา 2552 (ลดลง 48.00 %)

หมายเหตุ นักศึกษาระดับประกาศนียบัตรบัณฑิต จะรับนักศึกษาใหม่หลังการรับนักศึกษาปกติ และรับนักศึกษาปีละหลายครั้ง จึงไม่ได้รายงานจำนวนข้อมูล

- **จำแนกตามคณะ**

คณะ	ปี 2548	ปี 2549	ปี 2550	ปี 2551	ปี 2552	เพิ่ม/ลด จากปี 48
	4693	4941	4498	4269	4005	-1466
1. คณะครุศาสตร์อุตสาหกรรม	310	372	348	278	234	-24.52
2. คณะเทคโนโลยีคหกรรมศาสตร์	369	466	474	476	446	20.87
3. คณะเทคโนโลยีสื่อสารมวลชน	131	129	160	169	214	63.36
4. คณะบริหารธุรกิจ	2,333	2,344	1,628	1,618	1,554	-33.39
5. คณะวิทยาศาสตร์และเทคโนโลยี	-	-	130	139	161	23.85
6. คณะวิศวกรรมศาสตร์	1,208	1,239	1,311	1,170	972	-19.54
7. คณะศิลปศาสตร์	98	135	139	121	119	21.43
8. คณะอุตสาหกรรมสิ่งทอและ ออกแบบแฟชั่น	155	151	189	190	188	21.29
9. คณะสถาปัตยกรรมศาสตร์และ การออกแบบ	89	105	119	108	117	31.46

จากตาราง จำนวนนักศึกษาเข้าใหม่ เมื่อจำแนกตามคณะ ปรากฏว่า
 มีนักศึกษาเข้าใหม่ จำนวน 369 คน ในปีการศึกษา 2548 เพิ่มขึ้น 446 คน ในปีการศึกษา
 2552 (เพิ่มขึ้น 20.87 %) มีนักศึกษาเข้าใหม่ จำนวน 131 คน ในปีการศึกษา
 2548 เพิ่มขึ้น 214 คน ในปีการศึกษา 2552 (เพิ่มขึ้น 63.36 %) มีนักศึกษา
 เข้าใหม่จำนวน 130 คน ในปีการศึกษา 2550 เพิ่มขึ้น 161 คน ในปีการศึกษา 2552 (เพิ่มขึ้น 23.85 %)
 มีนักศึกษาเข้าใหม่จำนวน 98 คน ในปีการศึกษา 2548 เพิ่มขึ้น 119 คน ในปีการศึกษา
 2552 (เพิ่มขึ้น 21.43 %) มีนักศึกษาเข้าใหม่จำนวน 155 คน
 เพิ่มขึ้น 188 คน ในปีการศึกษา 2552 (เพิ่มขึ้น 21.29 %)
 มีนักศึกษาเข้าใหม่ จำนวน 89 คน ในปีการศึกษา 2548 เพิ่มขึ้น 117 คน ในปีการศึกษา 2552 (เพิ่มขึ้น
 31.46 %) ส่วน ได้แก่ ในปีการศึกษา 2548
 มีนักศึกษาเข้าใหม่ จำนวน 310 คน ลดลงเหลือ 234 คน ในปีการศึกษา 2552 (ลดลง 24.52 %)
 มีนักศึกษาเข้าใหม่ จำนวน 2,333 คน ในปีการศึกษา 2548 ลดลงเหลือ 1,554 คน ในปี
 การศึกษา 2552 (ลดลง 33.39 %) และ มีนักศึกษาเข้าใหม่จำนวน 1,208 คน ในปี
 การศึกษา 2548 ลดลงเหลือ 972 คน ในปีการศึกษา 2552 (ลดลง 19.54 %)

42

ในช่วงปีการศึกษา 2548 -2552 มหาวิทยาลัยฯ มีจำนวนนักศึกษาทั้งสิ้น ซึ่งจำแนกตามหลักสูตรและคณะดังนี้

- จำแนกตามหลักสูตร

ปี 2548	11,147	2,911	8,236	-	-
ปี 2549	12,111	2,764	9,147	-	200
ปี 2550	11,212	2,361	8,451	89	311
ปี 2551	11,051	2,670	8,790	176	415
ปี 2552	10,753	1,000	9,349	93	311
เพิ่ม/ลด จากปี 2548	-3.53	-65.65	13.51	4.49	55.5

จากตาราง ในปีการศึกษา 2548 มีนักศึกษาทั้งสิ้น จำนวน 11,147 คน ลดลงเหลือ 10,753 คน ในปีการศึกษา 2552 (ลดลง 3.53 %) โดยที่ มีนักศึกษา จำนวน 2,911 คน ในปีการศึกษา 2548 ลดลงเหลือ 1,000 คน ในปีการศึกษา 2552 (ลดลง 65.65 %) มีนักศึกษา จำนวน 8,236 คน ในปีการศึกษา 2548 เพิ่มขึ้น 9,349 คน ในปีการศึกษา 2552 (เพิ่มขึ้น 13.51 %) มีนักศึกษาจำนวน 89 คน ในปีการศึกษา 2550 เพิ่มขึ้นเป็น 93 คน ในปีการศึกษา 2552 (เพิ่มขึ้น 4.49 %) ส่วน มีนักศึกษาจำนวน 200 คน ในปีการศึกษา 2549 เพิ่มขึ้นเป็น 311 คน ในปีการศึกษา 2552 (เพิ่มขึ้น 55.5 %)

- **จำแนกตามคณะ**

คณะ	ปี 2548	ปี 2549	ปี 2550	ปี 2551	ปี 2552	เพิ่ม/ลด จาก ปี 48
	11,147	12,111	11,212	11,051	10,753	-353
1. คณะครุศาสตร์อุตสาหกรรม	1,555	1,690	846	920	774	-50.23
2. คณะเทคโนโลยีคหกรรมศาสตร์	1,239	1,364	1,264	1,309	1,375	10.98
3. คณะเทคโนโลยีสื่อสารมวลชน	299	409	444	517	606	102.68
4. คณะบริหารธุรกิจ	5,658	5,887	4,553	4,098	3,716	-34.32
5. คณะวิทยาศาสตร์และเทคโนโลยี	-	-	129	214	325	151.94
6. คณะวิศวกรรมศาสตร์	1,900	2,027	2,753	2,731	2,653	39.63
7. คณะศิลปศาสตร์	127	272	361	415	413	225.20
8. คณะอุตสาหกรรมสิ่งทอและ ออกแบบแฟชั่น	-	-	474	501	513	8.23
9. คณะสถาปัตยกรรมศาสตร์และการ ออกแบบ	369	462	348	346	378	2.44

จากตาราง จำนวนนักศึกษาเมื่อจำแนกตามคณะ พบว่า ทุกคณะมีจำนวนนักศึกษาทั้งสิ้นเพิ่มขึ้น ยกเว้น คณะครุศาสตร์อุตสาหกรรม และคณะบริหารธุรกิจ ดังนี้

มีนักศึกษาจำนวน 1,239 คน ในปีการศึกษา 2548 เพิ่มขึ้นเป็น 1,375 คนในปีการศึกษา 2552(เพิ่มขึ้น 10.98 %)

มีนักศึกษา จำนวน 299 คน ในปีการศึกษา 2548 เพิ่มขึ้น เป็น 606 คน ในปีการศึกษา 2552 (เพิ่มขึ้น 102.68 %)

มีนักศึกษา จำนวน 129 คน ในปีการศึกษา 2550 เพิ่มขึ้น เป็น 325 คน ในปีการศึกษา 2552 (เพิ่มขึ้น 151.94 %)

มีนักศึกษา จำนวน 1,900 คน ในปีการศึกษา 2548 เพิ่มขึ้น เป็น 2,653 คน ในปีการศึกษา 2552 (เพิ่มขึ้น 39.63 %)

มีนักศึกษา จำนวน 127 คน ในปีการศึกษา 2548 เพิ่มขึ้น เป็น 413 คนในปีการศึกษา 2552 (เพิ่มขึ้น 225.20 %)

มีนักศึกษาจำนวน 474 คน ในปีการศึกษา 2550 เพิ่มขึ้น เป็น 513 คน ในปีการศึกษา 2552 (เพิ่มขึ้น 8.23 %) และ

มีนักศึกษาจำนวน 369 คน ในปีการศึกษา 2548 เพิ่มขึ้น เป็น 378 คน ในปีการศึกษา 2552 (เพิ่มขึ้น 2.44 %) ส่วน

มีนักศึกษาจำนวน 1,555 คน ในปีการศึกษา 2548 ลดลงเหลือ 774 คน ในปีการศึกษา 2552 (ลดลง 50.23 %) และ

มีนักศึกษา จำนวน 5,658 คน ในปีการศึกษา 2548 ลดลงเหลือ 3,716 คน ในปีการศึกษา 2552 (ลดลง 34.32 %)

43

ในช่วงปีการศึกษา 2548-2552 มหาวิทยาลัย ฯ มีจำนวน ผู้สำเร็จการศึกษา ซึ่งจำแนกตาม หลักสูตร และคณะ ดังนี้

- จำแนกตามหลักสูตร

ปีการศึกษา	
ปี 2548	3,328	1,231	2,097	-	-
ปี 2549	4,066	1,091	2,975	-	-
ปี 2550	3,539	1,041	2,414	87	-
ปี 2551	3,588	847	2,301	264	176
ปี 2552	3,045	581	2,233	126	105
เพิ่ม/ลด จากปี 2548	-8.50	-52.80	6.49	44.83	-40.34

จากตาราง ในปีการศึกษา 2548 มีผู้สำเร็จการศึกษา จำนวน 3,328 คน ลดลงเหลือ 3,045 คน ในปีการศึกษา 2552 (ลดลง 8.50 %) โดยที่ . มีผู้สำเร็จการศึกษา จำนวน 1,231 คน ในปีการศึกษา 2548 ลดลงเหลือ 581 คน ในปีการศึกษา 2552 (ลดลง 52.80 %) มีผู้สำเร็จการศึกษา จำนวน 2,097 คน ในปีการศึกษา 2548 เพิ่มขึ้นเป็น 2,233 คน ในปีการศึกษา 2552 (เพิ่มขึ้น 6.49 %) มีผู้สำเร็จการศึกษา จำนวน 87 คน ในปีการศึกษา 2550 และเพิ่มเป็น 126 คน ในปีการศึกษา 2552 (เพิ่มขึ้น 44.83 %) ส่วน มีผู้สำเร็จการศึกษา จำนวน 176 คน ในปีการศึกษา 2551 ลดลงเหลือ 105 คน ในปีการศึกษา 2552 (ลดลง 40.34 %)

- **จำแนกตามคณะ**

คณะ	ปี 2548	ปี 2549	ปี 2550	ปี 2551	ปี 2552	เพิ่ม/ลด จากปี 48
	3,328	4,066	3,539	3,588	3,045	-850
1. คณะครุศาสตร์อุตสาหกรรม	235	250	326	487	323	37.45
2. คณะเทคโนโลยีคหกรรมศาสตร์	258	442	342	286	327	26.74
3. คณะเทคโนโลยีสื่อสารมวลชน	-	77	64	94	120	55.84
4. คณะบริหารธุรกิจ	1,884	2,302	1,758	1,692	1,308	-30.57
5. คณะวิทยาศาสตร์และเทคโนโลยี	-	-	-	-	26	-
6. คณะวิศวกรรมศาสตร์	843	825	832	751	710	-15.77
7. คณะศิลปศาสตร์	-	-	26	84	97	273.08
8. คณะอุตสาหกรรมสิ่งทอและ ออกแบบแฟชั่น	108	121	122	127	89	-17.59
9. คณะสถาปัตยกรรมศาสตร์และการ ออกแบบ	-	49	69	67	45	-8.16

จากตารางจำนวนผู้สำเร็จการศึกษาเมื่อจำแนกตามคณะ พบว่า คณะที่มีผู้สำเร็จการศึกษาลดลง คือ มีผู้สำเร็จการศึกษา จำนวน 1,884 คน ในปีการศึกษา 2548 ลดลงเหลือ 1,308 คน ในปีการศึกษา 2552 (ลดลง 30.57 %) มีผู้สำเร็จการศึกษา จำนวน 843 คน ในปีการศึกษา 2548 และลดลงเหลือ 710 คนในปีการศึกษา 2552 (ลดลง 15.77 %)

มีผู้สำเร็จการศึกษา จำนวน 108 คน ในปีการศึกษา 2548 และลดลงเหลือ 89 คน ในปีการศึกษา 2552 (ลดลง 17.59 %) และ มีผู้สำเร็จการศึกษา จำนวน 49 คน ในปีการศึกษา 2549 และลดลงเหลือ 45 คน ในปีการศึกษา 2552 (ลดลง 8.16 %) ส่วน คณะที่มีผู้สำเร็จการศึกษาเพิ่มขึ้น คือ มีผู้สำเร็จการศึกษา จำนวน 235 คน ในปีการศึกษา 2548 เพิ่มขึ้นเป็น 323 คน ในปีการศึกษา 2552 (เพิ่มขึ้น 37.45 %) -

มีผู้สำเร็จการศึกษา จำนวน 258 คน ในปีการศึกษา 2548 เพิ่มขึ้นเป็น 327 คน ในปีการศึกษา 2552 (เพิ่มขึ้น 26.74 %) มีผู้สำเร็จการศึกษา จำนวน 77 คน ในปีการศึกษา 2549 เพิ่มขึ้นเป็น 120 คน ในปีการศึกษา 2552 (เพิ่มขึ้น 55.84 %) มีผู้สำเร็จการศึกษา จำนวน 26 คนในปีการศึกษา 2550 เพิ่มขึ้นเป็น 97 คน ในปีการศึกษา 2552 (เพิ่มขึ้น 273.08 %)

44

ในช่วงปีการศึกษา 2548-2552 มหาวิทยาลัยฯ มีจำนวนนักศึกษาออกระหว่างปี จำแนกตามหลักสูตรและสาเหตุ ดังนี้

- จำแนกตามหลักสูตร

ปีการศึกษา	รวมทั้งสิ้น		ปวส.		ปริญญาตรี		ป.บัณฑิต/ป.โท	
	จำนวน	ร้อยละ	จำนวน	ร้อยละ	จำนวน	ร้อยละ	จำนวน	ร้อยละ
ปี 2548	1,054	9.46	363	12.47	691	8.39	-	-
ปี 2549	952	7.86	253	9.15	699	7.64	-	-
ปี 2550	1,135	10.12	421	17.83	708	8.38	6	1.50
ปี 2551	904	8.18	167	10.00	735	8.36	2	0.34
ปี 2552	927	8.62	93	9.30	687	7.35	147	36.39

จากตาราง ในปีการศึกษา 2548 มีจำนวนนักศึกษาที่ออกระหว่างปีทั้งสิ้น 1,054 คน (ร้อยละ 9.46) ลดลงเหลือ 927 คน (ร้อยละ 8.62) ในปีการศึกษา 2552 (ลดลง 12.05 %) โดยที่ . มีนักศึกษาออกระหว่างปี จำนวน 363 คน (ร้อยละ 12.47) ในปีการศึกษา 2548 ลดลงเหลือ 93 คน (ร้อยละ 9.30) ในปีการศึกษา 2552 มีนักศึกษาออกระหว่างปี จำนวน 691 คน (ร้อยละ 8.39) ในปีการศึกษา 2548 และลดลงเหลือ 687 คน (ร้อยละ 7.35) ในปีการศึกษา 2552 ส่วน / มีนักศึกษาออกระหว่างปี จำนวน 6 คน (ร้อยละ 1.50) 2 คน (ร้อยละ 0.34) และ 147 คน (ร้อยละ 36.39) ในปีการศึกษา 2550, 2551 และ 2552 ตามลำดับ

- จำแนกตามสาเหตุ

ปี 2548	1,054	164	373	515	2
ร้อยละ	100	15.56	35.39	48.86	1.22
ปี 2549	952	107	116	728	1
ร้อยละ	100	11.24	12.18	76.47	0.93
ปี 2550	1,135	185	601	349	-
ร้อยละ	100	16.30	52.95	30.75	-
ปี 2551	904	149	614	141	-
ร้อยละ	100	16.48	67.92	15.60	-
ปี 2552	927	99	467	361	-
ร้อยละ	100	10.68	50.38	38.94	-

จากตาราง ในปีการศึกษา 2548 พบว่า สาเหตุที่นักศึกษาออกระหว่างปีมากที่สุดคือถอนสภาพ (ไม่ลงทะเบียน, ขาดการติดต่อ) ร้อยละ 48.86 รองลงไปคือพ้นสภาพ (คะแนนไม่ถึงเกณฑ์) ร้อยละ 35.39 และลาออก ร้อยละ 15.56 ส่วนในปีการศึกษา 2552 สาเหตุที่นักศึกษาออกระหว่างปีมากที่สุดคือ พ้นสภาพ (คะแนนไม่ถึงเกณฑ์) ร้อยละ 50.38 และรองลงไปคือ ถอนสภาพ ร้อยละ 38.94 และลาออก ร้อยละ 10.68

5

ในช่วงปีการศึกษา 2548-2552 มหาวิทยาลัยฯ มีบุคลากรที่ปฏิบัติงาน จำแนกตามประเภทบุคลากร ดังนี้

5.1

ปีการศึกษา	รวมทั้งสิ้น	ข้าราชการ ครู	ข้าราชการ พลเรือน	ลูกจ้าง ประจำ	พนักงาน มหาวิทยาลัย	พนักงาน ราชการ	ลูกจ้าง ชั่วคราว
ปี 2548	862	480	33	108	20	-	221
ปี 2549	990	477	122	117	26	27	221
ปี 2550	1,024	472	117	114	25	25	261
ปี 2551	1,095	461	118	109	71	25	311
ปี 2552	1,156	469	117	101	135	30	304
เพิ่ม/ลด จากปี 48	3411	-2.29	-4.10	-6.48	575	11.11	37.56

จกตาราง ในปีการศึกษา 2548 มหาวิทยาลัยฯ มีบุคลากรที่ปฏิบัติงานทั้งสิ้น จำนวน 862 คน และเพิ่มขึ้นเป็น 1,156 คน ในปีการศึกษา 2552 (เพิ่มขึ้น 34.11 %) ซึ่งมีประเภทข้าราชการดังนี้

จำนวน 480 คน ในปีการศึกษา 2548 ลดลงเหลือ 469 คน ในปีการศึกษา 2552 (ลดลง 2.29 %)

จำนวน 122 คน ในปีการศึกษา 2549 ลดลงเหลือ 117 คน ในปีการศึกษา 2552 (ลดลง 4.10 %) (เนื่องจาก ปีการศึกษา 2548 อยู่ในช่วงรอยต่อของการแยกเป็นมหาวิทยาลัย ข้าราชการพลเรือนทั้งหมดไปสังกัดอยู่ที่มหาวิทยาลัยเทคโนโลยีราชมงคลธัญบุรี จึงไม่ได้นำมาเปรียบเทียบ)

จำนวน 108 คน ในปีการศึกษา 2548 ลดลงเหลือ 101 คน ในปีการศึกษา 2552 (ลดลง 6.48 %)

จำนวน 20 คน ในปีการศึกษา 2548 เพิ่มขึ้นเป็น 135 คน ในปีการศึกษา 2552 (เพิ่มขึ้น 575 %)

จำนวน 27 คน ในปีการศึกษา 2549 เพิ่มขึ้นเป็น 30 คน ในปีการศึกษา 2552 (เพิ่มขึ้น 11.11 %) และ จำนวน 221 คน ในปีการศึกษา 2548 เพิ่มขึ้นเป็น 304 คน ในปีการศึกษา 2552 (เพิ่มขึ้น 37.56 %)

52

ในช่วงปีการศึกษา 2548-2552 มหาวิทยาลัยฯ มีบุคลากรสายผู้สอน (นับรวมข้าราชการครูประจำ พนักงานมหาวิทยาลัย และพนักงานราชการ) ที่ปฏิบัติงาน โดยจำแนกตามคุณวุฒิทางการศึกษา ได้ดังนี้

ปีการศึกษา	รวมทั้งสิ้น	ปริญญาเอก	ปริญญาโท	ปริญญาตรี	ต่ำกว่า ป.ตรี
ปี 2548	500	2	319	178	1
ร้อยละ	100	0.40	63.80	35.60	0.20
ปี 2549	520	2	367	150	1
ร้อยละ	100	0.38	70.58	28.85	0.19
ปี 2550	521	6	381	133	1
ร้อยละ	100	1.15	73.13	25.53	0.19
ปี 2551	525	10	397	117	1
ร้อยละ	100	1.90	75.62	22.29	0.19
ปี 2552	549	15	429	104	1
ร้อยละ	100	2.73	78.14	18.94	0.18

จากตาราง จำนวนบุคลากรสายผู้สอนที่ปฏิบัติงานจำแนกตามวุฒิการศึกษา โดยในปีการศึกษา 2548 มีสัดส่วนคุณวุฒิ : : = 0.4 : 63.8 : 35.6 และในปีการศึกษา 2552 มีสัดส่วนคุณวุฒิเพิ่มขึ้นเป็น ปริญญาเอก : ปริญญาโท : ปริญญาตรีและต่ำกว่า ปริญญาตรี = 2.7 : 78.1 : 19.2

- จำแนกตามชื่อตำแหน่ง

	2548	2549	2550	2551	2552
	480	477	472	461	469
1. รองศาสตราจารย์	1	1	1	-	2
2. ผู้ช่วยศาสตราจารย์	35	63	89	138	166
3. ผู้อำนวยการ	1	2	2	-	-
4. อาจารย์	443	411	380	323	301

จากตาราง จำนวนข้าราชการครู เมื่อจำแนกตามชื่อตำแหน่ง ในปีการศึกษา 2548 มีสัดส่วน รศ. : ผศ. : ครู-อาจารย์ = 0.02 : 0.51 : 6.13 : 93.34 และในปีการศึกษา 2522 มีสัดส่วนเพิ่มเป็น รศ. : ผศ. : ครู-อาจารย์ เป็น 0.55 : 8.14 : 91.31

6

ในช่วงปีการศึกษา 2548-2552 มหาวิทยาลัย ฯ ได้รับงบประมาณในการดำเนินงาน ดังนี้

61

ในช่วงปีการศึกษา 2548-2552 มหาวิทยาลัย ฯ ได้รับการจัดสรรงบประมาณแผ่นดิน ดังนี้

ปีงบประมาณ	รวมทั้งสิ้น	งบบุคลากร	งบดำเนินการ	งบลงทุน	งบเงินอุดหนุน	งบรายจ่ายอื่น
ปี 2548	251,289,550	133,626,190	58,545,700	51,636,400	7,251,260	230,000
ปี 2549	355,755,700	146,964,400	99,304,200	49,262,300	16,621,500	43,603,300
ปี 2550	566,842,000	194,441,500	106,318,200	148,716,900	22,761,900	94,603,500
ปี 2551	718,985,500	205,412,500	10,489,300	254,763,000	22,998,300	125,322,400
ปี 2552	782,766,600	230,428,100	91,302,800	295,508,900	40,204,400	125,322,400
เพิ่ม/ลด จากปี 48	211.50	72.44	55.95	472.29	454.45	54,388

จากตาราง ในปีงบประมาณ 2548 มหาวิทยาลัย ฯ ได้รับการจัดสรรงบประมาณแผ่นดินทั้งสิ้น 251,289,550 บาท และเพิ่มขึ้นเป็น 782,766,600 บาท ในปีงบประมาณ 2552 (เพิ่มขึ้น 211.50 %) จำแนกตามประเภทงบดังนี้ ได้รับการจัดสรรในปี 2548 เป็นเงิน 133,626,190 บาท เพิ่มขึ้นเป็น 230,428,100 บาท ในปี 2552 (เพิ่มขึ้น 72.44%) ได้รับการจัดสรรในปี 2548 เป็นเงิน 58,545,700 บาท เพิ่มขึ้นเป็น 91,302,800 บาท ในปี 2552 (เพิ่มขึ้น 55.95 %) ได้รับการจัดสรรในปี 2548 เป็นเงิน 58,545,700 บาท เพิ่มขึ้นเป็น 295,508,900 บาท ในปี 2552 (เพิ่มขึ้น 472.29 %) ได้รับการจัดสรรในปี 2548 เป็นเงิน 7,251,260 บาท เพิ่มขึ้นเป็น 40,204,400 บาท ในปี 2552 (เพิ่มขึ้น 454.45 %) และ ได้รับการจัดสรรในปี 2548 เป็นเงิน 230,000 บาท เพิ่มขึ้นเป็น 125,322,400 บาท ในปี 2552 (เพิ่มขึ้น 54,388 %)

62

ในช่วงปีการศึกษา 2548-2552 มหาวิทยาลัยฯ ได้รับอนุมัติจากสภามหาวิทยาลัยฯ ให้ใช้เงิน
รายได้ของมหาวิทยาลัยฯ ดังนี้

ปีงบประมาณ	รวมทั้งสิ้น	งบบุคลากร	งบดำเนินการ	งบลงทุน	งบเงิน อุดหนุน	งบรายจ่าย อื่น	งบกลาง/ สมทบ มหาวิทยาลัย
ปี 2548	152,729,270	15,191,760	12,837,200	7,588,150	4,971,830	8,275,330	103,865,000
ปี 2549	149,243,480	22,206,240	30,769,860	13,039,200	11,298,740	12,938,240	58,991,200
ปี 2550	172,881,750	24,962,640	79,535,970	13,597,060	3,971,960	16,081,890	34,732,230
ปี 2551	211,937,240	34,189,560	89,396,200	19,495,460	11,770,490	23,705,380	33,380,150
ปี 2552	212,253,050	37,367,880	80,182,580	23,424,200	8,297,680	23,397,400	39,583,310
เพิ่ม/ลด จากปี 48	38.97	145.97	524.61	208.69	66.89	182.74	-61.89

จากตาราง ในปี 2548 สภามหาวิทยาลัยฯ ได้อนุมัติให้มหาวิทยาลัยฯ ใช้งบประมาณเงิน
รายได้ของมหาวิทยาลัยฯ เป็นเงินจำนวน 152,729,270 บาท และเพิ่มเป็น 212,253,050 บาท ในปี 2552
(เพิ่มขึ้น 38.97) จำแนกตามประเภทงบ ดังนี้ ได้รับในปี 2548 เป็นเงิน 15,191,760 บาท เพิ่มเป็น
37,367,880 บาท ในปี 2552 (เพิ่มขึ้น 145.97 %) ได้รับในปี 2548 เป็นเงิน 12,837,200 บาท
เพิ่มเป็น 80,182,580 บาท (เพิ่มขึ้น 524.61 %) ได้รับในปี 2548 เป็นเงิน 7,588,150 บาท เพิ่มเป็น
23,424,200 บาท ในปี 2552 (เพิ่มขึ้น 208.69 %) ได้รับในปี 2548 เป็นเงิน 4,971,830 บาท
เพิ่มขึ้นเป็น 8,297,680 บาท ในปี 2552 (เพิ่มขึ้น 66.89 %) ได้รับในปี 2548 เป็นเงิน
8,275,300 บาท เพิ่มขึ้นเป็น 23,397,000 บาท ในปี 2552 (เพิ่มขึ้น 182.74 %) และ /
ได้รับในปี 2548 เป็นเงิน 103,865,000 บาท และลดลงเหลือ 39,583,310 บาท ในปี 2552
(ลดลง 61.89 %)

ตารางที่ 1 จำนวนสาขาวิชาที่เปิดสอน จำแนกตามหลักสูตร ปีการศึกษา 2548-2552

ปีการศึกษา	รวมทั้งสิ้น	ปวส.	ปริญญาตรี	ป.บัณฑิต	ปริญญาโท
ปี 2548	82	21	61	0	0
ปี 2549	88	17	67	0	4
เพิ่ม/ลด จากปี 48	7.32	-19.05	9.84		
ปี 2550	101	15	78	1	7
เพิ่ม/ลด จากปี 49	14.77	-11.76	16.42		75.00
ปี 2551	104	14	82	1	7
เพิ่ม/ลด จากปี 50	2.97	-6.67	5.13	0.00	0.00
ปี 2552	109	14	86	1	8
เพิ่ม/ลด จากปี 51	4.81	0.00	4.88	0.00	14.29

ตารางที่ 2 จำนวนสาขาวิชาที่เปิดสอน จำแนกตามคณะ ปีการศึกษา 2548-2552

คณะ	ปี 2548	ปี 2549	เพิ่ม/ลด จากปี 48	ปี 2550	เพิ่ม/ลด จากปี 49	ปี 2551	เพิ่ม/ลด จากปี 50	ปี 2552	เพิ่ม/ลด จากปี 51
	82	88	7.32	101	14.77	104	2.97	109	4.81
1. คณะครุศาสตร์อุตสาหกรรม	17	21	23.53	12	-42.86	13	8.33	14	7.69
2. คณะเทคโนโลยีคหกรรมศาสตร์	10	8	-20.00	16	100.00	16	0.00	17	6.25
3. คณะเทคโนโลยีสื่อสารมวลชน	2	2	0.00	2	0.00	2	0.00	3	50.00
4. คณะบริหารธุรกิจ	28	32	14.29	27	-15.63	27	0.00	28	3.70
5. คณะวิทยาศาสตร์และเทคโนโลยี				2		3	50.00	3	0.00
6. คณะวิศวกรรมศาสตร์	19	18	-5.26	28	55.56	30	7.14	31	3.33
7. คณะศิลปศาสตร์	2	3	50.00	3	0.00	3	0.00	3	0.00
8. คณะอุตสาหกรรมสิ่งทอและออกแบบแฟชั่น				9		8	-11.11	8	0.00
9. คณะสถาปัตยกรรมศาสตร์และการออกแบบ	4	4	0.00	2	-50.00	2	0.00	2	0.00

ตารางที่ 3 จำนวนนักศึกษาเข้าใหม่ จำแนกตามหลักสูตร ปีการศึกษา 2548-2552

ปีการศึกษา	รวม	ปวส.	ปริญญาตรี	ป.บัณฑิต	ปริญญาโท
ปี 2548	4,693	1,492	3,201	-	-
ปี 2549	4,941	1,362	3,379	-	200
เพิ่ม/ลด จากปี 2548	5.28	-8.71	5.56	-	
ปี 2550	4,498	1,108	3,260	-	130
เพิ่ม/ลด จากปี 2549	-8.97	-18.65	-3.52	-	-35.00
ปี 2551	4,269	686	3,422	-	161
เพิ่ม/ลด จากปี 2550	-5.09	-38.09	4.97	-	23.85
ปี 2552	4,005	339	3,562	-	104
เพิ่ม/ลด จากปี 2551	-6.18	-50.58	4.09	-	-35.40

ตารางที่ 4 จำนวนนักศึกษาเข้าใหม่ ปีการศึกษา 2548-2552

คณะ	ปี 2548	ปี 2549	เพิ่ม/ลด จากปี 48	ปี 2550	เพิ่ม/ลด จากปี 48	ปี 2551	เพิ่ม/ลด จากปี 48	ปี 2552	เพิ่ม/ลด จากปี 48
รวมทั้งสิ้น	4,693	4,941	5.28	4,498	-8.97	4,269	-5.09	4,005	-6.18
1 คณะครุศาสตร์อุตสาหกรรม	310	372	20.00	348	-6.45	278	-20.11	234	-15.83
2 คณะเทคโนโลยีคหกรรมศาสตร์	369	466	26.29	474	1.72	476	0.42	446	-6.30
3 คณะเทคโนโลยีสื่อสารมวลชน	131	129	-1.53	160	24.03	169	5.63	214	26.63
4 คณะบริหารธุรกิจ	2,333	2,344	0.47	1,628	-30.55	1,618	-0.61	1,554	-3.96
5 คณะวิทยาศาสตร์และเทคโนโลยี				130		139	6.92	161	15.83
5 คณะวิศวกรรมศาสตร์	1,208	1,239	2.57	1,311	5.81	1,170	-10.76	972	-16.92
6 คณะศิลปศาสตร์	98	135	37.76	139	2.96	121	-12.95	119	-1.65
7 คณะอุตสาหกรรมสิ่งทอและออกแบบแฟชั่น	155	151	-2.58	189	25.17	190	0.53	188	-1.05
8 คณะสถาปัตยกรรมศาสตร์และการออกแบบ	89	105	17.98	119	13.33	108	-9.24	117	8.33

ตารางที่ 5 จำนวนนักศึกษาที่มาสมัครและรับไว้ หลักสูตร ปวส. จำแนกตามคณะ และสาขาวิชา ปีการศึกษา 2548-2552

คณะ / สาขาวิชา	ปี 2548		ปี 2549		ปี 2550		ปี 2551		ปี 2552	
	สมัคร	รับไว้	สมัคร	รับไว้	สมัคร	รับไว้	สมัคร	รับไว้	สมัคร	รับไว้
รวมทั้งสิ้น	1,866	1,492	1,840	1,362	1,767	1,108	1,724	686	665	339
คณะบริหารธุรกิจ	654	734	975	697	624	487	784	250	300	175
1 การเงิน	16	44	62	47	50	22	82	24	21	10
2 การตลาด	99	121	212	178	147	119	141	44	53	36
3 การบัญชี	254	369	532	412	427	346	561	182	226	129
4 คอมพิวเตอร์ธุรกิจ	243	154	169	60						
5 การโรงแรม	42	46								
คณะวิศวกรรมศาสตร์	1,212	758	865	665	1,143	621	940	436	365	164
1 ช่างกลโรงงาน-เครื่องจักรกลอัตโนมัติ	69	73	31	51	40	35	38	34	51	43
2 ช่างกลโรงงาน-ซ่อมบำรุงเครื่องจักร	29	28	15	31	25	24	62	35		
3 ช่างผลิตเครื่องมือและแม่พิมพ์	52	58	33	56	66	55	41	38	61	39
4 ช่างไฟฟ้ากำลัง	227	79	158	75	247	77	177	46	135	42
5 ช่างยนต์	227	115	182	76	262	81	189	78	118	40
6 ช่างโลหะ	63	58	38	58	47	47	33	29		
7 ช่างอิเล็กทรอนิกส์	188	77	163	81	197	76	121	34		
8 ช่างเทคนิคคอมพิวเตอร์	153	80	97	76	155	91	79	30		
9 ช่างเทคนิคอุตสาหกรรม	118	76	107	71	51	61	136	77		
10 ช่างออกแบบการผลิต	70	80	36	71	48	59	64	35		
11 แม่พิมพ์อัญมณี	16	34	5	19	5	15				

ตารางที่ 6 จำนวนนักศึกษาที่มาสมัครและรับไว้ หลักสูตรปริญญาตรี จำแนกตามคณะ และสาขาวิชา ปีการศึกษา 2548-2552

คณะ / สาขาวิชา	ปี 2548		ปี 2549		ปี 2550		ปี 2551		ปี 2552	
	สมัคร	รับไว้	สมัคร	รับไว้	สมัคร	รับไว้	สมัคร	รับไว้	สมัคร	รับไว้
รวมทั้งสิ้น	6,326	3,201	6,375	3,379	7,320	3,260	9,295	3,422	7,537	3,562
คณะครุศาสตร์อุตสาหกรรม	563	310	640	372	621	348	317	278	276	217
1 คอมพิวเตอร์ (ค.อ.บ.)	77	40	89	52	126	36				
2 ไฟฟ้า (ค.อ.บ.)	141	64	106	55	115	65	162	133	142	124
3 อิเล็กทรอนิกส์และโทรคมนาคม (ค.อ.บ.)	58	48	92	64	65	47				
4 เครื่องกล (ค.อ.บ.)	77	49	166	77	135	90	129	114	133	82
5 อุตสาหการ (ค.อ.บ.)	173	87	124	85	127	74				
6 โยธา (ค.อ.บ.)	37	22	63	39	53	36	26	31	1	11
คณะเทคโนโลยีคหกรรมศาสตร์	392	369	605	466	683	442	957	442	532	418
1 คหกรรมศาสตร์ทั่วไป-ธุรกิจงานประดิษฐ์	22	48	39	37	60	41	30	23		
2 คหกรรมศาสตร์ศึกษา-คหกรรมศาสตร์ทั่วไป	45	39	33	27						
3 การบริหารธุรกิจคหกรรมศาสตร์					44	34	84	32	43	54
4 ผ้าและเครื่องแต่งกาย	26	37	33	29						
5 ผ้าและเครื่องแต่งกาย-ออกแบบแฟชั่น	59	66	101	59						
6 ออกแบบแฟชั่นผ้าและเครื่องแต่งกาย					91	55	98	33	62	49
7 อาหารและโภชนาการ	203	142	332	267	363	223	492	260	333	212
8 อาหารและโภชนาการ-พัฒนาผลิตภัณฑ์	37	37	67	47						
9 วิทยาศาสตร์การอาหารและโภชนาการ					50	31	102	34	30	36
10 อุตสาหกรรมการบริการอาหาร					42	36	106	34	55	45
11 เทคโนโลยีการจัดการสินค้าแฟชั่น					33	22	45	26	9	22
คณะเทคโนโลยีสารสนเทศ	585	131	387	129	420	160	751	169	814	214
1 เทคโนโลยีการโทรทัศน์และวิทยุกระจายเสียง	175	34	150	44	152	80	371	83	275	85
2 เทคโนโลยีการโฆษณาและประชาสัมพันธ์	410	97	237	85	268	80	380	86	228	84
3 เทคโนโลยีมัลติมีเดีย									311	45

ตารางที่ 6 จำนวนนักศึกษาที่มาสมัครและรับไว้ หลักสูตรปริญญาตรี จำแนกตามคณะ และสาขาวิชา ปีการศึกษา 2548-2552

คณะ / สาขาวิชา	ปี 2548		ปี 2549		ปี 2550		ปี 2551		ปี 2552	
	สมัคร	รับไว้	สมัคร	รับไว้	สมัคร	รับไว้	สมัคร	รับไว้	สมัคร	รับไว้
คณะบริหารธุรกิจ	2,842	1,599	2,613	1,447	2,860	1,043	3,881	1,241	2,655	1,320
1 การเงิน	66	66	105	70	82	41	254	84	167	109
2 การตลาด	534	355	401	203	500	190	541	226	393	235
3 การบัญชี	1,105	536	1,030	568	1,261	391	1,761	497	1,026	514
4 การจัดการ	487	264	449	235	427	165	551	188	387	204
5 ธุรกิจระหว่างประเทศ (หลักสูตรภาษาอังกฤษ)									34	27
6 ภาษาอังกฤษธุรกิจ	55	40	52	41	65	44	158	71	63	36
7 ระบบสารสนเทศทางคอมพิวเตอร์	595	338	576	330	525	212	616	175	585	195
คณะวิทยาศาสตร์และเทคโนโลยี	-	-	-	-	167	130	291	139	262	161
1 เทคโนโลยีคอมพิวเตอร์					167	130	214	100	204	124
2 วิทยาการสิ่งแวดล้อมและทรัพยากรธรรมชาติ							77	39	58	37
คณะวิศวกรรมศาสตร์	1,401	450	1,524	574	1,902	690	1,982	734	2,430	808
1 คอมพิวเตอร์ (วศ.บ.)	80	46			327	100	254	99	222	83
2 เครื่องกล (วศ.บ.)	237	60	246	66	364	102	415	122	543	135
3 ไฟฟ้า (วศ.บ.)	338	65	289	69	422	116	517	117	628	160
4 อิเล็กทรอนิกส์และโทรคมนาคม (วศ.บ.)	166	33	193	61	305	93	348	102	370	87
5 อุตสาหการ (วศ.บ.)	275	84	364	131	356	159	362	189	486	187
6 แมคคาทรอนิกส์ (วศ.บ.)									103	43
7 เทคโนโลยีคอมพิวเตอร์ (อส.บ.)			91	55						
8 เทคโนโลยีเครื่องกล (อส.บ.)	123	51	131	53	57	51				
9 เทคโนโลยีโทรคมนาคม (อส.บ.)	51	22	44	40						
10 เทคโนโลยีไฟฟ้า (อส.บ.)	30	30	60	36						
11 เทคโนโลยีผลิตเครื่องมือและแม่พิมพ์ (อส.บ.)							40	63	51	70
12 เทคโนโลยีแม่พิมพ์เครื่องประดับ (อส.บ.)	28	24	54	24	29	23	46	42	27	43
13 เทคโนโลยีอุตสาหการ (อส.บ.)	73	35	52	39	42	46				

ตารางที่ 6 จำนวนนักศึกษาที่มาสมัครและรับไว้ หลักสูตรปริญญาตรี จำแนกตามคณะ และสาขาวิชา ปีการศึกษา 2548-2552

คณะ / สาขาวิชา	ปี 2548		ปี 2549		ปี 2550		ปี 2551		ปี 2552	
	สมัคร	รับไว้	สมัคร	รับไว้	สมัคร	รับไว้	สมัคร	รับไว้	สมัคร	รับไว้
คณะศิลปศาสตร์	249	98	280	135	332	139	402	121	238	119
1 การท่องเที่ยว	249	59	143	53	133	39	169	40	130	41
2 การโรงแรม			118	36	104	37	173	40	108	43
3 ภาษาอังกฤษเพื่อการสื่อสารสากล	-	39	19	46	95	63	60	41	-	35
คณะอุตสาหกรรมสิ่งทอและออกแบบแฟชั่น	191	155	190	151	175	189	518	190	114	188
1 เทคโนโลยีเคมีสิ่งทอ (ทล.บ.)	69	57	60	48	39	34	43	10	11	15
2 เทคโนโลยีเสื้อผ้า (ทล.บ.)	44	40	64	56	43	39	155	67	17	57
3 ออกแบบสิ่งทอ (ทล.บ.)	78	58	66	47						
4 ออกแบบแฟชั่นและสิ่งทอ (ทล.บ.)					64	81	232	78	75	81
5 ออกแบบผลิตภัณฑ์สิ่งทอ (ทล.บ.)					29	35	88	35	11	35
คณะสถาปัตยกรรมศาสตร์และการออกแบบ	103	89	136	105	160	119	196	108	216	117
1 การออกแบบผลิตภัณฑ์อุตสาหกรรม (ทล.บ.)	40	39	57	46	100	74	126	68	156	82
2 การออกแบบบรรจุภัณฑ์ (ทล.บ.)	63	50	79	59	60	45	70	40	60	35

ตารางที่ 7 จำนวนนักศึกษาที่มาสมัครและรับไว้ หลักสูตรปริญญาโท จำแนกตามคณะ และสาขาวิชา ปีการศึกษา 2548-2552

คณะ / สาขาวิชา	ปี 2548		ปี 2549		ปี 2550		ปี 2551		ปี 2552	
	สมัคร	รับไว้	สมัคร	รับไว้	สมัคร	รับไว้	สมัคร	รับไว้	สมัคร	รับไว้
รวมทั้งสิ้น	-	-	259	200	197	130	161	161	124	104
คณะครุศาสตร์อุตสาหกรรม	-	-	-	-	-	-	-	-	17	17
1 นวัตกรรมและเทคโนโลยีทางการศึกษา									17	17
คณะเทคโนโลยีคหกรรมศาสตร์	-	-	-	-	40	32	34	34	28	28
1 การบริหารธุรกิจคหกรรมศาสตร์					13	9	17	17		
2 ออกแบบแฟชั่นผ้าและเครื่องแต่งกาย					11	10	6	6	4	4
3 อาหารและโภชนาการ					16	13	11	11	24	24
คณะบริหารธุรกิจ	-	-	259	200	157	98	127	127	79	59
1 การเงิน			53	41	26	16	19	19	22	15
2 การตลาด			53	38	27	19	20	20	11	5
3 การบัญชี			90	72	42	26	40	40	22	20
4 การจัดการ			63	49	62	37	48	48	24	19

ตารางที่ 8 จำนวนนักศึกษาทั้งสิ้น จำแนกตามหลักสูตร ปีการศึกษา 2548-2552

ปีการศึกษา	รวม	ปวส.	ปริญญาตรี	ป.บัณฑิต	ปริญญาโท
ปี 2548	11,147	2,911	8,236	-	-
ปี 2549	12,111	2,764	9,147	-	200
เพิ่ม/ลด จากปี 2548	8.65	-5.05	11.06	-	
ปี 2550	11,212	2,361	8,451	89	311
เพิ่ม/ลด จากปี 2549	-7.42	-14.58	-7.61		55.50
ปี 2551	11,051	1,670	8,790	176	415
เพิ่ม/ลด จากปี 2550	-1.44	-29.27	4.01	97.75	33.44
ปี 2552	10,753	1,000	9,349	93	311
เพิ่ม/ลด จากปี 2551	-2.70	-40.12	6.36	-47.16	-25.06

ตารางที่ 9 จำนวนนักศึกษาทั้งสิ้น จำแนกตามคณะ ปีการศึกษา 2548-2552

คณะ	ปี 2548	ปี 2549	เพิ่ม/ลด จากปี 48	ปี 2550	เพิ่ม/ลด จากปี 49	ปี 2551	เพิ่ม/ลด จากปี 50	ปี 2552	เพิ่ม/ลด จากปี 51
รวมทั้งสิ้น	11,147	12,111	8.65	11,212	-7.42	11,051	-1.44	10,753	-2.70
1 คณะครุศาสตร์อุตสาหกรรม	678	772	12.18	846	9.59	920	8.75	774	-15.87
2 คณะเทคโนโลยีคหกรรมศาสตร์	1,239	1,364	9.16	1,264	-7.33	1,309	3.56	1,375	5.04
3 คณะเทคโนโลยีสื่อสารมวลชน	299	409	26.89	444	8.56	517	16.44	606	17.21
4 คณะบริหารธุรกิจ	5,658	5,887	3.89	4,553	-22.66	4,098	-9.99	3,716	-9.32
5 คณะวิทยาศาสตร์และเทคโนโลยี				129		214	65.89	325	51.87
5 คณะวิศวกรรมศาสตร์	2,502	2,661	5.98	2,793	4.96	2,731	-2.22	2,653	-2.86
6 คณะศิลปศาสตร์	127	272	53.31	361	32.72	415	14.96	413	-0.48
7 คณะอุตสาหกรรมสิ่งทอและออกแบบแฟชั่น	416	433	3.93	474	9.47	501	5.70	513	2.40
8 คณะสถาปัตยกรรมศาสตร์และการออกแบบ	228	313	27.16	348	11.18	346	-0.57	378	9.25

ตารางที่ 10 จำนวนนักศึกษาทั้งสิ้น หลักสูตรปวส. จำแนกตามคณะ และสาขาวิชา ปีการศึกษา 2548-2552

คณะ / สาขาวิชา	ปี 2548	ปี 2549	ปี 2550	ปี 2551	ปี 2552
รวมทั้งสิ้น	2,911	2,764	2,361	1,670	1,000
คณะบริหารธุรกิจ	1,519	1,435	1,115	733	423
1 การเงิน	110	91	66	48	31
2 การตลาด	252	319	263	171	86
3 การบัญชี	741	772	721	513	306
4 คอมพิวเตอร์ธุรกิจ	303	207	60	1	
5 การโรงแรม	113	46	5		
คณะเทคโนโลยีคหกรรมศาสตร์	14	-	-	-	-
1 การบริหารงานคหกรรมศาสตร์	6				
2 อาหารและโภชนาการ	8				
คณะวิศวกรรมศาสตร์	1,378	1,329	1,246	937	577
1 ช่างกลโรงงาน-เครื่องจักรกลอัตโนมัติ	117	115	92	68	73
2 ช่างกลโรงงาน-ซ่อมบำรุงเครื่องจักร	39	57	54	52	34
3 ช่างผลิตเครื่องมือและแม่พิมพ์	88	100	105	86	88
4 ช่างไฟฟ้ากำลัง	137	147	136	100	82
5 ช่างยนต์	215	172	178	153	119
6 ช่างโลหะ	121	107	94	65	31
7 ช่างอิเล็กทรอนิกส์	175	147	142	95	21

ตารางที่ 10 จำนวนนักศึกษาทั้งสิ้น หลักสูตรปวส. จำแนกตามคณะ และสาขาวิชา ปีการศึกษา 2548-2552

คณะ / สาขาวิชา	ปี 2548	ปี 2549	ปี 2550	ปี 2551	ปี 2552
8 ช่างเทคนิคคอมพิวเตอร์	143	144	150	86	24
9 ช่างเทคนิคอุตสาหกรรม	138	141	133	133	69
10 ช่างออกแบบการผลิต	100	140	127	85	34
11 แม่พิมพ์อัญมณี	66	50	35	14	2
12 ออกแบบสิ่งทอ	24	9			
13 เทคโนโลยีเสื้อผ้า	6				
14 ออกแบบเสื้อผ้า	9				

ตารางที่ 11 จำนวนนักศึกษาทั้งสิ้น หลักสูตรปริญญาตรี จำแนกตามคณะ และสาขาวิชา ปีการศึกษา 2548-2552

คณะ / สาขาวิชา	ปี 2548	ปี 2549	ปี 2550	ปี 2551	ปี 2552
รวมทั้งสิ้น	8,236	9,147	8,451	8,790	9,349
คณะครุศาสตร์อุตสาหกรรม	678	772	757	744	665
1 คอมพิวเตอร์ (ค.อ.บ.)	66	94	84	69	80
2 ไฟฟ้า (ค.อ.บ.)	145	155	141	152	144
3 อิเล็กทรอนิกส์และโทรคมนาคม (ค.อ.บ.)	100	123	95	98	94
4 เครื่องกล (ค.อ.บ.)	108	143	173	178	153
5 อุตสาหการ (ค.อ.บ.)	195	187	202	177	142
6 โยธา (ค.อ.บ.)	64	70	62	70	52
คณะเทคโนโลยีคหกรรมศาสตร์	1,225	1,364	1,232	1,244	1,298
1 คหกรรมศาสตร์ทั่วไป-ธุรกิจงานประดิษฐ์	160	160	102	89	54
2 คหกรรมศาสตร์ศึกษา-คหกรรมศาสตร์ทั่วไป	91	63	65	41	1
3 การบริหารธุรกิจคหกรรมศาสตร์			34	62	114
4 ผ้าและเครื่องแต่งกาย	100	98	53	30	9
5 ผ้าและเครื่องแต่งกาย-ออกแบบแฟชั่น	184	203	137	88	41
6 ออกแบบแฟชั่นผ้าและเครื่องแต่งกาย			54	76	108
7 อาหารและโภชนาการ	481	615	581	630	686

ตารางที่ 11 จำนวนนักศึกษาทั้งสิ้น หลักสูตรปริญญาตรี จำแนกตามคณะ และสาขาวิชา ปีการศึกษา 2548-2552

คณะ / สาขาวิชา	ปี 2548	ปี 2549	ปี 2550	ปี 2551	ปี 2552
8 อาหารและโภชนาการ-พัฒนาผลิตภัณฑ์	209	225	117	63	31
9 วิทยาศาสตร์การอาหารและโภชนาการ			31	62	94
10 อุตสาหกรรมการบริการอาหาร			36	67	106
11 เทคโนโลยีการจัดการสินค้าแฟชั่น			22	36	54
คณะเทคโนโลยีสารสนเทศ	299	409	444	517	606
1 เทคโนโลยีการโทรทัศนและวิทยุกระจายเสียง	94	131	169	209	257
2 เทคโนโลยีการโฆษณาและประชาสัมพันธ์	205	278	275	308	304
3 เทคโนโลยีมัลติมีเดีย					45
คณะบริหารธุรกิจ	4,139	4,252	3,159	3,015	3,075
1 การเงิน	115	147	105	125	185
2 การตลาด	918	851	581	549	545
3 การบัญชี	1,509	1,517	1,124	1,077	1,127
4 การจัดการ	664	673	513	474	485
5 ธุรกิจระหว่างประเทศ (หลักสูตรภาษาอังกฤษ)					27
6 ภาษาอังกฤษธุรกิจ	92	102	80	110	96
7 ระบบสารสนเทศทางคอมพิวเตอร์	841	962	756	680	610

ตารางที่ 11 จำนวนนักศึกษาทั้งสิ้น หลักสูตรปริญญาตรี จำแนกตามคณะ และสาขาวิชา ปีการศึกษา 2548-2552

คณะ / สาขาวิชา	ปี 2548	ปี 2549	ปี 2550	ปี 2551	ปี 2552
คณะวิทยาศาสตร์และเทคโนโลยี	-	-	129	214	325
1 เทคโนโลยีคอมพิวเตอร์			129	175	257
2 วิทยาการสิ่งแวดล้อมและทรัพยากรธรรมชาติ				39	68
คณะวิศวกรรมศาสตร์	1,124	1,332	1,547	1,794	2,076
1 คอมพิวเตอร์ (วศ.บ.)			100	178	235
2 เครื่องกล (วศ.บ.)	111	139	192	262	345
3 ไฟฟ้า (วศ.บ.)	149	179	258	306	397
4 อิเล็กทรอนิกส์และโทรคมนาคม (วศ.บ.)	55	103	161	205	243
5 อุตสาหการ (วศ.บ.)	207	277	351	474	552
6 แมคคาทรอนิกส์ (วศ.บ.)					42
7 เทคโนโลยีคอมพิวเตอร์ (อส.บ.)	121	133	83	33	5
8 เทคโนโลยีเครื่องกล (อส.บ.)	163	158	141	90	32
9 เทคโนโลยีโทรคมนาคม (อส.บ.)	106	81	45	19	1
10 เทคโนโลยีไฟฟ้า (อส.บ.)	95	114	70	40	12
11 เทคโนโลยีผลิตเครื่องมือและแม่พิมพ์ (อส.บ.)				62	104
12 เทคโนโลยีแม่พิมพ์เครื่องประดับ (อส.บ.)	37	59	48	68	79
13 เทคโนโลยีอุตสาหการ (อส.บ.)	80	89	98	57	29

ตารางที่ 11 จำนวนนักศึกษาทั้งสิ้น หลักสูตรปริญญาตรี จำแนกตามคณะ และสาขาวิชา ปีการศึกษา 2548-2552

คณะ / สาขาวิชา	ปี 2548	ปี 2549	ปี 2550	ปี 2551	ปี 2552
คณะศิลปศาสตร์	127	272	361	415	413
1 การท่องเที่ยว	59	111	126	153	141
2 การโรงแรม		47	66	96	131
3 ภาษาอังกฤษเพื่อการสื่อสารสากล	68	114	169	166	141
คณะอุตสาหกรรมสิ่งทอและออกแบบแฟชั่น	416	433	474	501	513
1 เทคโนโลยีเคมีสิ่งทอ (ทล.บ.)	172	164	147	96	56
2 เทคโนโลยีเสื้อผ้า (ทล.บ.)	103	120	106	124	145
3 ออกแบบสิ่งทอ (ทล.บ.)	141	149	105	70	31
4 ออกแบบแฟชั่นและสิ่งทอ (ทล.บ.)			81	149	194
5 ออกแบบผลิตภัณฑ์สิ่งทอ (ทล.บ.)			35	62	87
คณะสถาปัตยกรรมศาสตร์และการออกแบบ	228	313	348	346	378
1 การออกแบบผลิตภัณฑ์อุตสาหกรรม	123	154	181	185	230
2 การออกแบบบรรจุภัณฑ์	105	159	167	161	148

ตารางที่ 12 จำนวนนักศึกษาทั้งสิ้น ระดับบัณฑิตศึกษา จำแนกตามหลักสูตรและคณะ และสาขาวิชา ปีการศึกษา 2548-2552

คณะ / สาขาวิชา	ปี 2548	ปี 2549	ปี 2550	ปี 2551	ปี 2552
ประกาศนียบัตรบัณฑิต					
รวมทั้งสิ้น	-	-	89	176	93
คณะครุศาสตร์อุตสาหกรรม	-	-	89	176	93
1 ประกาศนียบัตรวิชาชีพครู	-	-	89	176	93
ปริญญาโท					
รวมทั้งสิ้น	-	200	311	415	311
คณะครุศาสตร์อุตสาหกรรม	-	-	-	-	16
1 นวัตกรรมและเทคโนโลยีทางการศึกษา					16
คณะเทคโนโลยีคหกรรมศาสตร์	-	-	32	65	77
1 การบริหารธุรกิจคหกรรมศาสตร์			9	26	22
2 ออกแบบแฟชั่นผ้าและเครื่องแต่งกาย			10	16	14
3 อาหารและโภชนาการ			13	23	41
คณะบริหารธุรกิจ	-	200	279	350	218
1 การเงิน		41	63	67	39
2 การตลาด		38	58	69	42
3 การบัญชี		72	84	110	64
4 การจัดการ		49	74	104	73

ตารางที่ 13 จำนวนผู้สำเร็จการศึกษา จำแนกตามหลักสูตร ปีการศึกษา 2548-2552

ปีการศึกษา	รวม	ปวส.	ปริญญาตรี	ป.บัณฑิต	ปริญญาโท
ปี 2548	3,328	1,231	2,097		
ปี 2549	4,066	1,091	2,975		
เพิ่ม/ลด จากปี 2548	22.18	-11.37	41.87		
ปี 2550	3,539	1,041	2,414	84	
เพิ่ม/ลด จากปี 2549	-12.96	-4.58	-18.86		
ปี 2551	3,588	847	2,301	264	176
เพิ่ม/ลด จากปี 2550	1.38	-18.64	-4.68	214.29	
ปี 2552	3,045	581	2,233	126	105
เพิ่ม/ลด จากปี 2551	-15.13	-31.40	-2.96	-52.27	-40.34

ตารางที่ 14 จำนวนผู้สำเร็จการศึกษา จำแนกตามคณะ ปีการศึกษา 2548-2552

คณะ	ปี 2548	ปี 2549	เพิ่ม/ลด จากปี 48	ปี 2550	เพิ่ม/ลด จากปี 49	ปี 2551	เพิ่ม/ลด จากปี 50	ปี 2552	เพิ่ม/ลด จากปี 51
รวมทั้งสิ้น	3,328	4,066	22.18	3,539	-12.96	3,588	1.38	3,045	-15.13
1 คณะครุศาสตร์อุตสาหกรรม	235	250	6.38	326	30.40	487	49.39	323	-33.68
2 คณะเทคโนโลยีคหกรรมศาสตร์	258	442	71.32	342	-22.62	286	-16.37	327	14.34
3 คณะเทคโนโลยีสื่อสารมวลชน		77		64	-16.88	94	46.88	120	27.66
4 คณะบริหารธุรกิจ	1,884	2,302	22.19	1,758	-23.63	1,692	-3.75	1,308	-22.70
5 คณะวิทยาศาสตร์และเทคโนโลยี								26	
5 คณะวิศวกรรมศาสตร์	843	825	-2.14	832	0.85	751	-9.74	710	-5.46
6 คณะศิลปศาสตร์				26		84	223.08	97	15.48
7 คณะอุตสาหกรรมสิ่งทอและออกแบบแฟชั่น	108	121	12.04	122	0.83	127	4.10	89	-29.92
8 คณะสถาปัตยกรรมศาสตร์และการออกแบบ		49		69	40.82	67	-2.90	45	-32.84

ตารางที่ 15 จำนวนผู้สำเร็จการศึกษา หลักสูตร ปวส. จำแนกตามคณะ และสาขาวิชา ปีการศึกษา 2548-2552

คณะ / สาขาวิชา	ปี 2548	ปี 2549	ปี 2550	ปี 2551	ปี 2552
รวมทั้งสิ้น	1,231	1,091	1,041	847	581
คณะบริหารธุรกิจ	659	573	522	419	226
1 การเงิน	68	39	34	22	16
2 การตลาด	95	69	103	91	40
3 การโฆษณา	1				
4 การบัญชี	318	313	324	304	170
5 คอมพิวเตอร์ธุรกิจ	120	121	58	2	
6 การโรงแรม	57	31	3		
คณะเทคโนโลยีคหกรรมศาสตร์	9	-	-	-	-
1 การบริหารงานคหกรรมศาสตร์	5				
2 อาหารและโภชนาการ	4				
คณะวิศวกรรมศาสตร์	563	518	519	428	355
1 ช่างกลโรงงาน-เครื่องจักรกลอัตโนมัติ	36	43	50	33	25
2 ช่างกลโรงงาน-ซ่อมบำรุงเครื่องจักร	13	18	25	8	28
3 ช่างผลิตเครื่องมือและแม่พิมพ์	22	30	33	33	44
4 ช่างไฟฟ้ากำลัง	59	63	56	55	
5 ช่างยนต์	75	67	80	57	55
6 ช่างโลหะ	57	32	26	39	27
7 ช่างอิเล็กทรอนิกส์	88	59	64	60	
8 ช่างเทคนิคคอมพิวเตอร์	66	63	56	51	83
9 ช่างเทคนิคอุตสาหกรรม	66	60	60	53	59
10 ช่างออกแบบการผลิต	29	49	51	9	31
11 แม่พิมพ์อัจฉริยะ	25	25	18	30	3
12 เคมีสิ่งทอ	12	9			
13 เทคโนโลยีเสื้อผ้า	7				
14 ออกแบบเสื้อผ้า	8				

ตารางที่ 17 จำนวนผู้สำเร็จการศึกษา หลักสูตรปริญญาตรี จำแนกตามคณะ และสาขาวิชา ปีการศึกษา 2548-2552

คณะ / สาขาวิชา	ปี 2548	ปี 2549	ปี 2550	ปี 2551	ปี 2552
รวมทั้งสิ้น	2,097	2,975	2,414	2,301	2,233
คณะครุศาสตร์อุตสาหกรรม	235	250	242	223	197
1 คอมพิวเตอร์ (ค.อ.บ.)	17	34	34	33	11
2 ไฟฟ้า (ค.อ.บ.)	39	61	54	48	62
3 อิเล็กทรอนิกส์และโทรคมนาคม (ค.อ.บ.)	33	45	32	23	17
4 เครื่องกล (ค.อ.บ.)	33	38	48	32	50
5 อุตสาหการ (ค.อ.บ.)	81	44	53	65	48
6 โยธา (ค.อ.บ.)	32	28	21	22	9
คณะเทคโนโลยีคหกรรมศาสตร์	249	442	342	286	327
1 คหกรรมศาสตร์ทั่วไป-ธุรกิจงานประดิษฐ์	26	48	31	30	28
2 คหกรรมศาสตร์ศึกษา-คหกรรมศาสตร์ทั่วไป	50	33	26	40	1
3 ผ้าและเครื่องแต่งกาย	22	75	69	19	33
4 ผ้าและเครื่องแต่งกาย-ออกแบบแฟชั่น	21			39	35
5 อาหารและโภชนาการ	130	286	216	158	230
คณะเทคโนโลยีสื่อสารมวลชน	-	77	64	94	96
1 เทคโนโลยีการโทรทัศน์และวิทยุกระจายเสียง		25	25	26	31
2 เทคโนโลยีการโฆษณาและประชาสัมพันธ์		52	39	68	65
คณะบริหารธุรกิจ	1,289	1,729	1,236	1,097	1,001
1 การเงิน	37	69	64	42	39
2 การตลาด	276	384	229	216	176
3 การบัญชี	530	699	493	413	432
4 การจัดการ	271	280	190	166	142
6 ภาษาอังกฤษธุรกิจ	40	50	34	38	30
7 ระบบสารสนเทศทางคอมพิวเตอร์	135	247	226	222	182
คณะวิทยาศาสตร์และเทคโนโลยี	-	-	-	-	26
1 เทคโนโลยีคอมพิวเตอร์					26
คณะวิศวกรรมศาสตร์	216	307	313	323	355
1 เครื่องกล (วศ.บ.)	16	22	25	26	49
2 คอมพิวเตอร์ (วศ.บ.)					3
3 ไฟฟ้า (วศ.บ.)	22	25	46	51	52
4 อิเล็กทรอนิกส์และโทรคมนาคม (วศ.บ.)		14	12	21	34
5 อุตสาหการ (วศ.บ.)	29	60	42	55	101
6 เทคโนโลยีคอมพิวเตอร์ (อส.บ.)	29	16	60	23	16
7 เทคโนโลยีเครื่องกล (อส.บ.)	44	50	32	48	31

ตารางที่ 17 จำนวนผู้สำเร็จการศึกษา หลักสูตรปริญญาตรี จำแนกตามคณะ และสาขาวิชา ปีการศึกษา 2548-2552

คณะ / สาขาวิชา	ปี 2548	ปี 2549	ปี 2550	ปี 2551	ปี 2552
8 เทคโนโลยีโทรคมนาคม (อส.บ.)	48	31	17	12	9
9 เทคโนโลยีไฟฟ้า (อส.บ.)	9	38	28	24	11
10 เทคโนโลยีแม่พิมพ์เครื่องประดับ (อส.บ.)		24	30	26	19
11 เทคโนโลยีอุตสาหกรรม (อส.บ.)	19	27	21	37	30
คณะศิลปศาสตร์	-	-	26	84	97
1 การท่องเที่ยว				48	36
2 การโรงแรม					28
3 ภาษาอังกฤษเพื่อการสื่อสารสากล			26	36	33
คณะอุตสาหกรรมสิ่งทอและออกแบบแฟชั่น	108	121	122	127	89
1 เทคโนโลยีเคมีสิ่งทอ (ทล.บ.)	41	49	49	51	17
2 เทคโนโลยีเสื้อผ้า (ทล.บ.)	35	42	43	25	44
3 ออกแบบสิ่งทอ	32	30	30	39	28
4 ออกแบบแฟชั่นและสิ่งทอ (ทล.บ.)				12	
คณะสถาปัตยกรรมศาสตร์และการออกแบบ	-	49	69	67	45
1 การออกแบบผลิตภัณฑ์อุตสาหกรรม		30	45	25	18
2 การออกแบบบรรจุภัณฑ์		19	24	42	27

ตารางที่ 17 จำนวนผู้สำเร็จการศึกษาระดับบัณฑิตศึกษา จำแนกตามหลักสูตร คณะ และสาขาวิชา ปีการศึกษา 2548-2552

คณะ / สาขาวิชา	ปี 2548	ปี 2549	ปี 2550	ปี 2551	ปี 2552
ประกาศนียบัตรบัณฑิต					
รวมทั้งสิ้น	-	-	84	264	126
คณะครุศาสตร์อุตสาหกรรม	-	-	84	264	126
1 วิชาชีพครู			84	264	126
ปริญญาโท					
รวมทั้งสิ้น	-	-	-	176	105
คณะเทคโนโลยีคหกรรมศาสตร์	-	-	-	-	24
1 การบริหารธุรกิจคหกรรมศาสตร์					7
2 ออกแบบแฟชั่นผ้าและเครื่องแต่งกาย					7
3 อาหารและโภชนาการ					10
คณะบริหารธุรกิจ	-	-	-	176	81
1 การเงิน				49	9
2 การตลาด				29	18
3 การบัญชี				52	26
4 การจัดการ				46	28

ตารางที่ 18 ร้อยละของนักศึกษาที่ออกระหว่างปี ปีการศึกษา 2548-2552

ปีการศึกษา	นักศึกษาทั้งสิ้น	นศ.ออก ระหว่างปี	ร้อยละ
ปี 2548	11,147	1,054	9.46
ปี 2549	12,111	952	7.86
ปี 2550	11,212	1,135	10.12
ปี 2551	11,051	904	8.18
ปี 2552	10,753	927	8.62

ตารางที่ 19 จำนวนนักศึกษาที่ออกระหว่างปี จำแนกตามสาเหตุ ปีการศึกษา 2548-2552

ปีการศึกษา	รวมทั้งสิ้น	ลาออก	พ้นสภาพ	ถอนสภาพ	อื่น ๆ
ปี 2548	1,054	164	373	515	2
ร้อยละ		15.56	35.39	48.86	1.22
ปี 2549	952	107	116	728	1
ร้อยละ		11.24	12.18	76.47	0.93
ปี 2550	1,135	185	601	349	
ร้อยละ		16.30	52.95	30.75	
ปี 2551	904	149	614	141	
ร้อยละ		16.48	67.92	15.60	
ปี 2552	927	99	467	361	
ร้อยละ		10.68	50.38	38.94	

ตารางที่ 20 จำนวนบุคลากรที่ปฏิบัติที่ปฏิบัติงาน จำแนกตามประเภทบุคลากร ปีการศึกษา 2548-2552

ปีการศึกษา/ประเภท	รวมทั้งสิ้น	ข้าราชการ ครู	ข้าราชการ พลเรือน	ลูกจ้าง ประจำ	พนักงาน มหาวิทยาลัย	พนักงาน ราชการ	ลูกจ้างชั่วคราว		
							รวม	สอน	สนับสนุน
ปี 2548	862	480	33	108	20		221	34	187
ปี 2549	990	477	122	117	26	27	221	21	200
เพิ่ม/ลด จากปี 2548	14.85	-0.63	269.70	8.33	30.00		0.00	-38.24	6.95
ปี 2550	1,024	472	117	114	35	25	261	20	241
เพิ่ม/ลด จากปี 2549	3.43	-1.05	-4.10	-2.56	34.62	-7.41	18.10	-4.76	20.50
ปี 2551	1,095	461	118	109	71	25	311	19	292
เพิ่ม/ลด จากปี 2550	6.93	-2.33	0.85	-4.39	102.86	0.00	19.16	-5.00	21.16
ปี 2552	1,156	469	117	101	135	30	304	19	285
เพิ่ม/ลด จากปี 2551	5.57	1.74	-0.85	-7.34	90.14	20.00	-2.25	0.00	-2.40

ตารางที่ 21 จำนวนและร้อยละข้าราชการสายผู้สอน จำแนกตามวุฒิการศึกษา ปีการศึกษา 2548-2552

ปีการศึกษา	รวมทั้งสิ้น	ปริญญา เอก	ปริญญาโท	ปริญญาตรี	ต่ำกว่า ปริญญาตรี
ปี 2548	500	2	319	178	1
ร้อยละ	100	0.40	63.80	35.60	0.20
ปี 2549	520	2	367	150	1
ร้อยละ	100	0.38	70.58	28.85	0.19
ปี 2550	521	6	381	133	1
ร้อยละ	100	1.15	73.13	25.53	0.19
ปี 2551	525	10	397	117	1
ร้อยละ	100	1.90	75.62	22.29	0.19
ปี 2552	549	15	429	104	1
ร้อยละ	100	2.73	78.14	18.94	0.18

ตารางที่ 22 จำนวนข้าราชการครูประจำ จำแนกตามคณะ ปีการศึกษา 2548-2552

คณะ	ปี 2548	ปี 2549	ปี 2550	ปี 2551	ปี 2552
รวมทั้งสิ้น	480	477	472	461	469
1. คณะครุศาสตร์อุตสาหกรรม			44	39	45
2. คณะเทคโนโลยีคหกรรมศาสตร์			52	51	52
3. คณะเทคโนโลยีสื่อสารมวลชน			9	9	10
4. คณะบริหารธุรกิจ			100	100	100
5. คณะวิทยาศาสตร์และเทคโนโลยี	480	477	49	49	50
6. คณะวิศวกรรมศาสตร์			111	110	106
7. คณะศิลปศาสตร์			72	70	69
8. คณะอุตสาหกรรมสิ่งทอและออกแบบแฟชั่น			35	33	32
9. คณะสถาปัตยกรรมศาสตร์และการออกแบบ			ใช้ข้าราชการครูจากหน่วยงานอื่นมาช่วยปฏิบัติงาน		5

ตารางที่ 23 จำนวนและร้อยละข้าราชการครูประจำ จำแนกตามวุฒิการศึกษา ปีการศึกษา 2548-2552

ปีการศึกษา	รวมทั้งสิ้น	ปริญญา เอก	ปริญญาโท	ปริญญาตรี	ต่ำกว่า ปริญญาตรี
ปี 2548	480	2	299	178	1
ร้อยละ	100	0.42	62.29	37.08	0.21
ปี 2549	477	2	341	133	1
ร้อยละ	100	0.42	71.49	27.88	0.21
ปี 2550	472	6	347	118	1
ร้อยละ	100	1.27	73.52	25.00	0.21
ปี 2551	461	9	346	105	1
ร้อยละ	100	1.95	75.05	22.78	0.22
ปี 2552	469	13	364	91	1
ร้อยละ	100	2.77	77.61	19.40	0.21

ตารางที่ 24 จำนวนข้าราชการครู จำแนกตามตำแหน่งทางวิชาการ และตำแหน่งบริหาร
ปีการศึกษา 2548-2552

ตำแหน่ง	ปี 2548	ปี 2549	ปี 2550	ปี 2551	ปี 2552
รวมทั้งสิ้น	480	477	472	461	469
1. รองศาสตราจารย์	1	1	1	-	2
2. ผู้ช่วยศาสตราจารย์	35	63	89	138	166
3. ผู้อำนวยการ	1	2	2	-	-
4. อาจารย์	443	411	380	323	301

ตารางที่ 25 งบประมาณแผ่นดินที่ได้รับ จำแนกตามประเภทงบ ปี 2548-2552

หมวดรายจ่าย	ปี 2548	ปี 2549	เพิ่ม/ลด จากปี 48	ปี 2550	เพิ่ม/ลด จากปี 49	ปี 2551	เพิ่ม/ลด จากปี 50	ปี 2552	เพิ่ม/ลด จากปี 51
รวมทั้งสิ้น	251,289,550	355,755,700	41.57	566,842,000	59.33	718,985,500	26.84	782,766,600	8.87
1 งบบุคลากร	133,626,190	146,964,400	9.98	194,441,500	32.31	205,412,500	5.64	230,428,100	12.18
2 งบดำเนินการ	58,545,700	99,304,200	69.62	106,318,200	7.06	110,489,300	3.92	91,302,800	-17.37
3 งบลงทุน	51,636,400	49,262,300	-4.60	148,716,900	201.89	254,763,000	71.31	295,508,900	15.99
4 งบเงินอุดหนุน	7,251,260	16,621,500	129.22	22,761,900	36.94	22,998,300	1.04	40,204,400	74.81
5 งบรายจ่ายอื่น	230,000	43,603,300	18857.96	94,603,500	116.96	125,322,400	32.47	125,322,400	0.00

ตารางที่ 26 งบประมาณเงินรายได้ จำแนกตามประเภทบ ปี 2548-2552

หมวดรายจ่าย	ปี 2548	ปี 2549	เพิ่ม/ลด จากปี 48	ปี 2550	เพิ่ม/ลด จากปี 49	ปี 2551	เพิ่ม/ลด จากปี 50	ปี 2552	เพิ่ม/ลด จากปี 51
รวมทั้งสิ้น	152,729,270	149,243,480	-2.28	172,881,750	15.84	211,937,240	22.59	212,253,050	0.15
1 งบบุคลากร	15,191,760	22,206,240	46.17	24,962,640	12.41	34,189,560	36.96	37,367,880	9.30
2 งบดำเนินการ	12,837,200	30,769,860	139.69	79,535,970	158.49	89,396,200	12.40	80,182,580	-10.31
3 งบลงทุน	7,588,150	13,039,200	71.84	13,597,060	4.28	19,495,460	43.38	23,424,200	20.15
4 งบเงินอุดหนุน	4,971,830	11,298,740	127.26	3,971,960	-64.85	11,770,490	196.34	8,297,680	-29.50
5 รายจ่ายอื่น	8,275,330	12,938,240	56.35	16,081,890	24.30	23,705,380	47.40	23,397,400	-1.30
6 งบกลาง/สมทบมหาวิทยาลัย	103,865,000	58,991,200	-43.20	34,732,230	-41.12	33,380,150	-3.89	39,583,310	18.58