

รายงานข้อมูลพื้นฐานนักศึกษาใหม่  
ปีการศึกษา 2553  
มหาวิทยาลัยเทคโนโลยีราชมงคลพระนคร

งานวิจัยและประเมินผล กองนโยบายและแผน  
สิงหาคม 2553

## คำนำ

รายงานข้อมูลพื้นฐานนักศึกษาใหม่ ปีการศึกษา 2553 ของมหาวิทยาลัยเทคโนโลยีราชมงคลพระนคร เป็นเอกสารที่งานวิจัยและประเมินผล กองนโยบายและแผน ได้จัดทำขึ้น เพื่อศึกษาสถานภาพของนักศึกษาใหม่ที่เข้ามาศึกษาในมหาวิทยาลัยฯ โดยมีข้อมูลในด้านสถานภาพทั่วไป และสถานภาพครอบครัว เพื่อใช้เป็นข้อมูลประกอบในการกำหนดนโยบาย และการวางแผนการรับนักศึกษาประจำปี ของมหาวิทยาลัยฯ ให้สอดคล้องกับสภาพปัจจุบัน ซึ่งข้อมูลที่น่ามาจัดทำรายงานได้รับความอนุเคราะห์จากสำนักส่งเสริมวิชาการ และงานทะเบียน

กองนโยบายและแผน หวังเป็นอย่างยิ่งว่า รายงานข้อมูลพื้นฐานนักศึกษาใหม่ฉบับนี้ คงจะเป็นประโยชน์ต่อมหาวิทยาลัยฯ และผู้สนใจ

งานวิจัยและประเมินผล กองนโยบายและแผน

สิงหาคม 2553

## สารบัญ

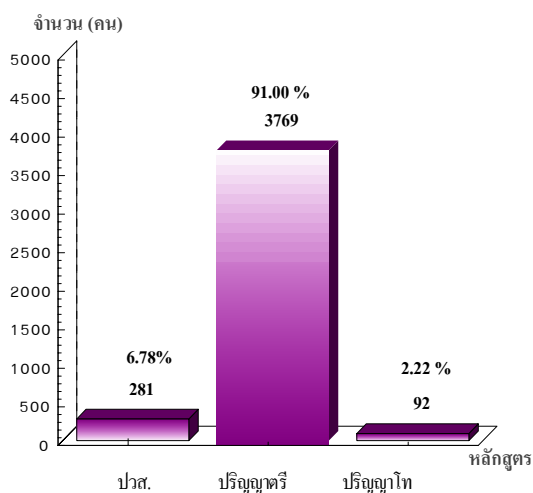
	หน้า
บทสรุปข้อมูลพื้นฐานนักศึกษาใหม่ ปีการศึกษา 2553 .....	1
ตารางข้อมูลพื้นฐานนักศึกษาใหม่ ปีการศึกษา 2553 .....	5
นियามศัพท์ .....	9
ตารางที่ 1 จำนวนนักศึกษาใหม่ ปีการศึกษา 2553 จำแนกตามคณะ หลักสูตร และเพศ .....	12
ตารางที่ 2 จำนวนนักศึกษาใหม่ ปีการศึกษา 2553 จำแนกตามคณะ หลักสูตร .....	13
และประเภทการรับเข้า	
ตารางที่ 3 จำนวนนักศึกษาใหม่ ปีการศึกษา 2553 จำแนกตามคณะ หลักสูตร .....	14
และประเภทของการเรียน	
ตารางที่ 4 จำนวนนักศึกษาใหม่ ปีการศึกษา 2553 จำแนกตามคณะ หลักสูตรและเชื้อชาติ .....	15
ตารางที่ 5 จำนวนนักศึกษาใหม่ ปีการศึกษา 2553 จำแนกตามคณะ หลักสูตรและภูมิภาค .....	16
ตารางที่ 6 จำนวนนักศึกษาใหม่ ปีการศึกษา 2553 จำแนกตามคณะ หลักสูตรและความพิการ .....	17
ตารางที่ 7 จำนวนนักศึกษาใหม่ ปีการศึกษา 2553 จำแนกตามคณะ หลักสูตรและสถานภาพบิดา ....	18
และ สถานภาพบิดา	
ตารางที่ 8 จำนวนนักศึกษาใหม่ ปีการศึกษา 2553 จำแนกตามคณะ หลักสูตรและอาชีพบิดา .....	19
ตารางที่ 9 จำนวนนักศึกษาใหม่ ปีการศึกษา 2553 จำแนกตามคณะ หลักสูตรและรายได้บิดา .....	20
ตารางที่ 10 จำนวนนักศึกษาใหม่ ปีการศึกษา 2553 จำแนกตามคณะ หลักสูตร .....	21
และสถานภาพมารดา	
ตารางที่ 11 จำนวนนักศึกษาใหม่ ปีการศึกษา 2553 จำแนกตามคณะ หลักสูตรและอาชีพมารดา .....	22
ตารางที่ 12 จำนวนนักศึกษาใหม่ ปีการศึกษา 2553 จำแนกตามคณะ หลักสูตรและรายได้มารดา .....	23
ตารางที่ 13 จำนวนนักศึกษาใหม่ ปีการศึกษา 2553 จำแนกตามคณะ หลักสูตร .....	24
และสถานภาพบิดามารดา	
ตารางที่ 14 จำนวนนักศึกษาใหม่ ปีการศึกษา 2553 จำแนกตามคณะ หลักสูตรและอาชีพผู้ปกครอง ...	25
ตารางที่ 15 จำนวนนักศึกษาใหม่ ปีการศึกษา 2553 จำแนกตามคณะ หลักสูตร และรายได้ผู้ปกครอง ..	26

## บทสรุปข้อมูลพื้นฐานนักศึกษาใหม่

ปีการศึกษา 2553

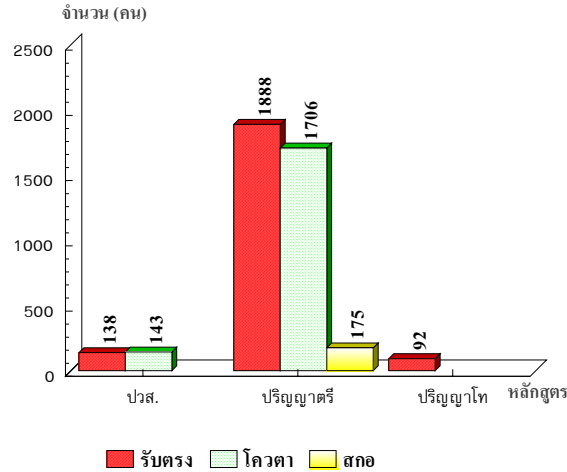
ในปีการศึกษา 2553 มหาวิทยาลัยเทคโนโลยีราชมงคลพระนคร รับนักศึกษาใหม่ทั้งสิ้น **4,142** คน เป็นนักศึกษาระดับ ปวส. จำนวน 281 คน (ร้อยละ 6.78) ปริญญาตรี จำนวน 3,769 คน (ร้อยละ 91.00) และปริญญาโท จำนวน 92 คน (ร้อยละ 2.22) เป็นเพศชาย 1,998 คน (ร้อยละ 48.24) เพศหญิง 2,144 คน (ร้อยละ 51.76) เป็นนักศึกษาที่รับเข้าโดยมหาวิทยาลัยฯ รับเอง จำนวน 2,118 คน (ร้อยละ 51.13) เป็นนักศึกษาโครงการปกติ จำนวน 3,668 คน (ร้อยละ 88.56) มีภูมิลำเนาอยู่ในกรุงเทพและปริมณฑล 2,617 คน (ร้อยละ 63.18) ไม่มีคามพิการ จำนวน 4,138 คน (ร้อยละ 99.90) บิดายังมีชีวิตอยู่ 3,840 คน (ร้อยละ 92.71) บิดามีอาชีพ ค้าขาย, ธุรกิจส่วนตัวและอาชีพอิสระ จำนวน 1,792 คน (ร้อยละ 43.26) และบิดามีรายได้น้อยกว่า 150,000 บาทต่อปี จำนวน 1,827 คน (ร้อยละ 44.11) มารดายังมีชีวิตอยู่ จำนวน 4,019 คน (ร้อยละ 97.03) มารดามีอาชีพ ค้าขาย, ธุรกิจส่วนตัว และอาชีพอิสระ จำนวน 1,922 คน (ร้อยละ 46.40) และมารดามีรายได้น้อยกว่า 150,000 บาทต่อปี จำนวน 1,916 คน (ร้อยละ 46.26) บิดามารดาอยู่ด้วยกัน จำนวน 3,242 คน (ร้อยละ 78.27) ผู้ปกครองส่วนใหญ่มีอาชีพ ค้าขาย, ธุรกิจส่วนตัว และอาชีพอิสระ จำนวน 1,913 คน (ร้อยละ 46.19) และมีรายได้ น้อยกว่า 150,000 บาทต่อปี จำนวน 1,975 คน (ร้อยละ 47.68)

### แผนภูมิที่ 1 จำนวนนักศึกษาใหม่ปีการศึกษา 2553 จำแนกตามระดับการศึกษา



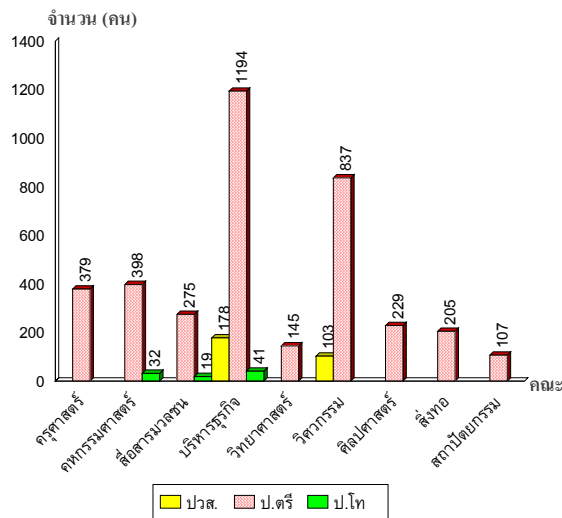
จากแผนภูมิที่ 1 จำนวนนักศึกษาใหม่ จำแนกเป็นระดับประกาศนียบัตรวิชาชีพชั้นสูง จำนวน **281** คน (ร้อยละ 6.78) ระดับปริญญาตรี จำนวน **3,769** คน (ร้อยละ 91.00) เป็นหลักสูตร 4 ปี จำนวน 2,482 คน (ร้อยละ 65.85) หลักสูตรเทียบโอน/ต่อเนื่อง จำนวน 1,287 คน (ร้อยละ 34.15) และระดับปริญญาโท จำนวน **92** คน (ร้อยละ 2.22)

## แผนภูมิที่ 2 แสดงจำนวนนักศึกษาใหม่ ปีการศึกษา 2553 จำแนกตามระดับ และวิธีการรับเข้า



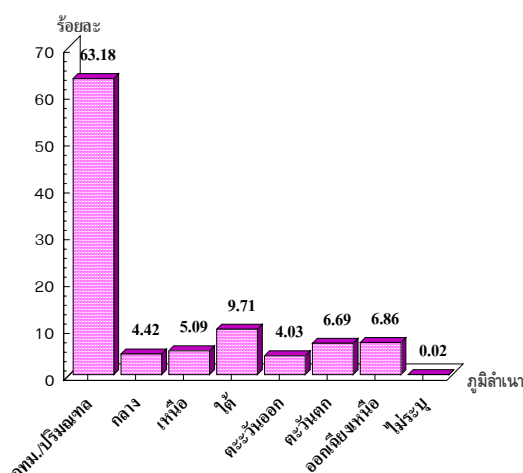
จากแผนภูมิที่ 2 เมื่อจำแนกตามวิธีการรับเข้า ระดับประกาศนียบัตรวิชาชีพชั้นสูง รับจากมหาวิทยาลัยฯ ดำเนินการสอบเอง จำนวน 138 คน (ร้อยละ 49.11) และรับจากระบบโควตา จำนวน 143 คน (ร้อยละ 50.89) ส่วนระดับปริญญาตรี รับจากมหาวิทยาลัยฯ ดำเนินการสอบเอง จำนวน 1,888 คน (ร้อยละ 50.09) รับจากระบบโควตา จำนวน 1,706 คน (ร้อยละ 45.26) และรับจากระบบโควตา จำนวน 175 คน (ร้อยละ 4.64) และระดับปริญญาโท จำนวน 92 คน รับเข้าจากการสอบเข้าทั้งหมด

## แผนภูมิที่ 3 แสดงจำนวนนักศึกษาใหม่ ปีการศึกษา 2553 จำแนกตามคณะและระดับการศึกษา



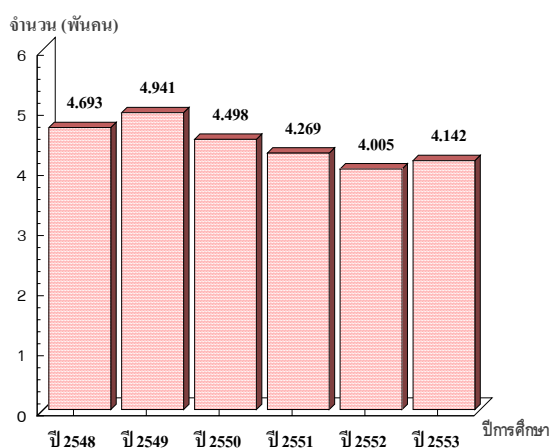
จากแผนภูมิที่ 3 เมื่อจำแนกนักศึกษาใหม่เป็นรายคณะ พบว่า คณะที่รับนักศึกษาใหม่ได้มากที่สุดคือคณะบริหารธุรกิจ จำนวน 1,413 คน (ร้อยละ 34.11) รองลงไปคือ คณะวิศวกรรมศาสตร์ จำนวน 940 คน (ร้อยละ 22.69) คณะเทคโนโลยีคหกรรมศาสตร์ จำนวน 430 คน (ร้อยละ 10.38) คณะครุศาสตร์อุตสาหกรรม จำนวน 379 คน (ร้อยละ 9.15) คณะเทคโนโลยีสื่อสารมวลชน จำนวน 294 คน (ร้อยละ 7.10) คณะศิลปศาสตร์ จำนวน 229 คน (ร้อยละ 5.53) คณะอุตสาหกรรมสิ่งทอและออกแบบแฟชั่น จำนวน 205 คน (ร้อยละ 4.95) คณะวิทยาศาสตร์และเทคโนโลยี จำนวน 145 คน (ร้อยละ 3.50) และคณะสถาปัตยกรรมศาสตร์และการออกแบบ จำนวน 107 คน (ร้อยละ 2.58)

#### แผนภูมิที่ 4 ร้อยละของนักศึกษาเข้าใหม่ ปีการศึกษา 2553 จำแนกตามภูมิลำเนาเดิม



จากแผนภูมิที่ 4 เมื่อพิจารณาภูมิลำเนาของนักศึกษาเข้าใหม่ พบว่า นักศึกษาเข้าใหม่มีภูมิลำเนาอยู่ในกรุงเทพมหานคร และปริมณฑล (นนทบุรี, ปทุมธานี, นครปฐม, สมุทรปราการและสมุทรสาคร) มากที่สุด ร้อยละ 63.18 รองลงไปที่คือ ภาคใต้ ร้อยละ 9.71 ภาคตะวันออกเฉียงเหนือ ร้อยละ 6.86 ภาคตะวันตก ร้อยละ 6.69 และภาคเหนือ ร้อยละ 5.09

#### แผนภูมิที่ 5 จำนวนนักศึกษาเข้าใหม่ จำแนกตามระดับการศึกษา ปีการศึกษา 2548-2553



จากแผนภูมิที่ 5 เมื่อพิจารณาจำนวนนักศึกษาเข้าใหม่ตั้งแต่ปีการศึกษา 2548-2553 สรุปได้ดังนี้  
 ปีการศึกษา 2549 จำนวนนักศึกษาใหม่ **เพิ่มขึ้น** จากปีการศึกษา 2548 จำนวน 248 คน (ร้อยละ 5.28)  
 ปีการศึกษา 2550 จำนวนนักศึกษาเข้าใหม่ **ลดลง** จากปีการศึกษา 2549 จำนวน 443 คน (ร้อยละ 8.97)  
 ปีการศึกษา 2551 จำนวนนักศึกษาเข้าใหม่ **ลดลง** จากปีการศึกษา 2550 จำนวน 229 คน (ร้อยละ 5.09)  
 ปีการศึกษา 2552 จำนวนนักศึกษาเข้าใหม่ **ลดลง** จากปีการศึกษา 2551 จำนวน 264 คน (ร้อยละ 6.18)  
 ปีการศึกษา 2553 จำนวนนักศึกษาเข้าใหม่ **เพิ่มขึ้น** จากปีการศึกษา 2552 จำนวน 137 คน (ร้อยละ 3.42)

## สถานภาพของนักศึกษาใหม่ ปีการศึกษา 2553

### ระดับประกาศนียบัตรวิชาชีพชั้นสูง (ปวส.)

มีนักศึกษาใหม่ทั้งสิ้น 281 คน เป็นเพศชาย 129 คน (ร้อยละ 45.91) เป็นเพศหญิง 152 คน (ร้อยละ 54.09) มหาวิทยาลัยดำเนินการรับสมัครและสอบคัดเลือกเอง จำนวน 138 คน (ร้อยละ 49.11) และรับจากระบบโควตา จำนวน 143 คน (ร้อยละ 50.89) หลักสูตรที่เข้าศึกษาต่อเป็นหลักสูตรปกติทั้งหมด มีภูมิลำเนาอยู่ในกรุงเทพฯและปริมณฑล จำนวน 195 คน (ร้อยละ 69.40) ไม่มีความพิการ จำนวน 281 คน (ร้อยละ 100) บิดายังมีชีวิตอยู่ จำนวน 256 คน (ร้อยละ 91.10) บิดามีอาชีพค้าขาย, ธุรกิจส่วนตัวและอาชีพอิสระ/รับจ้าง จำนวน 131 คน (ร้อยละ 46.62) และบิดามีรายได้ไม่น้อยกว่า 150,000 บาทต่อปี จำนวน 126 คน (ร้อยละ 44.84) มารดายังมีชีวิตอยู่ 274 คน (ร้อยละ 97.51) มารดามีอาชีพค้าขาย, ธุรกิจส่วนตัว และอาชีพอิสระ/รับจ้าง จำนวน 149 คน (ร้อยละ 53.02) และมารดามีรายได้ไม่น้อยกว่า 150,000 บาทต่อปี จำนวน 144 คน (ร้อยละ 51.25) บิดาและมารดาอยู่ด้วยกัน จำนวน 193 คน (ร้อยละ 68.68) ผู้ปกครองมีอาชีพ ค้าขาย, ธุรกิจส่วนตัวและอาชีพอิสระ/รับจ้าง จำนวน 146 คน (ร้อยละ 51.96) และผู้ปกครองมีรายได้ น้อยกว่า 150,000 บาทต่อปี จำนวน 153 คน (ร้อยละ 54.45)

### ระดับปริญญาตรี

มีนักศึกษาใหม่ทั้งสิ้น 3,769 คน เป็นเพศชาย 1,841 คน (ร้อยละ 48.85) เป็นเพศหญิง 1,928 คน (ร้อยละ 51.15) มหาวิทยาลัยดำเนินการรับสมัครและสอบคัดเลือกเอง จำนวน 1,888 คน (ร้อยละ 50.09) รับจากระบบโควตา จำนวน 1,706 คน (ร้อยละ 45.26) และรับจาก สกอ. จำนวน 175 คน (ร้อยละ 4.64) หลักสูตรที่เข้าศึกษาเป็นโครงการปกติ จำนวน 3,387 คน (ร้อยละ 89.86) และเป็นโครงการพิเศษ (สมทบ) จำนวน 382 คน (ร้อยละ 10.14) มีภูมิลำเนาอยู่ในกรุงเทพฯและปริมณฑล จำนวน 2,361 คน (ร้อยละ 62.64) ไม่มีความพิการ จำนวน 3,765 คน (ร้อยละ 99.89) บิดายังมีชีวิตอยู่ 3,505 คน (ร้อยละ 93.00) บิดามีอาชีพค้าขาย, ธุรกิจส่วนตัว และอาชีพอิสระ/รับจ้าง จำนวน 1,641 คน (ร้อยละ 43.54) และบิดามีรายได้ไม่น้อยกว่า 150,000 บาทต่อปี จำนวน 1,685 คน (ร้อยละ 44.71) มารดายังมีชีวิตอยู่ จำนวน 3,665 คน (ร้อยละ 97.24) มารดามีอาชีพ ค้าขาย, ธุรกิจส่วนตัว และอาชีพอิสระ/รับจ้าง จำนวน 1,748 คน (ร้อยละ 46.38) และมารดามีรายได้ไม่น้อยกว่า 150,000 บาทต่อปี จำนวน 1,756 คน (ร้อยละ 46.59) บิดามารดาอยู่ด้วยกัน จำนวน 2,992 คน (ร้อยละ 79.38) ผู้ปกครองมีอาชีพ ค้าขาย, ธุรกิจส่วนตัว และอาชีพอิสระ/รับจ้าง จำนวน 1,741 คน (ร้อยละ 46.19) และมีรายได้ น้อยกว่า 150,000 บาทต่อปี จำนวน 1,801 คน (ร้อยละ 47.78)

### ระดับปริญญาโท

มีนักศึกษาใหม่ทั้งสิ้น 92 คน เป็นเพศชาย 28 คน (ร้อยละ 30.43) เป็นเพศหญิง 64 คน (ร้อยละ 69.57) หลักสูตรที่เข้าศึกษาต่อเป็นโครงการพิเศษ (สมทบ) ทั้งหมด

ตารางสรุปข้อมูลพื้นฐานนักศึกษาใหม่ ปีการศึกษา 2553 จำแนกตามหลักสูตร

รายการ	ปวส.		ปริญญาตรี		ปริญญาโท		รวมทั้งสิ้น	
	จำนวน	ร้อยละ	จำนวน	ร้อยละ	จำนวน	ร้อยละ	จำนวน	ร้อยละ
<b>หน่วยงาน</b>								
- คณะครุศาสตร์อุตสาหกรรม			379	10.06			379	9.15
- คณะเทคโนโลยีคหกรรมศาสตร์			398	10.56	32	34.78	430	10.38
- คณะเทคโนโลยีสื่อสารมวลชน			275	7.30	19	20.65	294	7.10
- คณะบริหารธุรกิจ	178	63.35	1,194	31.68	41	44.57	1,413	34.11
- คณะวิทยาศาสตร์และเทคโนโลยี			145	3.85			145	3.50
- คณะวิศวกรรมศาสตร์	103	36.65	837	22.21			940	22.69
- คณะศิลปศาสตร์			229	6.08			229	5.53
- คณะอุตสาหกรรมสิ่งทอและออกแบบแฟชั่น			205	5.44			205	4.95
- คณะสถาปัตยกรรมศาสตร์และการออกแบบ			107	2.84			107	2.58
<b>รวม</b>	<b>281</b>	<b>100</b>	<b>3,769</b>	<b>100</b>	<b>92</b>	<b>100</b>	<b>4,142</b>	<b>100</b>
<b>เพศ</b>								
- ชาย	129	45.91	1,841	48.85	28	30.43	1,998	48.24
- หญิง	152	54.09	1,928	51.15	64	69.57	2,144	51.76
<b>รวม</b>	<b>281</b>	<b>100</b>	<b>3,769</b>	<b>100</b>	<b>92</b>	<b>100</b>	<b>4,142</b>	<b>100</b>
<b>ประเภทการรับเข้า</b>								
- รับตรง	138	49.11	1,888	50.09	92	100.00	2,118	51.13
- โควตา	143	50.89	1,706	45.26	-	-	1,849	44.64
- สกอ.	-	-	175	4.64	-	-	175	4.23
<b>รวม</b>	<b>281</b>	<b>100</b>	<b>3,769</b>	<b>100</b>	<b>92</b>	<b>100</b>	<b>4,142</b>	<b>100</b>
<b>ประเภทการเรียน</b>								
- โครงการปกติ	281	100.00	3,387	89.86	-	-	3,668	88.56
- โครงการพิเศษ	-	-	382	10.14	92	100.00	474	11.44
<b>รวม</b>	<b>281</b>	<b>100</b>	<b>3,769</b>	<b>100</b>	<b>92</b>	<b>100</b>	<b>4,142</b>	<b>100</b>
<b>เชื้อชาติ</b>								
- ไทย	152	54.09	2,156	57.20	92	100.00	2,400	57.94
- จีน	-	-	-	-	-	-	-	-
- อื่น ๆ / ไม่ระบุ	129	45.91	1,613	42.80	-	-	1,742	42.06
<b>รวม</b>	<b>281</b>	<b>100</b>	<b>3,769</b>	<b>100</b>	<b>92</b>	<b>100</b>	<b>4,142</b>	<b>100</b>
<b>ภูมิภาคเพิ่มเติม</b>								
- กรุงเทพมหานคร และปริมณฑล	195	69.40	2,361	62.64	61	66.30	2,617	63.18
- ภาคกลาง	11	3.91	171	4.54	1	1.09	183	4.42
- ภาคเหนือ	10	3.56	198	5.25	3	3.26	211	5.09
- ภาคใต้	31	11.03	360	9.55	11	11.96	402	9.71
- ภาคตะวันออก	3	1.07	161	4.27	3	3.26	167	4.03
- ภาคตะวันตก	11	3.91	259	6.87	7	7.61	277	6.69
- ภาคตะวันออกเฉียงเหนือ	19	6.76	259	6.87	6	6.52	284	6.86
- อื่น ๆ / ไม่ระบุ	1	0.36	-	-	-	-	1	0.02
<b>รวม</b>	<b>281</b>	<b>100</b>	<b>3,769</b>	<b>100</b>	<b>92</b>	<b>100</b>	<b>4,142</b>	<b>100</b>



ตารางสรุปข้อมูลพื้นฐานนักศึกษาใหม่ ปีการศึกษา 2553 จำแนกตามหลักสูตร

รายการ	ปวส.		ปริญญาตรี		ปริญญาโท		รวมทั้งสิ้น	
	จำนวน	ร้อยละ	จำนวน	ร้อยละ	จำนวน	ร้อยละ	จำนวน	ร้อยละ
<b>ความพิการ</b>								
- ไม่พิการ	281	100.00	3,765	99.89	92	100.00	4,138	99.90
- ความพิการทางการมองเห็น	-	-	2	0.05	-	-	2	0.05
- ความพิการทางการได้ยิน	-	-	-	-	-	-	-	-
- ความพิการทางร่างกาย	-	-	-	-	-	-	-	-
- ไม่ระบุ	-	-	2	0.05	-	-	2	0.05
<b>รวม</b>	<b>281</b>	<b>100</b>	<b>3,769</b>	<b>100</b>	<b>92</b>	<b>100</b>	<b>4,142</b>	<b>100</b>
<b>สถานภาพของบิดา</b>								
- ถึงแก่กรรม	25	8.90	264	7.00	13	-	302	7.29
- มีชีวิต	256	91.10	3,505	93.00	79	-	3,840	92.71
- ไม่ระบุ	-	-	-	-	-	-	-	-
<b>รวม</b>	<b>281</b>	<b>100</b>	<b>3,769</b>	<b>100</b>	<b>92</b>	<b>-</b>	<b>4,142</b>	<b>100.00</b>
<b>อาชีพของบิดา</b>								
- รับราชการ	26	9.25	474	12.58	18	-	518	12.51
- รัฐวิสาหกิจ	6	2.14	156	4.14	4	-	166	4.01
- พนักงานหน่วยงานเอกชน/ลูกจ้างหน่วยงานเอกชน	27	9.61	316	8.38	6	-	349	8.43
- ค้าขาย,ธุรกิจส่วนตัวและอาชีพอิสระ/รับจ้าง	131	46.62	1,641	43.54	20	-	1,792	43.26
- เกษตร,ประมง	25	8.90	442	11.73	14	-	481	11.61
- ไม่มีเงินได้	8	2.85	82	2.18	3	-	93	2.25
- อื่นๆ (ระบุ)	16	5.69	185	4.91	8	-	209	5.05
- พนักงานราชการ/ลูกจ้างหน่วยงานราชการ	12	4.27	105	2.79	1	-	118	2.85
- ไม่ระบุ	30	10.68	368	9.76	18	-	416	10.04
<b>รวม</b>	<b>281</b>	<b>100</b>	<b>3,769</b>	<b>100</b>	<b>92</b>	<b>-</b>	<b>4,142</b>	<b>100</b>
<b>รายได้ของบิดา</b>								
- ไม่มีรายได้	18	30.00	174	22.69	14	-	206	4.97
- น้อยกว่า 150,000 บาทต่อปี	126	44.84	1,685	44.71	16	-	1,827	44.11
- 150,000 - 300,000 บาทต่อปี	59	21.00	854	22.66	29	-	942	22.74
- มากกว่า 300,000 บาทต่อปี	18	6.41	289	7.67	10	-	317	7.65
- ไม่ระบุ	60	21.35	767	20.35	23	-	850	20.52
<b>รวม</b>	<b>281</b>	<b>94</b>	<b>3,769</b>	<b>95</b>	<b>92</b>	<b>-</b>	<b>4,142</b>	<b>100</b>
<b>สถานภาพของมารดา</b>								
- ถึงแก่กรรม	7	2.49	104	2.76	12	-	123	2.97
- มีชีวิต	274	97.51	3,665	97.24	80	-	4,019	97.03
- ไม่ระบุ	-	-	-	-	-	-	-	-
<b>รวม</b>	<b>281</b>	<b>100</b>	<b>3,769</b>	<b>100</b>	<b>92</b>	<b>-</b>	<b>4,142</b>	<b>100</b>

ตารางสรุปข้อมูลพื้นฐานนักศึกษาใหม่ ปีการศึกษา 2553 จำแนกตามหลักสูตร

รายการ	ปวส.		ปริญญาตรี		ปริญญาโท		รวมทั้งสิ้น	
	จำนวน	ร้อยละ	จำนวน	ร้อยละ	จำนวน	ร้อยละ	จำนวน	ร้อยละ
<b>อาชีพของมารดา</b>								
- รับราชการ	14	4.98	282	7.48	13	-	309	7.46
- รัฐวิสาหกิจ	2	0.71	52	1.38	-	-	54	1.30
- พนักงานหน่วยงานเอกชน/ลูกจ้างหน่วยงานเอกชน	19	6.76	306	8.12	5	-	330	7.97
- ค้าขาย,ธุรกิจส่วนตัวและอาชีพอิสระ/รับจ้าง	149	53.02	1,748	46.38	25	-	1,922	46.40
- เกษตร,ประมง	19	6.76	383	10.16	4	-	406	9.80
- ไม่มีเงินได้	20	7.12	357	9.47	4	-	381	9.20
- อื่นๆ (ระบุ)	27	9.61	245	6.50	11	-	283	6.83
- พนักงานราชการ/ลูกจ้างหน่วยงานราชการ	11	3.91	122	3.24	-	-	133	3.21
- ไม่ระบุ	20	7.12	274	7.27	30	-	324	7.82
<b>รวม</b>	<b>281</b>	<b>100</b>	<b>3,769</b>	<b>100</b>	<b>92</b>	<b>-</b>	<b>4,142</b>	<b>100</b>
<b>รายได้ของมารดา</b>								
- ไม่มีรายได้	41	14.59	559	14.83	26	-	626	15.11
- น้อยกว่า 150,000 บาทต่อปี	144	51.25	1,756	46.59	16	-	1,916	46.26
- 150,000 - 300,000 บาทต่อปี	41	14.59	605	16.05	23	-	669	16.15
- มากกว่า 300,000 บาทต่อปี	9	3.20	195	5.17	5	-	209	5.05
- ไม่ระบุ	46	16.37	654	17.35	22	-	722	17.43
<b>รวม</b>	<b>281</b>	<b>100</b>	<b>3,769</b>	<b>100</b>	<b>92</b>	<b>-</b>	<b>4,142</b>	<b>100</b>
<b>สถานภาพของบิดา-มารดา</b>								
ไม่ระบุ	4	1.42	69	1.83	4	-	77	1.86
อยู่ด้วยกัน	193	68.68	2,992	79.38	57	-	3,242	78.27
แยกกันอยู่	26	9.25	186	4.93	6	-	218	5.26
หย่าร้าง	25	8.90	217	5.76	7	-	249	6.01
บิดาถึงแก่กรรม	19	6.76	206	5.47	10	-	235	5.67
มารดาถึงแก่กรรม	4	1.42	55	1.46	6	-	65	1.57
บิดาและมารดาถึงแก่กรรม	2	0.71	20	0.53	1	-	23	0.56
บิดาแต่งงานใหม่	3	1.07	6	0.16	-	-	9	0.22
มารดาแต่งงานใหม่	1	0.36	8	0.21	-	-	9	0.22
บิดาและมารดาแต่งงานใหม่	4	1.42	10	0.27	1	-	15	0.36
<b>รวม</b>	<b>281</b>	<b>100</b>	<b>3,769</b>	<b>100</b>	<b>92</b>	<b>-</b>	<b>4,142</b>	<b>100</b>

ตารางสรุปข้อมูลพื้นฐานนักศึกษาใหม่ ปีการศึกษา 2553 จำแนกตามหลักสูตร

รายการ	ปวส.		ปริญญาตรี		ปริญญาโท		รวมทั้งสิ้น	
	จำนวน	ร้อยละ	จำนวน	ร้อยละ	จำนวน	ร้อยละ	จำนวน	ร้อยละ
<b>อาชีพของผู้ปกครอง</b>								
- รับราชการ	27	9.61	502	13.32	21	-	550	13.28
- รัฐวิสาหกิจ	11	3.91	129	3.42	1	-	141	3.40
- พนักงานหน่วยงานเอกชน/ลูกจ้างหน่วยงานเอกชน	34	12.10	439	11.65	15	-	488	11.78
- ค้าขาย,ธุรกิจส่วนตัวและอาชีพอิสระ/รับจ้าง	146	51.96	1,741	46.19	26	-	1,913	46.19
- เกษตร,ประมง	10	3.56	346	9.18	6	-	362	8.74
- ไม่มีเงินได้	12	4.27	135	3.58	1	-	148	3.57
- อื่นๆ (ระบุ)	13	4.63	180	4.78	4	-	197	4.76
- พนักงานราชการ/ลูกจ้างหน่วยงานราชการ	16	5.69	152	4.03	2	-	170	4.10
- ไม่ระบุ	12	4.27	145	3.85	16	-	173	4.18
<b>รวม</b>	<b>281</b>	<b>100</b>	<b>3,769</b>	<b>100</b>	<b>92</b>	<b>-</b>	<b>4,142</b>	<b>100</b>
<b>รายได้ของผู้ปกครอง</b>								
- ไม่มีรายได้	21	7	215	5.70	9	-	245	5.92
- น้อยกว่า 150,000 บาทต่อปี	153	54.45	1,801	47.78	21	-	1,975	47.68
- 150,000 - 300,000 บาทต่อปี	56	19.93	905	24.01	35	-	996	24.05
- มากกว่า 300,000 บาทต่อปี	18	6.41	317	8.41	8	-	343	8.28
- ไม่ระบุ	33	11.74	531	14.09	19	-	583	14.08
<b>รวม</b>	<b>281</b>	<b>93</b>	<b>3,769</b>	<b>100</b>	<b>92</b>	<b>-</b>	<b>4,142</b>	<b>100</b>

## นียมศัพท์

**นักศึกษาใหม่** หมายถึง นักศึกษาระดับประกาศนียบัตรวิชาชีพชั้นสูง (ปวส.) ปริญญาตรี และปริญญาโท ที่ผ่านการขึ้นทะเบียนเป็นนักศึกษา เพื่อเข้าศึกษาในมหาวิทยาลัยเทคโนโลยีราชมงคลพระนคร ปีการศึกษา 2552 ซึ่งมีคณะ/สาขาวิชา ดังนี้

### ระดับประกาศนียบัตรวิชาชีพชั้นสูง

สาขาการบัญชี

สาขาการตลาด

สาขาการเงิน

ช่างกลโรงงาน-เครื่องจักรกลอัตโนมัติ

สาขาวิชาช่างผลิตเครื่องมือและแม่พิมพ์

สาขาวิชาช่างยนต์

### ระดับปริญญาตรี

#### คณะวิศวกรรมศาสตร์อุตสาหกรรม

วิศวกรรมเครื่องกล (ค.อ.บ.)

วิศวกรรมไฟฟ้า (ค.อ.บ.)

วิศวกรรมโยธา (ค.อ.บ.)

#### คณะเทคโนโลยีคหกรรมศาสตร์

ออกแบบแฟชั่นผ้าและเครื่องแต่งกาย (คศ.บ.)

อาหารและโภชนาการ (คศ.บ.)

อุตสาหกรรมบริการอาหาร (คศ.บ.)

การบริหารธุรกิจคหกรรมศาสตร์ (คศ.บ.)

วิทยาศาสตร์การอาหารและโภชนาการ (วท.บ.)

เทคโนโลยีการจัดการสินค้าแฟชั่น (ทล.บ.)

#### คณะเทคโนโลยีสื่อสารมวลชน

เทคโนโลยีการโฆษณาและประชาสัมพันธ์ (ทล.บ.)

เทคโนโลยีการโทรทัศน์และวิทยุกระจายเสียง (ทล.บ.)

เทคโนโลยีมัลติมีเดีย (ทล.บ.)

#### คณะบริหารธุรกิจ

การเงิน (บธ.บ.)

การจัดการ (บธ.บ.)

การตลาด (บธ.บ.)

การบัญชี (บธ.บ.)

ภาษาอังกฤษธุรกิจ (บธ.บ.)

ระบบสารสนเทศทางคอมพิวเตอร์ (บธ.บ.)

ธุรกิจระหว่างประเทศ (หลักสูตรภาษาอังกฤษ)

#### คณะวิทยาศาสตร์และเทคโนโลยี

เทคโนโลยีคอมพิวเตอร์ (วท.บ.)

วิทยาการสิ่งแวดล้อมและทรัพยากรธรรมชาติ (วท.บ.)

**คณะวิศวกรรมศาสตร์**

วิศวกรรมเครื่องกล (วศ.บ.)

วิศวกรรมอุตสาหการ (วศ.บ.)

วิศวกรรมไฟฟ้า (วศ.บ.)

วิศวกรรมคอมพิวเตอร์ (วศ.บ.)

วิศวกรรมแมคคาทรอนิกส์ (วศ.บ.)

วิศวกรรมโยธา (วศ.บ.)

วิศวกรรมอิเล็กทรอนิกส์และโทรคมนาคม (วศ.บ.)

เทคโนโลยีแม่พิมพ์เครื่องประดับ (อส.บ.)

เทคโนโลยีผลิตเครื่องมือและแม่พิมพ์ (อส.บ.)

**คณะศิลปศาสตร์**

การท่องเที่ยว (ศศ.บ.)

การโรงแรม (ศศ.บ.)

ภาษาอังกฤษเพื่อการสื่อสารสากล (ศศ.บ.)

**คณะอุตสาหกรรมสิ่งทอและออกแบบแฟชั่น**

เทคโนโลยีเสื้อผ้า (ทล.บ.)

เทคโนโลยีเคมีสิ่งทอ (ทล.บ.)

ออกแบบแฟชั่นและสิ่งทอ (ทล.บ.)

ออกแบบผลิตภัณฑ์สิ่งทอ (ทล.บ.)

**คณะสถาปัตยกรรมศาสตร์และการออกแบบ**

การออกแบบผลิตภัณฑ์อุตสาหกรรม (ทล.บ.)

การออกแบบบรรจุภัณฑ์ (ทล.บ.)

**ระดับปริญญาโท****คณะเทคโนโลยีคหกรรมศาสตร์**

คหกรรมศาสตร์ (คศ.ม.)

**คณะเทคโนโลยีสื่อสารมวลชน**

การสื่อสารการตลาด (ศศ.ม.)

**คณะบริหารธุรกิจ**

บริหารธุรกิจ (บธ.ม.)

**ภาค** หมายถึง พื้นที่ที่แบ่งตามเขตภูมิศาสตร์ของประเทศไทย ประกอบไปด้วย

**กรุงเทพมหานครและปริมณฑล** หมายถึง พื้นที่เขตจังหวัดกรุงเทพมหานคร นนทบุรี ปทุมธานี สมุทรปราการ นครปฐม และสมุทรสาคร

**ภาคกลาง** หมายถึง พื้นที่เขตจังหวัดพระนครศรีอยุธยา อ่างทอง ลพบุรี สิงห์บุรี ชัยนาท สระบุรี

**ภาคเหนือ** หมายถึง พื้นที่เขตจังหวัดเชียงใหม่ ลำพูน ลำปาง อุตรดิตถ์ แพร่ น่าน พะเยา เชียงราย แม่ฮ่องสอน นครสวรรค์ อุทัยธานี กำแพงเพชร ตาก สุโขทัย พิษณุโลก พิจิตร เพชรบูรณ์

**ภาคใต้** หมายถึง พื้นที่เขตจังหวัดนครศรีธรรมราช กระบี่ พังงา ภูเก็ต สุราษฎร์ธานี ระนอง ชุมพร สงขลา สตูล ตรัง พัทลุง ปัตตานี ยะลา นราธิวาส

**ภาคตะวันออก** หมายถึง พื้นที่เขตจังหวัดชลบุรี ระยอง จันทบุรี ตราด ฉะเชิงเทรา ปราจีนบุรี นครนายก สระแก้ว

**ภาคตะวันตก** หมายถึง พื้นที่เขตจังหวัดราชบุรี กาญจนบุรี เพชรบุรี สุพรรณบุรี สมุทรสงคราม ประจวบคีรีขันธ์

**ภาคตะวันออกเฉียงเหนือ** หมายถึง พื้นที่เขตจังหวัดนครราชสีมา บุรีรัมย์ เลย สุรินทร์ ศรีสะเกษ อุบลราชธานี ยโสธร ชัยภูมิ ขอนแก่น อุดรธานี หนองคาย มหาสารคาม ร้อยเอ็ด กาฬสินธุ์ สกลนคร นครพนม อำนาจเจริญ หนองบัวลำภู

**ต่างประเทศ** หมายถึง พื้นที่ที่นอกเหนือไปจากที่กล่าวมา และไม่ใช้พื้นที่เขตประเทศไทย

# รายละเอียดข้อมูลนักศึกษาใหม่

ตารางที่ 1 จำนวนนักศึกษาใหม่ ปีการศึกษา 2553 จำแนกตาม คณะ หลักสูตร และเพศ

หลักสูตร / คณะ	รวมทั้งสิ้น	ชาย		หญิง	
		จำนวน	ร้อยละ	จำนวน	ร้อยละ
<b>รวมทั้งสิ้น</b>	<b>4,142</b>	<b>1,998</b>	<b>48.24</b>	<b>2,144</b>	<b>51.76</b>
<b>ประกาศนียบัตรวิชาชีพชั้นสูง</b>	<b>281</b>	<b>129</b>	<b>45.91</b>	<b>152</b>	<b>54.09</b>
- คณะบริหารธุรกิจ	178	32	11.39	146	51.96
- คณะวิศวกรรมศาสตร์	103	97	34.52	6	2.14
<b>ปริญญาตรี</b>	<b>3,769</b>	<b>1,841</b>	<b>48.85</b>	<b>1,928</b>	<b>51.15</b>
- คณะครุศาสตร์อุตสาหกรรม	379	337	8.94	42	1.11
- คณะเทคโนโลยีคหกรรมศาสตร์	398	111	2.95	287	7.61
- คณะเทคโนโลยีสารสนเทศ	275	91	2.41	184	4.88
- คณะบริหารธุรกิจ	1,194	308	8.17	886	23.51
- คณะวิทยาศาสตร์และเทคโนโลยี	145	77	2.04	68	1.80
- คณะวิศวกรรมศาสตร์	837	759	20.14	78	2.07
- คณะศิลปศาสตร์	229	58	1.54	171	4.54
- คณะอุตสาหกรรมสิ่งทอและออกแบบแฟชั่น	205	50	1.33	155	4.11
- คณะสถาปัตยกรรมศาสตร์และการออกแบบ	107	50	1.33	57	1.51
<b>ปริญญาโท</b>	<b>92</b>	<b>28</b>	<b>30.43</b>	<b>64</b>	<b>69.57</b>
- คณะครุศาสตร์อุตสาหกรรม	-		0.00		0.00
- คณะเทคโนโลยีคหกรรมศาสตร์	32	12	13.04	20	21.74
- คณะเทคโนโลยีสารสนเทศ	19	6	6.52	13	14.13
- คณะบริหารธุรกิจ	41	10	10.87	31	33.70



ตารางที่ 2 จำนวนนักศึกษาใหม่ ปีการศึกษา 2553 จำแนกตามคณะ หลักสูตร และประเภทการรับเข้า

หลักสูตร / คณะ	รวมทั้งสิ้น	รับตรง		โควตา		สกอ.	
		จำนวน	ร้อยละ	จำนวน	ร้อยละ	จำนวน	ร้อยละ
<b>รวมทั้งสิ้น</b>	<b>4,142</b>	<b>2,118</b>	<b>51.13</b>	<b>1,849</b>	<b>44.64</b>	<b>175</b>	<b>4.23</b>
<b>ประกาศนียบัตรวิชาชีพชั้นสูง</b>	<b>281</b>	<b>138</b>	<b>49.11</b>	<b>143</b>	<b>50.89</b>	<b>-</b>	<b>-</b>
- คณะบริหารธุรกิจ	178	85	30.25	93	33.10		-
- คณะวิศวกรรมศาสตร์	103	53	18.86	50	17.79		-
<b>ปริญญาตรี</b>	<b>3,769</b>	<b>1,888</b>	<b>50.09</b>	<b>1,706</b>	<b>45.26</b>	<b>175</b>	<b>4.64</b>
- คณะครุศาสตร์อุตสาหกรรม	379	90	2.39	288	7.64	1	0.03
- คณะเทคโนโลยีคหกรรมศาสตร์	398	91	2.41	253	6.71	54	1.43
- คณะเทคโนโลยีสื่อสารมวลชน	275	189	5.01	84	2.23	2	0.05
- คณะบริหารธุรกิจ	1,194	674	17.88	465	12.34	55	1.46
- คณะวิทยาศาสตร์และเทคโนโลยี	145	73	1.94	72	1.91		-
- คณะวิศวกรรมศาสตร์	837	484	12.84	352	9.34	1	0.03
- คณะศิลปศาสตร์	229	184	4.88	26	0.69	19	0.50
- คณะอุตสาหกรรมสิ่งทอและออกแบบแฟชั่น	205	65	1.72	117	3.10	23	0.61
- คณะสถาปัตยกรรมศาสตร์และการออกแบบ	107	38	1.01	49	1.30	20	0.53
<b>ปริญญาโท</b>	<b>92</b>	<b>92</b>	<b>100.00</b>	<b>-</b>	<b>-</b>	<b>-</b>	<b>-</b>
- คณะครุศาสตร์อุตสาหกรรม	-		-		-		-
- คณะเทคโนโลยีคหกรรมศาสตร์	32	32	34.78		-		-
- คณะเทคโนโลยีสื่อสารมวลชน	19	19	59.38		-		-
- คณะบริหารธุรกิจ	41	41	44.57		-		-

ตารางที่ 3 จำนวนนักศึกษาใหม่ ปีการศึกษา 2553 จำแนกตามคณะ หลักสูตร และประเภทของการเรียน

หลักสูตร / คณะ	รวมทั้งสิ้น	โครงการปกติ		โครงการสมทบ/พิเศษ	
		จำนวน	ร้อยละ	จำนวน	ร้อยละ
<b>รวมทั้งสิ้น</b>	<b>4,142</b>	<b>3,668</b>	<b>88.56</b>	<b>474</b>	<b>11.44</b>
<b>ประกาศนียบัตรวิชาชีพชั้นสูง</b>	<b>281</b>	<b>281</b>	<b>100.00</b>	<b>0</b>	<b>0</b>
- คณะบริหารธุรกิจ	178	178	63.35		0.00
- คณะวิศวกรรมศาสตร์	103	103	36.65		0.00
<b>ปริญญาตรี</b>	<b>3,769</b>	<b>3,387</b>	<b>89.86</b>	<b>382</b>	<b>10.14</b>
- คณะครุศาสตร์อุตสาหกรรม	379	338	8.97	41	1.09
- คณะเทคโนโลยีคหกรรมศาสตร์	398	398	10.56		0.00
- คณะเทคโนโลยีสื่อสารมวลชน	275	275	7.30		0.00
- คณะบริหารธุรกิจ	1,194	995	26.40	199	5.28
- คณะวิทยาศาสตร์และเทคโนโลยี	145	104	2.76	41	1.09
- คณะวิศวกรรมศาสตร์	837	747	19.82	90	2.39
- คณะศิลปศาสตร์	229	229	6.08		0.00
- คณะอุตสาหกรรมสิ่งทอและออกแบบแฟชั่น	205	194	5.15	11	0.29
- คณะสถาปัตยกรรมศาสตร์และการออกแบบ	107	107	2.84		0.00
<b>ปริญญาโท</b>	<b>92</b>	<b>0</b>	<b>0.00</b>	<b>92</b>	<b>100.00</b>
- คณะครุศาสตร์อุตสาหกรรม	0		0		0.00
- คณะเทคโนโลยีคหกรรมศาสตร์	32		0	32	34.78
- คณะเทคโนโลยีสื่อสารมวลชน	19		0	19	20.65
- คณะบริหารธุรกิจ	41		0	41	44.57

ตารางที่ 4 จำนวนนักศึกษาใหม่ ปีการศึกษา 2553 จำแนกตามคณะ หลักสูตร และเชื้อชาติ

หลักสูตร / คณะ	รวมทั้งสิ้น	ไทย		จีน		อื่นๆ / ไม่ระบุ	
		จำนวน	ร้อยละ	จำนวน	ร้อยละ	จำนวน	ร้อยละ
<b>รวมทั้งสิ้น</b>	<b>4,142</b>	<b>2,400</b>	<b>57.94</b>	<b>-</b>	<b>-</b>	<b>1,742</b>	<b>42.06</b>
<b>ประกาศนียบัตรวิชาชีพชั้นสูง</b>	<b>281</b>	<b>152</b>	<b>54.09</b>	<b>-</b>	<b>-</b>	<b>129</b>	<b>45.91</b>
- คณะบริหารธุรกิจ	178	101	35.94		-	77	27.40
- คณะวิศวกรรมศาสตร์	103	51	18.15		-	52	18.51
<b>ปริญญาตรี</b>	<b>3,769</b>	<b>2,156</b>	<b>57.20</b>	<b>-</b>	<b>-</b>	<b>1,613</b>	<b>42.80</b>
- คณะครุศาสตร์อุตสาหกรรม	379	243	6.45		-	136	3.61
- คณะเทคโนโลยีคหกรรมศาสตร์	398	261	6.92		-	137	3.63
- คณะเทคโนโลยีสื่อสารมวลชน	275	92	2.44		-	183	4.86
- คณะบริหารธุรกิจ	1,194	640	16.98		-	554	14.70
- คณะวิทยาศาสตร์และเทคโนโลยี	145	143	3.79		-	2	0.05
- คณะวิศวกรรมศาสตร์	837	466	12.36		-	371	9.84
- คณะศิลปศาสตร์	229	127	3.37		-	102	2.71
- คณะอุตสาหกรรมสิ่งทอและออกแบบแฟชั่น	205	132	3.50		-	73	1.94
- คณะสถาปัตยกรรมศาสตร์และการออกแบบ	107	52	1.38		-	55	1.46
<b>ปริญญาโท</b>	<b>92</b>	<b>92</b>	<b>100.00</b>	<b>-</b>	<b>-</b>	<b>-</b>	<b>-</b>
- คณะครุศาสตร์อุตสาหกรรม	-		-		-		-
- คณะเทคโนโลยีคหกรรมศาสตร์	32	32	34.78		-		-
- คณะเทคโนโลยีสื่อสารมวลชน	19	19	20.65		-		-
- คณะบริหารธุรกิจ	41	41	44.57		-		-

ตารางที่ 5 จำนวนนักศึกษาใหม่ ปีการศึกษา 2553 คณะ หลักสูตร และภูมิภาค

หลักสูตร / คณะ	รวมทั้งสิ้น	กรุงเทพมหานคร และปริมณฑล		ภาคกลาง		ภาคเหนือ		ภาคใต้		ภาคตะวันออก		ภาคตะวันตก		ภาค ตะวันออกเฉียงเหนือ		ไม่ระบุ	
		จำนวน	ร้อยละ	จำนวน	ร้อยละ	จำนวน	ร้อยละ	จำนวน	ร้อยละ	จำนวน	ร้อยละ	จำนวน	ร้อยละ	จำนวน	ร้อยละ	จำนวน	ร้อยละ
<b>รวมทั้งสิ้น</b>	<b>4,142</b>	<b>2,617</b>	<b>63.18</b>	<b>183</b>	<b>4.42</b>	<b>211</b>	<b>5.09</b>	<b>402</b>	<b>9.71</b>	<b>167</b>	<b>4.03</b>	<b>277</b>	<b>6.69</b>	<b>284</b>	<b>6.86</b>	<b>1</b>	<b>0.02</b>
<b>ประกาศนียบัตรวิชาชีพชั้นสูง</b>	<b>281</b>	<b>195</b>	<b>69.40</b>	<b>11</b>	<b>3.91</b>	<b>10</b>	<b>3.56</b>	<b>31</b>	<b>11.03</b>	<b>3</b>	<b>1.07</b>	<b>11</b>	<b>3.91</b>	<b>19</b>	<b>6.76</b>	<b>1</b>	<b>0.36</b>
- คณะบริหารธุรกิจ	178	127	45.20	4	1.42	7	2.49	20	7.12		0.00	7	2.49	13	4.63		0.00
- คณะวิศวกรรมศาสตร์	103	68	24.20	7	2.49	3	1.07	11	3.91	3	1.07	4	1.42	6	2.14	1	0.36
<b>ปริญญาตรี</b>	<b>3,769</b>	<b>2,361</b>	<b>62.64</b>	<b>171</b>	<b>4.54</b>	<b>198</b>	<b>5.25</b>	<b>360</b>	<b>9.55</b>	<b>161</b>	<b>4.27</b>	<b>259</b>	<b>6.87</b>	<b>259</b>	<b>6.87</b>	<b>0</b>	<b>0.00</b>
- คณะครุศาสตร์อุตสาหกรรม	377	157	4.17	20	0.53	28	0.74	47	1.25	72	1.91	23	0.61	30	0.80		0.00
- คณะเทคโนโลยีคหกรรมศาสตร์	399	260	6.90	6	0.16	16	0.42	37	0.98	16	0.42	34	0.90	30	0.80		0.00
- คณะเทคโนโลยีสื่อสารมวลชน	275	234	6.21	4	0.11	4	0.11	10	0.27	5	0.13	11	0.29	7	0.19		0.00
- คณะบริหารธุรกิจ	1,195	777	20.62	69	1.83	68	1.80	102	2.71	28	0.74	65	1.72	86	2.28		0.00
- คณะวิทยาศาสตร์และเทคโนโลยี	145	96	2.55	7	0.19	2	0.05	15	0.40	3	0.08	5	0.13	17	0.45		0.00
- คณะวิศวกรรมศาสตร์	837	455	12.07	50	1.33	54	1.43	114	3.02	29	0.77	81	2.15	54	1.43		0.00
- คณะศิลปศาสตร์	229	183	4.86	6	0.16	4	0.11	16	0.42	1	0.03	9	0.24	10	0.27		0.00
- คณะอุตสาหกรรมสิ่งทอและออกแบบแฟชั่น	205	111	2.95	8	0.21	17	0.45	16	0.42	6	0.16	26	0.69	21	0.56		0.00
- คณะสถาปัตยกรรมศาสตร์และการออกแบบ	107	88	2.33	1	0.03	5	0.13	3	0.08	1	0.03	5	0.13	4	0.11		0.00
<b>ปริญญาโท</b>	<b>92</b>	<b>61</b>	<b>66.30</b>	<b>1</b>	<b>1.09</b>	<b>3</b>	<b>3.26</b>	<b>11</b>	<b>11.96</b>	<b>3</b>	<b>3.26</b>	<b>7</b>	<b>7.61</b>	<b>6</b>	<b>6.52</b>	<b>0</b>	<b>0.00</b>
- คณะครุศาสตร์อุตสาหกรรม	0		0.00		0.00		0.00		0.00		0.00		0.00		0.00		0
- คณะเทคโนโลยีคหกรรมศาสตร์	32	15	16.30		0.00	1	1.09	5	5.43	3	3.26	3	3.26	5	5.43		0
- คณะเทคโนโลยีสื่อสารมวลชน	19	15	16.30		#DIV/0!	1	1.09	2	2.17		0.00	1	1.09		0.00		0
- คณะบริหารธุรกิจ	41	31	33.70	1	1.09	1	1.09	4	4.35		0.00	3	3.26	1	1.09		0

ตารางที่ 6 จำนวนนักศึกษาใหม่ ปีการศึกษา 2553 คณะ หลักสูตร และความพิการ

หลักสูตร / คณะ	รวมทั้งสิ้น	ไม่พิการ		ทางการมองเห็น		ทางการได้ยิน		ทางร่างกาย		บุคคลพิการซ้อน	
		จำนวน	ร้อยละ	จำนวน	ร้อยละ	จำนวน	ร้อยละ	จำนวน	ร้อยละ	จำนวน	ร้อยละ
<b>รวมทั้งสิ้น</b>	<b>4,142</b>	<b>4,138</b>	<b>99.90</b>	<b>2</b>	<b>0.05</b>	<b>-</b>	<b>-</b>	<b>-</b>	<b>-</b>	<b>2</b>	<b>0.05</b>
<b>ประกาศนียบัตรวิชาชีพชั้นสูง</b>	<b>281</b>	<b>281</b>	<b>100.00</b>	<b>0</b>	<b>0.00</b>	<b>0</b>	<b>0.00</b>	<b>0</b>	<b>0.00</b>	<b>0</b>	<b>0.00</b>
- คณะบริหารธุรกิจ	178	178	63.35		0.00		0.00		0.00		0.00
- คณะวิศวกรรมศาสตร์	103	103	36.65		0.00		0.00		0.00		0.00
<b>ปริญญาตรี</b>	<b>3,769</b>	<b>3,765</b>	<b>99.89</b>	<b>2</b>	<b>0.05</b>	<b>0</b>	<b>0.00</b>	<b>0</b>	<b>0.00</b>	<b>2</b>	<b>0.05</b>
- คณะครุศาสตร์อุตสาหกรรม	379	379	10.06		0.00						0.00
- คณะเทคโนโลยีคหกรรมศาสตร์	398	398	10.56		0.00		0.00				0.00
- คณะเทคโนโลยีสื่อสารมวลชน	275	275	7.30								0.00
- คณะบริหารธุรกิจ	1,194	1192	31.63		0.00		0.00			2	0.05
- คณะวิทยาศาสตร์และเทคโนโลยี	145	145	3.85		0.00				0.00		0.00
- คณะวิศวกรรมศาสตร์	837	837	22.21		0.00		0.00				0.00
- คณะศิลปศาสตร์	229	227	6.02	2	0.05						0.00
- คณะอุตสาหกรรมสิ่งทอและออกแบบ	205	205	5.44		0.00						0.00
- คณะสถาปัตยกรรมศาสตร์และการออกแบบ	107	107	2.84		0.00						0.00
<b>ปริญญาโท</b>	<b>92</b>	<b>92</b>	<b>100.00</b>	<b>0</b>	<b>0.00</b>	<b>0</b>	<b>0.00</b>	<b>0</b>	<b>0.00</b>	<b>0</b>	<b>0.00</b>
- คณะครุศาสตร์อุตสาหกรรม	-		0		0		0		0		0.00
- คณะเทคโนโลยีคหกรรมศาสตร์	32	32	34.7826		0		0		0		0.00
- คณะเทคโนโลยีสื่อสารมวลชน	19	19	59.375		0		0		0		0.00
- คณะบริหารธุรกิจ	41	41	44.5652		0		0		0		0.00

ตารางที่ 7 จำนวนนักศึกษาใหม่ ปีการศึกษา 2553 จำแนกตามคณะ หลักสูตร และสถานภาพ

หลักสูตร / คณะ	รวมทั้งสิ้น	ถึงแก่กรรม (0)		มีชีวิต (1)		ไม่ระบุ	
		จำนวน	ร้อยละ	จำนวน	ร้อยละ	จำนวน	ร้อยละ
<b>รวมทั้งสิ้น</b>	<b>4,142</b>	<b>302</b>	<b>7.29</b>	<b>3,840</b>	<b>92.71</b>	<b>-</b>	<b>-</b>
<b>ประกาศนียบัตรวิชาชีพชั้นสูง</b>	<b>281</b>	<b>25</b>	<b>8.90</b>	<b>256</b>	<b>91.10</b>	<b>0</b>	<b>0.00</b>
- คณะบริหารธุรกิจ	178	20	7.12	158	56.23		0.00
- คณะวิศวกรรมศาสตร์	103	5	1.78	98	34.88		0.00
<b>ปริญญาตรี</b>	<b>3,769</b>	<b>264</b>	<b>7.00</b>	<b>3,505</b>	<b>93.00</b>	<b>0</b>	<b>0.00</b>
- คณะครุศาสตร์อุตสาหกรรม	379	27	0.72	352	9.34		0.00
- คณะเทคโนโลยีคหกรรมศาสตร์	398	36	0.96	362	9.60		0.00
- คณะเทคโนโลยีสื่อสารมวลชน	275	18	0.48	257	6.82		0.00
- คณะบริหารธุรกิจ	1,194	90	2.39	1104	29.29		0.00
- คณะวิทยาศาสตร์และเทคโนโลยี	145	7	0.19	138	3.66		0.00
- คณะวิศวกรรมศาสตร์	837	52	1.38	785	20.83		0.00
- คณะศิลปศาสตร์	229	15	0.40	214	5.68		0.00
- คณะอุตสาหกรรมสิ่งทอและออกแบบแฟชั่น	205	12	0.32	193	5.12		0.00
- คณะสถาปัตยกรรมศาสตร์และการออกแบบ	107	7	0.19	100	2.65		0.00
<b>ปริญญาโท</b>	<b>92</b>	<b>13</b>	<b>14.13</b>	<b>79</b>	<b>85.87</b>	<b>0</b>	<b>0.00</b>
- คณะครุศาสตร์อุตสาหกรรม	-		0.00		0.00		-
- คณะเทคโนโลยีคหกรรมศาสตร์	32	5	5.43	27	29.35		-
- คณะเทคโนโลยีสื่อสารมวลชน	19	1	1.09	18	19.57		-
- คณะบริหารธุรกิจ	41	7	7.61	34	36.96		-

ตารางที่ 8 จำนวนนักศึกษาใหม่ ปีการศึกษา 2553 คณะ หลักสูตร และอาชีพของบิดา

หลักสูตร / คณะ	รวมทั้งสิ้น	รับราชการ(1)		รัฐวิสาหกิจ (2)		พนักงานหน่วยงานเอกชน/ ลูกจ้างหน่วยงานเอกชน (3)		ค้าขาย, ธุรกิจส่วนตัวและ อาชีพอิสระ/รับจ้าง (4)		เกษตรกร, ประมง (5)		ไม่มีเงินได้ (6)		อื่น ๆ (7)		พนักงานราชการ/ ลูกจ้างหน่วยงานราชการ		ไม่ระบุ (0)	
		จำนวน	ร้อยละ	จำนวน	ร้อยละ	จำนวน	ร้อยละ	จำนวน	ร้อยละ	จำนวน	ร้อยละ	จำนวน	ร้อยละ	จำนวน	ร้อยละ	จำนวน	ร้อยละ	จำนวน	ร้อยละ
<b>รวมทั้งสิ้น</b>	<b>4,142</b>	<b>518</b>	<b>12.51</b>	<b>166</b>	<b>4.01</b>	<b>349</b>	<b>8.43</b>	<b>1,792</b>	<b>43.26</b>	<b>481</b>	<b>11.61</b>	<b>93</b>	<b>2.25</b>	<b>209</b>	<b>5.05</b>	<b>118</b>	<b>2.85</b>	<b>416</b>	<b>10.04</b>
<b>ประกาศนียบัตรวิชาชีพชั้นสูง</b>	<b>281</b>	<b>26</b>	<b>9.25</b>	<b>6</b>	<b>2.14</b>	<b>27</b>	<b>9.61</b>	<b>131</b>	<b>46.62</b>	<b>25</b>	<b>8.90</b>	<b>8</b>	<b>2.85</b>	<b>16</b>	<b>5.69</b>	<b>12</b>	<b>4.27</b>	<b>30</b>	<b>10.68</b>
- คณะบริหารธุรกิจ	178	11	3.91	1	0.36	14	4.98	83	29.54	19	6.76	4	1.42	12	4.27	8	2.85	26	9.25
- คณะวิศวกรรมศาสตร์	103	15	5.34	5	1.78	13	4.63	48	17.08	6	2.14	4	1.42	4	1.42	4	1.42	4	1.42
<b>ปริญญาตรี</b>	<b>3,769</b>	<b>474</b>	<b>12.58</b>	<b>156</b>	<b>4.14</b>	<b>316</b>	<b>8.38</b>	<b>1,641</b>	<b>43.54</b>	<b>442</b>	<b>11.73</b>	<b>82</b>	<b>2.18</b>	<b>185</b>	<b>4.91</b>	<b>105</b>	<b>2.79</b>	<b>368</b>	<b>9.76</b>
- คณะครุศาสตร์อุตสาหกรรม	379	57	1.51	8	0.21	26	0.69	144	3.82	60	1.59	5	0.13	13	0.34	15	0.40	51	1.35
- คณะเทคโนโลยีคหกรรมศาสตร์	398	56	1.49	17	0.45	20	0.53	180	4.78	29	0.77	9	0.24	22	0.58	12	0.32	53	1.41
- คณะเทคโนโลยีสื่อสารมวลชน	275	41	1.09	7	0.19	32	0.85	142	3.77	5	0.13	7	0.19	15	0.40	4	0.11	22	0.58
- คณะบริหารธุรกิจ	1,194	112	2.97	49	1.30	115	3.05	504	13.37	166	4.40	34	0.90	54	1.43	41	1.09	119	3.16
- คณะวิทยาศาสตร์และเทคโนโลยี	145	20	0.53	13	0.34	16	0.42	55	1.46	15	0.40	4	0.11	9	0.24	4	0.11	9	0.24
- คณะวิศวกรรมศาสตร์	837	121	3.21	49	1.30	70	1.86	344	9.13	113	3.00	11	0.29	45	1.19	19	0.50	65	1.72
- คณะศิลปศาสตร์	229	30	0.80	8	0.21	18	0.48	123	3.26	10	0.27	7	0.19	6	0.16	5	0.13	22	0.58
- คณะอุตสาหกรรมสิ่งทอและออกแบบแฟชั่น	205	20	0.53	2	0.05	14	0.37	87	2.31	41	1.09	5	0.13	13	0.34	4	0.11	19	0.50
- คณะสถาปัตยกรรมศาสตร์และการออกแบบ	107	17	0.45	3	0.08	5	0.13	62	1.64	3	0.08	0	0.00	8	0.21	1	0.03	8	0.21
<b>ปริญญาโท</b>	<b>92</b>	<b>18</b>	<b>19.57</b>	<b>4</b>	<b>4.35</b>	<b>6</b>	<b>6.52</b>	<b>20</b>	<b>21.74</b>	<b>14</b>	<b>15.22</b>	<b>3</b>	<b>3.26</b>	<b>8</b>	<b>8.70</b>	<b>1</b>	<b>1.09</b>	<b>18</b>	<b>19.57</b>
- คณะครุศาสตร์อุตสาหกรรม	-		0.00		0.00		0.00		0.00		0.00		0.00		0.00		0.00		0.00
- คณะเทคโนโลยีคหกรรมศาสตร์	32	10	10.87	1	1.09	3	3.26	5	5.43	3	3.26	2	2.17	4	4.35	0	0.00	4	4.35
- คณะเทคโนโลยีสื่อสารมวลชน	19	1	1.09	3	3.26		0.00	3	3.26	8	8.70	1	1.09	1	1.09	1	1.09	1	1.09
- คณะบริหารธุรกิจ	41	7	7.61		0.00	3	3.26	12	13.04	3	3.26		0.00	3	3.26		0.00	13	14.13

ตารางที่ 9 จำนวนนักศึกษาใหม่ ปีการศึกษา 2553 คณะ หลักสูตร และรายได้ของบิดา

หลักสูตร / คณะ	รวมทั้งสิ้น	ไม่มีรายได้(0)		<150,000 บาท/ปี(1)		150,000-300,000 บาท/ปี (2)		> 300,000 บาท/ปี(3)		ไม่ระบุ(9)	
		จำนวน	ร้อยละ	จำนวน	ร้อยละ	จำนวน	ร้อยละ	จำนวน	ร้อยละ	จำนวน	ร้อยละ
<b>รวมทั้งสิ้น</b>	<b>4,142</b>	<b>206</b>	<b>4.97</b>	<b>1,827</b>	<b>44.11</b>	<b>942</b>	<b>22.74</b>	<b>317</b>	<b>7.65</b>	<b>850</b>	<b>20.52</b>
<b>ประกาศนียบัตรวิชาชีพชั้นสูง</b>	<b>281</b>	<b>18</b>	<b>6.41</b>	<b>126</b>	<b>44.84</b>	<b>59</b>	<b>21.00</b>	<b>18</b>	<b>6.41</b>	<b>60</b>	<b>21.35</b>
- คณะบริหารธุรกิจ	178	10	3.56	84	29.89	29	10.32	9	3.20	46	16.37
- คณะวิศวกรรมศาสตร์	103	8	2.85	42	14.95	30	10.68	9	3.20	14	4.98
<b>ปริญญาตรี</b>	<b>3,769</b>	<b>174</b>	<b>4.62</b>	<b>1,685</b>	<b>44.71</b>	<b>854</b>	<b>22.66</b>	<b>289</b>	<b>7.67</b>	<b>767</b>	<b>20.35</b>
- คณะครุศาสตร์อุตสาหกรรม	379	16	0.42	177	4.70	69	1.83	27	90.00	90	2.39
- คณะเทคโนโลยีคหกรรมศาสตร์	398	22	0.58	180	4.78	83	2.20	32	0.85	81	2.15
- คณะเทคโนโลยีสื่อสารมวลชน	275	13	0.34	107	2.84	78	2.07	23	0.61	54	1.43
- คณะบริหารธุรกิจ	1,194	57	1.51	576	15.28	252	6.69	87	2.31	222	5.89
- คณะวิทยาศาสตร์และเทคโนโลยี	145	7	0.19	65	1.72	38	1.01	13	0.34	22	0.58
- คณะวิศวกรรมศาสตร์	837	34	0.90	361	9.58	195	5.17	71	1.88	176	4.67
- คณะศิลปศาสตร์	229	15	0.40	84	2.23	61	1.62	20	0.53	49	1.30
- คณะอุตสาหกรรมสิ่งทอและออกแบบแฟชั่น	205	8	0.21	90	2.39	44	1.17	10	0.27	53	1.41
- คณะสถาปัตยกรรมศาสตร์และการออกแบบ	107	2	0.05	45	1.19	34	0.90	6	0.16	20	0.53
<b>ปริญญาโท</b>	<b>92</b>	<b>14</b>	<b>15.22</b>	<b>16</b>	<b>17.39</b>	<b>29</b>	<b>31.52</b>	<b>10</b>	<b>10.87</b>	<b>23</b>	<b>25.00</b>
- คณะครุศาสตร์อุตสาหกรรม	-		0.00		0.00		0.00		0.00		0.00
- คณะเทคโนโลยีคหกรรมศาสตร์	32	7	7.61	5	5.43	9	9.78	5	5.43	6	6.52
- คณะเทคโนโลยีสื่อสารมวลชน	19	1	1.09	5	5.43	8	8.70	1	1.09	4	4.35
- คณะบริหารธุรกิจ	41	6	6.52	6	6.52	12	13.04	4	4.35	13	14.13



ตารางที่ 10 จำนวนนักศึกษาใหม่ ปีการศึกษา 2553 จำแนกตามคณะ หลักสูตร และสถานภาพมารดา

หลักสูตร / คณะ	รวมทั้งสิ้น	ถึงแก่กรรม (0)		มีชีวิต (1)		ไม่ระบุ	
		จำนวน	ร้อยละ	จำนวน	ร้อยละ	จำนวน	ร้อยละ
<b>รวมทั้งสิ้น</b>	<b>4,142</b>	<b>123</b>	<b>2.97</b>	<b>4,019</b>	<b>97.03</b>	<b>-</b>	<b>-</b>
<b>ประกาศนียบัตรวิชาชีพชั้นสูง</b>	<b>281</b>	<b>7</b>	<b>2.49</b>	<b>274</b>	<b>97.51</b>	<b>0</b>	<b>0.00</b>
- คณะบริหารธุรกิจ	178	6	2.14	172	61.21		0.00
- คณะวิศวกรรมศาสตร์	103	1	0.36	102	36.30		0.00
<b>ปริญญาตรี</b>	<b>3,769</b>	<b>104</b>	<b>2.76</b>	<b>3,665</b>	<b>97.24</b>	<b>0</b>	<b>0.00</b>
- คณะครุศาสตร์อุตสาหกรรม	379	9	0.24	370	9.82		0.00
- คณะเทคโนโลยีคหกรรมศาสตร์	398	4	0.11	394	10.45		0.00
- คณะเทคโนโลยีสื่อสารมวลชน	275	11	0.29	264	7.00		0.00
- คณะบริหารธุรกิจ	1,194	38	1.01	1156	30.67		0.00
- คณะวิทยาศาสตร์และเทคโนโลยี	145	8	0.21	137	3.63		0.00
- คณะวิศวกรรมศาสตร์	837	20	0.53	817	21.68		0.00
- คณะศิลปศาสตร์	229	5	0.13	224	5.94		0.00
- คณะอุตสาหกรรมสิ่งทอและออกแบบแฟชั่น	205	7	0.19	198	5.25		0.00
- คณะสถาปัตยกรรมศาสตร์และการออกแบบ	107	2	0.05	105	2.79		0.00
<b>ปริญญาโท</b>	<b>92</b>	<b>12</b>	<b>13.04</b>	<b>80</b>	<b>86.96</b>	<b>0</b>	<b>0.00</b>
- คณะครุศาสตร์อุตสาหกรรม	-		0.00		0.00		-
- คณะเทคโนโลยีคหกรรมศาสตร์	32	8	8.70	24	26.09		-
- คณะเทคโนโลยีสื่อสารมวลชน	19	1	1.09	18	19.57		-
- คณะบริหารธุรกิจ	41	3	3.26	38	41.30		-

ตารางที่ 11 จำนวนนักศึกษาใหม่ ปีการศึกษา 2553 คณะ หลักสูตร และอาชีพของมารดา

หลักสูตร / คณะ	รวมทั้งสิ้น	รับราชการ (1)		รัฐวิสาหกิจ (2)		พนักงานหน่วยงานเอกชน/ ลูกจ้างหน่วยงานเอกชน (3)		ค้าขาย, ธุรกิจส่วนตัวและ อาชีพอิสระ/รับจ้าง (4)		เกษตร, ประมง (5)		ไม่มีเงินได้ (6)		อื่น ๆ (7)		พนักงานราชการ/ ลูกจ้างหน่วยงานราชการ		ไม่ระบุ (0)	
		จำนวน	ร้อยละ	จำนวน	ร้อยละ	จำนวน	ร้อยละ	จำนวน	ร้อยละ	จำนวน	ร้อยละ	จำนวน	ร้อยละ	จำนวน	ร้อยละ	จำนวน	ร้อยละ	จำนวน	ร้อยละ
<b>รวมทั้งสิ้น</b>	<b>4,142</b>	<b>309</b>	<b>7.46</b>	<b>54</b>	<b>1.30</b>	<b>330</b>	<b>7.97</b>	<b>1,922</b>	<b>46.40</b>	<b>406</b>	<b>9.80</b>	<b>381</b>	<b>9.20</b>	<b>283</b>	<b>6.83</b>	<b>133</b>	<b>3.21</b>	<b>324</b>	<b>7.82</b>
<b>ประกาศนียบัตรวิชาชีพชั้นสูง</b>	<b>281</b>	<b>14</b>	<b>4.98</b>	<b>2</b>	<b>0.71</b>	<b>19</b>	<b>6.76</b>	<b>149</b>	<b>53.02</b>	<b>19</b>	<b>6.76</b>	<b>20</b>	<b>7.12</b>	<b>27</b>	<b>9.61</b>	<b>11</b>	<b>3.91</b>	<b>20</b>	<b>7.12</b>
- คณะบริหารธุรกิจ	178	8	2.85	1	0.36	12	4.27	95	33.81	13	4.63	9	3.20	19	6.76	7	2.49	14	4.98
- คณะวิศวกรรมศาสตร์	103	6	2.14	1	0.36	7	2.49	54	19.22	6	2.14	11	3.91	8	2.85	4	1.42	6	2.14
<b>ปริญญาตรี</b>	<b>3,769</b>	<b>282</b>	<b>7.48</b>	<b>52</b>	<b>1.38</b>	<b>306</b>	<b>8.12</b>	<b>1,748</b>	<b>46.38</b>	<b>383</b>	<b>10.16</b>	<b>357</b>	<b>9.47</b>	<b>245</b>	<b>6.50</b>	<b>122</b>	<b>3.24</b>	<b>274</b>	<b>7.27</b>
- คณะครุศาสตร์อุตสาหกรรม	379	35	0.93	3	0.08	25	0.66	163	4.32	54	1.43	24	0.64	24	0.64	13	0.34	38	1.01
- คณะเทคโนโลยีคหกรรมศาสตร์	398	33	0.88	5	0.13	27	0.72	207	5.49	22	0.58	30	0.80	37	0.98	12	0.32	25	0.66
- คณะเทคโนโลยีสื่อสารมวลชน	275	28	0.74	2	0.05	24	0.64	135	3.58	3	0.08	24	0.64	27	0.72	9	0.24	23	0.61
- คณะบริหารธุรกิจ	1,194	64	1.70	23	0.61	101	2.68	542	14.38	144	3.82	132	3.50	63	1.67	41	1.09	84	2.23
- คณะวิทยาศาสตร์และเทคโนโลยี	145	7	0.19	4	0.11	15	0.40	65	1.72	12	0.32	20	0.53	7	0.19	7	0.19	8	0.21
- คณะวิศวกรรมศาสตร์	837	76	2.02	8	0.21	71	1.88	358	9.50	101	2.68	88	2.33	57	1.51	29	0.77	49	1.30
- คณะศิลปศาสตร์	229	21	0.56	4	0.11	20	0.53	118	3.13	9	0.24	20	0.53	10	0.27	7	0.19	20	0.53
- คณะอุตสาหกรรมสิ่งทอและออกแบบแฟชั่น	205	10	0.27	2	0.05	12	0.32	97	2.57	37	0.98	12	0.32	14	0.37	3	0.08	18	0.48
- คณะสถาปัตยกรรมศาสตร์และการออกแบบ	107	8	0.21	1	0.03	11	0.29	63	1.67	1	0.03	7	0.19	6	0.16	1	0.03	9	0.24
<b>ปริญญาโท</b>	<b>92</b>	<b>13</b>	<b>14.13</b>	<b>0</b>	<b>0.00</b>	<b>5</b>	<b>5.43</b>	<b>25</b>	<b>27.17</b>	<b>4</b>	<b>4.35</b>	<b>4</b>	<b>4.35</b>	<b>11</b>	<b>11.96</b>	<b>0</b>	<b>0.00</b>	<b>30</b>	<b>32.61</b>
- คณะครุศาสตร์อุตสาหกรรม	-		0.00		0.00		0.00		0.00		0.00		0.00		0.00		0.00		-
- คณะเทคโนโลยีคหกรรมศาสตร์	32	8	8.70	0	0.00	2	2.17	8	8.70	2	2.17	3	3.26	5	5.43	0	0.00	4	4.35
- คณะเทคโนโลยีสื่อสารมวลชน	19	2	2.17	0	0.00	2	2.17	9	9.78	1	1.09	1	1.09	1	1.09	0	0.00	3	3.26
- คณะบริหารธุรกิจ	41	3	3.26	0	0.00	1	1.09	8	8.70	1	1.09	0	0.00	5	5.43	0	0.00	23	25.00

ตารางที่ 12 จำนวนนักศึกษาใหม่ ปีการศึกษา 2553 คณะ หลักสูตร และรายได้มารดา

หลักสูตร / คณะ	รวมทั้งสิ้น	ไม่มีรายได้ (0)		<150,000 บาท/ปี (1)		150,000-300,000 บาท/ปี (2)		> 300,000 บาท/ปี (3)		ไม่ระบุ (9)	
		จำนวน	ร้อยละ	จำนวน	ร้อยละ	จำนวน	ร้อยละ	จำนวน	ร้อยละ	จำนวน	ร้อยละ
<b>รวมทั้งสิ้น</b>	<b>4,142</b>	<b>626</b>	<b>15.11</b>	<b>1,916</b>	<b>46.26</b>	<b>669</b>	<b>16.15</b>	<b>209</b>	<b>5.05</b>	<b>722</b>	<b>17.43</b>
<b>ประกาศนียบัตรวิชาชีพชั้นสูง</b>	<b>281</b>	<b>41</b>	<b>14.59</b>	<b>144</b>	<b>51.25</b>	<b>41</b>	<b>14.59</b>	<b>9</b>	<b>3.20</b>	<b>46</b>	<b>16.37</b>
- คณะบริหารธุรกิจ	178	21	7.47	94	33.45	25	8.90	5	1.78	33	11.74
- คณะวิศวกรรมศาสตร์	103	20	7.12	50	17.79	16	5.69	4	1.42	13	4.63
<b>ปริญญาตรี</b>	<b>3,769</b>	<b>559</b>	<b>14.83</b>	<b>1,756</b>	<b>46.59</b>	<b>605</b>	<b>16.05</b>	<b>195</b>	<b>5.17</b>	<b>654</b>	<b>17.35</b>
- คณะครุศาสตร์อุตสาหกรรม	379	40	1.06	191	5.07	44	1.17	22	0.58	82	2.18
- คณะเทคโนโลยีคหกรรมศาสตร์	398	56	1.49	183	4.86	70	1.86	27	0.72	62	1.64
- คณะเทคโนโลยีสื่อสารมวลชน	275	48	1.27	118	3.13	44	1.17	17	0.45	48	1.27
- คณะบริหารธุรกิจ	1,194	182	4.83	605	16.05	186	4.93	51	1.35	170	4.51
- คณะวิทยาศาสตร์และเทคโนโลยี	145	28	0.74	74	1.96	18	0.48	11	0.29	14	0.37
- คณะวิศวกรรมศาสตร์	837	132	3.50	360	9.55	148	3.93	39	1.03	158	4.19
- คณะศิลปศาสตร์	229	32	0.85	94	2.49	42	1.11	18	0.48	43	1.14
- คณะอุตสาหกรรมสิ่งทอและออกแบบแฟชั่น	205	26	0.69	89	2.36	31	0.82	6	0.16	53	1.41
- คณะสถาปัตยกรรมศาสตร์และการออกแบบ	107	15	0.40	42	1.11	22	0.58	4	0.11	24	0.64
<b>ปริญญาโท</b>	<b>92</b>	<b>26</b>	<b>28.26</b>	<b>16</b>	<b>17.39</b>	<b>23</b>	<b>25.00</b>	<b>5</b>	<b>5.43</b>	<b>22</b>	<b>23.91</b>
- คณะครุศาสตร์อุตสาหกรรม	-		0.00		0.00		0.00		0.00		0.00
- คณะเทคโนโลยีคหกรรมศาสตร์	32	8	8.70	4	4.35	11	11.96	2	2.17	7	7.61
- คณะเทคโนโลยีสื่อสารมวลชน	19	2	2.17	7	7.61	5	5.43	1	1.09	4	4.35
- คณะบริหารธุรกิจ	41	16	17.39	5	5.43	7	7.61	2	2.17	11	11.96

ตารางที่ 13 จำนวนนักศึกษาใหม่ ปีการศึกษา 2553 คณะ หลักสูตร และสถานภาพของบัณฑิตามรดา

หลักสูตร / คณะ	รวมทั้งสิ้น	ไม่ระบุ (0)		อยู่ด้วยกัน (1)		แยกกันอยู่ (2)		หย่าร้าง (3)		บิดาถึงแก่กรรม (4)		มารดาถึงแก่กรรม (5)		บิดาและมารดาถึงแก่กรรม (6)		บิดาแต่งงานใหม่ (7)		มารดาแต่งงานใหม่ (8)		บิดาและมารดาแต่งงานใหม่ (9)	
		จำนวน	ร้อยละ	จำนวน	ร้อยละ	จำนวน	ร้อยละ	จำนวน	ร้อยละ	จำนวน	ร้อยละ	จำนวน	ร้อยละ	จำนวน	ร้อยละ	จำนวน	ร้อยละ	จำนวน	ร้อยละ	จำนวน	ร้อยละ
<b>รวมทั้งสิ้น</b>	<b>4,142</b>	<b>77</b>	<b>1.86</b>	<b>3,242</b>	<b>78.27</b>	<b>218</b>	<b>5.26</b>	<b>249</b>	<b>6.01</b>	<b>235</b>	<b>5.67</b>	<b>65</b>	<b>1.57</b>	<b>23</b>	<b>0.56</b>	<b>9</b>	<b>0.22</b>	<b>9</b>	<b>0.22</b>	<b>15</b>	<b>0.36</b>
<b>ประกาศนียบัตรวิชาชีพชั้นสูง</b>	<b>281</b>	<b>4</b>	<b>1.42</b>	<b>193</b>	<b>68.68</b>	<b>26</b>	<b>9.25</b>	<b>25</b>	<b>8.90</b>	<b>19</b>	<b>6.76</b>	<b>4</b>	<b>1.42</b>	<b>2</b>	<b>0.71</b>	<b>3</b>	<b>1.07</b>	<b>1</b>	<b>0.36</b>	<b>4</b>	<b>1.42</b>
- คณะบริหารธุรกิจ	178	4	1.42	108	38.43	22	7.83	22	7.83	14	4.98	2	2.00	2	0.71	1	0.36	1	0.36	2	0.71
- คณะวิศวกรรมศาสตร์	103		0.00	85	30.25	4	1.42	3	1.07	5	1.78	2	0.71		0.00	2	0.71		0.00	2	0.71
<b>ปริญญาตรี</b>	<b>3,769</b>	<b>69</b>	<b>1.83</b>	<b>2992</b>	<b>79.38</b>	<b>186</b>	<b>4.93</b>	<b>217</b>	<b>5.76</b>	<b>206</b>	<b>5.47</b>	<b>55</b>	<b>1.46</b>	<b>20</b>	<b>0.53</b>	<b>6</b>	<b>0.16</b>	<b>8</b>	<b>0.21</b>	<b>10</b>	<b>0.27</b>
- คณะครุศาสตร์อุตสาหกรรม	379	30	0.80	296	7.85	14	0.37	6	6.00	25	0.66	8	0.21		0.00		0.00		0.00		0.00
- คณะเทคโนโลยีคหกรรมศาสตร์	398	7	0.19	356	9.45	2	0.05		0.00	29	0.77	2	0.05	2	0.05		0.00		0.00		0.00
- คณะเทคโนโลยีสื่อสารมวลชน	275	1	0.03	257	6.82	1	0.03		0.00	11	0.29	3	0.08	2	0.05		0.00		0.00		0.00
- คณะบริหารธุรกิจ	1,194	14	0.37	886	23.51	88	2.33	102	2.71	65	1.72	16	0.42	11	0.29	2	0.05	3	0.08	7	0.19
- คณะวิทยาศาสตร์และเทคโนโลยี	145	1	0.03	111	2.95	6	0.16	14	0.37	7	0.19	5	0.13		0.00	1	0.03		0.00		0.00
- คณะวิศวกรรมศาสตร์	837	8	0.21	637	16.90	61	1.62	70	1.86	39	1.03	12	0.32	3	0.08	2	0.05	3	0.08	2	0.05
- คณะศิลปศาสตร์	229	3	0.08	167	4.43	12	0.32	22	0.58	15	0.40	4	0.11	2	0.05	1	0.03	2	0.05	1	0.03
- คณะอุตสาหกรรมสิ่งทอและออกแบบแฟชั่น	205	1	0.03	185	4.91	2	0.05	3	0.08	10	0.27	4	0.11		0.00		0.00		0.00		0.00
- คณะสถาปัตยกรรมศาสตร์และการออกแบบ	107	4	0.11	97	2.57		0.00		0.00	5	0.13	1	0.03		0.00		0.00		0.00		0.00
<b>ปริญญาโท</b>	<b>92</b>	<b>4</b>	<b>4.35</b>	<b>57</b>	<b>61.96</b>	<b>6</b>	<b>6.52</b>	<b>7</b>	<b>7.61</b>	<b>10</b>	<b>10.87</b>	<b>6</b>	<b>6.52</b>	<b>1</b>	<b>1.09</b>	<b>0</b>	<b>0.00</b>	<b>0</b>	<b>0.00</b>	<b>1</b>	<b>25.00</b>
- คณะครุศาสตร์อุตสาหกรรม	0		0.00		0.00		0.00		0		0.00		0.00		0.00		0		0		0
- คณะเทคโนโลยีคหกรรมศาสตร์	32	1	1.09	23	25.00	2	2.17	1	1.08696	3	3.26	2	2.17		0.00		0		0		0
- คณะเทคโนโลยีสื่อสารมวลชน	19		0.00	13	14.13	1	1.09	3	3.26	1	1.09	1	1.09		0.00		0		0		0
- คณะบริหารธุรกิจ	41	3	3.26	21	22.83	3	3.26	3	3.26087	6	6.52	3	3.26	1	1.09		0		0	1	1.087

ตารางที่ 14 จำนวนนักศึกษาใหม่ ปีการศึกษา 2553 คณะ หลักสูตร และอาชีพของผู้ปกครอง

หลักสูตร / คณะ	รวมทั้งสิ้น	รับราชการ (1)		รัฐวิสาหกิจ (2)		พนักงานหน่วยงานเอกชน/ ลูกจ้างหน่วยงานเอกชน (3)		ค้าขาย, ธุรกิจส่วนตัวและ อาชีพอิสระ/รับจ้าง (4)		เกษตร, ประมง (5)		ไม่มีเงินได้ (6)		อื่น ๆ (7)		พนักงานราชการ/ ลูกจ้างหน่วยงานราชการ		ไม่ระบุ (0)	
		จำนวน	ร้อยละ	จำนวน	ร้อยละ	จำนวน	ร้อยละ	จำนวน	ร้อยละ	จำนวน	ร้อยละ	จำนวน	ร้อยละ	จำนวน	ร้อยละ	จำนวน	ร้อยละ	จำนวน	ร้อยละ
<b>รวมทั้งสิ้น</b>	<b>4,142</b>	<b>550</b>	<b>13.28</b>	<b>141</b>	<b>3.40</b>	<b>488</b>	<b>11.78</b>	<b>1,913</b>	<b>46.19</b>	<b>362</b>	<b>8.74</b>	<b>148</b>	<b>3.57</b>	<b>197</b>	<b>4.76</b>	<b>170</b>	<b>4.10</b>	<b>173</b>	<b>4.18</b>
<b>ประกาศนียบัตรวิชาชีพชั้นสูง</b>	<b>281</b>	<b>27</b>	<b>9.61</b>	<b>11</b>	<b>3.91</b>	<b>34</b>	<b>12.10</b>	<b>146</b>	<b>51.96</b>	<b>10</b>	<b>3.56</b>	<b>12</b>	<b>4.27</b>	<b>13</b>	<b>4.63</b>	<b>16</b>	<b>5.69</b>	<b>12</b>	<b>4.27</b>
- คณะบริหารธุรกิจ	178	17	6.05	6	2.14	18	6.41	98	34.88	7	2.49	5	1.78	12	4.27	10	3.56	5	1.78
- คณะวิศวกรรมศาสตร์	103	10	3.56	5	1.78	16	5.69	48	17.08	3	1.07	7	2.49	1	0.36	6	2.14	7	2.49
<b>ปริญญาตรี</b>	<b>3,769</b>	<b>502</b>	<b>13.32</b>	<b>129</b>	<b>3.42</b>	<b>439</b>	<b>11.65</b>	<b>1,741</b>	<b>46.19</b>	<b>346</b>	<b>9.18</b>	<b>135</b>	<b>3.58</b>	<b>180</b>	<b>4.78</b>	<b>152</b>	<b>4.03</b>	<b>145</b>	<b>3.85</b>
- คณะครุศาสตร์อุตสาหกรรม	379	57	1.51	8	0.21	42	1.11	152	4.03	52	1.38	7	0.19	10	0.27	18	0.48	33	0.88
- คณะเทคโนโลยีคหกรรมศาสตร์	398	59	1.57	10	0.27	27	0.72	210	5.57	23	0.61	13	0.34	26	0.69	14	0.37	16	0.42
- คณะเทคโนโลยีสื่อสารมวลชน	275	39	1.03	3	0.08	41	1.09	139	3.69	4	0.11	10	0.27	21	0.56	7	0.19	11	0.29
- คณะบริหารธุรกิจ	1,194	125	3.32	47	1.25	151	4.01	547	14.51	123	3.26	54	1.43	54	1.43	58	1.54	35	0.93
- คณะวิทยาศาสตร์และเทคโนโลยี	145	15	0.40	10	0.27	24	0.64	63	1.67	12	0.32	7	0.19	5	0.13	6	0.16	3	0.08
- คณะวิศวกรรมศาสตร์	837	142	3.77	39	1.03	100	2.65	343	9.10	89	2.36	25	0.66	38	1.01	34	0.90	27	0.72
- คณะศิลปศาสตร์	229	32	0.85	7	0.19	26	0.69	122	3.24	7	0.19	11	0.29	8	0.21	8	0.21	8	0.21
- คณะอุตสาหกรรมสิ่งทอและออกแบบแฟชั่น	205	20	0.53	4	0.11	19	0.50	94	2.49	34	0.90	7	0.19	12	0.32	6	0.16	9	0.24
- คณะสถาปัตยกรรมศาสตร์และการออกแบบ	107	13	0.34	1	0.03	9	0.24	71	1.88	2	0.05	1	0.03	6	0.16	1	0.03	3	0.08
<b>ปริญญาโท</b>	<b>92</b>	<b>21</b>	<b>22.83</b>	<b>1</b>	<b>1.09</b>	<b>15</b>	<b>16.30</b>	<b>26</b>	<b>28.26</b>	<b>6</b>	<b>6.52</b>	<b>1</b>	<b>1.09</b>	<b>4</b>	<b>4.35</b>	<b>2</b>	<b>2.17</b>	<b>16</b>	<b>17.39</b>
- คณะครุศาสตร์อุตสาหกรรม	-		0.00		0.00		0.00		0.00		0.00		0.00		0.00		0.00		0.00
- คณะเทคโนโลยีคหกรรมศาสตร์	32	12	13.04	1	1.09	5	5.43	4	4.35	3	3.26	1	1.09	2	2.17	2	2.17	2	2.17
- คณะเทคโนโลยีสื่อสารมวลชน	19	3	3.26		0.00	7	7.61	7	7.61		0.00		0.00	1	1.09		0.00	1	1.09
- คณะบริหารธุรกิจ	41	6	6.52	0	0.00	3	3.26	15	16.30	3	3.26	0	0.00	1	1.09	0	0.00	13	14.13

ตารางที่ 15 จำนวนนักศึกษาใหม่ ปีการศึกษา 2553 คณะ หลักสูตร และรายได้ผู้ปกครอง

หลักสูตร / คณะ	รวมทั้งสิ้น	ไม่มีรายได้ (0)		<150,000 บาท/ปี (1)		150,000-300,000 บาท/ปี (2)		> 300,000 บาท/ปี (3)		ไม่ระบุ (9)	
		จำนวน	ร้อยละ	จำนวน	ร้อยละ	จำนวน	ร้อยละ	จำนวน	ร้อยละ	จำนวน	ร้อยละ
<b>รวมทั้งสิ้น</b>	<b>4,142</b>	<b>245</b>	<b>5.92</b>	<b>1,975</b>	<b>47.68</b>	<b>996</b>	<b>24.05</b>	<b>343</b>	<b>8.28</b>	<b>583</b>	<b>14.08</b>
<b>ประกาศนียบัตรวิชาชีพชั้นสูง</b>	<b>281</b>	<b>21</b>	<b>7.47</b>	<b>153</b>	<b>54.45</b>	<b>56</b>	<b>19.93</b>	<b>18</b>	<b>6.41</b>	<b>33</b>	<b>11.74</b>
- คณะบริหารธุรกิจ	178	9	3.20	102	36.30	36	12.81	8	2.85	23	8.19
- คณะวิศวกรรมศาสตร์	103	12	4.27	51	18.15	20	7.12	10	3.56	10	3.56
<b>ปริญญาตรี</b>	<b>3,769</b>	<b>215</b>	<b>5.70</b>	<b>1,801</b>	<b>47.78</b>	<b>905</b>	<b>24.01</b>	<b>317</b>	<b>8.41</b>	<b>531</b>	<b>14.09</b>
- คณะครุศาสตร์อุตสาหกรรม	379	9	0.24	204	5.41	64	1.70	27	0.72	75	1.99
- คณะเทคโนโลยีคหกรรมศาสตร์	398	26	0.69	194	5.15	93	2.47	38	1.01	47	1.25
- คณะเทคโนโลยีสื่อสารมวลชน	275	17	0.45	122	3.24	69	1.83	29	0.77	38	1.01
- คณะบริหารธุรกิจ	1,194	75	1.99	618	16.40	278	7.38	92	2.44	131	3.48
- คณะวิทยาศาสตร์และเทคโนโลยี	145	11	0.29	73	1.94	33	0.88	15	0.40	13	0.34
- คณะวิศวกรรมศาสตร์	837	42	1.11	354	9.39	233	6.18	74	1.96	134	3.56
- คณะศิลปศาสตร์	229	18	0.48	95	2.52	60	1.59	20	0.53	36	0.96
- คณะอุตสาหกรรมสิ่งทอและออกแบบแฟชั่น	205	13	0.34	88	2.33	48	1.27	15	0.40	41	1.09
- คณะสถาปัตยกรรมศาสตร์และการออกแบบ	107	4	0.11	53	1.41	27	0.72	7	0.19	16	0.42
<b>ปริญญาโท</b>	<b>92</b>	<b>9</b>	<b>9.78</b>	<b>21</b>	<b>22.83</b>	<b>35</b>	<b>38.04</b>	<b>8</b>	<b>8.70</b>	<b>19</b>	<b>20.65</b>
- คณะครุศาสตร์อุตสาหกรรม	-		0.00		0.00		0.00		0.00		0.00
- คณะเทคโนโลยีคหกรรมศาสตร์	32	3	3.26	8	8.70	11	11.96	2	2.17	8	8.70
- คณะเทคโนโลยีสื่อสารมวลชน	19	0	0	6	6.52	10	10.87	2	2.17	1	1.09
- คณะบริหารธุรกิจ	41	6	6.52	7	7.61	14	15.22	4	4.35	10	10.87

รายงานข้อมูลพื้นฐานนักศึกษาใหม่ ปีการศึกษา 2553

จัดทำโดย

งานวิจัยและประเมินผล กองนโยบายและแผน

ที่ปรึกษา

รศ.บุษรา สร้อยระย้า

รองอธิการบดีด้านวางแผนและพัฒนาคุณภาพ

นางจุฬารัตน์ ตันติประสงค์

ผู้อำนวยการกองนโยบายและแผน

นางสาวศิรินาถ สิงหาแก้ว

หัวหน้างานวิจัยและประเมินผล

กองนโยบายและแผน

ข้อมูล

สำนักส่งเสริมวิชาการและงานทะเบียน

วิเคราะห์ข้อมูล/รูปเล่ม

นางสาวนิตา ภูแดง

นักวิเคราะห์นโยบายและแผน 8

ตำแหน่งผู้ชำนาญการ