

รายงานวิเคราะห์ผลการรับนักศึกษาใหม่  
มหาวิทยาลัยเทคโนโลยีราชมงคลพระนคร

ปีการศึกษา

2564



# คำนำ

รายงานการวิเคราะห์ผลการรับนักศึกษาใหม่ ปีการศึกษา 2564 งานวิจัยสถาบันและสารสนเทศ กองนโยบายและแผน ได้จัดทำขึ้นเพื่อศึกษาและวิเคราะห์ผลการรับนักศึกษา ประจำปีการศึกษา 2564 ทั้งระดับประกาศนียบัตรวิชาชีพ ปริญญาตรี ปริญญาโท และปริญญาเอก ประกอบด้วยข้อมูล หลักสูตรที่เปิดสอน แผนการรับนักศึกษา จำนวนนักศึกษาที่มาสมัคร จำนวนนักศึกษารับไว้ และวิเคราะห์เชิงเปรียบเทียบ ข้อมูลที่ได้จากการศึกษาวิเคราะห์ในรายงานฉบับนี้ จะอำนวยความสะดวกต่อผู้บริหารของมหาวิทยาลัยเทคโนโลยีราชมงคลพระนคร เพื่อใช้เป็นข้อมูลสารสนเทศในการกำหนดนโยบายและวางแผนพัฒนาการจัดการศึกษาและด้านต่างๆที่เกี่ยวข้อง และเพื่อการค้นคว้าของหน่วยงานและผู้ที่เกี่ยวข้องทั่วไป

โอกาสนี้ กองนโยบายและแผน ขอขอบคุณสำนักส่งเสริมวิชาการและงานทะเบียน ที่ให้ความอนุเคราะห์ข้อมูล ในการจัดทำรายงานฉบับนี้จนสำเร็จลุล่วงด้วยดี

งานวิจัยสถาบันและสารสนเทศ  
กองนโยบายและแผน  
พฤศจิกายน 2564



# สารบัญ

	หน้า
บทสรุปผู้บริหาร	ก
บทนำ	1
ส่วนที่ 1	5
- หลักสูตรที่เปิดสอน ปีการศึกษา 2564	6
- แผนการรับนักศึกษา ปีการศึกษา 2564	7
- จำนวนนักศึกษาที่มาสมัคร ปีการศึกษา 2564	8
- จำนวนนักศึกษารับไว้ ปีการศึกษา 2564	10
- สรุปผลการวิเคราะห์เชิงเปรียบเทียบ นักศึกษารับไว้ ปีการศึกษา 2564	12
เปรียบเทียบนักศึกษารับไว้กับจำนวนแผนการรับนักศึกษา	12
ส่วนที่ 2	15
- เปรียบเทียบแผนการรับนักศึกษา ปีการศึกษา 2560-2564	16
- เปรียบเทียบจำนวนนักศึกษาที่มาสมัคร ปีการศึกษา 2560-2564	16
- เปรียบเทียบจำนวนนักศึกษารับไว้ ปีการศึกษา 2560-2564	17
- อภิปรายผลการวิเคราะห์ในภาพรวม	18
ภาคผนวก	21
ตารางที่ 1 หลักสูตรที่เปิดสอน ในปีการศึกษา 2564 ตามระดับการศึกษา และคณะ	22
ตารางที่ 2 หลักสูตรที่เปิดสอน ปีการศึกษา 2564 จำแนกตามจำแนกตามผลผลิต ระดับการศึกษา และคณะ	23
ตารางที่ 3 รายละเอียดหลักสูตรและสาขาวิชาที่เปิดสอน ประจำปีการศึกษา 2564	24
ตารางที่ 4 จำนวนแผนรับนักศึกษา ผู้สมัคร และนักศึกษารับไว้ ปีการศึกษา 2564 จำแนกตามระดับการศึกษา	28
ตารางที่ 5 จำนวนแผนรับนักศึกษา ผู้สมัคร และนักศึกษารับไว้ ปีการศึกษา 2564 จำแนกตามระดับการศึกษา และคณะ	29
ตารางที่ 6 เปรียบเทียบจำนวนแผนรับนักศึกษา ผู้สมัคร และนักศึกษารับไว้ ปีการศึกษา 2563 - 2564 จำแนกระดับการศึกษาและคณะ	30
ตารางที่ 7 จำนวนนักศึกษารับไว้ สายวิทยาศาสตร์-สังคมศาสตร์ ปีการศึกษา 2564 จำแนกตามระดับการศึกษา รอบการศึกษา และคณะ	32

# บทสรุปผู้บริหาร

รายงานการวิเคราะห์ผลการรับนักศึกษาใหม่นี้ จัดทำขึ้นเพื่อให้ทราบจำนวนแผนการรับนักศึกษาผู้มาสมัคร และรับไว้ วิเคราะห์และเปรียบเทียบผลการรับนักศึกษาของมหาวิทยาลัยเทคโนโลยีราชมงคลพระนคร โดยปีการศึกษา 2564 มหาวิทยาลัยเทคโนโลยีราชมงคลพระนคร เปิดหลักสูตรการจัดการเรียนการสอนทั้งหมด 68 หลักสูตร แบ่งเป็น ระดับประกาศนียบัตรวิชาชีพ 7 หลักสูตร ระดับปริญญาตรี 48 หลักสูตร ระดับ ป.บัณฑิต 1 หลักสูตร ระดับปริญญาโท 7 หลักสูตร และ ระดับปริญญาเอก 5 หลักสูตร

## นักศึกษาได้รับไว้ ปีการศึกษา 2564

ข้อมูล ณ วันที่ 31 กรกฎาคม 2564

จำนวน **4,627** คน

### จำแนกตามระดับการศึกษา ดังนี้

- หลักสูตรประกาศนียบัตรวิชาชีพ	จำนวน 340 คน (ร้อยละ 7.35)
- หลักสูตรปริญญาตรี	จำนวน 4,046 คน (ร้อยละ 87.45)
- หลักสูตรประกาศนียบัตรบัณฑิต	จำนวน 178 คน (ร้อยละ 3.85)
- หลักสูตรปริญญาโท	จำนวน 42 คน (ร้อยละ 0.91)
- หลักสูตรปริญญาเอก	จำนวน 21 คน (ร้อยละ 0.46)

## ประเภทการรับเข้า

ปีการศึกษา 2564 มหาวิทยาลัยฯ รับนักศึกษาผ่านประเภทการรับ จำนวน 4 ประเภท ได้แก่

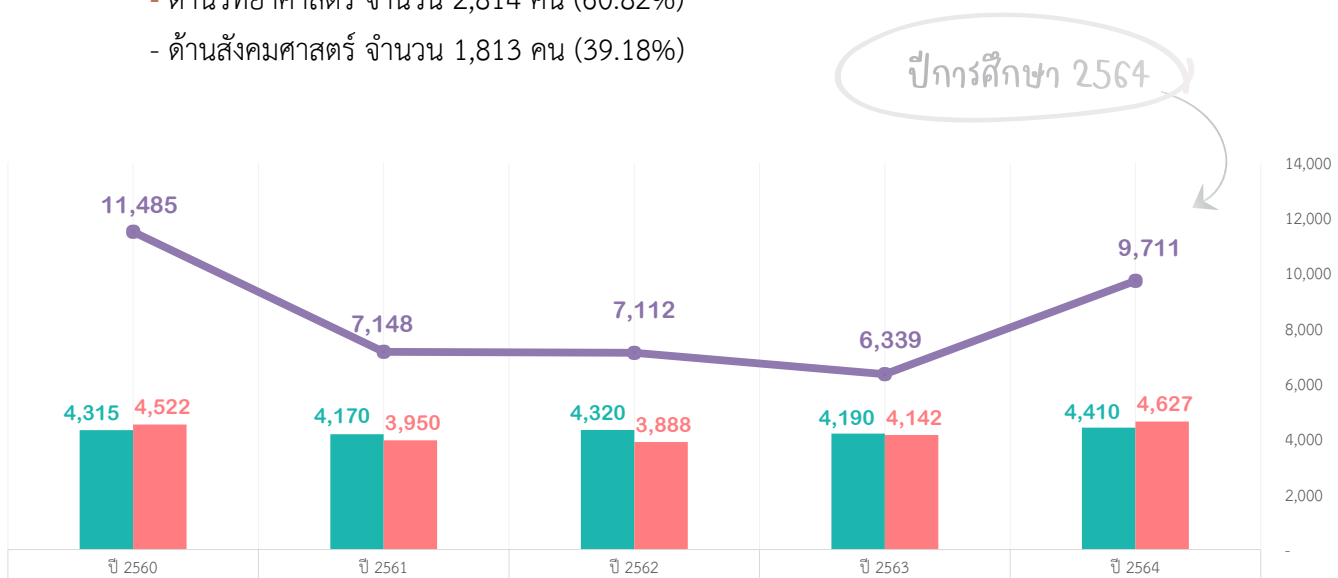
1. TCAS จำนวน 1,741 คน (ร้อยละ 37.63)	2. โควตา จำนวน 1,491 คน (ร้อยละ 32.33)
3. รับตรง จำนวน 1,379 คน (ร้อยละ 29.80)	4. Fast-Track 16 คน (ร้อยละ 0.46)

## ประเภทการเรียน

- ภาคปกติ	จำนวน 3,612 คน (ร้อยละ 78.06)
- ภาคสมทบ/พิเศษ	จำนวน 1,015 คน (ร้อยละ 21.94)

## จำแนกตามผลผลิต

- ด้านวิทยาศาสตร์ จำนวน 2,814 คน (60.82%)
- ด้านสังคมศาสตร์ จำนวน 1,813 คน (39.18%)



## วิเคราะห์และอภิปรายผล

### "ผู้มาสมัครเพิ่มขึ้นจาก 4 ปีก่อนหน้า"

#### "นักศึกษาปรับตัว สูงกว่าแผนรับนักศึกษา"

ในภาพรวมแนวโน้มจำนวนผู้มาสมัครและนักศึกษาปรับตัวในปีการศึกษา 2564 ถือได้ว่าบรรลุแผนที่ตั้งไว้ มีผู้มาสมัครเพิ่มขึ้นจาก 4 ปีก่อนหน้า และ นักศึกษาปรับตัว สูงกว่าแผนรับนักศึกษา อาจเป็นผลมาจากมหาวิทยาลัยได้ตระหนักถึงปัญหาที่พบในปีที่ผ่านมาและเร่งดำเนินการแก้ไข ด้วยนโยบายที่ชัดเจนเป็นรูปธรรม ตอบโจทย์ความต้องการของผู้เรียนและตลาดแรงงานตามบริบทสังคมที่เปลี่ยนแปลงไป ทำให้มหาวิทยาลัยเทคโนโลยีราชมงคลพระนครมีจำนวนผู้มาสมัครสูงขึ้น อีกทั้งมีการเปิดหลักสูตรใหม่เพิ่มขึ้น และมีการประชาสัมพันธ์ไปยังกลุ่มเป้าหมายที่ชัดเจนมากขึ้น โดยปัจจุบันมหาวิทยาลัยฯ ได้ปรับหลักสูตรการเรียนการสอนให้ทันสมัย โดยเน้นการนำเทคโนโลยีสมัยใหม่เข้ามาเป็นพื้นฐานในการจัดการเรียนการสอน ไม่ว่าจะเป็นสื่อการเรียนการสอนดิจิทัล หรือการบูรณาการองค์ความรู้ในรูปแบบต่างๆ เพราะเชื่อว่าจะส่งผลให้บัณฑิตที่สำเร็จการศึกษามีศักยภาพสูง สามารถทำงานในสถานประกอบการหรือไปเป็นผู้ประกอบการได้ทันที

โดยในปีการศึกษา 2564 มหาวิทยาลัย มีหลักสูตรเปิดใหม่รวมถึงมีการปรับปรุงหลักสูตรให้เป็นปัจจุบัน เช่น นวัตกรรมและเทคโนโลยีอุตสาหกรรม (หลักสูตรครุศาสตรบัณฑิตสาขาบริหารบัณฑิต), การท่องเที่ยว (หลักสูตรต่อเนื่อง) หลักสูตรวิศวกรรมต่างๆ เป็นต้น รวมถึงได้จัดตั้งวิทยาลัยการบริการแห่งรัฐ เพื่อเปิดสอนหลักสูตรระดับปริญญาโท และปริญญาเอก

นอกจากนี้ในปี 2564 คณะกรรมการกองทุนพัฒนานักศึกษา ได้อนุมัติงบประมาณกว่า 3 ล้านบาท เพื่อสนับสนุนทุนการศึกษาแก่นักศึกษามหาวิทยาลัยเทคโนโลยีราชมงคลพระนคร ในปีการศึกษา 2564 ประกอบด้วย ประเภททุนเรียนดี จำนวน 40 ทุน ทุนกิจกรรมดีเด่น 10 ทุน ทุนศิลปะการแสดงหรือดนตรีดีเด่น 2 ทุน ทุนการศึกษานักเรียนที่มีผลการเรียนดี ระดับประกาศนียบัตรวิชาชีพ (ปวช.) 10 ทุน ทุนกีฬา และทุนราชมงคลพระนคร 13 ทุน ซึ่งเป็นทุนให้เปล่าตลอดหลักสูตร เพื่อเป็นการสนับสนุนเยาวชนที่ขาดโอกาสทางการศึกษา เพียงเพราะปัจจัยทางด้านทุนทรัพย์ และจากสถานการณ์แพร่ระบาดของไวรัสโคโรนา 2019 หรือ COVID-19 ในประเทศไทย

ทั้งนี้ ในปีต่อไปๆ มหาวิทยาลัยควรพัฒนาอย่างต่อเนื่อง เพื่อก้าวให้ทันต่อการเปลี่ยนแปลงและการแข่งขันทางการอุดมศึกษาของประเทศ เช่น มีหลักสูตรที่ตอบสนองความต้องการของตลาดแรงงานและเป็นปัจจุบันเพิ่มมากขึ้น, มีการจัดการเรียนการสอนที่ได้มาตรฐาน, จัดสิ่งแวดล้อมในมหาวิทยาลัยเอื้อต่อการเรียนรู้, มีหลักสูตรการเรียน MOOC ที่หลากหลายมากขึ้น ซึ่งเป็นการเรียนการสอนระบบเปิดนำเสนอบทเรียนในวิชาต่างๆผ่านอินเทอร์เน็ตโดยให้ผู้เรียนลงทะเบียนและเรียนรู้แบบออนไลน์ผ่านเว็บไซต์ และเว็บแอปพลิเคชันสำหรับคนกลุ่มใหญ่ ไม่จำกัดเพศและวัย เพื่อเป็นการรองรับสังคมผู้สูงอายุที่กำลังเกิดขึ้น, สร้างอัตลักษณ์และความน่าเชื่อถือรูปแบบใหม่ๆ ให้ทันยุคสมัยและความต้องการของกลุ่มนักเรียนนักศึกษา ตลอดจนพัฒนาคุณภาพของผู้บริหาร อาจารย์และเจ้าหน้าที่ มีนโยบายทางการศึกษาที่ชัดเจนและเป็นรูปธรรมเพื่อดึงดูดให้นักเรียนที่จะเข้าศึกษาต่อระดับมหาวิทยาลัย ได้ตัดสินใจเลือก **"มหาวิทยาลัยเทคโนโลยีราชมงคลพระนคร"**

เป็นอันดับแรก ไม่ว่าจะผ่านการคัดเลือกด้วยรูปแบบหรือระบบใดก็ตาม

# บทนำ

## 1.1 หลักการและเหตุผล

การจัดการศึกษาระดับอุดมศึกษา เป็นการศึกษาระดับวิชาชีพชั้นสูง มุ่งการผลิตบุคลากรเข้าสู่ตลาดแรงงานของประเทศ ปัจจุบันการขยายตัวของสถาบันอุดมศึกษาเพิ่มมากขึ้น ตามความต้องการของสังคมที่จะพัฒนาการศึกษาและยกระดับการเรียนรู้ของประชาชนให้กว้างขวางและทั่วถึง ประเทศชาติยังมีความต้องการบุคลากรที่มีความรู้ความสามารถ มีคุณธรรมและจริยธรรม บางสาขาวิชามีความต้องการบุคลากรอยู่ในระดับมากจนเรียกว่า เป็นสาขาที่ขาดแคลนและความขาดแคลนบัณฑิตที่มีความสามารถเหล่านี้ ส่งผลกระทบต่อการพัฒนาประเทศ ทำให้การพัฒนามีความล่าช้าได้ จึงเป็นเรื่องสำคัญที่สถาบันอุดมศึกษาต่างๆ ต้องตระหนักถึงบทบาทและความจำเป็นที่จะต้องปรับบทบาทให้การดำเนินการต่างๆ มีความคล่องตัว สามารถผลิตบัณฑิตได้ตรงกับความต้องการของประเทศชาติอย่างที่ได้ตั้งไว้

ปีการศึกษา 2564 มหาวิทยาลัยเทคโนโลยีราชมงคลพระนครรับนักศึกษาไว้ จำนวน 4,627 คน (ข้อมูล ณ วันที่ 31 กรกฎาคม 2564) มีคณะวิชาเพื่อจัดการเรียนการสอนจำนวน 9 คณะวิชา และ 1 วิทยาลัย คือ คณะครุศาสตร์อุตสาหกรรม คณะเทคโนโลยีคหกรรมศาสตร์ คณะเทคโนโลยีสื่อสารมวลชน คณะบริหารธุรกิจ คณะวิทยาศาสตร์และเทคโนโลยี คณะวิศวกรรมศาสตร์ คณะศิลปศาสตร์ คณะอุตสาหกรรมสิ่งทอและออกแบบแฟชั่น คณะสถาปัตยกรรมศาสตร์และการออกแบบ และวิทยาลัยการบริหารแห่งรัฐ

การผลิตบัณฑิตเป็นภาระหน้าที่หลักของมหาวิทยาลัย แต่การผลิตบัณฑิตที่เปี่ยมไปด้วยคุณภาพนั้น เป็นภาระหน้าที่สำคัญยิ่ง มหาวิทยาลัยจึงควรแสวงหาแนวทางเพื่อปรับปรุงกระบวนการของการผลิตบัณฑิตให้มีประสิทธิภาพมากยิ่งขึ้น การวิเคราะห์ผลการรับนักศึกษาและการศึกษาข้อมูลพื้นฐานของนักศึกษาใหม่ที่เข้าศึกษาในมหาวิทยาลัยเทคโนโลยีราชมงคลพระนคร นั้น ทำให้ได้ข้อมูลประกอบการวางแผนการรับนักศึกษา ซึ่งจะเป็ประโยชน์อย่างยิ่งสำหรับการกำหนดนโยบายด้านนักศึกษา การจัดการเรียนการสอน การให้บริการนักศึกษา ซึ่งจะเป็ประโยชน์สำหรับการออกแนะแนวการศึกษาต่อได้ตรงกับกลุ่มเป้าหมายในปีต่อไป ตลอดจนแนวทางการพัฒนามหาวิทยาลัยเพื่อให้ก้าวทันการเปลี่ยนแปลงของบริบทประเทศ อันจะส่งผลให้มหาวิทยาลัยสามารถผลิตบัณฑิตที่มีคุณภาพออกไปรับใช้สังคมต่อไปในอนาคต

## 1.2 วัตถุประสงค์การวิเคราะห์

รายงานการวิเคราะห์ผลการรับนักศึกษาใหม่ ประจำปีการศึกษา 2564 มีวัตถุประสงค์ ดังนี้

1. เพื่อให้ทราบจำนวนแผนการรับนักศึกษา ผู้มาสมัคร และรับไว้ ของมหาวิทยาลัยเทคโนโลยีราชมงคลพระนคร
2. เพื่อวิเคราะห์และเปรียบเทียบจำนวนแผนการรับนักศึกษา ผู้มาสมัคร และรับไว้ ของมหาวิทยาลัยเทคโนโลยีราชมงคลพระนคร

## 1.3 ขอบเขตข้อมูลการวิเคราะห์

ผลการรับนักศึกษา ปีการศึกษา 2564 ใช้ข้อมูลนักศึกษารับไว้ (ข้อมูล ณ วันที่ 31 กรกฎาคม 2564) ประกอบด้วย

- แผนการรับนักศึกษา จำนวนผู้สมัคร และนักศึกษารับไว้ ปีการศึกษา 2564
- เปรียบเทียบแผนการรับนักศึกษา จำนวนผู้มาสมัคร และนักศึกษารับไว้
- อภิปรายผลการวิเคราะห์ในภาพรวม

## 1.4 วิธีดำเนินการวิเคราะห์

1. ขอความอนุเคราะห์แผนการรับนักศึกษา ข้อมูลศึกษาสมัคร-รับไว้ ประจำปีการศึกษา 2564 จากสำนักส่งเสริมวิชาการและงานทะเบียน
2. ตรวจสอบความถูกต้องของข้อมูล และบันทึกข้อมูลให้ออกมาในรูปแบบตารางสรุป
3. วิเคราะห์ข้อมูลโดยใช้สถิติ คือความถี่ (Frequency) และ ร้อยละ (Percentage)
4. นำเสนอผลการวิเคราะห์ข้อมูลด้วยตารางและแผนภูมิ ภาพกราฟิก พร้อมการบรรยาย
5. จัดทำรูปเล่มรายงานฉบับสมบูรณ์ และเผยแพร่ข้อมูลผ่านเว็บไซต์กองนโยบายและแผน

## 1.5 นิยามคำศัพท์

1. นักศึกษารับไว้ หมายถึง นักศึกษาที่รายงานตัวเข้าเป็นนักศึกษาใหม่ และชำระเงินค่าเทอมบางส่วนหรือเต็มจำนวนกับทางมหาวิทยาลัยเทคโนโลยีราชมงคลพระนคร ปีการศึกษา 2564 เรียบร้อยแล้ว (นับรวมผู้ที่สละสิทธิ์ ลาออกไปเรียนที่อื่น)

2. ประเภทการรับเข้า หมายถึง รูปแบบการรับนักศึกษาเพื่อเข้าศึกษาในมหาวิทยาลัยเทคโนโลยีราชมงคลพระนคร ปีการศึกษา 2564 โดยแบ่งเป็น 3 ประเภท ดังนี้

1) รับตรง เป็นการรับนักศึกษาด้วยวิธีการสอบข้อเขียนและสอบสัมภาษณ์ โดยมหาวิทยาลัยฯ เป็นผู้ดำเนินการรับสมัครและสอบคัดเลือกเอง ซึ่งต้องสมัครผ่านทางเว็บไซต์ของมหาวิทยาลัยฯ

2) TCAS หรือ Thai University Center Admission System เป็นระบบการคัดเลือกบุคคลเข้าศึกษาต่อในระดับมหาวิทยาลัย ที่ออกแบบโดยที่ประชุมอธิการบดีแห่งประเทศไทย (ทปอ.) โดยในปีการศึกษา 2564 มหาวิทยาลัยเทคโนโลยีราชมงคลพระนคร รับสมัครผ่าน TCAS จำนวน 4 รอบ ได้แก่

- รอบที่ 1 รับด้วยแฟ้มสะสมผลงาน (portfolio)
- รอบที่ 2 การรับแบบโควตา ที่มีการสอบข้อเขียนหรือสอบปฏิบัติ

- รอบที่ 3 การรับตรงร่วมกัน
- รอบที่ 4 การรับแบบ Admissions
- 3) โควตา เป็นการรับนักศึกษากรณีพิเศษ มี 2 กรณี ดังนี้

3.1) มหาวิทยาลัยฯ มีการลงนามบันทึกข้อตกลงความร่วมมือทางวิชาการระหว่างมหาวิทยาลัยฯ กับสถานศึกษา (MOU) ในการส่งนักศึกษาเข้าศึกษาต่อ ซึ่งมหาวิทยาลัยฯ กำหนดรายละเอียดเงื่อนไขและคุณสมบัติในการรับพร้อมสอบสัมภาษณ์

3.2) มหาวิทยาลัยฯ เป็นผู้ดำเนินการรับสมัครและสอบคัดเลือกเอง โดยรับสมัครผ่านทางเว็บไซต์ของมหาวิทยาลัยฯ ซึ่งมหาวิทยาลัยฯ จะกำหนดคุณสมบัติและคะแนนเฉลี่ย โดยใช้วิธีการสอบสัมภาษณ์และ/หรือ สอบข้อเขียน

4) Fast Track สมัครนักศึกษาใหม่ ระดับปริญญาตรี ประจำปีการศึกษา 2564 รอบ Fast Track สำหรับวุฒิ ปวช.-ปวส. และ ม.6 (เฉพาะบุคคลที่ยังไม่ยืนยันสิทธิ์ในรอบ TCAS 1-4 ในมหาวิทยาลัยใด)

### 3. คุณสมบัติของผู้สมัครเข้าเป็นนักศึกษา

ปีการศึกษา 2564 มหาวิทยาลัยเทคโนโลยีราชมงคลพระนคร จัดการศึกษา 6 ระดับ คือ

- 1) ระดับประกาศนียบัตรวิชาชีพ (ปวช.) รับจากผู้จบ ม.3 ใช้เวลาเรียน 3 ปี สำหรับประเภทวิชาพาณิชยกรรม (คณะบริหารธุรกิจ) และ ประเภทวิชาอุตสาหกรรม (คณะวิศวกรรมศาสตร์)
- 2) ระดับปริญญาตรีต่อเนื่อง/เทียบโอน รับจากผู้จบ ปวส. หรือเทียบเท่า ใช้เวลาเรียน 2 ถึง 3 ปี และผู้จบระดับปริญญาตรี เทียบโอนเพื่อปรับวุฒิ สำหรับคณะวิศวกรรมศาสตร์
- 3) ระดับปริญญาตรี 4 – 5 ปี รับจากผู้จบ ม.6 หรือ ปวช. ใช้เวลาเรียน 4 ปี ส่วน 5 ปี สำหรับหลักสูตรสถาปัตยกรรมศาสตรบัณฑิต สาขาวิชาสถาปัตยกรรม คณะสถาปัตยกรรมศาสตร์และการออกแบบ
- 4) ระดับประกาศนียบัตรบัณฑิต สาขาวิชาชีพครู รับผู้จบปริญญาตรี ใช้เวลาเรียน 3 ภาคการศึกษา (1ปีครึ่ง) สำหรับ คณะครุศาสตร์อุตสาหกรรม
- 5) ระดับปริญญาโท รับจากผู้จบปริญญาตรีหรือเทียบเท่า ใช้เวลาเรียน 2 ปี สำหรับ คณะครุศาสตร์อุตสาหกรรม คณะเทคโนโลยีคหกรรมศาสตร์ คณะบริหารธุรกิจคณะวิศวกรรมศาสตร์ และวิทยาลัยการบริหารแห่งรัฐ
- 6) ระดับปริญญาเอก รับจากผู้จบปริญญาโท ใช้เวลาเรียน 3 ปี สำหรับคณะบริหารธุรกิจ คณะวิศวกรรมศาสตร์ คณะเทคโนโลยีคหกรรมศาสตร์ และวิทยาลัยการบริหารแห่งรัฐ

4. หลักสูตรและสาขาวิชาที่เปิดสอน ปีการศึกษา 2564 มหาวิทยาลัยเทคโนโลยีราชมงคลพระนคร เปิดหลักสูตรการจัดการเรียนการสอนทั้งหมด 68 หลักสูตร แบ่งเป็น ระดับประกาศนียบัตรวิชาชีพ 7 หลักสูตร ระดับปริญญาตรี 48 หลักสูตร ระดับ ป.บัณฑิต 1 หลักสูตร ระดับปริญญาโท 7 หลักสูตร และ ระดับปริญญาเอก 5 หลักสูตร

## 1.6 ประโยชน์ที่คาดว่าจะได้รับ

1. เพื่อเป็นแนวทางในการพัฒนามหาวิทยาลัยให้สามารถกำหนดทิศทางการรับนักศึกษาที่สอดคล้องกับสภาพปัจจุบัน
2. เพื่อนำผลการวิเคราะห์เชิงเปรียบเทียบ มาใช้เป็นข้อมูลในการพิจารณาในการกำหนดแผนการรับนักศึกษาในปีต่อไป
3. เพื่อเป็นประโยชน์ในการกำหนดนโยบายการผลิตบัณฑิต ตลอดจนการให้บริการนักศึกษา การส่งเสริมและพัฒนา นักศึกษาในด้านต่างๆ
4. เพื่อใช้เป็นข้อมูลพื้นฐานสำหรับหน่วยงานอื่นๆนำไปใช้ประโยชน์



# ส่วนที่ 1

หลักสูตรที่เปิดสอน  
แผนรับนักศึกษา  
ผู้ที่มาสมัคร  
นักศึกษารับไว้

ปีการศึกษา 2564  
ปีการศึกษา

# หลักสูตรที่เปิดสอน

## ปีการศึกษา 2564

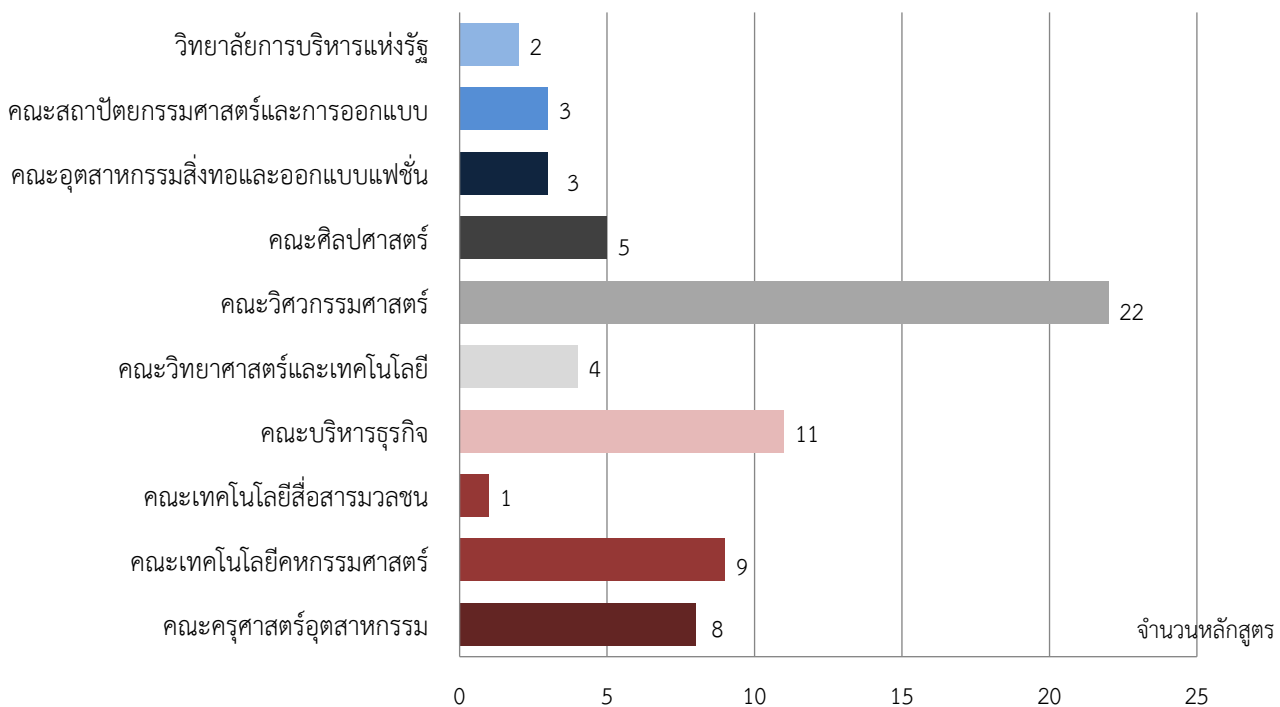
**68**  
หลักสูตร

จำแนกเป็น

- ปวช. 7 หลักสูตร
- ปริญญาตรี 48 หลักสูตร
- ป.บัณฑิต 1 หลักสูตร
- ปริญญาโท 7 หลักสูตร
- ปริญญาเอก 5 หลักสูตร



จำนวนหลักสูตร  
จำแนกตามคณะ



# แผนรับนักศึกษา

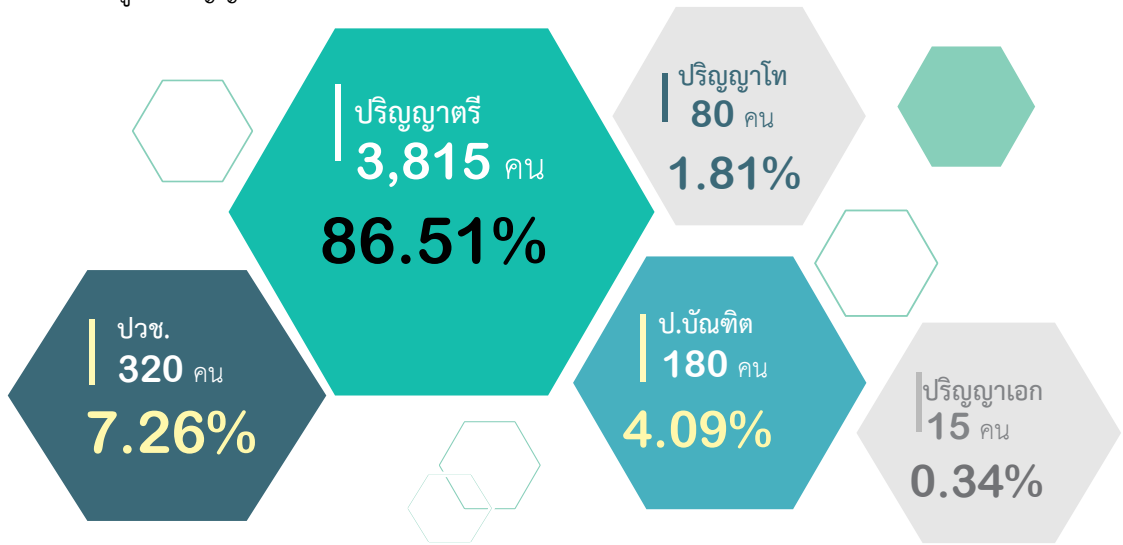
## ปีการศึกษา 2564

# 4,410

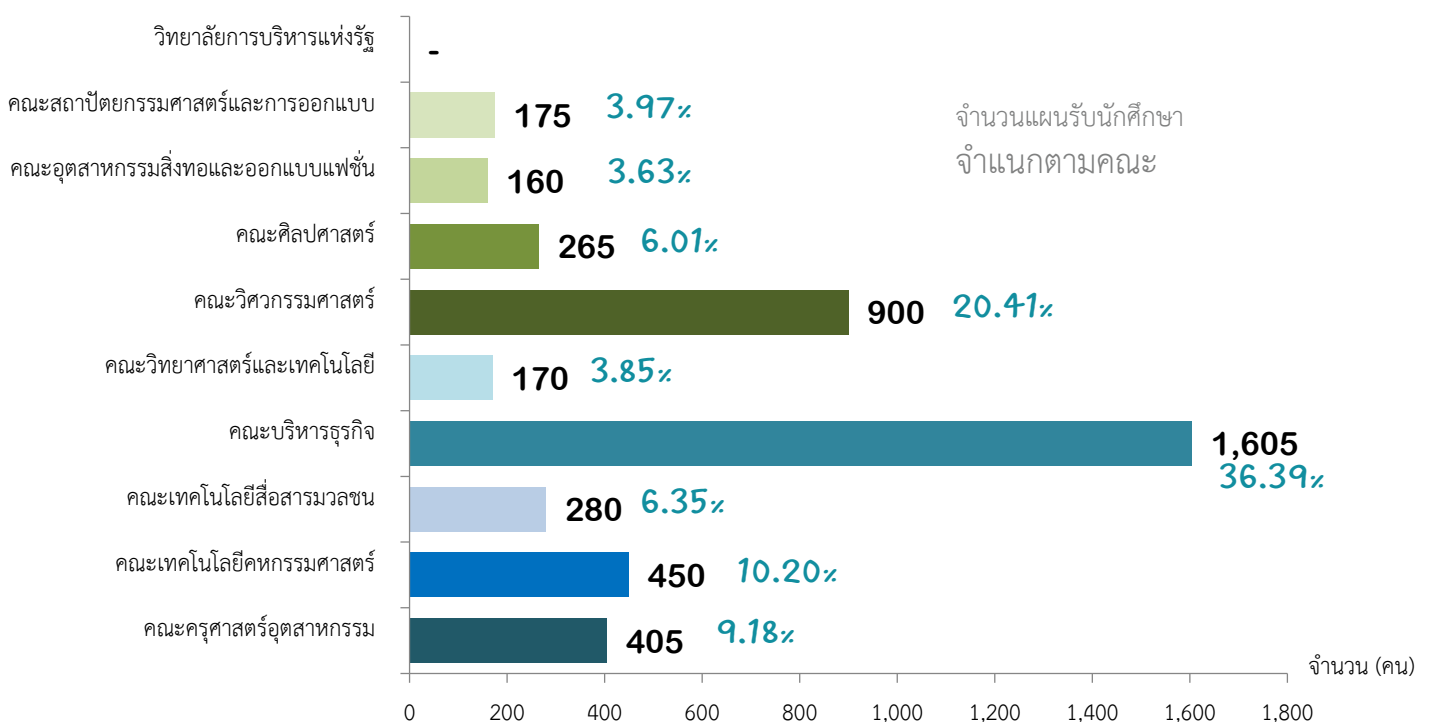
คน

มหาวิทยาลัยฯ กำหนดเป้าหมายการรับนักศึกษาไว้ทั้งสิ้น **จำนวน**  
**จำแนกตามระดับการศึกษา**

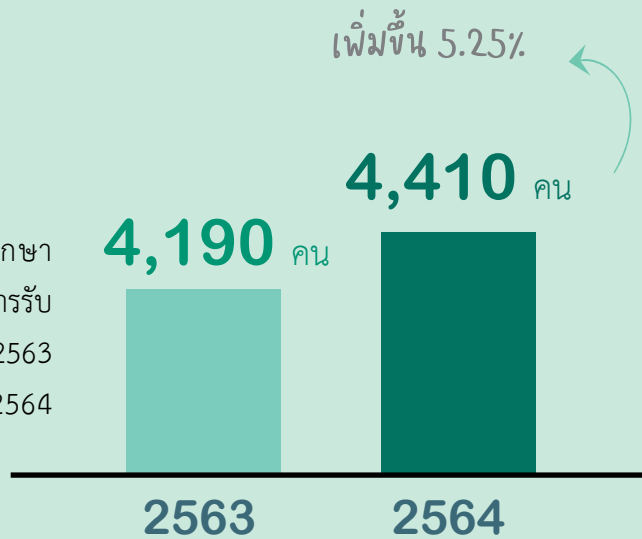
- หลักสูตรประกาศนียบัตรวิชาชีพ จำนวน 320 คน (ร้อยละ 7.26)
- หลักสูตรปริญญาตรี จำนวน 3,815 คน (ร้อยละ 86.51)
- หลักสูตรประกาศนียบัตรบัณฑิต จำนวน 180 คน (ร้อยละ 4.09)
- หลักสูตรปริญญาโท จำนวน 80 คน (ร้อยละ 1.81)
- หลักสูตรปริญญาเอก จำนวน 15 คน (ร้อยละ 0.34)



**จำแนกตามคณะ** พบว่า คณะที่มีแผนการรับนักศึกษารวมทุกหลักสูตรมากที่สุด คือ คณะบริหารธุรกิจ จำนวน 1,605 คน (ร้อยละ 36.39) รองลงมาคือ คณะวิศวกรรมศาสตร์ จำนวน 900 คน (ร้อยละ 20.41) และคณะเทคโนโลยีคหกรรมศาสตร์ จำนวน 450 คน (ร้อยละ 10.20) ตามลำดับ ส่วนคณะที่มีแผนการรับนักศึกษาน้อยที่สุด คือ คณะอุตสาหกรรมสิ่งทอและออกแบบแฟชั่น จำนวน 160 คน (ร้อยละ 3.63) ส่วนวิทยาลัยการบริหารแห่งรัฐ ไม่ระบุจำนวนแผนการรับนักศึกษา



เมื่อเทียบแผนการรับนักศึกษา ปีการศึกษา 2563 และ 2564 พบว่า ปีการศึกษา 2564 มีแผนการรับนักศึกษา**เพิ่มขึ้น** ร้อยละ 5.25 โดยในปีการศึกษา 2563 มีแผนการรับนักศึกษาทั้งสิ้น 4,190 คน ส่วนปี 2564 มีแผนการรับนักศึกษาทั้งสิ้น 4,410 คน



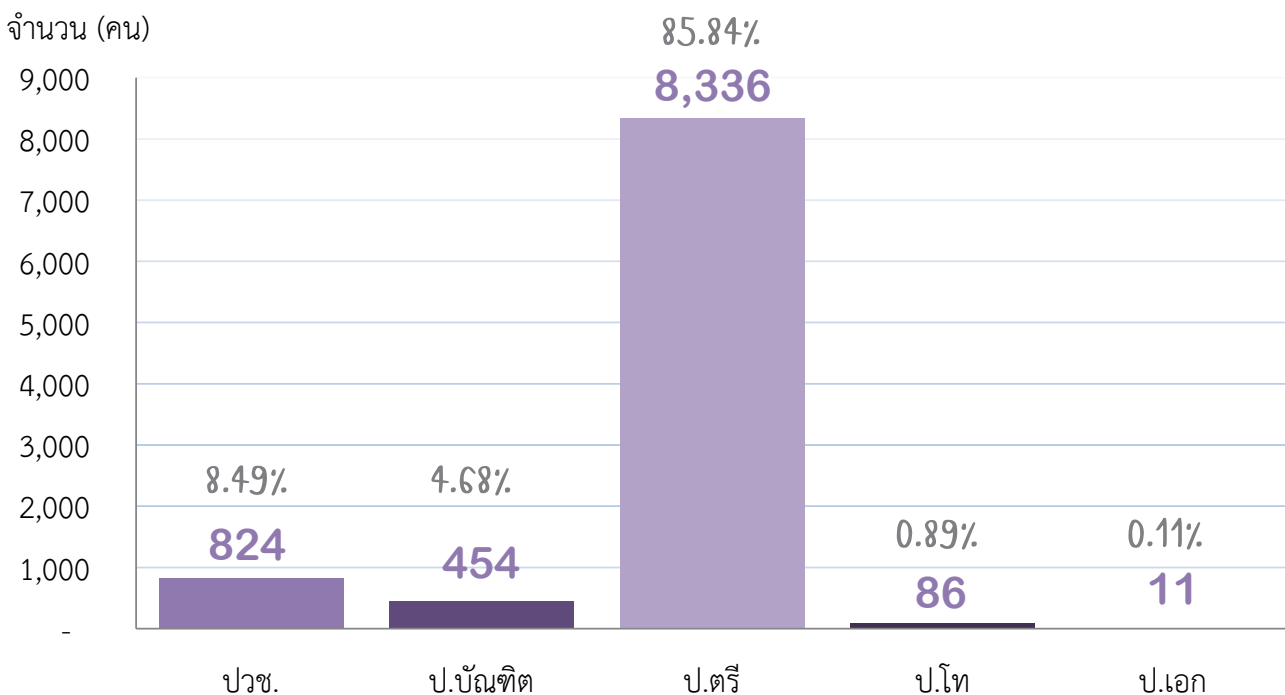
## ผู้ที่มาสมัคร

### ปีการศึกษา 2564

ในปีการศึกษา 2564 มีผู้สนใจสมัครเข้าศึกษาต่อในมหาวิทยาลัยฯ ทั้งสิ้น **จำนวน**  
**จำแนกตามระดับการศึกษา**

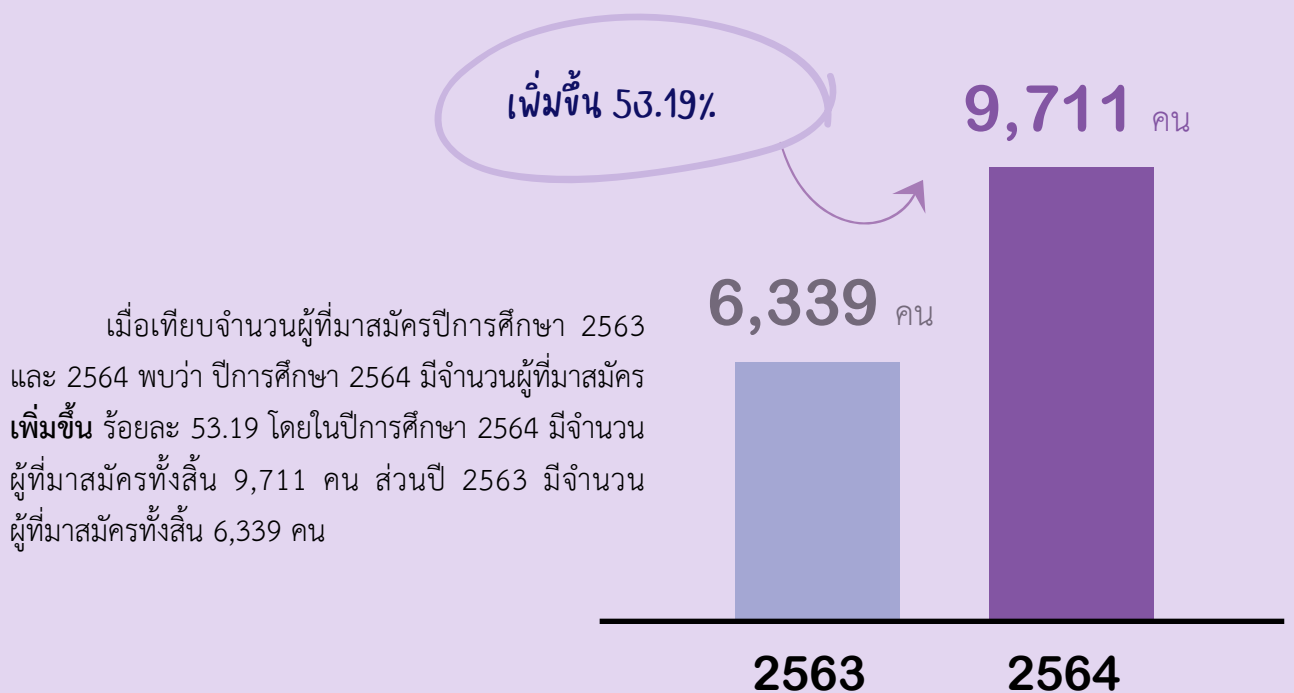
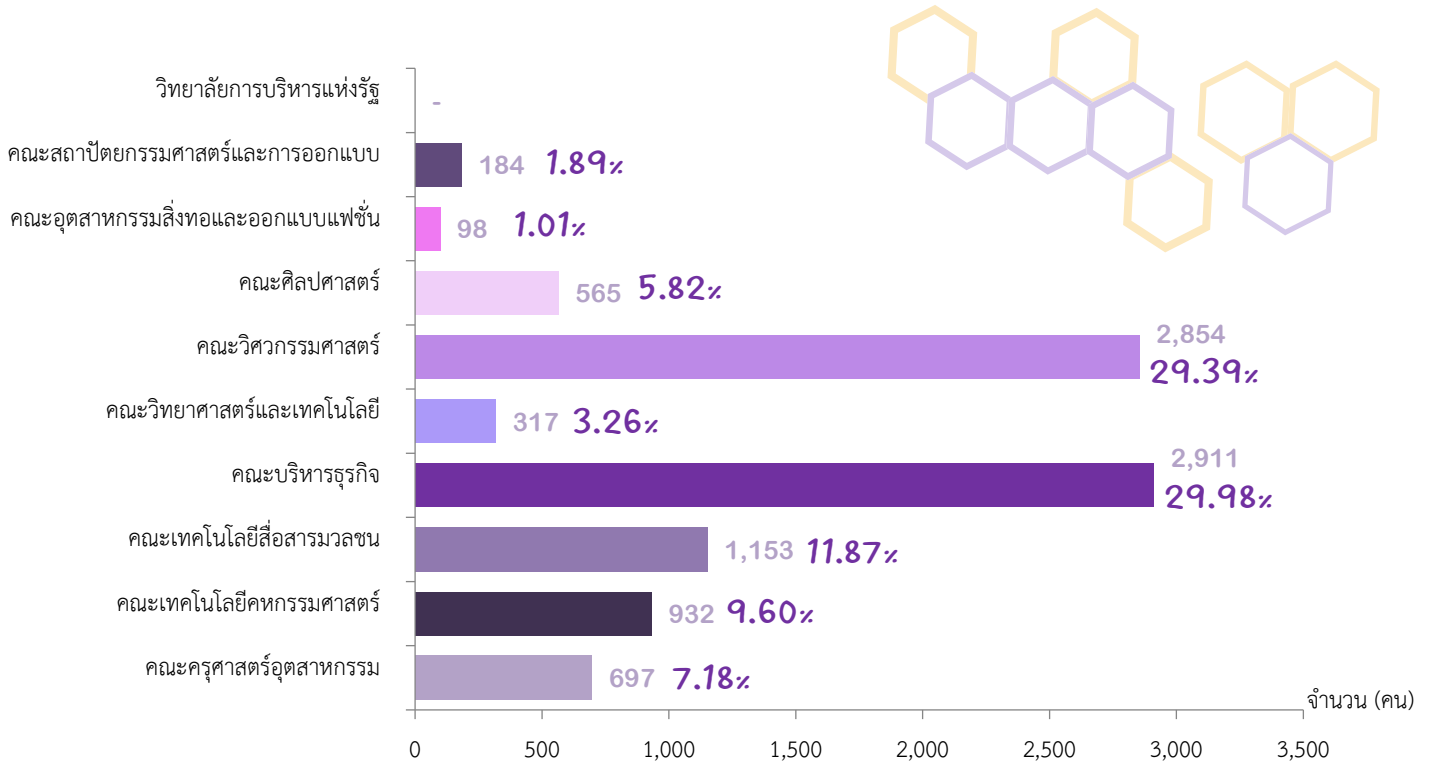
- หลักสูตรประกาศนียบัตรวิชาชีพ จำนวน 824 คน (ร้อยละ 8.49)
- หลักสูตรปริญญาตรี จำนวน 8,336 คน (ร้อยละ 85.84)
- หลักสูตรประกาศนียบัตรบัณฑิต จำนวน 454 คน (ร้อยละ 4.68)
- หลักสูตรปริญญาโท จำนวน 86 คน (ร้อยละ 0.89)
- หลักสูตรปริญญาเอก จำนวน 11 คน (ร้อยละ 0.11)

**9,711**  
คน



**จำแนกตามคณะ** พบว่า คณะที่มีผู้สนใจมาสมัครเรียนมากที่สุด คือ คณะบริหารธุรกิจ จำนวน 2,911 คน (ร้อยละ 29.98) รองลงมา คือ คณะวิศวกรรมศาสตร์ จำนวน 2,854 คน (ร้อยละ 29.39) คณะเทคโนโลยีสื่อสารมวลชน จำนวน 1,153 คน (ร้อยละ 11.87) และ คณะเทคโนโลยีคหกรรมศาสตร์ จำนวน 932 คน (ร้อยละ 9.60) ตามลำดับ

ส่วนคณะที่มีผู้สมัครน้อยที่สุด คือ คณะอุตสาหกรรมสิ่งทอและออกแบบแฟชั่น จำนวน 98 คน (ร้อยละ 1.01)



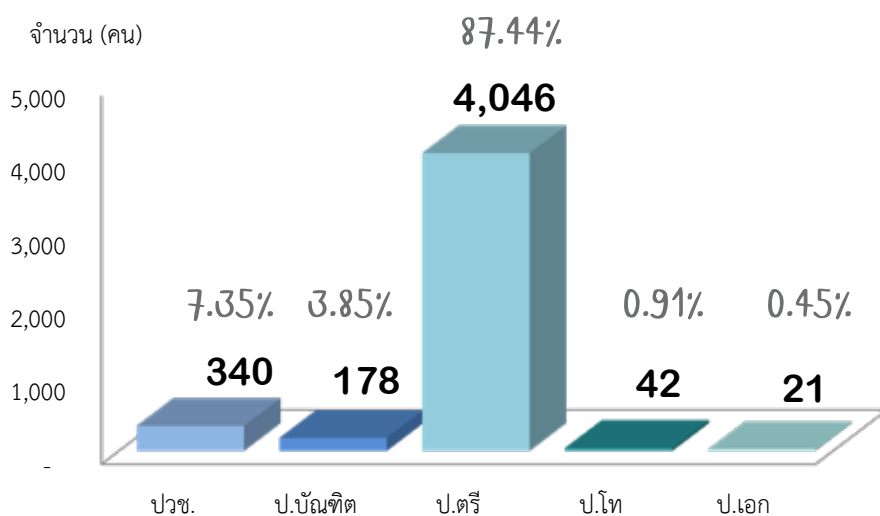
# นักศึกษารับไว้

## ปีการศึกษา 2564

มหาวิทยาลัยฯ รับนักศึกษาเข้าศึกษา ทั้งสิ้น จำนวน  
จำแนกตามระดับการศึกษา

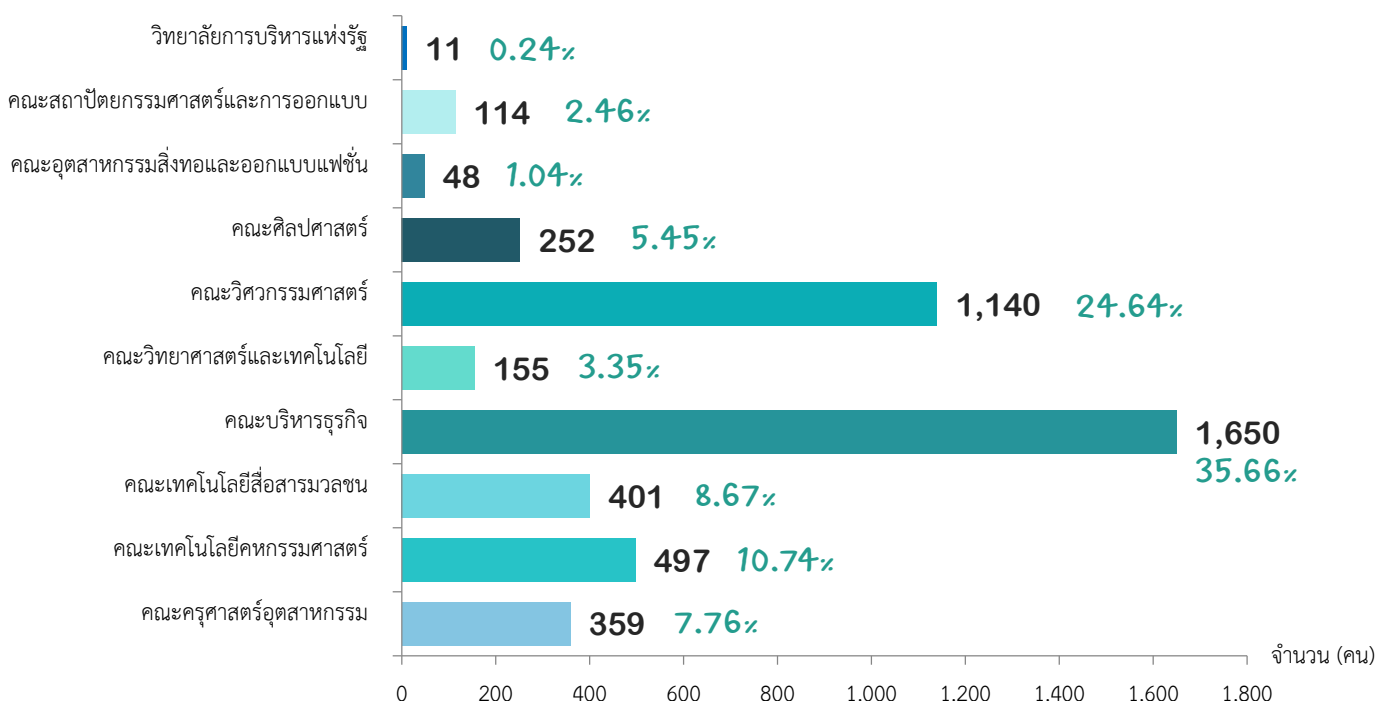
**4,627**  
คน

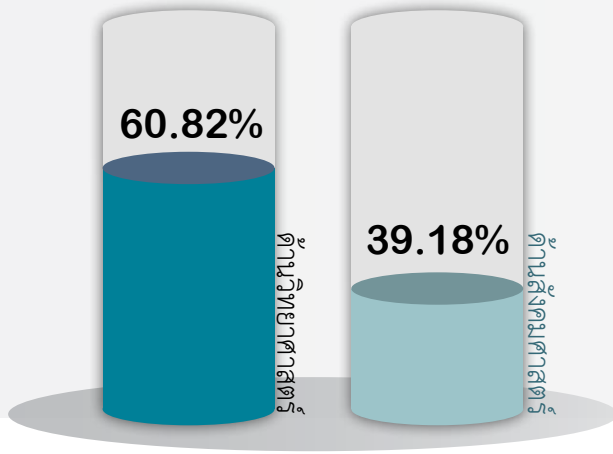
- หลักสูตรประกาศนียบัตรวิชาชีพ จำนวน 340 คน (ร้อยละ 7.35)
- หลักสูตรปริญญาตรี จำนวน 4,046 คน (ร้อยละ 87.44)
- หลักสูตรประกาศนียบัตรบัณฑิต จำนวน 178 คน (ร้อยละ 3.85)
- หลักสูตรปริญญาโท จำนวน 42 คน (ร้อยละ 0.91)
- หลักสูตรปริญญาเอก จำนวน 21 คน (ร้อยละ 0.45)



จำแนกตามคณะ พบว่า คณะที่รับนักศึกษามากที่สุด คือ คณะบริหารธุรกิจ จำนวน 1,650 คน (ร้อยละ 35.66) รองลงมา คือ คณะวิศวกรรมศาสตร์ จำนวน 1,140 คน (ร้อยละ 24.64) คณะเทคโนโลยีคหกรรมศาสตร์ จำนวน 497 คน (ร้อยละ 10.74) ตามลำดับ

ส่วนคณะที่รับนักศึกษาได้น้อยที่สุด คือ วิทยาลัยการบริหารแห่งรัฐ จำนวน 11 คน (ร้อยละ 0.24)



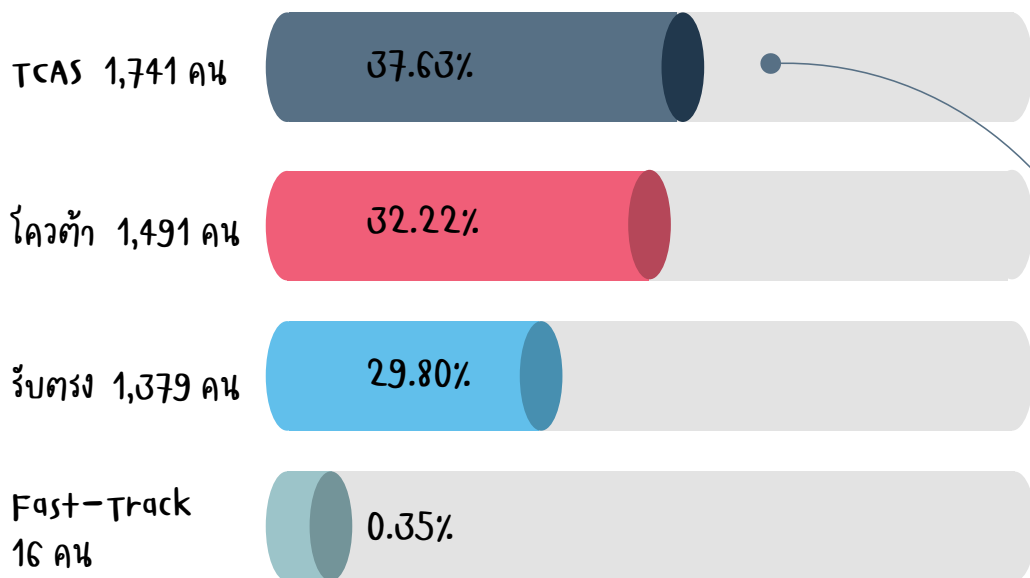


จำแนกตามผลผลิตด้านวิทยาศาสตร์ – สังคมศาสตร์  
ด้านวิทยาศาสตร์ จำนวน 2,814 คน (60.82%)  
ด้านสังคมศาสตร์ จำนวน 1,813 คน (39.18%)

### จำแนกตามประเภทการรับเข้า

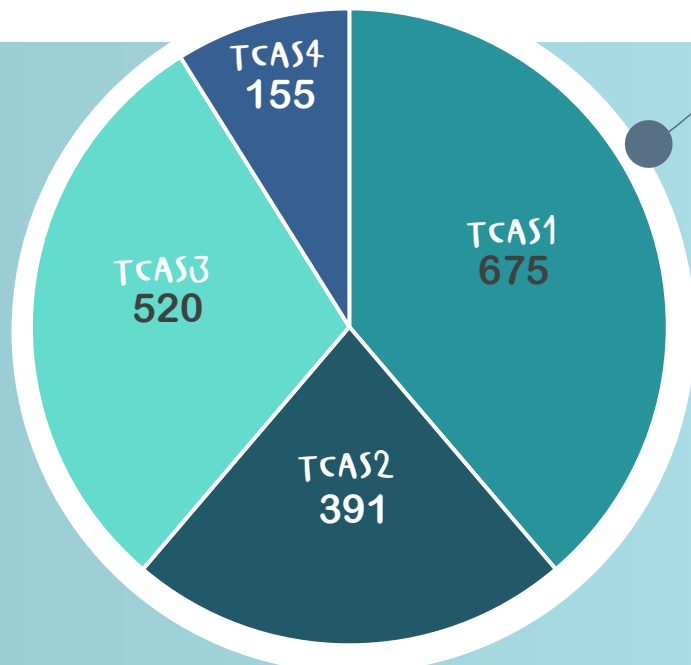
ปีการศึกษา 2564 มหาวิทยาลัยฯ รับนักศึกษาผ่านประเภทการรับ จำนวน 4 ประเภท ได้แก่

1. TCAS จำนวน 1,741 คน
2. โควตา จำนวน 1,491 คน
3. รับตรง จำนวน 1,379 คน
4. Fast-Track 16 คน



### จำแนก TCAS แต่ละประเภท (ทั้งหมด 1,741 คน)

- TCAS1 675 คน (38.77%)
- TCAS2 391 คน (22.46%)
- TCAS3 520 คน (29.87%)
- TCAS4 155 คน (8.90%)



## สรุปผลการวิเคราะห์เชิงเปรียบเทียบ

นักศึกษารับไว้ ปีการศึกษา 2564

แผนรับนักศึกษา 4,410 คน

ผู้มาสมัคร 9,711 คน

นักศึกษารับไว้ 4,627 คน

ปีการศึกษา 2564 มหาวิทยาลัยเทคโนโลยีราชมงคลพระนคร มีแผนการรับนักศึกษา จำนวน 4,410 คน คิดเป็นร้อยละ 100 มีผู้ที่มาสมัคร จำนวน 9,711 คน คิดเป็นร้อยละ 151.29 และรับนักศึกษาไว้ จำนวน 4,627 คน คิดเป็นร้อยละ 98.85 เมื่อเทียบกับแผนการรับนักศึกษา

ทั้งนี้ นักศึกษาที่รับไว้ส่วนใหญ่มาจากการรับด้วยระบบ TCAS ซึ่งเป็นระบบการคัดเลือกบุคคลเข้าศึกษาในสถาบันอุดมศึกษา (Thai university

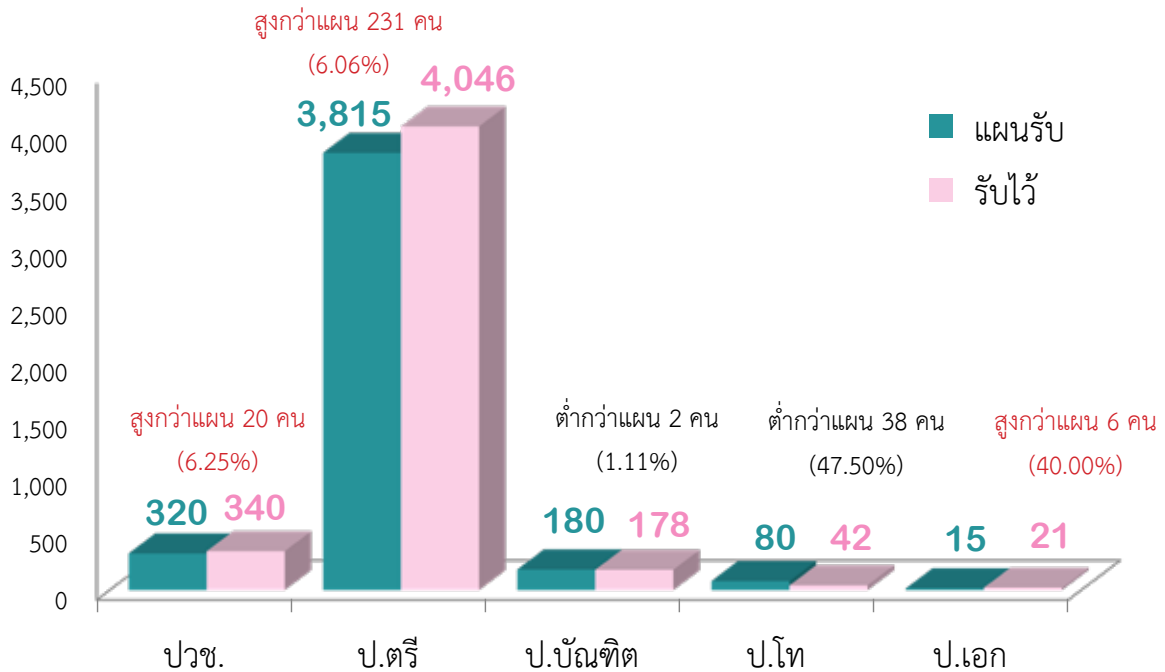
Central Admission System: TCAS) เริ่มดำเนินการเมื่อปีการศึกษา 2561 รองลงมาคือ รูปแบบโควตาและการรับตรง ตามลำดับ

และเมื่อพิจารณารายละเอียดระบบ TCAS พบว่า นักศึกษาที่รับไว้ที่มาจากระบบ TCAS ส่วนใหญ่คือ TCAS1 (การรับด้วย Portfolio) รองลงมา คือ TCAS3 (การรับตรงร่วมกัน), TCAS2 (การรับแบบโควตาที่มีการสอบข้อเขียนหรือข้อปฏิบัติ) และ TCAS4 (การรับแบบ Admissions) ตามลำดับ

### เปรียบเทียบจำนวนนักศึกษาที่รับไว้กับแผนการรับนักศึกษา

จำแนกตามระดับการศึกษา พบว่า ระดับปริญญาตรีมีนักศึกษาที่รับไว้สูงกว่าแผนรับ จำนวน 231 คน (ร้อยละ 6.06) ระดับประกาศนียบัตรวิชาชีพ(ปวช.) จำนวน 20 คน (ร้อยละ 6.25) และ ระดับปริญญาเอก จำนวน 6 คน (ร้อยละ 40.00) ตามลำดับ และมีระดับการศึกษาที่ต่ำกว่าแผนรับ ได้แก่ ระดับปริญญาโท จำนวน 38 คน (ร้อยละ 47.50) และ หลักสูตรประกาศนียบัตรบัณฑิต สาขาวิชาชีพครู จำนวน 2 คน (ร้อยละ 1.11) ตามลำดับ

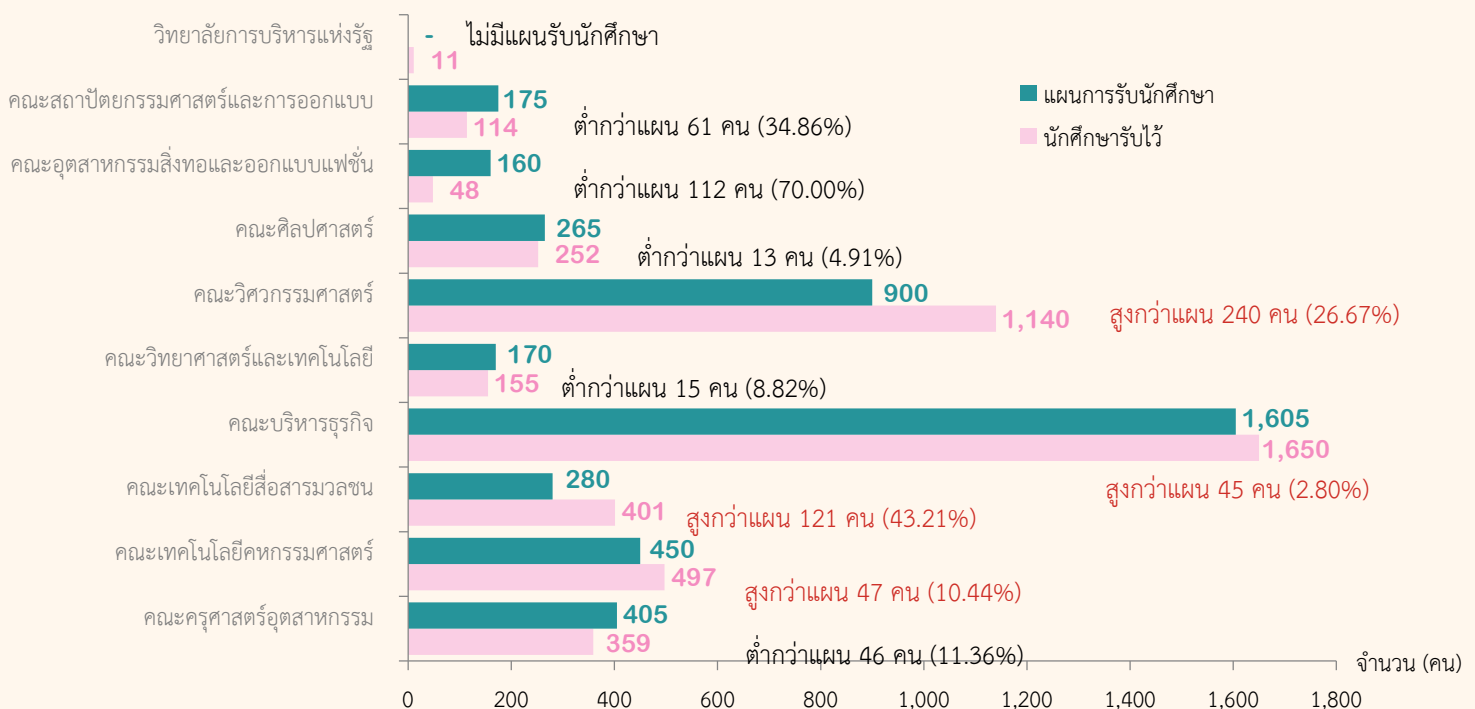




จำแนกตามคณะ พบว่า คณะที่มีนักศึกษาได้รับไว้สูงกว่าแผนการรับนักศึกษา มีจำนวน 4 คณะ คือ คณะวิศวกรรมศาสตร์ จำนวน 240 คน (ร้อยละ 26.67) รองลงมา คือ คณะเทคโนโลยีสื่อสารมวลชน จำนวน 121 คน (ร้อยละ 43.21) คณะเทคโนโลยีคหกรรมศาสตร์ จำนวน 47 คน (ร้อยละ 10.44) และ คณะบริหารธุรกิจ จำนวน 45 คน (ร้อยละ 2.80) ตามลำดับ

ส่วนคณะที่มีนักศึกษารับไว้ต่ำกว่าแผนการรับนักศึกษา มีจำนวน 5 คณะ คือ คณะอุตสาหกรรมสิ่งทอและออกแบบแฟชั่น จำนวน 112 คน (ร้อยละ 70.00) รองลงมาคือ คณะสถาปัตยกรรมศาสตร์และการออกแบบ จำนวน 61 คน (ร้อยละ 34.86) คณะครุศาสตร์อุตสาหกรรม จำนวน 46 คน (ร้อยละ 11.36) คณะวิทยาศาสตร์และเทคโนโลยี จำนวน 15 คน (ร้อยละ 8.82) และ คณะศิลปศาสตร์ จำนวน 13 คน (ร้อยละ 4.91) ตามลำดับ

ส่วนวิทยาลัยการบริหารแห่งรัฐ มีนักศึกษารับไว้จำนวน 11 คน (ไม่มีจำนวนแผนรับนักศึกษา)

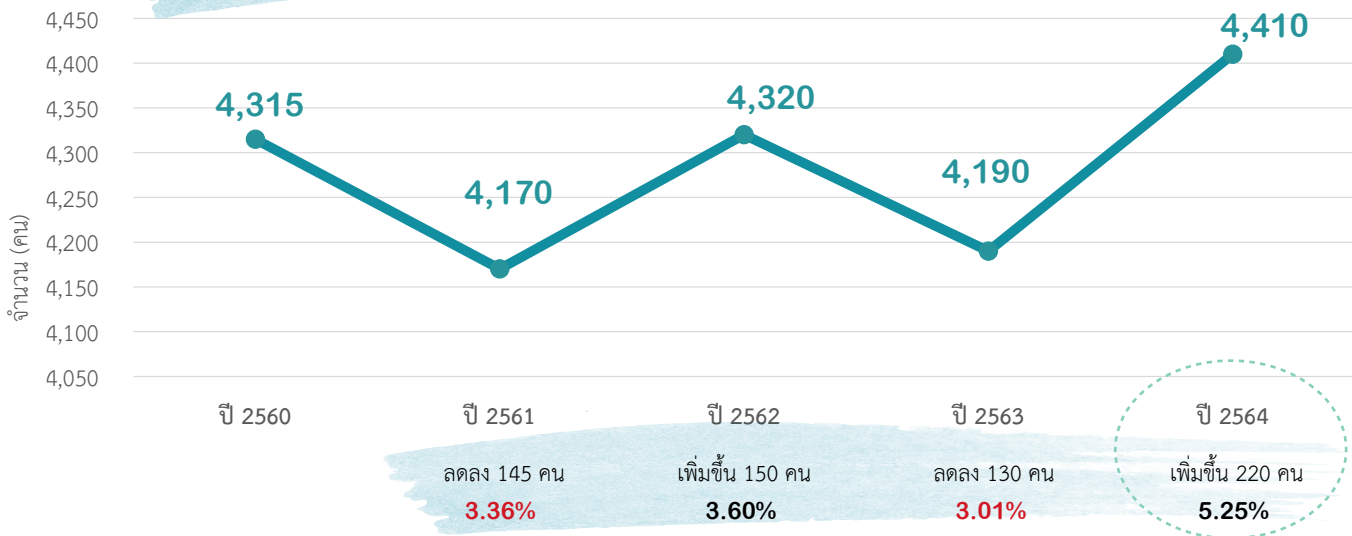


## ส่วนที่ 2

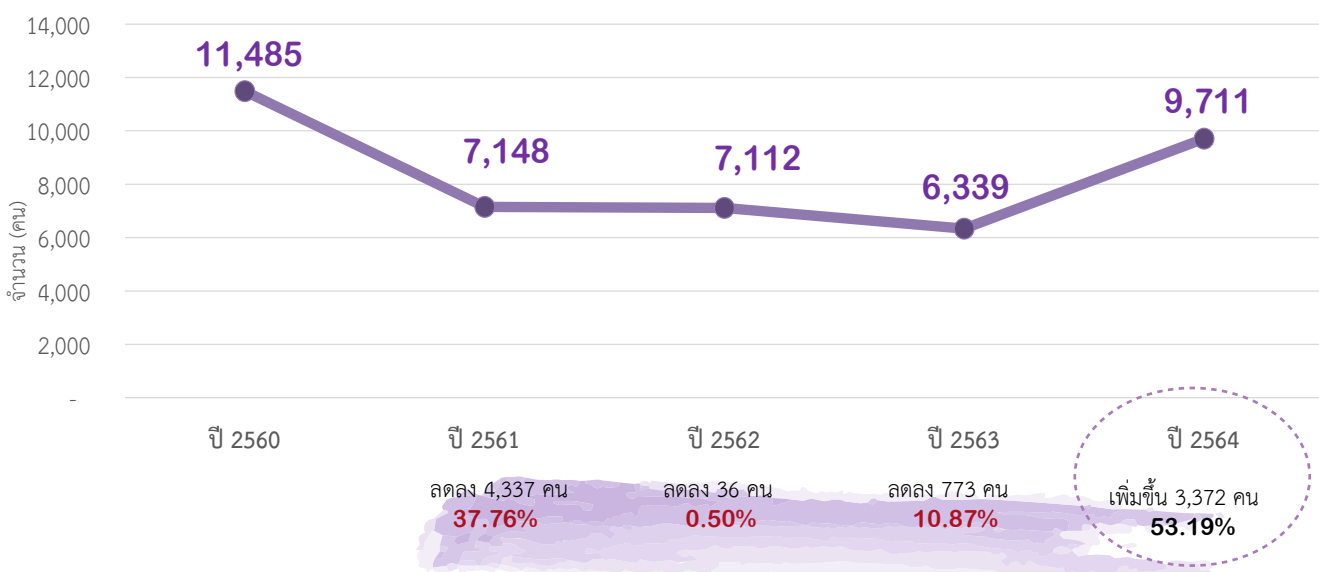
สรุปผล 5 ปี ย้อนหลัง  
อภิปรายผลการวิเคราะห์ในภาพรวม  
ปีการศึกษา 2560 – 2564

## สรุปผล 5 ปี ย้อนหลัง (ปีการศึกษา 2560 - 2564)

### เปรียบเทียบแผนการรับนักศึกษา ปีการศึกษา 2560 - 2564

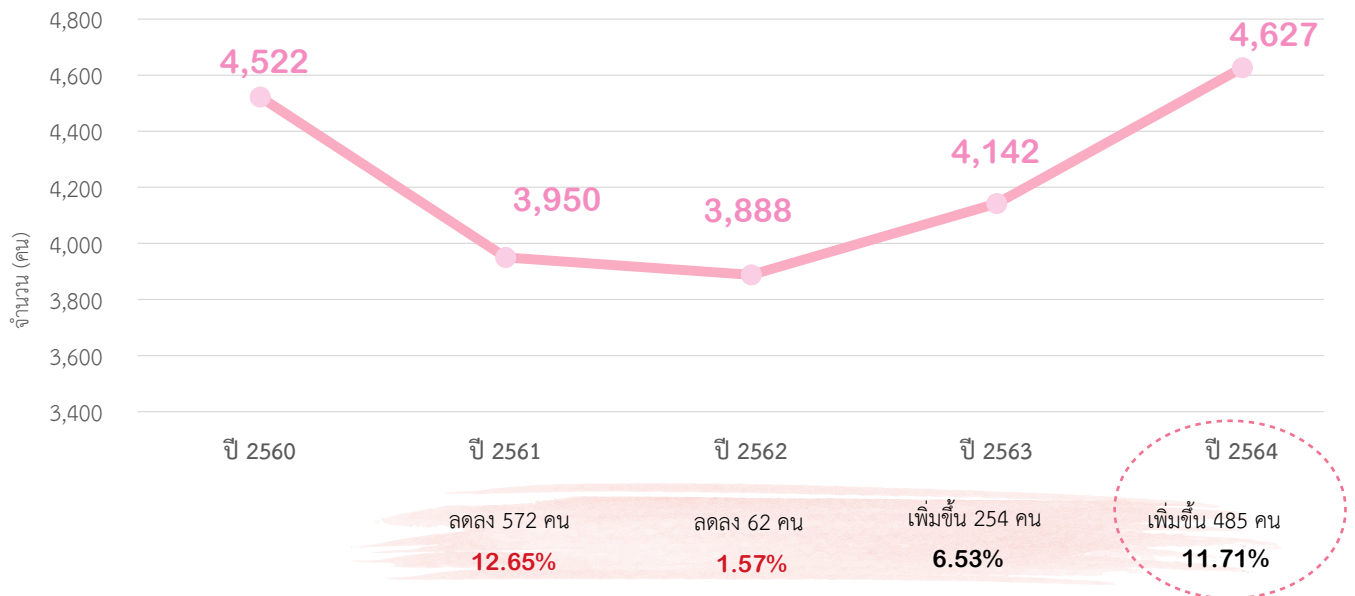


เมื่อพิจารณาในภาพรวมของมหาวิทยาลัยเทคโนโลยีราชมงคลพระนคร ในระยะ 5 ปี (ปีการศึกษา 2560-2564) พบว่าในปีการศึกษา 2561 มีการปรับลดแผนการรับนักศึกษาลงจากปีการศึกษา 2560 คิดเป็นร้อยละ 3.36 เนื่องจากปีการศึกษา 2561 ไม่มีการกำหนดแผนการรับนักศึกษาระดับประกาศนียบัตรบัณฑิต(วิชาชีพครู) และบางสาขาวิชาได้ปรับปรุงหลักสูตร ทำให้เกิดการรวมสาขาวิชาและเปลี่ยนเป็นเลือกเรียนตามวิชาเอก ต่อมาในปีการศึกษา 2562 มีการปรับแผนการรับฯ เพิ่มขึ้นจากปีการศึกษา 2561 คิดเป็นร้อยละ 3.60 ทั้งนี้ยังไม่รวมแผนการรับนักศึกษาระดับประกาศนียบัตรบัณฑิตวิชาชีพครู (อยู่ระหว่างพิจารณาขออนุมัติหลักสูตรปรับปรุง พ.ศ. 2562 ณ ขณะนั้น) และในปีการศึกษา 2563 มหาวิทยาลัยมีการปรับลดแผนการรับนักศึกษาลดลงจากปี 2562 จำนวน 130 คน คิดเป็นร้อยละ 3.01 แต่ในปีการศึกษา 2564 มีการปรับแผนรับนักศึกษาเพิ่มขึ้น จำนวน 220 คน คิดเป็นร้อยละ 5.25



เมื่อพิจารณาในภาพรวมของมหาวิทยาลัยเทคโนโลยีราชมงคลพระนคร ในระยะ 5 ปี (ปีการศึกษา 2560-2563) พบว่า มีจำนวนผู้มาสมัครลดลงอย่างต่อเนื่อง แต่ในปีการศึกษา 2564 มีจำนวนผู้มาสมัครเพิ่มขึ้นอย่างมากเมื่อเทียบกับปี 2563 (เพิ่มขึ้น 3,372 คน คิดเป็นร้อยละ 53.19) แต่ยังคงน้อยกว่าปีการศึกษา 2560

## เปรียบเทียบจำนวนนักศึกษารับไว้ ปีการศึกษา 2560 - 2564



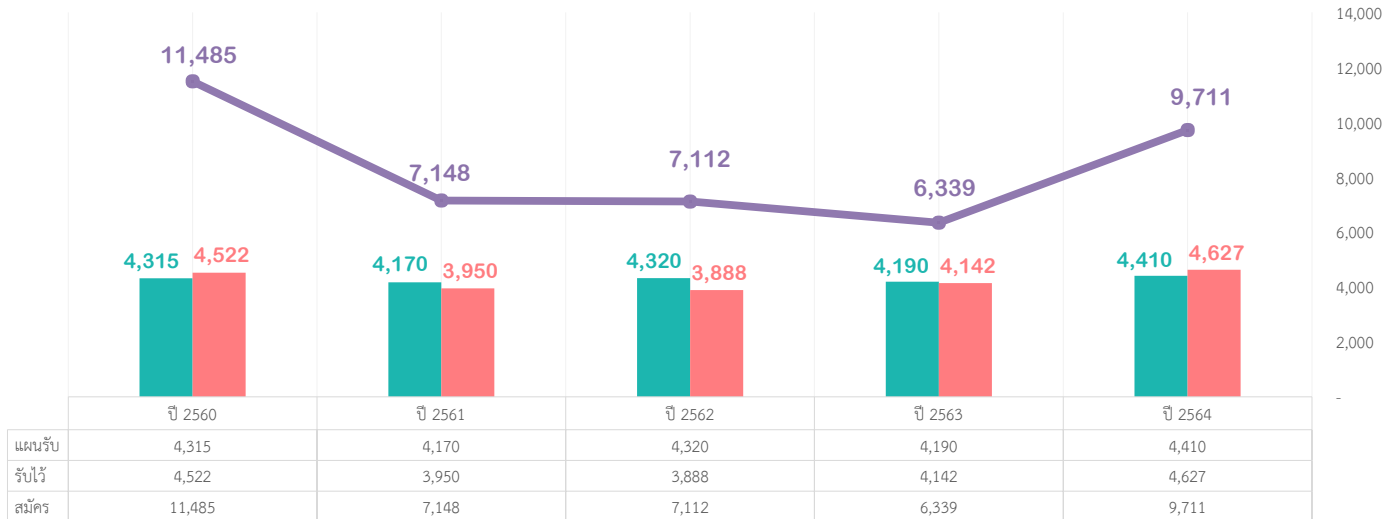
เมื่อพิจารณาภาพรวมของมหาวิทยาลัยเทคโนโลยีราชมงคลพระนคร ในระยะ 5 ปี (ปีการศึกษา 2560-2564) พบว่า ปี 2560 – 2562 มีจำนวนนักศึกษารับไว้ลดลงอย่างต่อเนื่อง แต่ตั้งแต่ปี 2563 เป็นต้นมา มีนักศึกษารับไว้เพิ่มขึ้นจากปีก่อนหน้า โดยในปีการศึกษา 2564 มีจำนวนนักศึกษารับไว้เพิ่มขึ้นต่อเนื่อง



## อภิปรายผลการวิเคราะห์ในภาพรวม

### แผนการรับนักศึกษา ผู้สมัคร และนักศึกษาที่รับไว้

ปีการศึกษา 2560 - 2564



ภาพรวมย้อนหลัง ปีการศึกษา 2560 - 2563 มีแนวโน้มของจำนวนนักศึกษาที่มาสมัครลดลงอย่างต่อเนื่อง ยกเว้นในปีการศึกษา 2564 นี้ มีผู้มาสมัครเพิ่มขึ้นกว่าปีก่อน แต่ยังคงน้อยกว่าปีการศึกษา 2560 เมื่อพิจารณา นักศึกษาที่มาสมัครที่ลดลงในปีก่อนหน้า อาจเกิดจากสาเหตุต่างๆ เช่น

1. โครงสร้างประชากรไทยกำลังเปลี่ยนแปลงอย่างรวดเร็ว โดยกำลังเข้าสู่ “สังคมผู้สูงอายุ” ประชากรเด็กและประชากรวัยเรียนของไทยมีแนวโน้มลดลง นับจากปี 2527 เป็นต้นมา<sup>1</sup> เป็นสาเหตุที่ทำให้จำนวนผู้สมัครสอบคัดเลือกเข้าสถาบันอุดมศึกษาลดลงอย่างต่อเนื่อง การลดลงของภาวะเจริญพันธุ์ส่งผลให้จำนวนประชากรวัยเรียนลดลง โดยสัดส่วนประชากรวัยเรียนลดจากเกือบครึ่งหนึ่งของประชากรรวมเหลือไม่ถึงหนึ่งในสิบใน พ.ศ. 2583<sup>2</sup> จากการคาดประมาณจำนวนผู้เรียน ที่มีอายุ 3-21 ปี คือ ผู้ที่จะเข้าเรียนต่อในระดับก่อนประถมศึกษา ประถมศึกษา มัธยมศึกษา ตอนต้น มัธยมศึกษาตอนปลาย และในระดับปริญญาตรีลดลง

2. รูปแบบการรับนักศึกษาในระบบ TCAS มีข้อกำหนดสำคัญหลายข้อที่ส่งผลกระทบต่อ การรับนักศึกษาใหม่ของมหาวิทยาลัย เช่น การกำหนดให้มหาวิทยาลัย ‘เปิดรับตรงพร้อมกัน’ ในรอบที่ 3 (TCAS3) นั้น ผู้สมัครเลือกสาขาที่ต้องการสมัครได้ 6 อันดับ (แบบเรียงลำดับ และเลือกยืนยันสิทธิ์ได้เพียง 1 ที่เท่านั้น) ข้อนี้ส่งผลกระทบต่อมหาวิทยาลัยหลายแห่ง เพราะการกำหนดให้ผู้สมัครเลือกสัมภาษณ์ได้เพียง 1 แห่งเท่านั้น ทำให้ผู้สมัครต่างมุ่งหวังเลือกที่จะยื่นขอเข้าเรียนในมหาวิทยาลัยขนาดใหญ่ มหาวิทยาลัยที่มีชื่อเสียงอันดับต้นๆ หรือมหาวิทยาลัยที่ตนมุ่งหมายไว้เป็นอันดับแรก ทำให้จำนวนนักศึกษาที่มาสมัครถูกจำกัดอยู่ในวงแคบลง อาจเกาะกลุ่มกันอยู่ในมหาวิทยาลัยขนาดใหญ่บางแห่งเท่านั้น

3. สถาบันที่มีชื่อเสียงบางแห่ง เปิดหลักสูตรที่มีความหลากหลาย และเปิดรับนักศึกษาจำนวนเพิ่มขึ้น จึงทำให้สถาบันอื่นๆ ได้รับผลกระทบ อีกทั้งผู้เรียนบางคนยังมีค่านิยมเลือกเรียนในสถาบันที่มีชื่อเสียงมากกว่าความรู้ และทักษะที่จะได้ในการนำไปใช้ประกอบอาชีพ

ในภาพรวมแนวโน้มจำนวนผู้มาสมัครและนักศึกษาทั่วไปในปีการศึกษา 2564 ถือได้ว่าบรรลุแผนที่ตั้งไว้ มีผู้มาสมัครเพิ่มขึ้นจาก 4 ปีก่อนหน้า และ นักศึกษาทั่วไป สูงกว่าแผนรับนักศึกษา อาจเป็นผลมาจากมหาวิทยาลัยได้ตระหนักถึงปัญหาที่พบในปีที่ผ่านมาและเร่งดำเนินการแก้ไข ด้วยนโยบายที่ชัดเจนเป็นรูปธรรม ตอบโจทย์ความต้องการของผู้เรียนและตลาดแรงงานตามบริบทสังคมที่เปลี่ยนแปลงไป ทำให้มหาวิทยาลัยเทคโนโลยีราชมงคลพระนครมีจำนวนผู้มาสมัครสูงขึ้น อีกทั้งมีการเปิดหลักสูตรใหม่เพิ่มขึ้น และมีการประชาสัมพันธ์ไปยังกลุ่มเป้าหมายที่ชัดเจนมากขึ้น โดยปัจจุบันมหาวิทยาลัยฯ ได้ปรับหลักสูตรการเรียนการสอนให้ทันสมัย โดยเน้นการนำเทคโนโลยีสมัยใหม่เข้ามาเป็นพื้นฐานในการจัดการเรียนการสอนไม่ว่าจะเป็นสื่อการเรียนการสอนดิจิทัล หรือการบูรณาการองค์ความรู้ในรูปแบบต่างๆ เพราะเชื่อว่าจะส่งผลให้บัณฑิตที่สำเร็จการศึกษามีศักยภาพสูง สามารถทำงานในสถานประกอบการหรือไปเป็นผู้ประกอบการได้ทันที<sup>3</sup>

โดยในปีการศึกษา 2564 มหาวิทยาลัยมีหลักสูตรเปิดใหม่รวมถึงมีการปรับปรุงหลักสูตรให้เป็นปัจจุบัน เช่น นวัตกรรมและเทคโนโลยีอุตสาหกรรม (หลักสูตรครุศาสตร์อุตสาหกรรมมหาบัณฑิต), การท่องเที่ยว (หลักสูตรต่อเนื่อง) หลักสูตรวิศวกรรมต่างๆ เป็นต้น รวมถึงได้จัดตั้งวิทยาลัยการบริหารแห่งรัฐ เพื่อเปิดสอนหลักสูตรระดับปริญญาโท และปริญญาเอก

นอกจากนี้ในปี 2564 คณะกรรมการกองทุนพัฒนานักศึกษา ได้อนุมัติงบประมาณกว่า 3 ล้านบาท เพื่อสนับสนุนทุนการศึกษาแก่นักศึกษามหาวิทยาลัยเทคโนโลยีราชมงคลพระนคร ในปีการศึกษา 2564 ประกอบด้วย ประเภททุนเรียนดี จำนวน 40 ทุน ทุนกิจกรรมดีเด่น 10 ทุน ทุนศิลปะการแสดงหรือดนตรีดีเด่น 2 ทุน ทุนศึกษานักเรียนที่มีผลการเรียนดี ระดับประกาศนียบัตรวิชาชีพ (ปวช.) 10 ทุน ทุนกีฬา และทุนราชมงคลพระนคร 13 ทุน ซึ่งเป็นทุนให้เปล่าตลอดหลักสูตร เพื่อเป็นการสนับสนุนเยาวชนที่ขาดโอกาสทางการศึกษา เพียงเพราะปัจจัยทางด้านทุนทรัพย์ และจากสถานการณ์แพร่ระบาดของไวรัสโคโรนา 2019 หรือ COVID-19 ในประเทศไทย<sup>4</sup>

ทั้งนี้ในปีต่อไปๆ มหาวิทยาลัยควรพัฒนาอย่างต่อเนื่อง เพื่อก้าวให้ทันต่อการเปลี่ยนแปลงและการแข่งขันทางด้านการศึกษาของประเทศ เช่น มีหลักสูตรที่ตอบสนองความต้องการของตลาดแรงงาน และเป็นปัจจุบันเพิ่มมากขึ้น, มีการจัดการเรียนการสอนที่ได้มาตรฐาน, จัดสิ่งแวดล้อมในมหาวิทยาลัยเอื้อต่อการเรียนรู้, มีหลักสูตรการเรียน MOOC ที่หลากหลายมากขึ้น ซึ่งเป็นการเรียนการสอนระบบเปิดนำเสนอบทเรียนในวิชาต่างๆผ่านอินเทอร์เน็ตโดยให้ผู้เรียนลงทะเบียนและเรียนรู้แบบออนไลน์ผ่านเว็บไซต์ และเว็บแอปพลิเคชันสำหรับคนกลุ่มใหญ่ ไม่จำกัดเพศและวัย เป็นการรองรับสังคมผู้สูงอายุที่กำลังเกิดขึ้น สร้างอัตลักษณ์และความน่าเชื่อถือรูปแบบใหม่ๆ ให้ทันยุคสมัยและความต้องการของกลุ่มนักเรียนนักศึกษา ตลอดจนพัฒนาคุณภาพของผู้บริหาร อาจารย์และเจ้าหน้าที่ มีนโยบายทางการศึกษาที่ชัดเจนและเป็นรูปธรรมเพื่อดึงดูดให้นักเรียนที่จะเข้าศึกษาต่อระดับมหาวิทยาลัย ได้ตัดสินใจเลือก **“มหาวิทยาลัยเทคโนโลยีราชมงคลพระนคร”** เป็นอันดับแรก ไม่ว่าจะผ่านการคัดเลือกด้วยรูปแบบหรือระบบใดก็ตาม

<sup>1</sup> “สังคมสูงวัยกับความท้าทายของตลาดแรงงานไทย.” (2561). (ออนไลน์). เข้าถึงได้จาก : [www.bot.or.th/Thai/MonetaryPolicy/EconomicConditions/AAA/AgePeriodCohort.pdf](http://www.bot.or.th/Thai/MonetaryPolicy/EconomicConditions/AAA/AgePeriodCohort.pdf)

<sup>2</sup> “รายงานการศึกษาผลกระทบจากการเปลี่ยนแปลงโครงสร้างประชากรและข้อเสนอแนะเชิงนโยบายต่อการพัฒนาประเทศจากผลการคาดประมาณประชากรของประเทศไทย.” (2562). (ออนไลน์). เข้าถึงได้จาก : [https://www.nesdc.go.th/ewt\\_dl\\_link.php?nid=9814](https://www.nesdc.go.th/ewt_dl_link.php?nid=9814)

<sup>3</sup> “มทร.พระนครรับนักศึกษาใหม่ปี 64 ปรับหลักสูตรบัณฑิตสื่อสารตอบโจทย์ยุคดิจิทัล ตั้งรับสื่อปิด-เลย์ออฟ พร้อมทำงานอิสระ” (2564). (ออนไลน์). เข้าถึงได้จาก : <https://www.rmutp.ac.th/mul64>

<sup>4</sup> “ราชมงคลพระนคร อนุมัติงบกว่า 3 ล้าน จัดทุนการศึกษา-อ้อมนักศึกษาสู่โควิด”. (2564). (ออนไลน์). เข้าถึงได้จาก : <https://www.rmutp.ac.th/24643>

# ภาคผนวก

ตารางข้อมูลผลการรับนักศึกษา  
ปีการศึกษา 2564

ตารางที่ 1 จำนวนหลักสูตรที่เปิดสอน ปีการศึกษา 2564 จำแนกตามระดับการศึกษา และคณะ

คณะ	จำนวนหลักสูตร						รวม
	ประกาศนียบัตร วิชาชีพ	ปริญญาตรี	ประกาศนียบัตร บัณฑิต	ปริญญาโท	ปริญญาเอก		
1 คณะครุศาสตร์อุตสาหกรรม		6	1				8
2 คณะเทคโนโลยีคหกรรมศาสตร์		7			1		9
3 คณะเทคโนโลยีสื่อสารมวลชน		1					1
4 คณะบริหารธุรกิจ	1	8		1	1		11
5 คณะวิทยาศาสตร์และเทคโนโลยี		4					4
6 คณะวิศวกรรมศาสตร์	6	11		3	2		22
7 คณะศิลปศาสตร์		5					5
8 คณะอุตสาหกรรมสิ่งทอและออกแบบแฟชั่น		3					3
9 คณะสถาปัตยกรรมศาสตร์และการออกแบบ		3					3
10 วิทยาลัยการบริหารแห่งรัฐ				1	1		2
<b>รวมทั้งสิ้น</b>	<b>7</b>	<b>48</b>	<b>1</b>	<b>7</b>	<b>5</b>		<b>68</b>
<b>ร้อยละ</b>	<b>10.29</b>	<b>70.59</b>	<b>1.47</b>	<b>10.29</b>	<b>7.35</b>		<b>100.00</b>



ตารางที่ 2 จำนวนหลักสูตรที่เปิดสอน ประจำปีการศึกษา 2564 จำแนกตามผลผลิต ระดับการศึกษา และคณะ

คณะ	รวมทั้งสิ้น					วิทยาศาสตร์					สังคมศาสตร์							
	รวม	ปวช.	ป.ตรี	ป.บัณฑิต	ป.โท	ป.เอก	รวม	ปวช.	ป.ตรี	ป.บัณฑิต	ป.โท	ป.เอก	รวม	ปวช.	ป.ตรี	ป.บัณฑิต	ป.โท	ป.เอก
1 คณะครุศาสตร์อุตสาหกรรม	8	-	6	1	1	-	7		6		1		1			1		
2 คณะเทคโนโลยีวิศวกรรมศาสตร์	9	-	7	-	1	1	9		7		1	1	-					
3 คณะเทคโนโลยีสื่อสารมวลชน	1	-	1	-	-	-	1		1				-					
4 คณะบริหารธุรกิจ	11	1	8	-	1	1	2		2				9	1	6		1	1
5 คณะวิทยาศาสตร์และเทคโนโลยี	4	-	4	-	-	-	4		4				-					
6 คณะวิศวกรรมศาสตร์	22	6	11	-	3	2	22	6	11		3	2	-					
7 คณะศิลปศาสตร์	5	-	5	-	-	-	-						5		5			
8 คณะอุตสาหกรรมสิ่งทอและออกแบบแฟชั่น	3	-	3	-	-	-	3		3				-					
9 คณะสถาปัตยกรรมศาสตร์และการออกแบบ	3	-	3	-	-	-	3		3				-					
10 วิทยาลัยการบริหารแห่งรัฐ	2	-	-	-	1	1							2				1	1
<b>รวมทั้งสิ้น</b>	<b>68</b>	<b>7</b>	<b>48</b>	<b>1</b>	<b>7</b>	<b>5</b>	<b>51</b>	<b>6</b>	<b>37</b>	<b>-</b>	<b>5</b>	<b>3</b>	<b>17</b>	<b>1</b>	<b>11</b>	<b>1</b>	<b>2</b>	<b>2</b>

### ตารางที่ 3 รายละเอียดหลักสูตรและสาขาวิชาที่เปิดสอน ในปีการศึกษา 2564

คณะ/ระดับการศึกษา	คุณวุฒิ	สาขาวิชา/โครงการ/แขนงวิชา/กลุ่มวิชา	ประเภทหลักสูตร	ผลผลิต
<b>คณะครุศาสตร์อุตสาหกรรม Faculty of Industrial Education</b>				
ปริญญาตรี	อุตสาหกรรมศาสตรบัณฑิต (ต่อเนื่อง) (...) อ.ส.บ. (ต่อเนื่อง) (...) Bachelor of Industrial Technology (...) (Continuing Program)	สาขาวิชาวิศวกรรมอุตสาหการ (ปรับปรุง 2561) Industrial Engineering	2 ปีต่อเนื่อง (ป./ส.)	ด้านวิทย์
	B.Ind.Tech. (....) (Continuing Program)	สาขาวิศวกรรมเครื่องกล (ปรับปรุง 2561) Mechanical Engineering	2 ปีต่อเนื่อง (ป./ส.)	ด้านวิทย์
		สาขาวิชาวิศวกรรมไฟฟ้า (ปรับปรุง 2561) Electrical Engineering - แขนงวิชาวิศวกรรมไฟฟ้า Electrical Engineering - แขนงวิชาวิศวกรรมอิเล็กทรอนิกส์ Electronics Engineering	2 ปีต่อเนื่อง (ป.)	ด้านวิทย์
		ครุศาสตรอุตสาหกรรมบัณฑิต (...) ค.อ.บ. (...) Bachelor of Science in Technical Education (...) B.S.Tech.Ed. (....)	เครื่องกล (ปรับปรุง 2562) Mechanical Engineering อุตสาหกรรม (ปรับปรุง 2562) Industrials คอมพิวเตอร์ (ปรับปรุง 2562) Electrical Engineering	4 ปี (ป.) 4 ปี (ป.) 4 ปี (ป.)
	ประกาศนียบัตร บัณฑิต ป.บัณฑิต Graduate Diploma Grad Dip.	สาขาวิชาวิชาชีพครู (ปรับปรุง 2562) Teaching Profession	1 ปี (ส.)	ด้านสังคม
ปริญญาโท	ครุศาสตรอุตสาหกรรมมหาบัณฑิต (...) ค.อ.ม. (...) Education M.S.Tech.Ed. (...)	นวัตกรรมและเทคโนโลยีอุตสาหกรรม (หลักสูตรใหม่ พ.ศ. 2564) Innovation and Industrial Technology	2 ปี (ป.)	ด้านวิทย์
<b>คณะเทคโนโลยีคหกรรมศาสตร์ Faculty of Home Economics Technology</b>				
ปริญญาตรี	คหกรรมศาสตรบัณฑิต (.....) คศ.บ. (.....) Bachelor of Home Economics (.....) B.H.E. (.....)	สาขาวิชาการบริหารธุรกิจคหกรรมศาสตร์ (ปรับปรุง 2560) Home Economics Business Administration	4 ปี (ป.)	ด้านวิทย์
		สาขาวิชาอาหารและโภชนาการ (ปรับปรุง 2560) Foods and Nutrition	4 ปี (ป.)	ด้านวิทย์
		สาขาวิชาออกแบบแฟชั่นผ้าและเครื่องแต่งกาย (ปรับปรุง 2560) Fashion Clothing and Textile Design	4 ปี (ป.)	ด้านวิทย์
		สาขาวิชาอุตสาหกรรมบริการอาหาร (ปรับปรุง 2560) Food Service Industry	4 ปี (ป.)	ด้านวิทย์
	วิทยาศาสตร์บัณฑิต (.....) วท.บ. (.....) Bachelor of Science (.....) B.Sc. (.....)	สาขาวิชาวิทยาศาสตร์และเทคโนโลยีการอาหาร (ปรับปรุง 2560) Food Science and Technology	4 ปี (ป.)	ด้านวิทย์
	คหกรรมศาสตรบัณฑิต (.....) (ต่อเนื่อง) คศ.บ. (.....) (ต่อเนื่อง) Bachelor of Home Economics (.....) B.H.E. (.....) (Continuing Program)	สาขาวิชาการบริหารธุรกิจคหกรรมศาสตร์ (ต่อเนื่อง) (ใหม่ 2560) Home Economics Business Administration (Continuing Program)	2 ปี ต่อเนื่อง (ป.)	ด้านวิทย์
		สาขาวิชาอาหารและโภชนาการ (ต่อเนื่อง) (ใหม่ 2560) Foods and Nutrition (Continuing Program)	2 ปี ต่อเนื่อง (ป.)	ด้านวิทย์
ปริญญาโท	คหกรรมศาสตรมหาบัณฑิต คศ.ม. (...) Master of Home Economics (...) M.H.E. (....)	สาขาวิชาคหกรรมศาสตร์ (ปรับปรุง 2560) Home Economics	2 ปี (ส.)	ด้านวิทย์
ปริญญาเอก	ปรัชญาดุษฎีบัณฑิต (...) ปร.ด. (...) Ph.D. (...)	สาขาวิชาคหกรรมศาสตร์ (ใหม่ 2563) Home Economics	3 ปี (ส.)	ด้านวิทย์

### ตารางที่ 3 รายละเอียดหลักสูตรและสาขาวิชาที่เปิดสอน ในปีการศึกษา 2564 (ต่อ)

คณะ/ระดับการศึกษา	คุณวุฒิ	สาขาวิชา/โครงการ/แขนงวิชา/กลุ่มวิชา	ประเภทหลักสูตร	ผลผลิต
<b>คณะเทคโนโลยีสื่อสารมวลชน Faculty of Mass Communication Technology</b>				
ปริญญาตรี	เทคโนโลยีบัณฑิต (.....) ทล.บ. (.....) Bachelor of Technology (.....) B.Tech. (.....)	สาขาเทคโนโลยีสื่อสารมวลชน (ปรับปรุง 2560) - วิชาเอกเทคโนโลยีการโทรทัศน์และวิทยุกระจายเสียง Radio and Television Broadcasting Technology - วิชาเอกเทคโนโลยีการโฆษณาและประชาสัมพันธ์ Advertising and Public Relations Technology - วิชาเอกเทคโนโลยีมัลติมีเดีย Multimedia Technology - วิชาเอกครีเอทีฟมีเดียเทคโนโลยี Creative Media Technology	4 ปี (ป.)	ด้านวิทย์
<b>คณะบริหารธุรกิจ Faculty of Business Administration</b>				
ประกาศนียบัตรวิชาชีพ	ประกาศนียบัตรวิชาชีพ (.....) ปวช. (.....) Vocational Certificate (.....) Voc. Cert. (.....)	โครงการหลักสูตรประกาศนียบัตรวิชาชีพ - กลุ่มวิชาการบัญชี Accounting	3 ปี (ส.)	ด้านสังคม
ปริญญาตรี	บริหารธุรกิจบัณฑิต (.....) บธ.บ. (.....) Bachelor of Business Administration (.....) B.B.A. (.....)	สาขาวิชาการเงิน (ปรับปรุง 2560) Finance	4 ปี (ป.) เทียบโอน (ป./ส.)	ด้านสังคม
		สาขาวิชาการจัดการ (ปรับปรุง 2560) Management	4 ปี (ป.), เทียบโอน (ป.)	ด้านสังคม
		สาขาวิชาการตลาด (ปรับปรุง 2560) Marketing	4 ปี (ป./ส.), เทียบโอน (ป.)	ด้านสังคม
		สาขาวิชาภาษาอังกฤษธุรกิจ (ปรับปรุง 2555) Business English	4 ปี (ป.)	ด้านสังคม
		สาขาวิชาระบบสารสนเทศ (ปรับปรุง 2561) Information Systems	4 ปี (ป.), เทียบโอน (ป./ส.)	ด้านวิทย์
		สาขาวิชาธุรกิจระหว่างประเทศ (ปรับปรุง 2561) International Business	4 ปี (ส.)	ด้านสังคม
		สาขาการวิเคราะห์ข้อมูลเชิงธุรกิจ (ใหม่ 2562) Business Data Analysis	4 ปี (ป.) เทียบโอน (ป./ส.)	ด้านวิทย์
		บัญชีบัณฑิต (ปรับปรุง 2560) บช.บ. Bachelor of Accountancy B.Acc.	สาขาวิชาการบัญชี Accounting	4 ปี (ป.), เทียบโอน (ป./ส.)
ปริญญาโท	บริหารธุรกิจมหาบัณฑิต (ปรับปรุง 2559) บธ.ม. Master of Business Administration M.B.A.		2 ปี (ส.)	ด้านสังคม
ปริญญาเอก	บริหารธุรกิจดุษฎีบัณฑิต (ใหม่ 2557) บธ.ด. Doctor of Business Administration D.B.A.		3 ปี (ส.)	ด้านสังคม

### ตารางที่ 3 รายละเอียดหลักสูตรและสาขาวิชาที่เปิดสอน ในปีการศึกษา 2564 (ต่อ)

คณะ/ระดับการศึกษา	คุณวุฒิ	สาขาวิชา/โครงการ/แขนงวิชา/กลุ่มวิชา	ประเภทหลักสูตร	ผลผลิต
<b>คณะวิทยาศาสตร์และเทคโนโลยี Faculty of Science and Technology</b>				
ปริญญาตรี	วิทยาศาสตร์บัณฑิต (.....)	สาขาวิชาวิทยาการคอมพิวเตอร์ (ปรับปรุง 2561)	4 ปี (ป.)	ด้านวิทย์
	วท.บ. (.....)	Computer Science		
	Bachelor of Science (.....)	วิทยาศาสตร์และเทคโนโลยีสิ่งแวดล้อม (ปรับปรุง 2561)	4 ปี (ป.)	ด้านวิทย์
	B.Sc. (.....)	Environmental Science and Technology		
		สาขาวิชาวัสดุศาสตร์อุตสาหกรรม (ปรับปรุง 2562)	4 ปี (ป.)	ด้านวิทย์
		Industrial Materials Science		
		สาขาวิทยาการข้อมูลและสารสนเทศ (ใหม่ 2562)	4 ปี (ป.)	ด้านวิทย์
		Data Science and Information Technology		
<b>คณะวิศวกรรมศาสตร์ Faculty of Engineering</b>				
ประกาศนียบัตร วิชาชีพ	ประกาศนียบัตรวิชาชีพ (.....)	สาขาวิชาช่างยนต์	3 ปี (ส.)	ด้านวิทย์
	ปวช. (.....)	Mechanical Power		
	Vocational Certificate (.....)	สาขาวิชาช่างกลโรงงาน	3 ปี (ส.)	ด้านวิทย์
	Voc. Cert. (.....)	Machine Tools		
		สาขาวิชาช่างไฟฟ้ากำลัง	3 ปี (ส.)	ด้านวิทย์
		Electrical Power		
		สาขาวิชาช่างอิเล็กทรอนิกส์	3 ปี (ส.)	ด้านวิทย์
	Electronics			
	ช่างเทคนิคคอมพิวเตอร์	3 ปี (ส.)	ด้านวิทย์	
	Computer Technology Program			
	ช่างเขียนแบบเครื่องกล	3 ปี (ส.)	ด้านวิทย์	
	Mechanical Drawing Program			
ปริญญาตรี	วิศวกรรมศาสตรบัณฑิต (.....) วศ.บ. (.....) Bachelor of Engineering (.....) B.Eng. (.....)	สาขาวิชาวิศวกรรมโยธา (ปรับปรุง 2559)	4 ปี (ป./ส.)	ด้านวิทย์
		Civil Engineering		
		สาขาวิชาวิศวกรรมเครื่องกล (ปรับปรุง 2560)	4 ปี (ป./ส.), เทียบโอน (ส.)	ด้านวิทย์
		Mechanical Engineering		
		สาขาวิชาวิศวกรรมไฟฟ้า (ปรับปรุง 2561)	4 ปี (ป./ส.), เทียบโอน (ส.)	ด้านวิทย์
		Electrical Engineering		
		สาขาวิชาวิศวกรรมอิเล็กทรอนิกส์และโทรคมนาคม (ปรับปรุง 2560)	4 ปี (ป.)	ด้านวิทย์
		Electronic and Telecommunication Engineering	เทียบโอน (ส.)	
		สาขาวิชาวิศวกรรมคอมพิวเตอร์ (ปรับปรุง 2560)	4 ปี (ป.)	ด้านวิทย์
		Computer Engineering		
	สาขาวิชาวิศวกรรมอุตสาหการ (ปรับปรุง 2560)	4 ปี (ป./ส.), เทียบโอน (ป.)	ด้านวิทย์	
	Industrial Engineering			
	สาขาวิชาวิศวกรรมแมคคาทรอนิกส์และระบบการผลิตอัตโนมัติ (ปรับปรุง 2560)	4 ปี (ป./ส.)	ด้านวิทย์	
Mechatronics and Manufacturing Systems Engineering				
สาขาวิชาวิศวกรรมการบำรุงรักษา (ใหม่ 2556)	4 ปี (ส.)	ด้านวิทย์		
Maintenance Engineering				
สาขาวิชาวิศวกรรมเครื่องมือและแม่พิมพ์ (ปรับปรุง 2560)	4 ปี (ป.)	ด้านวิทย์		
Tool and Die Engineering				
อุตสาหกรรมศาสตรบัณฑิต (...) อ.ส.บ. (.....) Bachelor of Industrial Technology (...) B.Ind.Tech. (.....)	สาขาวิชาเทคโนโลยีการผลิตเครื่องมือและแม่พิมพ์ (ปรับปรุง 2555)	4 ปี (ป.)	ด้านวิทย์	
	Tool and Die Technology			
	สาขาวิชาเทคโนโลยีวิศวกรรมนวัตกรรมเพื่อความยั่งยืน (ต่อเนื่อง) (ปรับปรุง 2559)	2 ปี ต่อเนื่อง (ป./ส.)	ด้านวิทย์	
	Sustainable Innovation Engineering Technology (Continuing Program)			
สาขาวิชาวิศวกรรมการผลิตเครื่องประดับ (ปรับปรุง 2560)	4 ปี (ป.)	ด้านวิทย์		
	Jewelry Production Engineering			

### ตารางที่ 3 รายละเอียดหลักสูตรและสาขาวิชาที่เปิดสอน ในปีการศึกษา 2564 (ต่อ)

คณะ/ระดับการศึกษา	คุณวุฒิ	สาขาวิชา/โครงการ/แขนงวิชา/กลุ่มวิชา	ประเภทหลักสูตร	ผลผลิต
ปริญญาโท	วิศวกรรมศาสตรมหาบัณฑิต (.....) วศ.ม. (.....)	สาขาวิชาวิศวกรรมการจัดการอุตสาหกรรมเพื่อความยั่งยืน (ปรับปรุง 2559) Sustainable Industrial Management Engineering	2 ปี (ป./ส.)	ด้านวิทย์
	Master of Engineering (.....) M.Eng. (.....)	สาขาวิชาวิศวกรรมไฟฟ้า (ใหม่ 2561) Electrical Engineering	2 ปี (ส.)	ด้านวิทย์
		สาขาวิชาวิศวกรรมเครื่องกล (ใหม่ 2559) Mechanical Engineering	2 ปี (ป./ส.)	ด้านวิทย์
ปริญญาเอก	วิศวกรรมศาสตรดุษฎีบัณฑิต (.....) วศ.ด. (.....)	สาขาวิชาวิศวกรรมการจัดการอุตสาหกรรมเพื่อความยั่งยืน (ใหม่ 2561) Sustainable Industrial Management Engineering	3 ปี (ป./ส.)	ด้านวิทย์
	Doctor of Engineering (.....) D.Eng. (.....)	วิศวกรรมไฟฟ้า (ใหม่ 2562) Electrical Engineering	3 ปี (ส.)	ด้านวิทย์
<b>คณะศิลปศาสตร์ Faculty of Liberal Arts</b>				
ปริญญาตรี	ศิลปศาสตรบัณฑิต (.....) ศศ.บ. (.....)	สาขาวิชาการท่องเที่ยว (ปรับปรุง 2561) Tourism	4 ปี (ป.)	ด้านสังคม
	Bachelor of Arts (.....) B.A. (.....)	สาขาวิชาภาษาอังกฤษเพื่อการสื่อสารสากล (ปรับปรุง 2561) English for International Communication	4 ปี (ป.)	ด้านสังคม
		สาขาวิชาการโรงแรม (ปรับปรุง 2561) Hotel	4 ปี (ป.)	ด้านสังคม
		สาขาวิชาภาษาไทยประยุกต์ (ปรับปรุง 2561) Applied Thai	3 ปี (ป.) เทียบโอน (ส.)	ด้านสังคม
		สาขาการท่องเที่ยว (หลักสูตรใหม่ พ.ศ.2564) Tourism	4 ปี (ป.) ต่อเนื่อง	ด้านสังคม
<b>คณะอุตสาหกรรมสิ่งทอและออกแบบแฟชั่น Faculty of Industrial Textiles and Fashion Design</b>				
ปริญญาตรี	เทคโนโลยีบัณฑิต (.....) ทล.บ. (.....)	สาขาวิชาเทคโนโลยีเสื้อผ้า (ปรับปรุง 2560) Garment Technology	4 ปี (ป.)	ด้านวิทย์
	Bachelor of Technology (.....) B.Tech. (.....)	สาขาวิชาออกแบบแฟชั่นและสิ่งทอ Fashion and Textile Design - วิชาเอกออกแบบแฟชั่น (Fashion Design) - วิชาเอกออกแบบผลิตภัณฑ์ (Product Design)	4 ปี (ป.)	ด้านวิทย์
		สาขาวิชานวัตกรรมและเทคโนโลยีสิ่งทอ (ปรับปรุง 2560) Textile Innovation and Technology	4 ปี (ป.)	ด้านวิทย์
<b>คณะสถาปัตยกรรมศาสตร์และการออกแบบ Faculty of Architecture and Design</b>				
ปริญญาตรี	เทคโนโลยีบัณฑิต (.....) ทล.บ. (.....)	สาขาวิชาการออกแบบบรรจุภัณฑ์ (ปรับปรุง 2561) Packaging Design	4 ปี (ป.)	ด้านวิทย์
	Bachelor of Technology (.....) B.Tech. (.....)	สาขาวิชาการออกแบบผลิตภัณฑ์อุตสาหกรรม (ปรับปรุง 2561) Industrial Product Design	4 ปี (ป.)	ด้านวิทย์
	สถาปัตยกรรมศาสตรบัณฑิต (.....) สธ.บ. (.....)	สาขาวิชาสถาปัตยกรรม (ปรับปรุง 2560) Architecture	5 ปี (ป.)	ด้านวิทย์
	Bachelor of Architecture (.....) B.Arch. (.....)			
<b>วิทยาลัยการบริหารแห่งรัฐ</b>				
ปริญญาโท	ปรัชญาดุษฎีบัณฑิต (...) ปร.ด. (...)	การบริหารแห่งรัฐ (หลักสูตรใหม่ พ.ศ. 2564) State Administration	2 ปี	สังคม
	Doctor of Philosophy (...) Ph.D. (...)			
ปริญญาเอก	รัฐประศาสนศาสตรมหาบัณฑิต (...) รป.ม. (...)	การบริหารแห่งรัฐ (หลักสูตรใหม่ พ.ศ. 2564) State Administration	3 ปี	สังคม
	Master of Public Administration (...) M.P.A. (...)			

ตารางที่ 4 จำนวนแผนรับนักศึกษา ผู้สมัคร และนักศึกษาที่รับไว้ ปีการศึกษา 2564 จำแนกตามระดับการศึกษา

หลักสูตร/คณะ	ปีการศึกษา 2564		รับไว้	เปรียบเทียบแผนรับ-รับไว้		รับไว้ ปี 63	เปรียบเทียบรับไว้ปี 64-63	
	แผนรับ	ผู้สมัคร		+/- (จำนวน)	ร้อยละ		+/- (จำนวน)	ร้อยละ
<b>รวมทั้งสิ้น</b>	4,410	9,711	4,627	217	4.92	4,142	485	11.71
<b>ประกาศนียบัตรวิชาชีพ</b>	320	824	340	20	6.25	300	40	13.33
- คณะบริหารธุรกิจ	40	99	39	-1	-2.50	41	-2	-4.88
- คณะวิศวกรรมศาสตร์	280	725	301	21	7.50	259	42	16.22
<b>ปริญญาตรี</b>	3,815	8,336	4,046	231	6.06	3,587	459	12.80
- คณะครุศาสตร์อุตสาหกรรม	225	243	181	-44	-19.56	137	44	32.12
- คณะเทคโนโลยีคหกรรมศาสตร์	420	889	471	51	12.14	397	74	18.64
- คณะเทคโนโลยีสื่อสารมวลชน	280	1,153	401	121	43.21	364	37	10.16
- คณะบริหารธุรกิจ	1,535	2,777	1,598	63	4.10	1,473	125	8.49
- คณะวิทยาศาสตร์และเทคโนโลยี	170	317	155	-15	-8.82	139	16	11.51
- คณะวิศวกรรมศาสตร์	585	2,110	826	241	41.20	638	188	29.47
- คณะศิลปศาสตร์	265	565	252	-13	-4.91	273	-21	-7.69
- คณะอุตสาหกรรมสิ่งทอและออกแบบแฟชั่น	160	98	48	-112	-70.00	82	-34	-41.46
- คณะสถาปัตยกรรมศาสตร์และการออกแบบ	175	184	114	-61	-34.86	84	30	35.71
<b>ประกาศนียบัตรบัณฑิต</b>	180	454	178	-2	-1.11	179	-1	-
- คณะครุศาสตร์อุตสาหกรรม	180	454	178	-2	-1.11	179	-1	0.56
<b>ปริญญาโท</b>	80	86	42	-38	-47.50	63	-21	-33.33
- คณะเทคโนโลยีคหกรรมศาสตร์	20	33	17	-3	-15.00	31	-14	-45.16
- คณะบริหารธุรกิจ	30	35	13	-17	-56.67	26	-13	-50.00
- คณะวิศวกรรมศาสตร์	30	18	12	-18	-60.00	6	6	100.00
<b>ปริญญาเอก</b>	15	11	21	6	40.00	13	8	61.54
- คณะเทคโนโลยีคหกรรมศาสตร์	10	10	9	-1	10.00	5	4	-
- คณะบริหารธุรกิจ	-	0	-	0	-	-	0	-
- คณะวิศวกรรมศาสตร์	5	1	1	-4	80.00	8	-7	-87.50
- วิทยาลัยการบริหารแห่งรัฐ	-	0	11	11	-	-	11	-

ตารางที่ 5 จำนวนแผนรับนักศึกษา ผู้สมัคร และนักศึกษาที่รับไว้ ปีการศึกษา 2564 จำนวนตามระดับการศึกษา และคณะ

คณะ	แผนการรับ		จำนวนผู้มาสมัคร		จำนวนที่รับไว้			ปี 2564 (ร้อยละ)				
	ปี 2563	ปี 2564	เพิ่ม/ลด	ปี 2563	ปี 2564	เพิ่ม/ลด	แผน	สมัคร	รับไว้			
คณะเศรษฐศาสตร์อุตสาหกรรม	355	405	14.08	480	697	45.21	316	359	13.61	9.18	7.18	7.76
คณะเทคโนโลยีคหกรรมศาสตร์	485	450	-7.22	643	932	44.95	433	497	14.78	10.20	9.60	10.74
คณะเทคโนโลยีสื่อสารมวลชน	280	280	0.00	491	1,153	134.83	364	401	10.16	6.35	11.87	8.67
คณะบริหารธุรกิจ	1,440	1,605	11.46	2,116	2,911	37.57	1,540	1,650	7.14	36.39	29.98	35.66
คณะวิทยาศาสตร์และเทคโนโลยี	210	170	-19.05	239	317	32.64	139	155	11.51	3.85	3.26	3.35
คณะวิศวกรรมศาสตร์	905	900	-0.55	1,655	2,854	72.45	911	1,140	25.14	20.41	29.39	24.64
คณะศิลปศาสตร์	245	265	8.16	434	565	30.18	273	252	-7.69	6.01	5.82	5.45
คณะอุตสาหกรรมสิ่งทอและออกแบบแฟชั่น	160	160	0.00	160	98	-38.75	82	48	-41.46	3.63	1.01	1.04
คณะสถาปัตยกรรมศาสตร์และการออกแบบ	110	175	59.09	121	184	52.07	84	114	35.71	3.97	1.89	2.46
วิทยาลัยการบริหารแห่งรัฐ	-	-			-			11				0.24
<b>รวมทั้งสิ้น</b>	<b>4,190</b>	<b>4,410</b>	<b>5.25</b>	<b>6,339</b>	<b>9,711</b>	<b>53.19</b>	<b>4,142</b>	<b>4,627</b>	<b>11.71</b>	<b>100.00</b>	<b>100.00</b>	<b>100.00</b>

ตารางที่ 6 เปรียบเทียบจำนวนแผนรับ จำนวนผู้สมัคร และจำนวนนักศึกษาที่รับไว้ ปีการศึกษา 2563 - 2564 จำแนกตามระดับการศึกษา และคณะ

หลักสูตร / คณะ	แผนการรับ				จำนวนผู้สมัคร				จำนวนที่รับไว้			
	ปี 2563	ปี 2564	เพิ่ม/ลด จากปี 63		ปี 2563	ปี 2564	เพิ่ม/ลด จากปี 63		ปี 2563	ปี 2564	เพิ่ม/ลด จากปี 63	
			จำนวน	ร้อยละ			จำนวน	ร้อยละ			จำนวน	ร้อยละ
รวมทั้งสิ้น	4,190	4,410	220	5.25	6,339	9,711	3,372	53.19	4,142	4,627	485	11.71
<b>ประกาศนียบัตรวิชาชีพ (ภาคพิเศษ)</b>	<b>315</b>	<b>320</b>	<b>5</b>	<b>-</b>	<b>518</b>	<b>824</b>	<b>306</b>	<b>59.07</b>	<b>300</b>	<b>340</b>	<b>40</b>	<b>13.33</b>
- คณะบริหารธุรกิจ	35	40	5	14.29	57	99	42	73.68	41	39	2	4.88
- คณะวิศวกรรมศาสตร์	280	280	-	-	461	725	264	57.27	259	301	42	16.22
<b>ปริญญาตรี</b>	<b>3,565</b>	<b>3,815</b>	<b>250</b>	<b>7.01</b>	<b>5,450</b>	<b>8,336</b>	<b>2,886</b>	<b>52.95</b>	<b>3,587</b>	<b>4,046</b>	<b>459</b>	<b>12.80</b>
- คณะครุศาสตร์อุตสาหกรรม	175	225	50	28.57	205	243	38	18.54	137	181	44	32.12
- คณะเทคโนโลยีคหกรรมศาสตร์	455	420	35	7.69	604	889	285	47.19	397	471	74	18.64
- คณะเทคโนโลยีสื่อสารมวลชน	280	280	-	-	491	1,153	662	134.83	364	401	37	10.16
- คณะบริหารธุรกิจ	1,360	1,535	175	12.87	2,020	2,777	757	37.48	1,473	1,598	125	8.49
- คณะวิทยาศาสตร์และเทคโนโลยี	210	170	-40	-19.05	239	317	78	32.64	139	155	16	11.51
- คณะวิศวกรรมศาสตร์	570	585	15	2.63	1,176	2,110	934	79.42	638	826	188	29.47
- คณะศิลปศาสตร์	245	265	20	8.16	434	565	131	30.18	273	252	21	7.69
- คณะอุตสาหกรรมสิ่งทอและออกแบบแฟชั่น	160	160	-	-	160	98	-	38.75	82	48	34	41.46
- คณะสถาปัตยกรรมศาสตร์และการออกแบบ	110	175	65	59.09	121	184	63	52.07	84	114	30	35.71



ตารางที่ 6 เปรียบเทียบจำนวนแผนรับ จำนวนผู้สมัคร และจำนวนนักศึกษาที่รับไว้ ปีการศึกษา 2563 - 2564 จำแนกตามระดับการศึกษา และคณะ (ต่อ)

หลักสูตร / คณะ	แผนการรับ				จำนวนผู้สมัคร				จำนวนที่รับไว้					
	ปี 2563		ปี 2564		ปี 2563		ปี 2564		ปี 2563		ปี 2564		เพิ่ม/ลด จากปี 63	
	จำนวน	ร้อยละ	จำนวน	ร้อยละ	จำนวน	ร้อยละ	จำนวน	ร้อยละ	จำนวน	ร้อยละ	จำนวน	ร้อยละ	จำนวน	ร้อยละ
<b>ประกาศนียบัตรบัณฑิต</b>	180	-	180	-	275	454	179	-	179	178	1	100.00		
- คณะครูศาสตร์อุตสาหกรรม	180	-	180	-	275	454	179	-	179	178	1	0.56		
<b>ปริญญาโท</b>	100	20	80	20.00	75	86	11	14.67	63	42	21	33.33		
- คณะเทคโนโลยีคหกรรมศาสตร์	20	-	20	-	33	33	-	-	31	17	14	45.16		
- คณะบริหารธุรกิจ	40	-	30	-	35	35	-	-	26	13	13	50.00		
- คณะวิศวกรรมศาสตร์	40	10	30	25.00	7	18	11	157.14	6	12	6	100.00		
<b>ปริญญาเอก</b>	30	15	15	50.00	21	11	10	-	13	21	8	61.54		
- คณะเทคโนโลยีคหกรรมศาสตร์	10	-	10	-	6	10	4	66.67	5	9	4	80.00		
- คณะบริหารธุรกิจ	5	-	-	100.00	4	-	4	100.00	-	-	-	-		
- คณะวิศวกรรมศาสตร์	15	5	10	66.67	11	1	10	90.91	8	1	7	87.50		
- วิทยาลัยการบริหารแห่งรัฐ	-	-	-	-	-	-	-	-	-	11	11	-		

ตารางที่ 7 จำนวนนักศึกษาที่สำเร็จ สาขาวิชาศึกษาศาสตร์-สายสังคมศาสตร์ ปีการศึกษา 2564 จำนวนตามระดับการศึกษา รอบการศึกษา และคณะ

คณะ	ประเภทศึกษิตว์วิชาชีพ			ปริญญาตรี			ประกาศนียบัตรบัณฑิต			ปริญญาโท			ปริญญาเอก			รวมทั้งสิ้น						(นับ) รวมคณะ									
	ศึกษิตว์		ศึกษิตว์	ศึกษิตว์		ศึกษิตว์	ศึกษิตว์		ศึกษิตว์	ศึกษิตว์		ศึกษิตว์	ศึกษิตว์		ศึกษิตว์	ศึกษิตว์		ศึกษิตว์		ศึกษิตว์											
	รวม	สพท	รชว	รวม	สพท	รชว	รวม	สพท	รชว	รวม	สพท	รชว	รวม	สพท	รชว	รวม	สพท	รชว	รวม	สพท	รชว										
รวมทั้งสิ้น	301	39	39	2,203	271	2,474	1,407	165	1,572	-	-	178	178	178	11	11	-	10	10	2,205	609	2,814	1,407	406	1,813	3,612	78.06	1,015	21.94	4,627	
1 คณะศึกษิตว์อุตสาหกรรม				150	31	181						178	178							150	31	181		178	178	150	41.78	209	58.22	359	
2 คณะเทคโนโลยีศึกษิตว์				471	-	471														471	26	497				471	94.77	26	5.23	497	
3 คณะเทคโนโลยีสื่อสารมวลชน				401	-	401														401	-	401				401	100.00	-	-	401	
4 คณะบริหารธุรกิจ			39	255	23	278	1,155	165												255	23	278	1,155	217	1,372	1,410	85.45	240	14.55	1,650	
5 คณะศึกษิตว์และเทคโนโลยี				155	-	155														155	-	155				155	100.00	-	-	155	
6 คณะศึกษิตว์	301			609	217	826														611	529	1,140				611	53.60	529	46.40	1,140	
7 คณะศึกษิตว์							252																252			252	100.00			252	
8 คณะศึกษิตว์สังคมและออกแบบ				48		48														48		48				48	100.00			48	
9 คณะศึกษิตว์การศึกษิตว์และการออกแบบ				114		114																114				114	100.00			114	
# วิทยิตว์บริหารธุรกิจ																								11	11				11	100.00	11



# จัดทำโดย

งานวิจัยสถาบันและสารสนเทศ กองนโยบายและแผน  
มหาวิทยาลัยเทคโนโลยีราชมงคลพระนคร

นางสาวปิรุษฬัฏค เนตรสืบสาย  
นักวิเคราะห์นโยบายและแผนปฏิบัติการ



# RMUTP

งานวิจัยสถาบันและสารสนเทศ  
มหาวิทยาลัยเทคโนโลยีราชมงคลพระนคร