

รายงาน
ข้อมูลพื้นฐานนักศึกษาใหม่
ปีการศึกษา **2565**



Rajamangala University of Technology Phra Nakhon



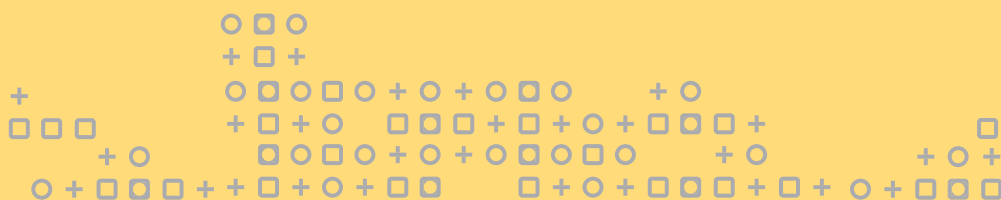
คำนำ

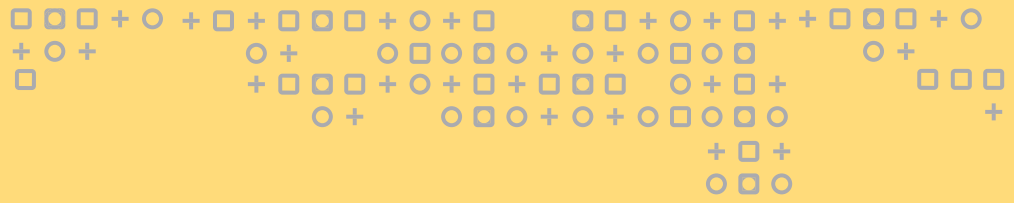
รายงานสรุปข้อมูลพื้นฐานนักศึกษาใหม่ ปีการศึกษา 2565 มหาวิทยาลัยเทคโนโลยีราชมงคลพระนคร เป็นการวิเคราะห์ข้อมูลพื้นฐานด้านต่างๆ ที่เกี่ยวกับนักศึกษาใหม่ ในด้านเพศ การรับเข้า เชื้อชาติ ภูมิภาค ความพิการ รวมถึงสถานภาพครอบครัว สังคม และเศรษฐกิจ ของนักศึกษาที่ลงทะเบียนเข้ามาศึกษา ในมหาวิทยาลัย เพื่อเสนอสารสนเทศที่เป็นประโยชน์ต่อการบริหาร วางแผนและพัฒนาการจัดการเรียน การสอน ตลอดจนเป็นฐานข้อมูลพื้นฐานนักศึกษาของมหาวิทยาลัย สำหรับการศึกษาวิจัยเพื่อพัฒนา มหาวิทยาลัยในโอกาสต่อไป

โอกาสนี้กองนโยบายและแผน ขอขอบคุณสำนักส่งเสริมวิชาการและงานทะเบียน ที่ให้ความอนุเคราะห์ ข้อมูลนักศึกษาใหม่ที่ผ่านการขึ้นทะเบียนจากระบบทะเบียนนักศึกษา ในการจัดทำรายงานฉบับนี้จนสำเร็จ ลุล่วงด้วยดี และหวังเป็นอย่างยิ่งว่าจะเป็นประโยชน์ต่อหน่วยงานและผู้ที่เกี่ยวข้องหากต้องการทราบรายละเอียด เพิ่มเติมหรือมีข้อเสนอแนะกรุณาแจ้งกองนโยบายและแผน เพื่อการพัฒนาและปรับปรุงรายงานให้สมบูรณ์ ยิ่งขึ้นต่อไป

งานวิจัยสถาบันและสารสนเทศ

กองนโยบายและแผน





สารบัญ

บทสรุปผู้บริหาร	ก
บทนำ	1
สรุปจำนวนนักศึกษาใหม่	4
ข้อมูลพื้นฐานนักศึกษาใหม่ ปีการศึกษา 2565	5
- ด้านข้อมูลทั่วไป	5
- ด้านสังคมและเศรษฐกิจ	11
ภาคผนวก รายละเอียดข้อมูลพื้นฐานนักศึกษาใหม่	21
ตาราง 1 จำนวนนักศึกษาใหม่ ปีการศึกษา 2565 จำแนกตามเพศ	22
ตาราง 2 จำนวนนักศึกษาใหม่ ปีการศึกษา 2565 จำแนกตามประเภทการรับเข้า	23
ตาราง 3 จำนวนนักศึกษาใหม่ ปีการศึกษา 2565 จำแนกตามประเภทการเรียน	24
ตาราง 4 จำนวนนักศึกษาใหม่ ปีการศึกษา 2565 จำแนกตามการได้ทุน	25
ตาราง 5 จำนวนนักศึกษาใหม่ ปีการศึกษา 2565 จำแนกตามภูมิลำเนา	26
ตาราง 6 จำนวนนักศึกษาใหม่ ปีการศึกษา 2565 จำแนกเชื้อชาติ	27
ตาราง 7 จำนวนนักศึกษาใหม่ ปีการศึกษา 2565 จำแนกตามความพิการ	28
ตาราง 8 จำนวนนักศึกษาใหม่ ปีการศึกษา 2565 จำแนกตามสถานภาพของบิดา	29
ตาราง 9 จำนวนนักศึกษาใหม่ ปีการศึกษา 2565 จำแนกตามสถานภาพของมารดา	30
ตาราง 10 จำนวนนักศึกษาใหม่ ปีการศึกษา 2565 จำแนกตามอาชีพของบิดา	31
ตาราง 11 จำนวนนักศึกษาใหม่ ปีการศึกษา 2565 จำแนกตามอาชีพของมารดา	32
ตาราง 12 จำนวนนักศึกษาใหม่ ปีการศึกษา 2565 จำแนกตามอาชีพของผู้ปกครอง	33
ตาราง 13 จำนวนนักศึกษาใหม่ ปีการศึกษา 2565 จำแนกตามรายได้ของบิดา	34
ตาราง 14 จำนวนนักศึกษาใหม่ ปีการศึกษา 2565 จำแนกตามรายได้ของมารดา	35
ตาราง 15 จำนวนนักศึกษาใหม่ ปีการศึกษา 2565 จำแนกตามรายได้ของผู้ปกครอง	36



บทสรุปผู้บริหาร

ข้อมูลพื้นฐานนักศึกษาใหม่ ที่มาขึ้นทะเบียนเป็นนักศึกษาของมหาวิทยาลัยเทคโนโลยีราชมงคลพระนคร ประจำปีการศึกษา 2565 ผ่านระบบการลงทะเบียนนักศึกษาของสำนักทะเบียนและประมวลผล (ข้อมูล ณ วันที่ 31 กรกฎาคม 2565) มีข้อมูลพื้นฐาน ดังนี้

จำนวนนักศึกษาใหม่ **3,724** คน

ด้านข้อมูลทั่วไป

นักศึกษาใหม่ ส่วนใหญ่เป็นเพศชายจำนวน 1,865 คน (ร้อยละ 50.08) ได้จากการสอบคัดเลือก โดยโควตามากที่สุด จำนวน 1,068 คน (ร้อยละ 28.68) ทั้งหมดเรียนโครงการปกติ จำนวน 3,724 คน (ร้อยละ 100) ส่วนใหญ่ไม่ได้รับทุน จำนวน 3,718 คน (ร้อยละ 99.84) มีภูมิลำเนาเดิมมาจากกรุงเทพฯ และปริมณฑล มากที่สุด จำนวน 2,325 คน (ร้อยละ 62.43) ส่วนใหญ่เชื้อชาติไทย จำนวน 3,718 คน (ร้อยละ 99.84) และไม่พิการ จำนวน 3,714 คน (ร้อยละ 99.73)



ด้านสังคมและเศรษฐกิจ

บิดา ส่วนใหญ่มีชีวิต จำนวน 3,385 คน (ร้อยละ 90.90) มีอาชีพอิสระ/รับจ้าง มากที่สุด จำนวน 995 คน (ร้อยละ 26.72) มีรายได้ไม่น้อยกว่าหรือเท่ากับ 15,000 บาทต่อเดือน มากที่สุด จำนวน 1,284 คน (ร้อยละ 34.48)

มารดา ส่วนใหญ่มีชีวิต จำนวน 3,481 คน (ร้อยละ 93.47) มีอาชีพอิสระ/รับจ้าง มากที่สุด จำนวน 884 คน (ร้อยละ 23.74) ส่วนใหญ่มีรายได้ไม่น้อยกว่าหรือเท่ากับ 15,000 บาทต่อเดือน มากที่สุด จำนวน 1,696 คน (ร้อยละ 45.54)

ผู้ปกครอง ส่วนใหญ่ผู้ปกครองมีอาชีพอิสระ/รับจ้าง มากที่สุด จำนวน 896 คน (ร้อยละ 24.06) และมีรายได้ไม่น้อยกว่าหรือเท่ากับ 15,000 บาทต่อเดือน มากที่สุด จำนวน 1,835 คน (ร้อยละ 49.27)



บทนำ

หลักการและเหตุผล

การจัดการศึกษาระดับอุดมศึกษา เป็นการศึกษาระดับวิชาชีพชั้นสูง มุ่งการผลิตบุคลากรเข้าสู่ตลาดแรงงานของประเทศ ปัจจุบันการขยายตัวของสถาบันอุดมศึกษาเพิ่มมากขึ้น ตามความต้องการของสังคมที่จะพัฒนาการศึกษาและยกระดับการเรียนรู้ของประชาชนให้กว้างขวางและทั่วถึง ประเทศชาติยังมีความต้องการบุคลากรที่มีความรู้ความสามารถ มีคุณธรรมและจริยธรรม บางสาขาวิชามีความต้องการบุคลากรอยู่ในระดับมากจนเรียกว่า เป็นสาขาที่ขาดแคลนและความขาดแคลนบัณฑิตที่มีความสามารถเหล่านี้ ส่งผลกระทบต่อการพัฒนาประเทศ ทำให้การพัฒนาที่มีความล่าช้าได้ จึงเป็นเรื่องสำคัญที่สถาบันอุดมศึกษาต่างๆ ต้องตระหนักถึงบทบาทและความจำเป็นที่จะต้องปรับบทบาทให้การดำเนินการต่างๆ มีความคล่องตัว สามารถผลิตบัณฑิตตรงกับความต้องการของประเทศชาติอย่างที่ได้ตั้งไว้

ปีการศึกษา 2565 มหาวิทยาลัยเทคโนโลยีราชมงคลพระนครมีนักศึกษาใหม่ทั้งหมด ทั้งระดับปริญญาตรีและบัณฑิตศึกษา จำนวน 3,724 คน (ข้อมูล ณ วันที่ 31 กรกฎาคม 2565) มีคณะวิชาเพื่อจัดการเรียนการสอนจำนวน 9 คณะวิชา 1 สถาบัน ได้แก่

- คณะครุศาสตร์อุตสาหกรรม
- คณะเทคโนโลยีคหกรรมศาสตร์
- คณะเทคโนโลยีสื่อสารมวลชน
- คณะบริหารธุรกิจ

- คณะวิทยาศาสตร์และเทคโนโลยี
- คณะวิศวกรรมศาสตร์
- คณะศิลปศาสตร์
- คณะอุตสาหกรรมสิ่งทอและออกแบบแฟชั่น
- คณะสถาปัตยกรรมศาสตร์และการออกแบบ
- สถาบันอัญมณี เครื่องประดับไทย และการออกแบบ

นอกจากนี้ยังมีหน่วยงานที่ให้การสนับสนุนการเรียนการสอน ประกอบด้วย สำนักวิทยบริการและเทคโนโลยีสารสนเทศสำนักส่งเสริมวิชาการและงานทะเบียน สำนักวิจัยและพัฒนา กองวิชาการและพัฒนา คณาจารย์ กองพัฒนานักศึกษา สถาบันภาษา สถาบันสหวิทยาการดิจิทัลและหุ่นยนต์ เป็นต้น

การศึกษาข้อมูลพื้นฐานของนักศึกษาใหม่ที่เข้าศึกษาในมหาวิทยาลัยเทคโนโลยีราชมงคลพระนครนี้ ทำให้ได้ข้อมูลประกอบการวางแผน ที่จะเป็นประโยชน์อย่างยิ่งสำหรับการกำหนดนโยบายด้านการจัดการเรียนการสอน การให้บริการนักศึกษา เพื่อที่จะได้ผลิตบัณฑิตที่มีคุณภาพออกไปรับใช้สังคมต่อไปในอนาคต และใช้เป็นข้อมูลพื้นฐานสำหรับนักวิจัยของมหาวิทยาลัย รวมทั้งได้ทราบพื้นฐานทางเศรษฐกิจและสังคมของนักศึกษาใหม่ที่เข้าศึกษาต่อในมหาวิทยาลัย ซึ่งจะเป็นประโยชน์สำหรับการออกแนะแนวการศึกษาต่อ ได้ตรงกับกลุ่มเป้าหมายในปีต่อไป

วัตถุประสงค์การวิเคราะห์

รายงานสรุปข้อมูลพื้นฐานนักศึกษาใหม่ ประจำปีการศึกษา 2565 มีวัตถุประสงค์ ดังนี้

1. เพื่อให้ทราบจำนวนนักศึกษาใหม่ ระดับประกาศนียบัตรวิชาชีพ ปริญญาตรีและบัณฑิตศึกษา
2. เพื่อให้ทราบถึงสถานภาพของนักศึกษาใหม่ ระดับประกาศนียบัตรวิชาชีพ ปริญญาตรีและบัณฑิตศึกษา ในด้านข้อมูลทั่วไป ด้านสังคมและเศรษฐกิจ เป็นต้น

ขอบเขตการวิเคราะห์

นักศึกษาใหม่ ที่ผ่านการขึ้นทะเบียนเป็นนักศึกษาจากระบบการลงทะเบียนนักศึกษาของสำนักส่งเสริมวิชาการและงานทะเบียน เพื่อเข้าศึกษาในมหาวิทยาลัยเทคโนโลยีราชมงคลพระนคร ปีการศึกษา 2565 ระดับประกาศนียบัตรวิชาชีพ ปริญญาตรีและบัณฑิตศึกษา จำนวน 3,724 คน (ข้อมูล ณ วันที่ 31 กรกฎาคม 2565) โดยจำแนกตามข้อมูลพื้นฐานของนักศึกษาใหม่ ดังนี้

1. ด้านข้อมูลทั่วไป ได้แก่ เพศ ประเภทของการรับเข้าศึกษา ประเภทการเรียนทุน ภูมิภาคเดิม เชื้อชาติ และความพิการ
2. ด้านสังคมและเศรษฐกิจ ได้แก่ สถานภาพของบิดา สถานภาพมารดา อาชีพของบิดา อาชีพของมารดา อาชีพของผู้ปกครอง รายได้ของบิดา รายได้ของมารดา และรายได้ของผู้ปกครอง

วิธีดำเนินการวิเคราะห์

1. ขอความอนุเคราะห์ข้อมูลประวัตินักศึกษาใหม่ ประจำปีการศึกษา 2565 จากสำนักส่งเสริมวิชาการและงานทะเบียน กองวิชาการและพัฒนาคณาจารย์
2. ตรวจสอบความถูกต้องของข้อมูล
3. วิเคราะห์ข้อมูลนักศึกษาใหม่และข้อมูลพื้นฐานนักศึกษาใหม่ โดยใช้สถิติ คือความถี่ (Frequency) และร้อยละ (Percentage)
4. นำเสนอผลการวิเคราะห์ข้อมูลด้วยตารางและแผนภูมิ พร้อมการบรรยาย
5. จัดทำรูปเล่มรายงานฉบับสมบูรณ์ เสนอต่อผู้บริหาร และเผยแพร่ข้อมูลผ่านเว็บไซต์กองนโยบายและแผน

ประโยชน์ที่คาดว่าจะได้รับ

1. เพื่อเป็นแนวทางในการวางแผนการรับนักศึกษาให้สอดคล้องกับสภาพปัจจุบัน
2. เพื่อเป็นประโยชน์ในการกำหนดนโยบายการผลิตบัณฑิต ตลอดจนการให้บริการนักศึกษา การส่งเสริมและพัฒนานักศึกษาในด้านต่างๆ
3. เพื่อใช้เป็นข้อมูลพื้นฐานสำหรับหน่วยงานอื่นๆนำไปใช้ประโยชน์

นิยามคำศัพท์

1. นักศึกษาใหม่ หมายถึง นักศึกษาใหม่คงอยู่ผ่านการขึ้นทะเบียนเป็นนักศึกษา เพื่อเข้าศึกษา ในมหาวิทยาลัยเทคโนโลยีราชมงคลพระนคร ปีการศึกษา 2565 แบ่งตามประเภทการสอบคัดเลือกได้ 4 ประเภท

1) รับตรง เป็นการรับนักศึกษาด้วยวิธีการสอบข้อเขียนและสอบสัมภาษณ์ โดยมหาวิทยาลัยฯ เป็นผู้ดำเนินการรับสมัครและสอบคัดเลือกเอง ซึ่งต้องสมัครผ่านทางเว็บไซต์ของมหาวิทยาลัยฯ

2) TCAS หรือ Thai University Center Admission System ในปีการศึกษา 2565 มหาวิทยาลัยเทคโนโลยีราชมงคลพระนคร รับสมัครผ่าน TCAS จำนวน 4 รอบ ได้แก่

- | | |
|------------------------|-----------------------------|
| รอบที่ 1 portfolio | รอบที่ 2 การรับแบบโควตา |
| รอบที่ 3 รับตรงร่วมกัน | รอบที่ 4 การรับแบบแอดมิชชัน |

3) โควตา เป็นการรับนักศึกษากรณีพิเศษ มี 2 กรณี ดังนี้

3.1) มหาวิทยาลัยฯ มีการลงนามบันทึกข้อตกลงความร่วมมือทางวิชาการระหว่าง มหาวิทยาลัยฯ กับสถานศึกษา (MOU) ในการส่งนักศึกษาเข้าศึกษาต่อ ซึ่งมหาวิทยาลัยฯ กำหนดรายละเอียด เงื่อนไขและคุณสมบัติในการรับ พร้อมสอบสัมภาษณ์

3.2) มหาวิทยาลัยฯ เป็นผู้ดำเนินการรับสมัครและสอบคัดเลือกเอง โดยรับสมัคร ผ่านทางเว็บไซต์ของมหาวิทยาลัยฯ ซึ่งมหาวิทยาลัยฯ จะกำหนดคุณสมบัติและคะแนนเฉลี่ย โดยใช้วิธีการสอบ สัมภาษณ์ และ/หรือ สอบข้อเขียน

4) Fast Track สมัครนักศึกษาใหม่ ระดับปริญญาตรี ประจำปีการศึกษา 2565 รอบ Fast Track สำหรับวุฒิปวช.-ปวส. และ ม.6 (เฉพาะบุคคลที่ยังไม่ยื่นยันสิทธิ์ในรอบ Tcas 1-4 ในมหาวิทยาลัยใด)

2. คุณสมบัติของผู้สมัครเข้าเป็นนักศึกษา

1) ระดับประกาศนียบัตรวิชาชีพ (ปวช.) รับจากผู้จบ ม.3 ใช้เวลาเรียน 3 ปี สำหรับประเภทวิชา พาณิชยกรรม (คณะบริหารธุรกิจ) และ ประเภทวิชาอุตสาหกรรม (คณะวิศวกรรมศาสตร์)

2) ระดับปริญญาตรีต่อเนื่อง/เทียบโอน รับจากผู้จบ ปวส. หรือเทียบเท่า ใช้เวลาเรียน 2 ถึง 3 ปี และผู้จบระดับปริญญาตรี เทียบโอนเพื่อปรับวุฒิ สำหรับคณะวิศวกรรมศาสตร์

3) ระดับปริญญาตรี 4 – 5 ปี รับจากผู้จบ ม.6 หรือ ปวช. ใช้เวลาเรียน 4 ปี ส่วน 5 ปี สำหรับหลักสูตร สถาปัตยกรรมศาสตร์บัณฑิต สาขาวิชาสถาปัตยกรรม คณะสถาปัตยกรรมศาสตร์และการออกแบบ

4) ระดับประกาศนียบัตรบัณฑิต สาขาวิชาชีพครู รับผู้จบปริญญาตรี ใช้เวลาเรียน 3 ภาคการศึกษา (1 ปีครึ่ง) สำหรับ คณะครุศาสตร์อุตสาหกรรม

5) ระดับปริญญาโท รับจากผู้จบปริญญาตรีหรือเทียบเท่า ใช้เวลาเรียน 2 ปี สำหรับ คณะครุศาสตร์-อุตสาหกรรม คณะเทคโนโลยีคหกรรมศาสตร์ คณะบริหารธุรกิจ และคณะวิศวกรรมศาสตร์

6) ระดับปริญญาเอก รับจากผู้จบปริญญาโท ใช้เวลาเรียน 3 ปี สำหรับคณะวิศวกรรมศาสตร์ และ คณะเทคโนโลยีคหกรรมศาสตร์

3. หลักสูตรและสาขาวิชาที่เปิดสอน ปีการศึกษา 2565 มหาวิทยาลัยเทคโนโลยีราชมงคลพระนคร เปิดหลักสูตรการจัดการเรียนการสอนทั้งหมด 69 หลักสูตร แบ่งเป็น ระดับประกาศนียบัตรวิชาชีพ 7 หลักสูตร ระดับปริญญาตรี 49 หลักสูตร ระดับ ป.บัณฑิต 1 หลักสูตร ระดับปริญญาโท 7 หลักสูตร และ ระดับปริญญาเอก 5 หลักสูตร

สรุปจำนวนนักศึกษาใหม่

ปีการศึกษา 2565

ปีการศึกษา 2565 มหาวิทยาลัยเทคโนโลยีราชมงคลพระนคร มีนักศึกษาใหม่ จำนวน **3,724** คน
จำแนกเป็น

- ประกาศนียบัตรวิชาชีพ จำนวน 235 คน (ร้อยละ 6.31)
- ระดับปริญญาตรี จำนวน 3,254 คน (ร้อยละ 87.38)
- ระดับประกาศนียบัตรบัณฑิต จำนวน 167 คน (ร้อยละ 4.48)
- ระดับปริญญาโท จำนวน 59 คน (ร้อยละ 1.58)
- ระดับปริญญาเอก จำนวน 9 คน (ร้อยละ 0.24)

87.38%

ป.ตรี

3,254 คน

6.31%

ปวช.

235 คน

4.48%

ป.บัณฑิต

167 คน

1.58%

ป.โท

59 คน

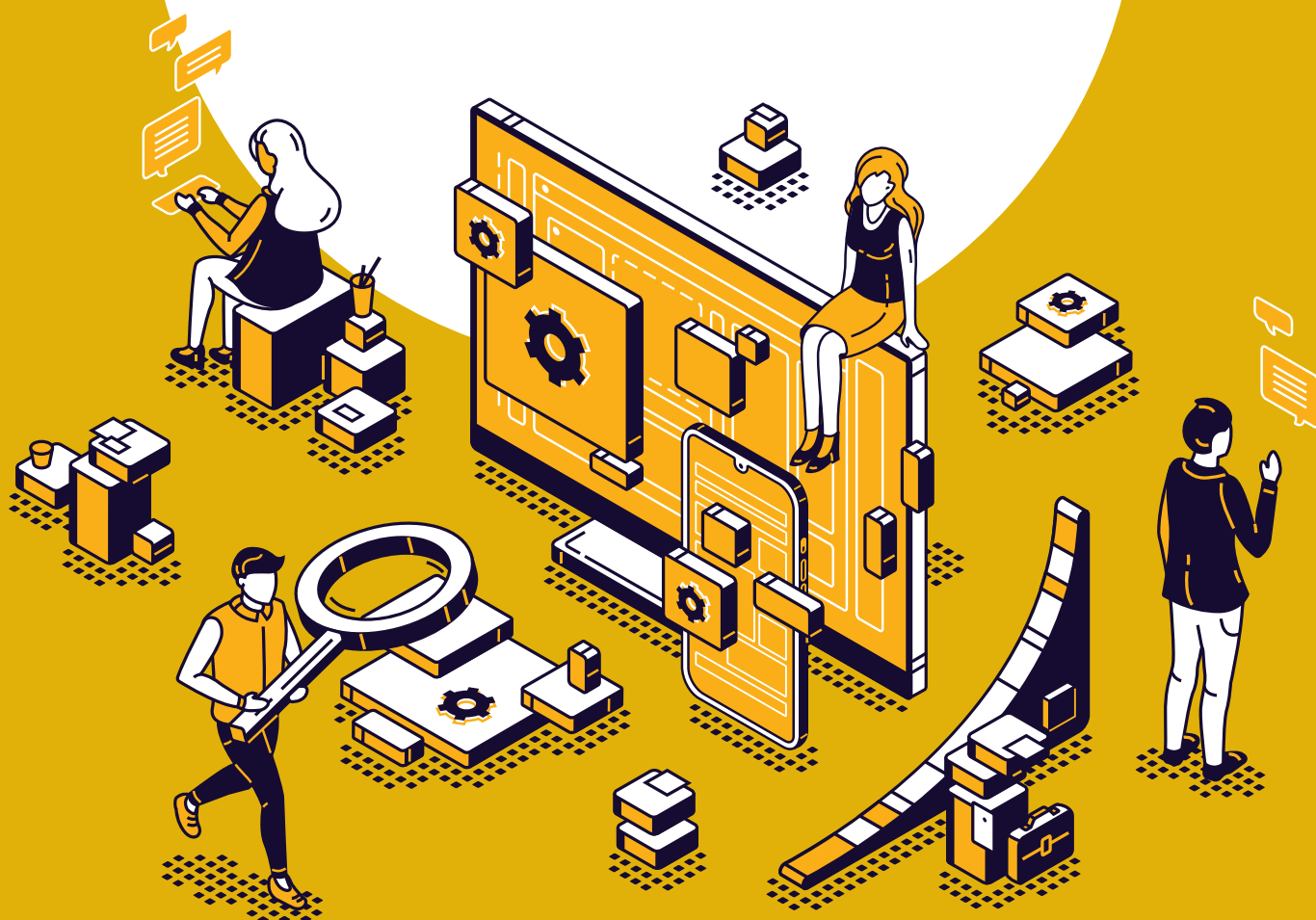
0.24%

ป.เอก

9 คน

ข้อมูลพื้นฐานนักศึกษาใหม่ ปีการศึกษา 2565

ด้านข้อมูลทั่วไป



ข้อมูลพื้นฐานนักศึกษาใหม่ ปีการศึกษา 2565

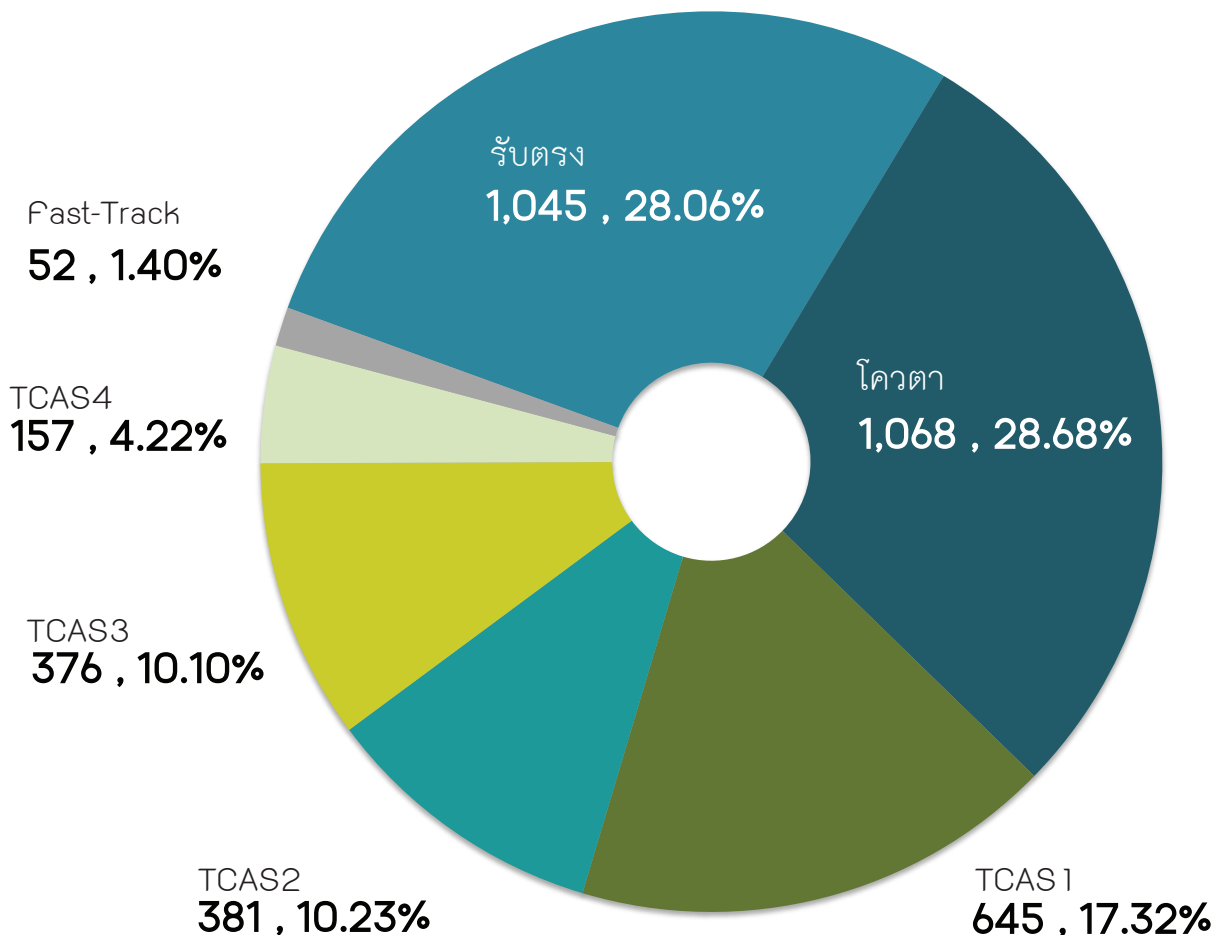
ด้านข้อมูลทั่วไป

เพศ ส่วนใหญ่เป็นเพศชายจำนวน 1,865 คน (ร้อยละ 50.08) เพศหญิง จำนวน 1,859 คน (ร้อยละ 49.92)



ประเภทการรับเข้า

ส่วนใหญ่รับได้จากการสอบคัดเลือกโดย**โควตามากที่สุด** จำนวน **1,068 คน** (ร้อยละ 28.68) รองลงมา คือ รับตรง จำนวน 1,045 คน (ร้อยละ 28.06) ระบบ TCAS1 จำนวน 645 คน (ร้อยละ 17.32) ระบบ TCAS2 จำนวน 381 คน (ร้อยละ 10.23) ระบบ TCAS3 จำนวน 376 คน (ร้อยละ 10.10) ระบบ TCAS4 จำนวน 157 คน (ร้อยละ 4.22) และ Fast-Track จำนวน 52 คน(ร้อยละ 1.40) ตามลำดับ



ประเภทการเรียน ทั้งหมดเรียนโครงการปกติ จำนวน 3,724 คน (ร้อยละ 100)

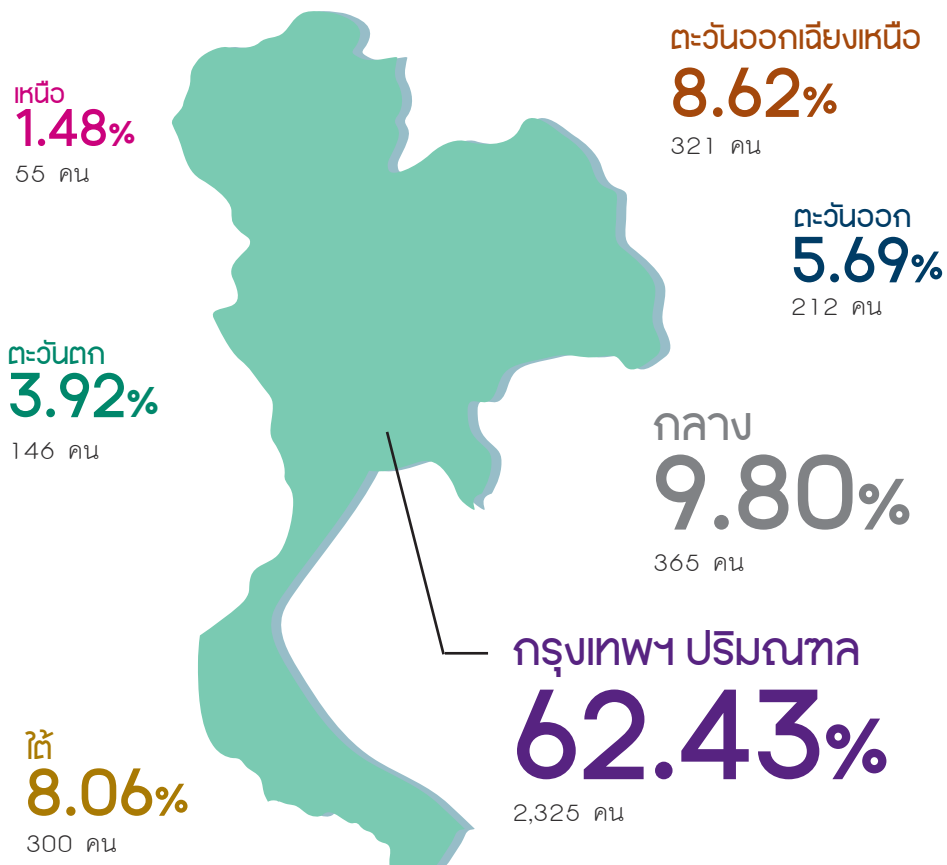
100% เรียนโครงการปกติ

โครงการปกติ หมายถึง หลักสูตรที่มหาวิทยาลัย/สถาบัน จัดเป็นการทั่วไปรวมทั้งหลักสูตรที่จัดเป็นการเฉพาะตามช่วงเวลา ที่กำหนด หรือจัดเฉพาะกลุ่มบุคคลโดยมีการจัดการเรียนการสอนด้วยวิธีทั่วไป และเรียกเก็บค่าเล่าเรียนตามปกติ ไม่ต่างจากหลักสูตรส่วนใหญ่ที่สถาบันจัดการเรียนการสอน

ทุน ส่วนใหญ่ไม่ได้รับทุน จำนวน 3,718 คน (ร้อยละ 99.84) และได้รับทุน จำนวน 6 คน (ร้อยละ 0.16)



ภูมิสำเนาเดิม ส่วนใหญ่มาจากกรุงเทพฯ และปริมณฑล มากที่สุด จำนวน 2,325 คน (ร้อยละ 62.43) รองลงมาเป็นภาคกลาง จำนวน 365 คน (ร้อยละ 9.80) และภาคตะวันออกเฉียงเหนือ จำนวน 321 คน (ร้อยละ 8.62) ตามลำดับ ส่วนภูมิสำเนาที่นักศึกษาใหม่เข้ามาศึกษาน้อยที่สุด คือ ภาคเหนือ จำนวน 55 คน (ร้อยละ 1.48)





อื่น ๆ
0.16%

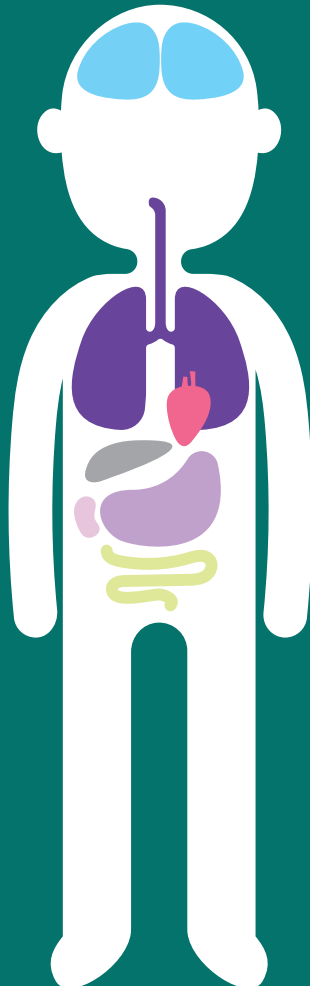
เชื้อชาติ

เชื้อชาติไทย จำนวน 3,718 คน (ร้อยละ 99.84)
และ อื่นๆ/ไม่ระบุ จำนวน 6 คน (ร้อยละ 0.16)

ความพิการ

ส่วนใหญ่ไม่พิการ จำนวน 3,714 คน (ร้อยละ 99.73) และพิการ จำนวน 10 คน (ร้อยละ 0.27)

ไม่พิการ 3,714 คน
99.73%



พิการ 10 คน
0.27%

ทางการมองเห็น 2 คน
0.05%

ทางการพูดและภาษา 1 คน
0.03%

ทางการได้ยิน 3 คน
0.08%

ทางร่างกาย/สุขภาพ 3 คน
0.08%

อวกาศตึก 1 คน
0.03%

จำนวนและร้อยละของนักศึกษาใหม่ จำแนกตามข้อมูลทั่วไป

ข้อมูลทั่วไป	จำนวน	ร้อยละ
เพศ		
ชาย	1,865	50.08
หญิง	1,859	49.92
ประเภทการรับเข้า		
รับตรง	1,045	28.06
โควตา	1,068	28.68
TCAS1	645	17.32
TCAS2	381	10.23
TCAS3	376	10.10
TCAS4	157	4.22
Fast-Track	52	1.40
ประเภทการเรียน		
โครงการปกติ	3,724	100
โครงการพิเศษ	-	-
ทุน		
ไม่ได้รับทุน	3,718	99.84
ได้รับทุน	6	0.16

จำนวนและร้อยละของนักศึกษาใหม่ จำแนกตามข้อมูลทั่วไป

ข้อมูลทั่วไป	จำนวน	ร้อยละ
ภูมิภาค		
กรุงเทพมหานคร และปริมณฑล	2,325	62.43
ภาคกลาง	365	9.80
ภาคเหนือ	55	1.48
ภาคใต้	300	8.06
ภาคตะวันออก	212	5.69
ภาคตะวันตก	146	3.92
ภาคตะวันออกเฉียงเหนือ	321	8.62
อื่นๆ	-	-
เชื้อชาติ		
ไทย	3,718	99.84
อื่นๆ/ไม่ระบุ	6	0.16
ความพิการ		
ไม่พิการ	3,714	99.73
ความพิการทางการมองเห็น	2	0.05
ความพิการทางการได้ยิน	3	0.08
ความพิการทางร่างกาย	3	0.08
ทางการพูดและภาษา	1	0.03
ออทิสติก	1	0.03



ข้อมูลพื้นฐานนักศึกษาใหม่ ปีการศึกษา 2565

ด้านสังคม และเศรษฐกิจ



ข้อมูลพื้นฐานนักศึกษาใหม่ ปีการศึกษา 2565

ด้านสังคมและเศรษฐกิจ

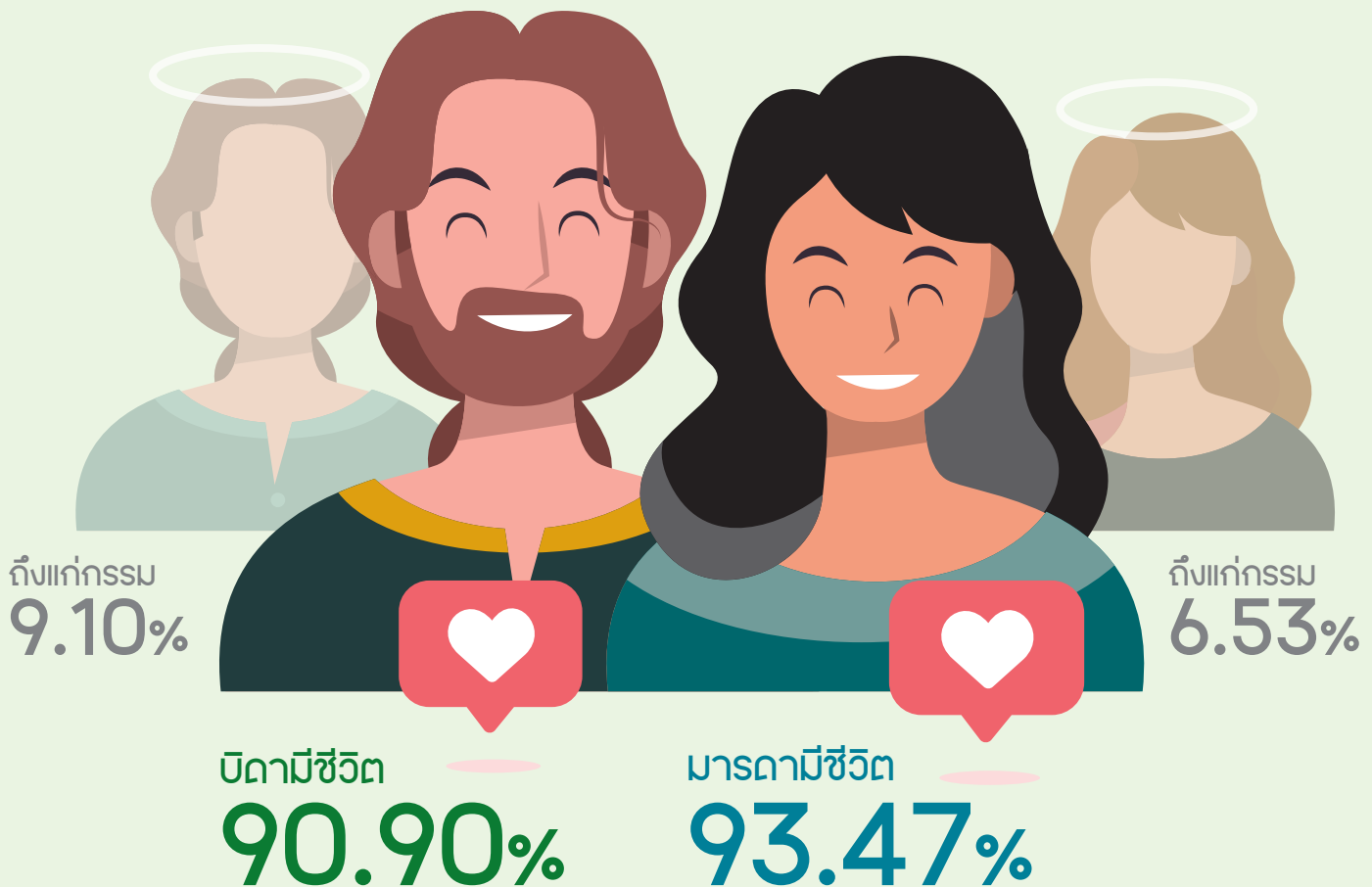
สถานภาพบิดา / มารดา

สถานภาพบิดา

มีชีวิต จำนวน 3,385 คน (ร้อยละ 90.90)
ถึงแก่กรรม จำนวน 339 คน (ร้อยละ 9.10)

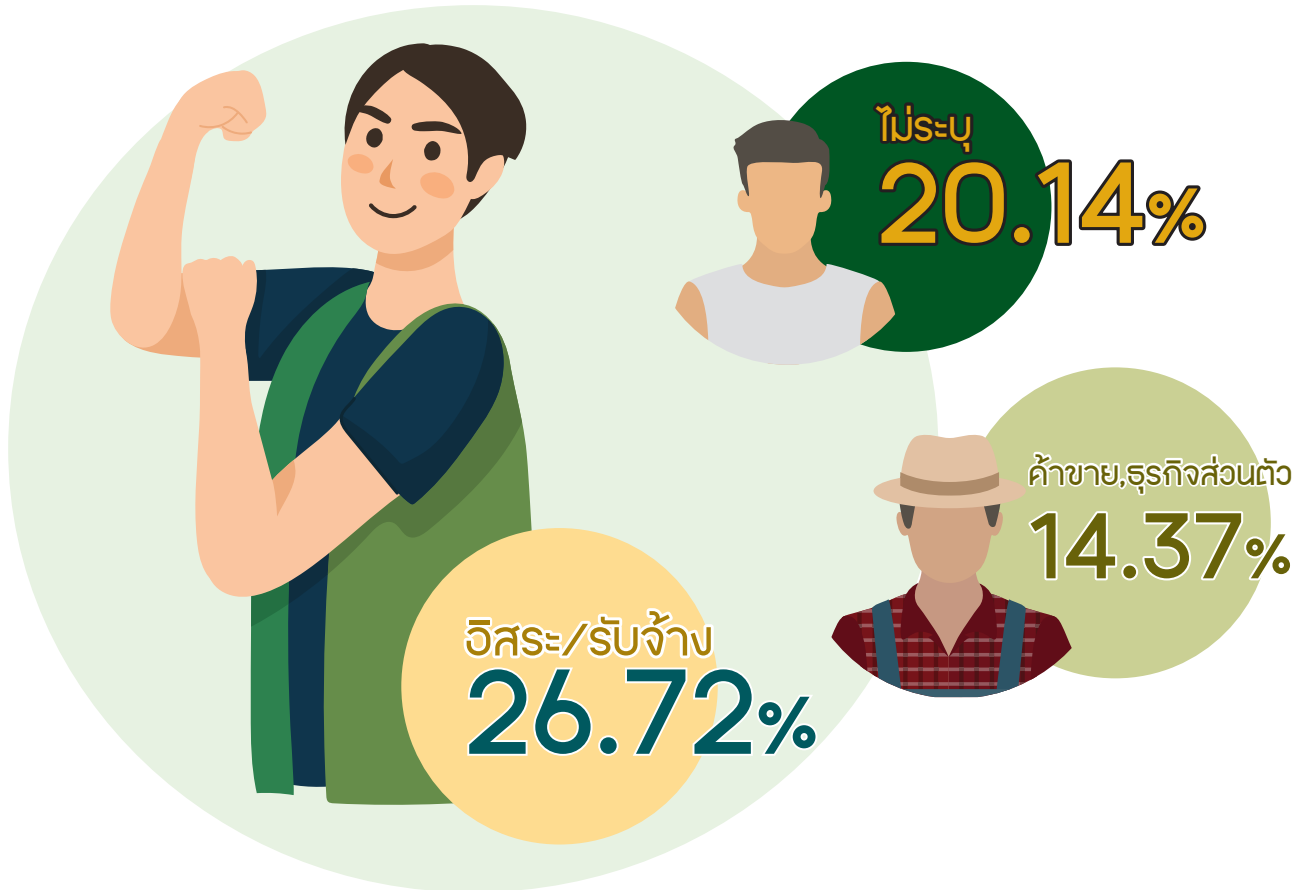
สถานภาพมารดา

มีชีวิต จำนวน 3,481 คน (ร้อยละ 93.47)
ถึงแก่กรรม จำนวน 243 คน (ร้อยละ 6.53)

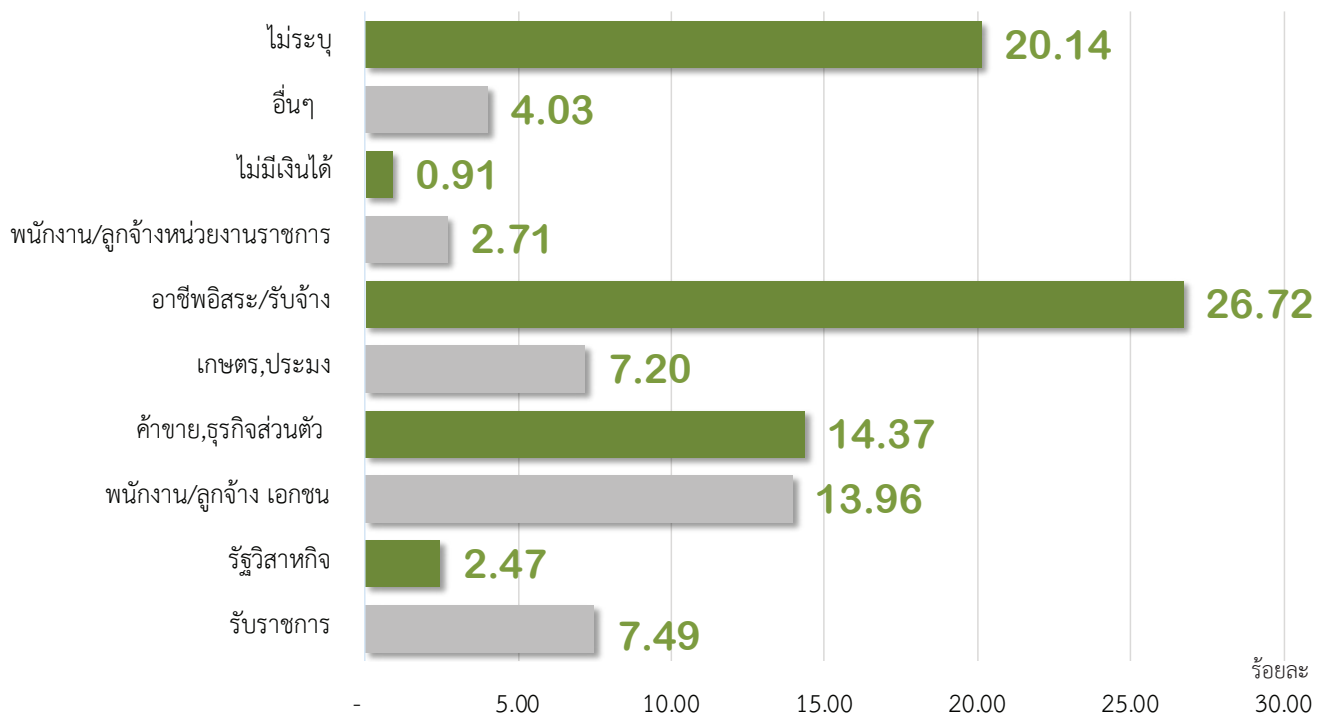


อาชีพของบิดา

ส่วนใหญ่บิดามีอาชีพอิสระ/รับจ้าง มากที่สุด จำนวน 995 คน (ร้อยละ 26.72) รองลงมา คือ ไม่ระบุ จำนวน 750 คน (ร้อยละ 20.14) และ ค้าขาย,ธุรกิจส่วนตัว จำนวน 535 คน (ร้อยละ 14.37) ตามลำดับ ส่วนอาชีพของบิดาน้อยที่สุด คือ ระบุว่าไม่มีเงินได้ จำนวน 34 คน (ร้อยละ 0.91)

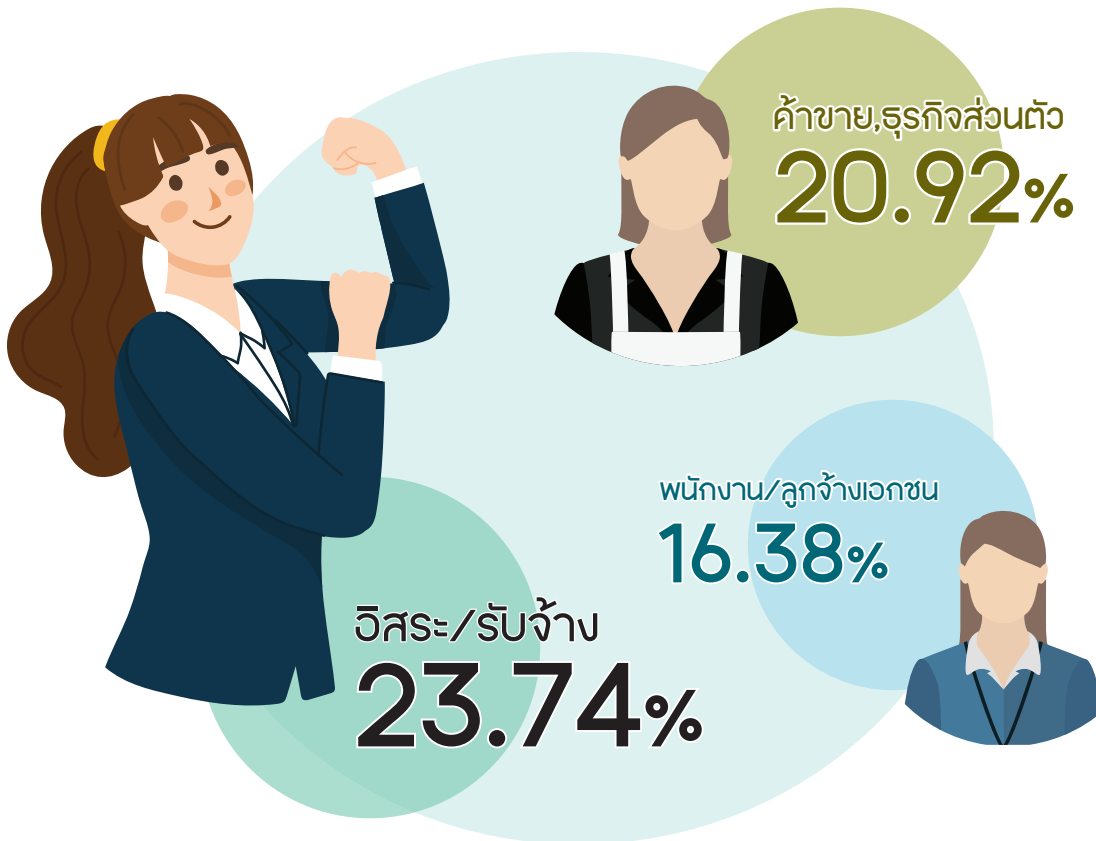


แผนภาพแสดงร้อยละอาชีพของบิดา

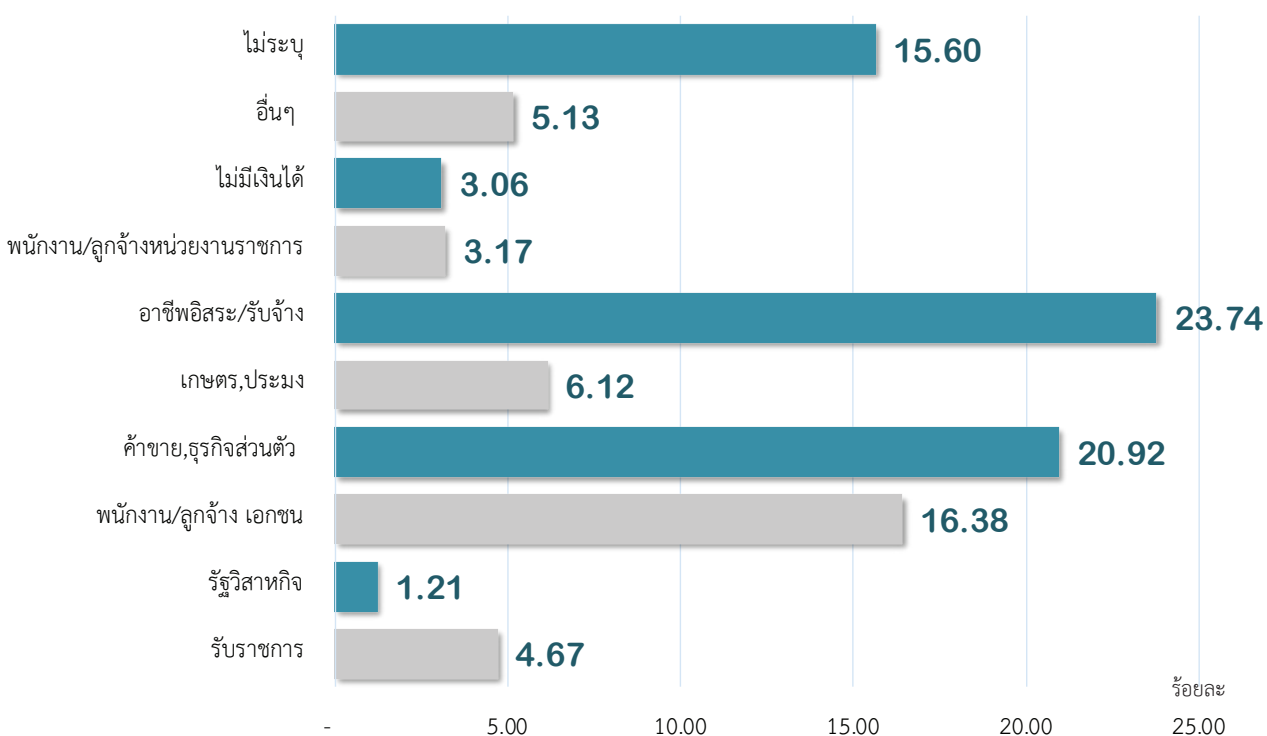


อาชีพของมารดา

ส่วนใหญ่ผู้มารดามีอาชีพอิสระ/รับจ้าง มากที่สุด จำนวน 884 คน (ร้อยละ 23.74) รองลงมา คือ ค้าขาย,ธุรกิจส่วนตัว จำนวน 779 คน (ร้อยละ 20.92) และ พนักงาน/ลูกจ้างเอกชน จำนวน 610 คน (ร้อยละ 16.38) ตามลำดับ ส่วนอาชีพของมารดาน้อยที่สุด คือ รัฐวิสาหกิจ จำนวน 45 คน (ร้อยละ 1.21)

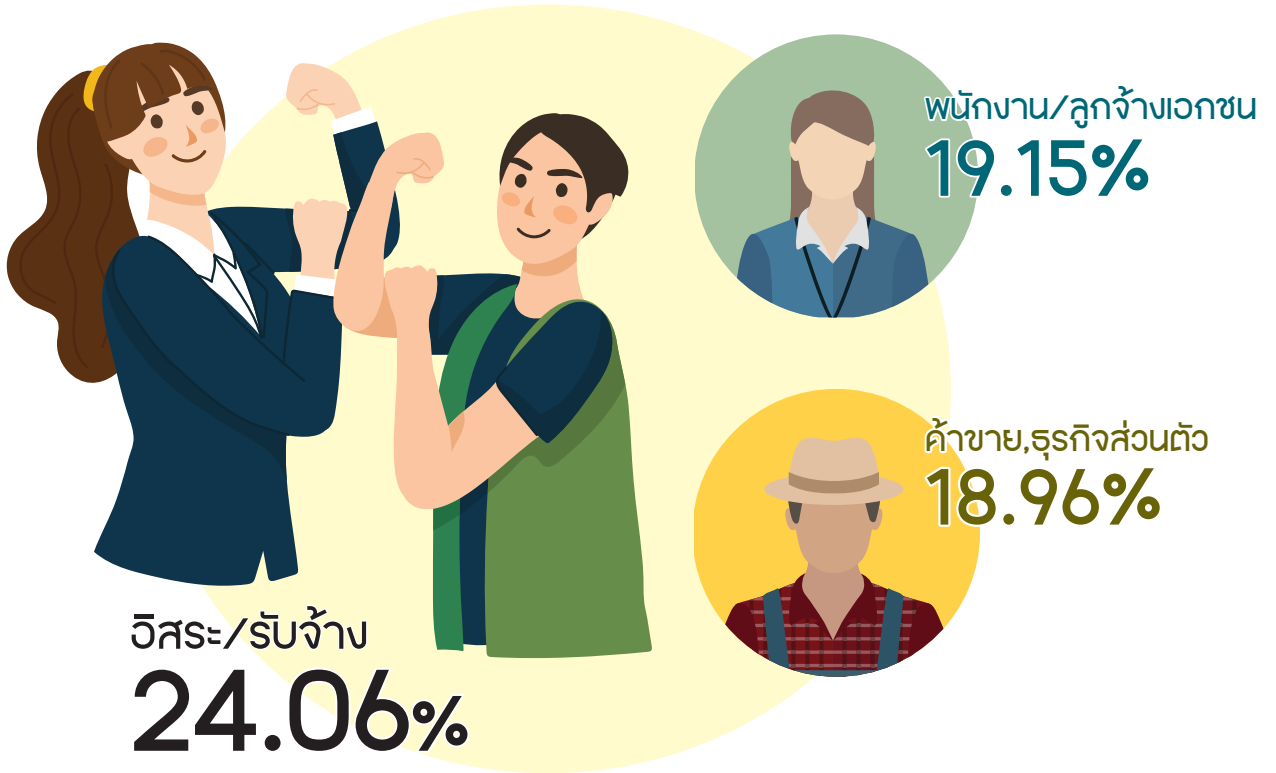


แผนภาพแสดงร้อยละอาชีพของมารดา

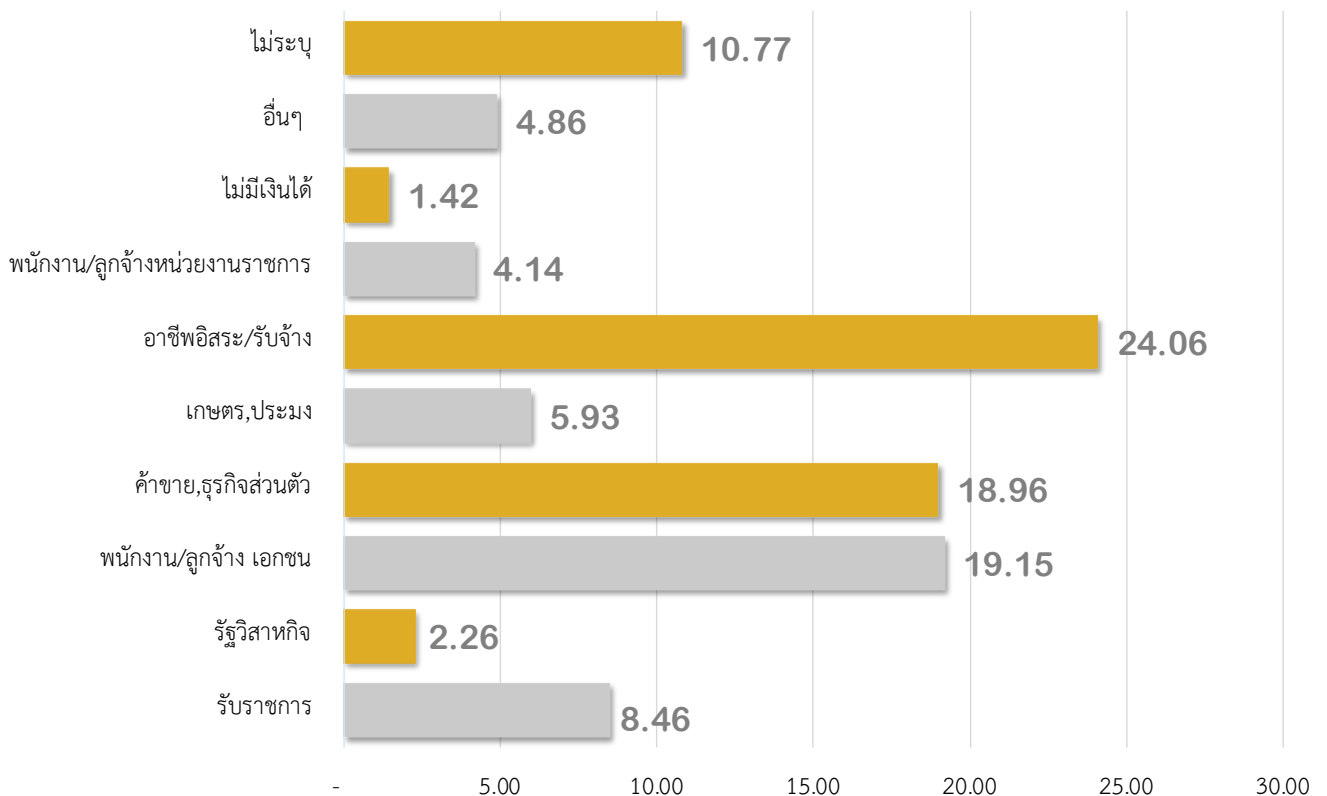


อาชีพของผู้ปกครอง

ส่วนใหญ่ผู้ปกครองมีอาชีพอิสระ/รับจ้าง มากที่สุด จำนวน 896 คน (ร้อยละ 24.06) รองลงมา คือ พนักงาน/ลูกจ้าง เอกชน จำนวน 713 คน (ร้อยละ 19.15) และค้าขาย,ธุรกิจส่วนตัว จำนวน 706 คน (ร้อยละ 18.96) ตามลำดับ ส่วนอาชีพของผู้ปกครอง น้อยที่สุด คือ ระบุว่าไม่มีเงินได้ จำนวน 53 คน (ร้อยละ 1.42)



แผนภาพแสดงร้อยละอาชีพของผู้ปกครอง



รายได้

รายได้ของบิดา

ส่วนใหญ่มีรายได้น้อยกว่าหรือเท่ากับ 15,000 บาทต่อเดือน มากที่สุด จำนวน 1,284 คน (ร้อยละ 34.48)
รองลงมา คือ 15,001-30,000 บาท/เดือน จำนวน 1,092 คน (ร้อยละ 29.32) ตามลำดับ
ส่วนรายได้ของบิดาน้อยที่สุด คือ มากกว่า 60,000 บาท/เดือน จำนวน 73 คน (ร้อยละ 1.96)

34.48%

น้อยกว่าหรือเท่ากับ
15,000 บ./เดือน

29.32%

15,001- 30,000 บ./เดือน

รายได้ของมารดา

ส่วนใหญ่มีรายได้น้อยกว่าหรือเท่ากับ 15,000 บาทต่อเดือน มากที่สุด จำนวน 1,696 คน (ร้อยละ 45.54)
รองลงมา คือ 15,001-30,000 บาท/เดือน จำนวน 928 คน (ร้อยละ 24.92) ตามลำดับ
ส่วนรายได้ของมารดา น้อยที่สุด คือ มากกว่า 60,000 บาท/เดือน จำนวน 38 คน (ร้อยละ 1.02)

45.54%

น้อยกว่าหรือเท่ากับ
15,000 บ./เดือน

24.92%

15,001- 30,000 บ./เดือน

รายได้ของผู้ปกครอง

ส่วนใหญ่มีรายได้น้อยกว่าหรือเท่ากับ 15,000 บาทต่อเดือน มากที่สุด จำนวน 1,835 คน (ร้อยละ 49.27)
รองลงมา คือ 15,001-30,000 บาท/เดือน จำนวน 1,086 คน (ร้อยละ 29.16) ตามลำดับ
ส่วนรายได้ของผู้ปกครองที่น้อยที่สุด คือ มากกว่า 60,000 บาท/เดือน จำนวน 79 คน (ร้อยละ 2.12)
(ระบุว่าผู้ปกครองไม่มีเงินได้ จำนวน 0 คน)

49.27%

น้อยกว่าหรือเท่ากับ
15,000 บ./เดือน

29.16%

15,001- 30,000 บ./เดือน



จำนวนและร้อยละของนักศึกษาใหม่ จำแนกตามด้านสังคมและเศรษฐกิจ

ข้อมูลด้านสังคมและเศรษฐกิจ	จำนวน	ร้อยละ
สถานภาพของบิดา		
ถึงแก่กรรม	339	9.10
มีชีวิต	3,385	90.90
อื่นๆ / ไม่ระบุ	-	-
สถานภาพของมารดา		
ถึงแก่กรรม	243	6.53
มีชีวิต	3,481	93.47
อื่นๆ / ไม่ระบุ	-	-
อาชีพบิดา		
รับราชการ	279	7.49
รัฐวิสาหกิจ	92	2.47
พนักงาน/ลูกจ้าง เอกชน	520	13.96
ค้าขาย, ธุรกิจส่วนตัว	535	14.37
เกษตรกร, ประมง	268	7.20
อาชีพอิสระ/รับจ้าง	995	26.72
พนักงาน/ลูกจ้างหน่วยงานราชการ	101	2.71
ไม่มีเงินได้	34	0.91
อื่นๆ	150	4.03
ไม่ระบุ	750	20.14

จำนวนและร้อยละของนักศึกษาใหม่ จำแนกตามด้านสังคมและเศรษฐกิจ

ข้อมูลด้านสังคมและเศรษฐกิจ	จำนวน	ร้อยละ
อาชีพของมารดา		
รับราชการ	174	4.67
รัฐวิสาหกิจ	45	1.21
พนักงานหน่วยงานเอกชน/ลูกจ้างหน่วยงานเอกชน	610	16.38
ค้าขาย,ธุรกิจส่วนตัว	779	20.92
เกษตรกร,ประมง	228	6.12
อาชีพอิสระ/รับจ้าง	884	23.74
พนักงานราชการ/ลูกจ้างหน่วยงานราชการ	118	3.17
ไม่มีเงินได้	114	3.06
อื่นๆ	191	5.13
ไม่ระบุ	581	15.60
อาชีพของผู้ปกครอง		
รับราชการ	315	8.46
รัฐวิสาหกิจ	84	2.26
พนักงานหน่วยงานเอกชน/ลูกจ้างหน่วยงานเอกชน	713	19.15
ค้าขาย,ธุรกิจส่วนตัว	706	18.96
เกษตรกร,ประมง	221	5.93
อาชีพอิสระ/รับจ้าง	896	24.06
พนักงานราชการ/ลูกจ้างหน่วยงานราชการ	154	4.14
ไม่มีเงินได้	53	1.42
อื่นๆ	181	4.86
ไม่ระบุ	401	10.77

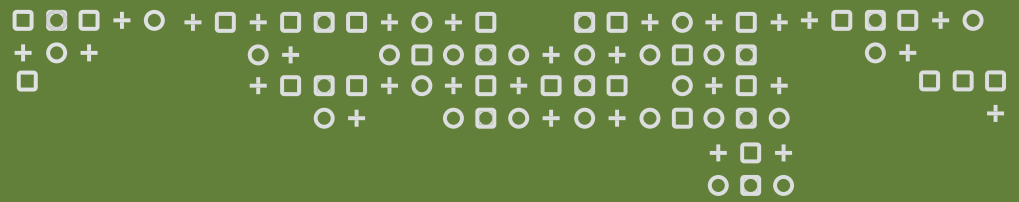
จำนวนและร้อยละของนักศึกษาใหม่ จำแนกตามด้านสังคมและเศรษฐกิจ

ข้อมูลด้านสังคมและเศรษฐกิจ	จำนวน	ร้อยละ
รายได้บิดา		
ไม่มีรายได้	464	12.46
น้อยกว่าหรือเท่ากับ 15,000 บาท/เดือน	1,284	34.48
15,001-30,000 บาท/เดือน	1,092	29.32
30,001-45,000 บาท/เดือน	247	6.63
45,001-60,000 บาท/เดือน	100	2.69
> 60,000 บาท/เดือน	73	1.96
ไม่ระบุ	464	12.46
รายได้มารดา		
ไม่มีรายได้	505	13.56
น้อยกว่าหรือเท่ากับ 15,000 บาท/เดือน	1696	45.54
15,001-30,000 บาท/เดือน	928	24.92
30,001-45,000 บาท/เดือน	164	4.40
45,001-60,000 บาท/เดือน	66	1.77
> 60,000 บาท/เดือน	38	1.02
ไม่ระบุ	327	8.78
รายได้ของผู้ปกครอง		
ไม่มีรายได้	-	-
น้อยกว่าหรือเท่ากับ 15,000 บาท/เดือน	1,835	49.27
15,001-30,000 บาท/เดือน	1,086	29.16
30,001-45,000 บาท/เดือน	262	7.04
45,001-60,000 บาท/เดือน	102	2.74
> 60,000 บาท/เดือน	79	2.12
ไม่ระบุ	360	9.67



ภาคผนวก

รายละเอียดข้อมูลพื้นฐานนักศึกษาใหม่



ตารางที่ 1 จำนวนนักศึกษาใหม่ ปีการศึกษา 2565 จำแนกตามเพศ คณะ และระดับการศึกษา

หลักสูตร / คณะ	รวมทั้งสิ้น	ชาย		หญิง	
		จำนวน	ร้อยละ	จำนวน	ร้อยละ
รวมทั้งสิ้น	3,724	1,865	50.08	1,859	49.92
ประกาศนียบัตรวิชาชีพ ภาคพิเศษ	235	199	84.68	36	15.32
- คณะบริหารธุรกิจ (พาณิชย์กรรม)	26	7	26.92	19	73.08
- คณะวิศวกรรมศาสตร์ (อุตสาหกรรม)	209	192	91.87	17	8.13
ปริญญาตรี	3,239	1,576	48.66	1,678	51.81
- คณะเศรษฐศาสตร์อุตสาหกรรม	156	133	85.26	23	14.74
- คณะเทคโนโลยีวิศวกรรมศาสตร์	298	113	37.92	185	62.08
- คณะเทคโนโลยีสารสนเทศ	337	157	46.59	180	53.41
- คณะบริหารธุรกิจ	1,268	414	32.65	854	67.35
- คณะวิทยาศาสตร์และเทคโนโลยี	172	120	69.77	52	30.23
- คณะวิศวกรรมศาสตร์	644	525	81.52	119	18.48
- คณะศิลปศาสตร์	243	64	26.34	179	73.66
- คณะอุตสาหกรรมสิ่งทอและออกแบบแฟชั่น	40	13	32.50	27	67.50
- คณะสถาปัตยกรรมศาสตร์และการออกแบบ	81	34	41.98	47	58.02
- สถาบันಯಮಿ ಕ್ರೀಡಾಪ್ರತಿಭಾ ಮತ್ತು ಅಭಿವೃದ್ಧಿ	15	3	20.00	12	80.00
ประกาศนียบัตรบัณฑิต	167	56	33.53	111	66.47
- คณะครุศาสตร์อุตสาหกรรม	167	56	33.53	111	66.47
ปริญญาโท	59	30	50.85	29	49.15
- คณะครุศาสตร์อุตสาหกรรม	2	2	100.00	-	-
- คณะเทคโนโลยีวิศวกรรมศาสตร์	24	12	50.00	12	50.00
- คณะบริหารธุรกิจ	21	5	23.81	16	76.19
- คณะวิศวกรรมศาสตร์	12	11	91.67	1	8.33
ปริญญาเอก	9	4	44.44	5	55.56
- คณะเทคโนโลยีวิศวกรรมศาสตร์	8	3	37.50	5	62.50
- คณะวิศวกรรมศาสตร์	1	1	100.00	-	-

ตารางที่ 2 จำนวนนักศึกษาใหม่ ปีการศึกษา 2565 จำแนกตามประเภทการรับเข้า คณะ และระดับการศึกษา

หลักสูตร / คณะ	รวมทั้งสิ้น	รับตรง		โควตา		TCAS1		TCAS2		TCAS3		TCAS4		Fast-Track	
		จำนวน	ร้อยละ	จำนวน	ร้อยละ	จำนวน	ร้อยละ	จำนวน	ร้อยละ	จำนวน	ร้อยละ	จำนวน	ร้อยละ	จำนวน	ร้อยละ
รวมทั้งสิ้น	3,724	1,045	28.06	1,068	28.68	645	17.32	381	10.23	376	10.10	157	4.22	52	1.40
ประกาศนียบัตรวิชาชีพ	235	127	54.04	105	44.68	-	-	-	-	-	-	-	-	3	1.28
- คณะบริหารธุรกิจ	26	13	50.00	13	50.00										-
- คณะวิศวกรรมศาสตร์	209	114	54.55	92	44.02									3	1.44
ปริญญาตรี	3,254	687	21.11	963	29.59	645	19.82	381	11.71	376	11.56	157	4.82	45	1.38
- คณะครุศาสตร์อุตสาหกรรม	156	73	46.79	57	36.54	4	2.56	5	3.21	10	6.41	4	2.56	3	1.92
- คณะเทคโนโลยีคหกรรมศาสตร์	298	51	17.11	126	42.28	50	16.78	26	8.72	34	11.41	8	2.68	3	1.01
- คณะเทคโนโลยีสารสนเทศ	337	30	8.90	32	9.50	137	40.65	72	21.36	47	13.95	19	5.64		-
- คณะบริหารธุรกิจ	1,268	226	17.82	517	40.77	219	17.27	125	9.86	110	8.68	60	4.73	11	0.87
- คณะวิทยาศาสตร์และเทคโนโลยี	172	11	6.40	12	6.98	46	26.74	44	25.58	47	27.33	11	6.40	1	0.58
- คณะวิศวกรรมศาสตร์	644	252	39.13	170	26.40	90	13.98	43	6.68	61	9.47	16	2.48	12	1.86
- คณะศิลปศาสตร์	243	30	12.35	42	17.28	49	20.16	45	18.52	42	17.28	27	11.11	8	3.29
- คณะอุตสาหกรรมสิ่งทอและออกแบบแฟชั่น	40	5	12.50	2	5.00	16	40.00	5	12.50	2	5.00	4	10.00	6	15.00
- คณะสถาปัตยกรรมศาสตร์และการออกแบบ	81	7	8.64	5	6.17	26	32.10	16	19.75	21	25.93	6	7.41		-
- สถาบันอัญมณี เครื่องประดับไทย และการออกแบบ	15	2	13.33		-	8	53.33		-	2	13.33	2	13.33	1	6.67
ประกาศนียบัตรบัณฑิต	167	167	100.00	-	-	-	-	-	-	-	-	-	-	-	-
- คณะครุศาสตร์อุตสาหกรรม	167	167	100.00												
ปริญญาโท	59	55	93.22	-	-	-	-	-	-	-	-	-	-	4	6.78
- คณะครุศาสตร์อุตสาหกรรม	2	2	100.00												
- คณะเทคโนโลยีคหกรรมศาสตร์	24	23	95.83											1	4.17

ตารางที่ 3 จำนวนนักศึกษาทั้งหมด ปีการศึกษา 2565 จำแนกตามประเภทของการเรียน คณะ และระดับการศึกษา

หลักสูตร / คณะ	รวมทั้งสิ้น	โครงการปกติ		โครงการพิเศษ	
		จำนวน	ร้อยละ	จำนวน	ร้อยละ
รวมทั้งสิ้น	3,724	3,724	100.00	-	-
ประกาศนียบัตรวิชาชีพ ภาคพิเศษ	235	235	-	-	-
- คณะบริหารธุรกิจ (พาณิชย์กรรม)	26	26	100.00		
- คณะวิศวกรรมศาสตร์ (อุตสาหกรรม)	209	209	100.00		
ปริญญาตรี	3,254	3,254	100.00	-	-
- คณะครุศาสตร์อุตสาหกรรม	156	156	100.00		
- คณะเทคโนโลยีวิศวกรรมศาสตร์	298	298	100.00		
- คณะเทคโนโลยีสารสนเทศ	337	337	100.00		
- คณะบริหารธุรกิจ	1,268	1,268	100.00		
- คณะวิทยาศาสตร์และเทคโนโลยี	172	172	100.00		
- คณะวิศวกรรมศาสตร์	644	644	100.00		
- คณะศิลปศาสตร์	243	243	100.00		
- คณะอุตสาหกรรมสิ่งทอและออกแบบแฟชั่น	40	40	100.00		
- คณะสถาปัตยกรรมศาสตร์และการออกแบบ	81	81	100.00		
- สถาบันอัญมณี เครื่องประดับไทย และการออกแบบ	15	15	100.00		
ประกาศนียบัตรบัณฑิต	167	167	100.00	-	-
- คณะครุศาสตร์อุตสาหกรรม	167	167	100.00		
ปริญญาโท	59	59	100.00	-	-
- คณะครุศาสตร์อุตสาหกรรม	2	2	100.00		
- คณะเทคโนโลยีวิศวกรรมศาสตร์	24	24	100.00		
- คณะเทคโนโลยีสารสนเทศ	-	-			
- คณะบริหารธุรกิจ	21	21	100.00		
- คณะวิศวกรรมศาสตร์	12	12	100.00		
ปริญญาเอก	9	9	100.00	-	-
- คณะเทคโนโลยีวิศวกรรมศาสตร์	8	8	100.00		
- คณะวิศวกรรมศาสตร์	1	1	100.00		

ตารางที่ 4 จำนวนนักศึกษาใหม่ ปีการศึกษาใหม่ ปีการศึกษา 2565 จำแนกตามการได้รับทุน คณะ และระดับการศึกษา

หลักสูตร / คณะ	รวมทั้งสิ้น	ได้รับทุน		ไม่ได้รับทุน	
		จำนวน	ร้อยละ	จำนวน	ร้อยละ
รวมทั้งสิ้น	3,724	6	0.16	3,718	99.84
ประกาศนียบัตรวิชาชีพ	235	0	-	235	100.00
- คณะบริหารธุรกิจ	26			26	100.00
- คณะวิศวกรรมศาสตร์	209			209	100.00
ปริญญาตรี	3,254	6	0.18	3,248	99.82
- คณะเศรษฐศาสตร์อุตสาหกรรม	156			156	100.00
- คณะเทคโนโลยีคหกรรมศาสตร์	298			298	100.00
- คณะเทคโนโลยีสื่อสารมวลชน	337			337	100.00
- คณะบริหารธุรกิจ	1,268	2	0.16	1,266	99.84
- คณะวิทยาศาสตร์และเทคโนโลยี	172			172	100.00
- คณะวิศวกรรมศาสตร์	644	4	0.62	640	99.38
- คณะศิลปศาสตร์	243			243	100.00
- คณะอุตสาหกรรมสิ่งทอและออกแบบแฟชั่น	40			40	100.00
- คณะสถาปัตยกรรมศาสตร์และการออกแบบ	81			81	100.00
- สถาบันಯೆಣಿ ಕ್ರೀಡಾಪ್ರತಿಭೆ ಮತ್ತು ಅಭಿವೃದ್ಧಿ	15			15	18.52
ประกาศนียบัตรบัณฑิต	167	0	0.00	167	100.00
- คณะครุศาสตร์อุตสาหกรรม	167			167	100.00
ปริญญาโท	59	0	0.00	59	100.00
- คณะครุศาสตร์อุตสาหกรรม	2			2	100.00
- คณะเทคโนโลยีคหกรรมศาสตร์	24			24	100.00
- คณะบริหารธุรกิจ	21			21	100.00
- คณะวิศวกรรมศาสตร์	12			12	100.00
ปริญญาเอก	9	0	0.00	9	100.00
- คณะเทคโนโลยีคหกรรมศาสตร์	8			8	100.00
- คณะวิศวกรรมศาสตร์	1			1	100.00

ตารางที่ 6 จำนวนนักศึกษาใหม่ ปีการศึกษา 2565 จำแนกตามเชื้อชาติ คณะ และระดับการศึกษา

ระดับการศึกษา / คณะ	รวมทั้งสิ้น	ไทย		จีน		อื่น ๆ / ไม่ระบุ	
		จำนวน	ร้อยละ	จำนวน	ร้อยละ	จำนวน	ร้อยละ
รวมทั้งสิ้น	3,724	3,718	99.84	-	-	6	0.16
ประกาศนียบัตรวิชาชีพ ภาคพิเศษ	235	235	100.00	-	-	-	-
- คณะบริหารธุรกิจ (พาณิชย์กรรม)	26	26	100.00				-
- คณะวิศวกรรมศาสตร์ (อุตสาหกรรม)	209	209	100.00				-
ปริญญาตรี	3,254	3,248	99.82	-	-	6	0.18
- คณะครุศาสตร์อุตสาหกรรม	156	155	99.36			1	0.64
- คณะเทคโนโลยีคหกรรมศาสตร์	298	298	100.00				-
- คณะเทคโนโลยีสารสนเทศ	337	336	99.70			1	0.30
- คณะบริหารธุรกิจ	1,268	1,265	99.76			3	0.24
- คณะวิทยาศาสตร์และเทคโนโลยี	172	172	100.00				-
- คณะวิศวกรรมศาสตร์	644	643	99.84			1	0.16
- คณะศิลปศาสตร์	243	243	100.00				-
- คณะอุตสาหกรรมสิ่งทอและออกแบบแฟชั่น	40	40	100.00				-
- คณะสถาปัตยกรรมศาสตร์และการออกแบบ	81	81	100.00				-
- สถาบันอัญมณี เครื่องประดับไทย และการออกแบบ	15	15	100.00				-
ประกาศนียบัตรบัณฑิต	167	167	100.00	-	-	-	-
- คณะครุศาสตร์อุตสาหกรรม	167	167	100.00				-
ปริญญาโท	59	59	100.00	-	-	-	-
- คณะครุศาสตร์อุตสาหกรรม	2	2	100.00				-
- คณะเทคโนโลยีคหกรรมศาสตร์	24	24	100.00				-
- คณะเทคโนโลยีสารสนเทศ	-						-
- คณะบริหารธุรกิจ	21	21	100.00				-
- คณะวิศวกรรมศาสตร์	12	12	100.00				-
ปริญญาเอก	9	9	100.00	-	-	-	-
- คณะเทคโนโลยีคหกรรมศาสตร์	8	8	100.00				-
- คณะวิศวกรรมศาสตร์	1	1	100.00				-

ตารางที่ 8 จำนวนนักศึกษาทั้งหมด ปีการศึกษา 2565 จำแนกตามสถานภาพบิดา คณະ และระดับการศึกษา

หลักสูตร / คณະ	รวมทั้งสิ้น	ถึงแก่กรรม		มีชีวิต		อื่นๆ/ไม่ระบุ	
		จำนวน	ร้อยละ	จำนวน	ร้อยละ	จำนวน	ร้อยละ
รวมทั้งสิ้น	3,724	339	9.10	3,385	90.90	-	-
ประกาศนียบัตรวิชาชีพ ภาคพิเศษ	235	10	4.26	225	95.74	-	-
- คณะบริหารธุรกิจ (พาณิชย์กรรม)	26	3	11.54	23	88.46	-	-
- คณะวิศวกรรมศาสตร์ (อุตสาหกรรม)	209	7	3.35	202	96.65	-	-
ปริญญาตรี	3,254	282	8.67	2,972	91.33	-	-
- คณะครุศาสตร์อุตสาหกรรม	156	11	7.05	145	92.95	-	-
- คณะเทคโนโลยีคหกรรมศาสตร์	298	14	4.70	284	95.30	-	-
- คณะเทคโนโลยีสารสนเทศ	337	28	8.31	309	91.69	-	-
- คณะบริหารธุรกิจ	1,268	119	9.38	1,149	90.62	-	-
- คณะวิทยาศาสตร์และเทคโนโลยี	172	15	8.72	157	91.28	-	-
- คณะวิศวกรรมศาสตร์	644	62	9.63	582	90.37	-	-
- คณะศิลปศาสตร์	243	25	10.29	218	89.71	-	-
- คณะอุตสาหกรรมสิ่งทอและออกแบบแฟชั่น	40	1	2.50	39	97.50	-	-
- คณะสถาปัตยกรรมศาสตร์และการออกแบบ	81	6	7.41	75	92.59	-	-
- สถาบันอัญมณี เครื่องประดับไทย และการออกแบบ	15	1	6.67	14	93.33	-	-
ประกาศนียบัตรบัณฑิต	167	29	17.37	138	82.63	-	-
- คณะครุศาสตร์อุตสาหกรรม	167	29	17.37	138	82.63	-	-
ปริญญาโท	59	15	25.42	44	74.58	-	-
- คณะครุศาสตร์อุตสาหกรรม	2	2	-	2	100.00	-	-
- คณะเทคโนโลยีคหกรรมศาสตร์	24	7	29.17	17	70.83	-	-
- คณะบริหารธุรกิจ	21	5	23.81	16	76.19	-	-
- คณะวิศวกรรมศาสตร์	12	3	25.00	9	75.00	-	-
ปริญญาเอก	9	3	33.33	6	66.67	-	-
- คณะเทคโนโลยีคหกรรมศาสตร์	8	3	37.50	5	62.50	-	-
- คณะวิศวกรรมศาสตร์	1	1	-	1	100.00	-	-

ตารางที่ 9 จำนวนนักศึกษาทั้งหมด ปีการศึกษา 2565 จำแนกตามสถานภาพมารดา คณะ และระดับการศึกษา

หลักสูตร / คณะ	รวมทั้งสิ้น	ถึงแก่กรรม		มีชีวิต		อื่นๆ	
		จำนวน	ร้อยละ	จำนวน	ร้อยละ	จำนวน	ร้อยละ
รวมทั้งสิ้น	3,724	243	6.53	3,481	93.47	-	-
ประกาศนียบัตรวิชาชีพ ภาคพิเศษ	235	15	6.38	220	93.62	-	-
- คณะบริหารธุรกิจ (พาณิชย์กรรม)	26	-	-	26	100.00	-	-
- คณะวิศวกรรมศาสตร์ (อุตสาหกรรม)	209	15	7.18	194	92.82	-	-
ปริญญาตรี	3,254	193	5.93	3,061	94.07	-	-
- คณะเศรษฐศาสตร์อุตสาหกรรม	156	6	3.85	150	96.15	-	-
- คณะเทคโนโลยีวิศวกรรมศาสตร์	298	22	7.38	276	92.62	-	-
- คณะเทคโนโลยีสารสนเทศ	337	21	6.23	316	93.77	-	-
- คณะบริหารธุรกิจ	1,268	63	4.97	1,205	95.03	-	-
- คณะวิทยาศาสตร์และเทคโนโลยี	172	9	5.23	163	94.77	-	-
- คณะวิศวกรรมศาสตร์	644	42	6.52	602	93.48	-	-
- คณะศิลปศาสตร์	243	20	8.23	223	91.77	-	-
- คณะอุตสาหกรรมสิ่งทอและออกแบบแฟชั่น	40	5	12.50	35	87.50	-	-
- คณะสถาปัตยกรรมศาสตร์และการออกแบบ	81	3	3.70	78	96.30	-	-
- สถาบันอัญมณี เครื่องประดับไทย และการออกแบบ	15	2	13.33	13	86.67	-	-
ประกาศนียบัตรบัณฑิต	167	27	16.17	140	83.83	-	-
- คณะเศรษฐศาสตร์อุตสาหกรรม	167	27	16.17	140	83.83	-	-
ปริญญาโท	59	8	13.56	51	86.44	-	-
- คณะเศรษฐศาสตร์อุตสาหกรรม	2	-	-	2	100.00	-	-
- คณะเทคโนโลยีวิศวกรรมศาสตร์	24	5	20.83	19	79.17	-	-
- คณะบริหารธุรกิจ	21	3	14.29	18	85.71	-	-
- คณะวิศวกรรมศาสตร์	12	-	-	12	100.00	-	-
ปริญญาเอก	9	-	-	9	100.00	-	-
- คณะเทคโนโลยีวิศวกรรมศาสตร์	8	-	-	8	100.00	-	-
- คณะวิศวกรรมศาสตร์	1	-	-	1	100.00	-	-

ตารางที่ 10 จำนวนนักศึกษาใหม่ ปีการศึกษา 2565 จำแนกตามอาชีพของบิดา คณະ และระดับการศึกษา

ระดับการศึกษา / คณະ	รวมทั้งสิ้น		ไม่ระบุ		รับราชการ		รัฐวิสาหกิจ		พนักงานเอกชน/ ลูกจ้างเอกชน		ค้าขายธุรกิจส่วนตัว		เกษตร, ประมง		อาชีพอิสระ/รับจ้าง		ไม่มีเงินได้		อื่น ๆ		พนักงานราชการ/ ลูกจ้างหน่วยงาน ราชการ	
	จำนวน	ร้อยละ	จำนวน	ร้อยละ	จำนวน	ร้อยละ	จำนวน	ร้อยละ	จำนวน	ร้อยละ	จำนวน	ร้อยละ	จำนวน	ร้อยละ	จำนวน	ร้อยละ	จำนวน	ร้อยละ	จำนวน	ร้อยละ	จำนวน	ร้อยละ
รวมทั้งสิ้น	3,724	20.14	750	20.14	279	7.49	92	2.47	520	13.96	535	14.37	268	7.20	995	26.72	34	0.91	150	4.03	101	2.71
ประกาศนียบัตรวิชาชีพ ภาคพิเศษ	235	15.32	36	15.32	24	10.21	17	7.23	46	19.57	36	15.32	3	1.28	51	21.70	1	0.43	8	3.40	13	5.53
- คณะบริหารธุรกิจ (พาณิชย์กรรม)	26	19.23	5	19.23	5	19.23	2	7.69	3	11.54	2	7.69		-	6	23.08	-	-	1	3.85	2	7.69
- คณะวิศวกรรมศาสตร์ (อุตสาหกรรม)	209	14.83	31	14.83	19	9.09	15	7.18	43	20.57	34	16.27	3	1.44	45	21.53	1	0.48	7	3.35	11	5.26
ปริญญาตรี	3,254	19.85	646	19.85	222	6.82	68	2.09	464	14.26	476	14.63	225	6.91	913	28.06	28	0.86	128	3.93	84	2.58
- คณะเศรษฐศาสตร์อุตสาหกรรม	156	17.31	27	17.31	8	5.13	2	1.28	19	12.18	29	18.59	12	7.69	46	29.49	2	1.28	10	6.41	1	0.64
- คณะเทคโนโลยีคหกรรมศาสตร์	298	15.77	47	15.77	16	5.37	3	1.01	44	14.77	54	18.12	31	10.40	83	27.85	1	0.34	8	2.68	11	3.69
- คณะเทคโนโลยีสื่อสารมวลชน	337	18.99	64	18.99	31	9.20	6	1.78	53	15.73	44	13.06	11	3.26	106	31.45	3	0.89	9	2.67	10	2.97
- คณะบริหารธุรกิจ	1,268	21.77	276	21.77	77	6.07	22	1.74	159	12.54	165	13.01	87	6.86	387	30.52	9	0.71	49	3.86	37	2.92
- คณะวิทยาศาสตร์และเทคโนโลยี	172	18.02	31	18.02	14	8.14	4	2.33	32	18.60	30	17.44	3	1.74	36	20.93	1	0.58	14	8.14	7	4.07
- คณะวิศวกรรมศาสตร์	644	17.70	114	17.70	54	8.39	23	3.57	104	16.15	101	15.68	60	9.32	142	22.05	9	1.40	26	4.04	11	1.71
- คณะศิลปศาสตร์	243	23.87	58	23.87	14	5.76	3	1.23	33	13.58	34	13.99	12	4.94	72	29.63	3	1.23	10	4.12	4	1.65
- คณะอุตสาหกรรมสิ่งทอและออกแบบแฟชั่น	40	25.00	10	25.00		-	1	2.50	9	22.50	6	15.00	4	10.00	9	22.50		-	1	2.50		-
- คณะสถาปัตยกรรมศาสตร์และการออกแบบ	81	20.99	17	20.99	7	8.64	3	3.70	10	12.35	11	13.58	4	4.94	25	30.86		-	1	1.23	3	3.70
- สถาบันอุดมศึกษาอื่น ๆ	15	13.33	2	13.33	1	6.67	1	6.67	1	6.67	2	13.33	1	6.67	7	46.67		-				
ประกาศนียบัตรบัณฑิต	167	25.75	43	25.75	25	14.97	2	1.20	9	5.39	17	10.18	30	17.96	24	14.37	5	2.99	9	5.39	3	1.80
- คณะครุศาสตร์อุตสาหกรรม	167	25.75	43	25.75	25	14.97	2	1.20	9	5.39	17	10.18	30	17.96	24	14.37	5	2.99	9	5.39	3	1.80
ปริญญาโท	59	32.20	19	32.20	8	13.56	5	8.47	1	1.69	6	10.17	10	16.95	5	8.47	-	-	4	6.78	1	1.69
- คณะครุศาสตร์อุตสาหกรรม	2	-		-		-		-			2	100.00		-		-		-				
- คณะเทคโนโลยีคหกรรมศาสตร์	24	33.33	8	33.33	4	16.67			1	4.17	2	8.33	5	20.83	1	4.17			2	8.33	1	4.17
- คณะบริหารธุรกิจ	21	42.86	9	42.86	2	9.52	1	4.76		-	2	9.52	3	14.29	3	14.29			1	4.76		-
- คณะวิศวกรรมศาสตร์	12	16.67	2	16.67	2	16.67	4	33.33		-		-	2	16.67	1	8.33			1	8.33		-
ปริญญาเอก	9	66.67	6	66.67	-	-	-	-	-	-	-	-	-	-	2	22.22	-	-	1	11.11	-	-
- คณะเทคโนโลยีคหกรรมศาสตร์	8	75.00	6	75.00		-		-		-		-		-	2	25.00				-		-
- คณะวิศวกรรมศาสตร์	1	-		-		-		-		-		-		-		-			1	100.00		-

ตารางที่ 11 จำนวนนักศึกษาใหม่ ปีการศึกษา 2565 จำแนกตามอาชีพของมารดา คณะ และระดับการศึกษา และระดับการศึกษา

ระดับการศึกษา / คณะ	รวมทั้งสิ้น	ไม่ระบุ		รับราชการ		รัฐวิสาหกิจ		พนักงานเอกชน/ ลูกจ้างเอกชน		ค้าขายธุรกิจส่วนตัว		อาชีพอิสระ/รับจ้าง		ไม่มีเงินได้		อื่น ๆ		พนักงานราชการ/ ลูกจ้างหน่วยงาน ราชการ	
		จำนวน	ร้อยละ	จำนวน	ร้อยละ	จำนวน	ร้อยละ	จำนวน	ร้อยละ	จำนวน	ร้อยละ	จำนวน	ร้อยละ	จำนวน	ร้อยละ	จำนวน	ร้อยละ	จำนวน	ร้อยละ
รวมทั้งสิ้น	3,724	581	15.60	174	4.67	45	1.21	610	16.38	779	20.92	228	6.12	114	3.06	191	5.13	118	3.17
ประกาศนียบัตรวิชาชีพ ภาคพิเศษ	235	34	14.47	20	8.51	9	3.83	56	23.83	49	20.85	4	1.70	5	2.13	9	3.83	15	6.38
- คณะบริหารธุรกิจ (พาณิชย์การ)	26	5	19.23	2	7.69	1	3.85	5	19.23	5	19.23		-	1	3.85	1	3.85	3	11.54
- คณะวิศวกรรมศาสตร์ (อุตสาหกรรม)	209	29	13.88	18	8.61	8	3.83	51	24.40	44	21.05	4	1.91	4	1.91	8	3.83	12	5.74
ปริญญาตรี	3,254	488	15.00	134	4.12	36	1.11	544	16.72	694	21.33	185	5.69	100	3.07	164	5.04	100	3.07
- คณะเศรษฐศาสตร์อุตสาหกรรม	156	19	12.18	8	5.13	1	0.64	35	22.44	32	20.51	16	10.26	3	1.92	3	1.92	2	1.28
- คณะเทคโนโลยีคหกรรมศาสตร์	298	39	13.09	17	5.70	5	1.68	37	12.42	62	20.81	22	7.38	6	2.01	16	5.37	11	3.69
- คณะเทคโนโลยีสารสนเทศ	337	45	13.35	17	5.04	2	0.59	57	16.91	71	21.07	10	2.97	6	1.78	25	7.42	12	3.56
- คณะบริหารธุรกิจ	1,268	186	14.67	39	3.08	12	0.95	193	15.22	275	21.69	67	5.28	45	3.55	67	5.28	43	3.39
- คณะวิทยาศาสตร์และเทคโนโลยี	172	29	16.86	7	4.07	3	1.74	33	19.19	41	23.84	3	1.74	11	6.40	11	6.40	5	2.91
- คณะวิศวกรรมศาสตร์	644	100	15.53	32	4.97	10	1.55	127	19.72	122	18.94	49	7.61	22	3.42	27	4.19	24	3.73
- คณะศิลปศาสตร์	243	44	18.11	9	3.70	2	0.82	40	16.46	57	23.46	10	4.12	5	2.06	11	4.53	1	0.41
- คณะอุตสาหกรรมสิ่งทอและออกแบบแฟชั่น	40	12	30.00		-		-	6	15.00	9	22.50	4	10.00	1	2.50	2	5.00		-
- คณะสถาปัตยกรรมศาสตร์และการออกแบบ	81	12	14.81	4	4.94	1	1.23	14	17.28	21	25.93	4	4.94	1	1.23		0.00	2	2.47
- สถาบันಯಮಿ ಕ್ರೀಡಾಪ್ರವೃತ್ತಿ ಮತ್ತು ಅಭಿವೃದ್ಧಿ	15	2	13.33	1	6.67			2	13.33	4	26.67					2	13.33		
ประกาศนียบัตรบัณฑิต	167	37	22.16	13	7.78	-	-	9	5.39	23	13.77	29	17.37	4	2.40	14	8.38	2	1.20
- คณะครุศาสตร์อุตสาหกรรม	167	37	22.16	13	7.78			9	5.39	23	13.77	29	17.37	4	2.40	14	8.38	2	1.20
ปริญญาโท	59	17	28.81	7	11.86	-	-	1	1.69	13	22.03	10	16.95	4	6.78	3	5.08	1	1.69
- คณะครุศาสตร์อุตสาหกรรม	2		-		-				-	2	100.00		-		-		0.00		-
- คณะเทคโนโลยีคหกรรมศาสตร์	24	8	33.33	3	12.50				-	7	29.17	3	12.50		-	2	8.33	1	4.17
- คณะบริหารธุรกิจ	21	6	28.57	2	9.52			1	4.76	2	9.52	6	28.57	1	4.76	1	4.76		-
- คณะวิศวกรรมศาสตร์	12	3	25.00	2	16.67				-	2	16.67	1	8.33	2	16.67		0.00		-
ปริญญาเอก	9	5	55.56	-	-	-	-	-	-	-	-	-	-	1	11.11	1	11.11	-	-
- คณะเทคโนโลยีคหกรรมศาสตร์	8	5	62.50		-				-		-		-	1	12.50		0.00		0.00
- คณะวิศวกรรมศาสตร์	1		-		-				-		-		-		-	1	100.00		0.00

ตารางที่ 12 จำนวนนักศึกษาใหม่ ปีการศึกษาใหม่ ปีการศึกษา 2565 จำแนกตามอาชีพผู้ปกครอง คณะ และระดับการศึกษา

ระดับการศึกษา / คณะ	รวมทั้งสิ้น		ไม่ระบุ		รับราชการ		รัฐวิสาหกิจ		พนักงานหน่วยงาน เอกชน/ลูกจ้าง หน่วยงานเอกชน		ค้าขาย/ธุรกิจส่วนตัว		เกษตร, ประมง		อาชีพอิสระ/รับจ้าง		ไม่มีเงินได้		อื่น ๆ		พนักงานราชการ/ ลูกจ้างหน่วยงาน ราชการ	
	จำนวน	ร้อยละ	จำนวน	ร้อยละ	จำนวน	ร้อยละ	จำนวน	ร้อยละ	จำนวน	ร้อยละ	จำนวน	ร้อยละ	จำนวน	ร้อยละ	จำนวน	ร้อยละ	จำนวน	ร้อยละ	จำนวน	ร้อยละ	จำนวน	ร้อยละ
	3,724		401	10.77	315	8.46	84	2.26	713	19.15	706	18.96	221	5.93	896	24.06	53	1.42	181	4.86	154	4.14
ประกาศนียบัตรวิชาชีพ ภาคพิเศษ	235		24	10.21	25	10.64	16	6.81	59	25.11	45	19.15	2	0.85	35	14.89	4	1.70	7	2.98	18	7.66
- คณะบริหารธุรกิจ (พาณิชย์กรรม)	26		3	11.54	5	19.23	1	3.85	2	7.69	6	23.08		-	3	11.54	1	3.85	1	3.85	4	15.38
- คณะวิศวกรรมศาสตร์ (อุตสาหกรรม)	209		21	10.05	20	9.57	15	7.18	57	27.27	39	18.66	2	0.96	32	15.31	3	1.44	6	2.87	14	6.70
ปริญญาตรี	3,254		346	10.63	244	7.50	62	1.91	629	19.33	634	19.48	182	5.59	828	25.45	46	1.41	164	5.04	119	3.66
- คณะครุศาสตร์อุตสาหกรรม	156		17	10.90	8	5.13	4	2.56	31	19.87	27	17.31	15	9.62	42	26.92	1	0.64	8	5.13	3	1.92
- คณะเทคโนโลยีวิศวกรรมศาสตร์	298		28	9.40	28	9.40	2	0.67	48	16.11	62	20.81	21	7.05	78	26.17	7	2.35	9	3.02	15	5.03
- คณะเทคโนโลยีสารสนเทศ	337		30	8.90	27	8.01	5	1.48	62	18.40	71	21.07	11	3.26	93	27.60	2	0.59	21	6.23	15	4.45
- คณะบริหารธุรกิจ	1,268		124	9.78	88	6.94	17	1.34	229	18.06	243	19.16	68	5.36	354	27.92	19	1.50	78	6.15	48	3.79
- คณะวิทยาศาสตร์และเทคโนโลยี	172		23	13.37	11	6.40	4	2.33	34	19.77	37	21.51	4	2.33	36	20.93	3	1.74	14	8.14	6	3.49
- คณะวิศวกรรมศาสตร์	644		80	12.42	57	8.85	21	3.26	148	22.98	120	18.63	45	6.99	122	18.94	10	1.55	15	2.33	26	4.04
- คณะศิลปศาสตร์	243		33	13.58	16	6.58	3	1.23	52	21.40	48	19.75	10	4.12	62	25.51	3	1.23	11	4.53	5	2.06
- คณะอุตสาหกรรมสิ่งทอและออกแบบแฟชั่น	40		5	12.50	2	5.00	1	2.50	8	20.00	6	15.00	4	10.00	11	27.50	1	2.50	2	5.00		-
- คณะสถาปัตยกรรมศาสตร์และการออกแบบ	81		5	6.17	7	8.64	4	4.94	15	18.52	15	18.52	4	4.94	26	32.10		-	4	4.94	1	1.23
- สถาบันอุดมศึกษา เครื่องประดับไทย และการออกแบบ	15		1	6.67			1	6.67	2	13.33	5	33.33			4	26.67			2	13.33		
ประกาศนียบัตรบัณฑิต	167		18	10.78	29	17.37	1	0.60	21	12.57	18	10.78	32	19.16	26	15.57	3	1.80	6	3.59	13	7.78
- คณะครุศาสตร์อุตสาหกรรม	167		18	10.78	29	17.37	1	0.60	21	12.57	18	10.78	32	19.16	26	15.57	3	1.80	6	3.59	13	7.78
ปริญญาโท	59		9	15.25	15	25.42	4	6.78	4	6.78	9	15.25	5	8.47	7	11.86	-	-	4	6.78	2	3.39
- คณะครุศาสตร์อุตสาหกรรม	2			-		-		-		-	2	100.00				-				-		-
- คณะเทคโนโลยีวิศวกรรมศาสตร์	24		4	16.67	7	29.17	1	4.17	1	4.17	3	12.50	2	8.33	2	8.33			3	12.50	1	4.17
- คณะบริหารธุรกิจ	21		4	19.05	6	28.57	1	4.76	1	4.76	2	9.52	2	9.52	4	19.05				-	1	4.76
- คณะวิศวกรรมศาสตร์	12		1	8.33	2	16.67	2	16.67	2	16.67	2	16.67	1	8.33	1	8.33			1	8.33		-
ปริญญาเอก	9		4	44.44	2	22.22	1	11.11	-	-	-	-	-	-	-	-	-	-	-	-	2	22.22
- คณะเทคโนโลยีวิศวกรรมศาสตร์	8		4	50.00	2	25.00		-		-		-		-		-				-	2	25.00
- คณะวิศวกรรมศาสตร์	1			-		-	1	100.00		-		-		-		-				-		-

ตารางที่ 13 จำนวนนักศึกษาใหม่ ปีการศึกษา 2564 จำแนกตามรายได้ของบิดา คณณะ และระดับการศึกษา

ระดับการศึกษา / คณะ	รวมทั้งสิ้น	ไม่มีรายได้		น้อยกว่าหรือเท่ากับ 15,000 บาท/เดือน		15,001-30,000 บาท/เดือน		30,001-45,000 บาท/เดือน		45,001-60,000 บาท/เดือน		> 60,000 บาท/เดือน		ไม่ระบุ	
		จำนวน	ร้อยละ	จำนวน	ร้อยละ	จำนวน	ร้อยละ	จำนวน	ร้อยละ	จำนวน	ร้อยละ	จำนวน	ร้อยละ	จำนวน	ร้อยละ
รวมทั้งสิ้น	3,724	464	12.46	1,284	34.48	1,092	29.32	247	6.63	100	2.69	73	1.96	464	12.46
ประเภทบัณฑิตวิชาชีพ ภาคพิเศษ	235	18	7.66	51	21.70	76	32.34	25	10.64	20	8.51	17	7.23	28	11.91
- คณะบริหารธุรกิจ (พาณิชย์กรรม)	26	5	19.23	7	26.92	7	26.92	7	26.92		-		-		0.00
- คณะวิศวกรรมศาสตร์ (อุตสาหกรรม)	209	13	6.22	44	21.05	69	33.01	18	8.61	20	9.57	17	8.13	28	13.40
ปริญญาตรี	3,254	382	11.74	1,176	36.14	960	29.50	201	6.18	70	2.15	52	1.60	413	12.69
- คณะเศรษฐศาสตร์อุตสาหกรรม	156	18	11.54	60	38.46	51	32.69	10	6.41	1	0.64	1	0.64	15	9.62
- คณะเทคโนโลยีศัลยกรรมศาสตร์	298	22	7.38	128	42.95	82	27.52	20	6.71	8	2.68	6	2.01	32	10.74
- คณะเทคโนโลยีสารสนเทศ	337	39	11.57	109	32.34	117	34.72	17	5.04	7	2.08	4	1.19	44	13.06
- คณะบริหารธุรกิจ	1,268	161	12.70	505	39.83	352	27.76	65	5.13	21	1.66	11	0.87	153	12.07
- คณะวิทยาศาสตร์และเทคโนโลยี	172	15	8.72	50	29.07	52	30.23	18	10.47	5	2.91	6	3.49	26	15.12
- คณะวิศวกรรมศาสตร์	644	80	12.42	190	29.50	196	30.43	50	7.76	18	2.80	20	3.11	90	13.98
- คณะศิลปศาสตร์	243	38	15.64	86	35.39	68	27.98	12	4.94	6	2.47	2	0.82	31	12.76
- คณะอุตสาหกรรมสิ่งทอและออกแบบแฟชั่น	40	3	7.50	18	45.00	9	22.50	1	2.50	2	5.00		-	7	17.50
- คณะสถาปัตยกรรมศาสตร์และการออกแบบ	81	6	7.41	25	30.86	28	34.57	7	8.64	1	1.23	2	2.47	12	14.81
- สถาบันอุดมศึกษา ทั่วประเทศ และการออกแบบ	15		0.00	5	33.33	5	33.33	1	6.67	1	6.67		-	3	20.00
ประกาศนียบัตรบัณฑิต	167	44	26.35	50	29.94	40	23.95	11	6.59	8	4.79	2	1.20	12	7.19
- คณะเศรษฐศาสตร์อุตสาหกรรม	167	44	26.35	50	29.94	40	23.95	11	6.59	8	4.79	2	1.20	12	7.19
ปริญญาโท	59	16	27.12	7	11.86	14	23.73	8	13.56	2	3.39	2	7.38	10	16.95
- คณะเศรษฐศาสตร์อุตสาหกรรม	2		0.00		0.00	1	50.00		-		-		-	1	50.00
- คณะเทคโนโลยีศัลยกรรมศาสตร์	24	7	29.17	2	8.33	8	33.33	3	12.50	1	4.17	1	4.17	2	8.33
- คณะบริหารธุรกิจ	21	5	23.81	4	19.05	1	4.76	5	23.81	1	4.76		-	5	23.81
- คณะวิศวกรรมศาสตร์	12	4	33.33	1	8.33	4	33.33		-		-	1	8.33	2	16.67
ปริญญาเอก	9	4	44.44	-	-	2	112.50	2	22.22	-	-	-	-	1	11.11
- คณะเทคโนโลยีศัลยกรรมศาสตร์	8	4	50		-	1	13	2	25		-		-	1	12.50
- คณะวิศวกรรมศาสตร์	1		-		-	1	100		-		-		-		0.00

ตารางที่ 15 จำนวนนักศึกษาใหม่ ปีการศึกษา 2565 จำแนกตามรายได้ของผู้ปกครอง คณะ และระดับการศึกษา

ระดับการศึกษา / คณะ	รวมทั้งสิ้น	ไม่มีรายได้		น้อยกว่าหรือเท่ากับ 15,000 บาท/เดือน		15,001-30,000 บาท/เดือน		30,001-45,000 บาท/เดือน		45,001-60,000 บาท/เดือน		> 60,000 บาท/เดือน		ไม่ระบุ	
		จำนวน	ร้อยละ	จำนวน	ร้อยละ	จำนวน	ร้อยละ	จำนวน	ร้อยละ	จำนวน	ร้อยละ	จำนวน	ร้อยละ	จำนวน	ร้อยละ
รวมทั้งสิ้น	3,724	-	-	1,835	49.27	1,086	29.16	262	7.04	102	2.74	79	2.12	360	9.67
ประกาศนียบัตรวิชาชีพ ภาคพิเศษ	235	-	0.00	80	34.04	68	28.94	25	10.64	21	8.94	17	7.23	24	10.21
- คณะบริหารธุรกิจ (พาณิชย์กรรม)	26			9	34.62	6	23.08	6	23.08	1	3.85	1	3.85	3	11.54
- คณะวิศวกรรมศาสตร์ (อุตสาหกรรม)	209			71	33.97	62	29.67	19	9.09	20	9.57	16	7.66	21	10.05
ปริญญาตรี	3,254	-	0.00	1,664	51.14	944	29.01	217	6.67	69	2.12	53	1.63	307	9.43
- คณะเศรษฐศาสตร์อุตสาหกรรม	156			80	51.28	52	33.33	10	6.41	1	0.64	2	1.28	11	7.05
- คณะเทคโนโลยีวิศวกรรมศาสตร์	298			170	57.05	74	24.83	16	5.37	10	3.36	7	2.35	21	7.05
- คณะเทคโนโลยีสื่อสารมวลชน	337			150	44.51	123	36.50	22	6.53	3	0.89	5	1.48	34	10.09
- คณะบริหารธุรกิจ	1,268			696	54.89	349	27.52	78	6.15	22	1.74	12	0.95	111	8.75
- คณะวิทยาศาสตร์และเทคโนโลยี	172			72	41.86	57	33.14	17	9.88	7	4.07	3	1.74	16	9.30
- คณะวิศวกรรมศาสตร์	644			280	43.48	185	28.73	56	8.70	20	3.11	20	3.11	83	12.89
- คณะศิลปศาสตร์	243			142	58.44	61	25.10	12	4.94	5	2.06	2	0.82	21	8.64
- คณะอุตสาหกรรมสิ่งทอและออกแบบแฟชั่น	40			24	60.00	11	27.50	1	2.50		-		-	4	10.00
- คณะสถาปัตยกรรมศาสตร์และการออกแบบ	81			43.00	53.09	27.00	33.33	4.00	4.94	1.00	1.23	2.00	2.47	4.00	4.94
- สถาบันอัญมณี เครื่องประดับไทย และการออกแบบ	15			7	46.67	5	33.33	1	6.67		-		-	2	13.33
ประกาศนียบัตรบัณฑิต	167	-	0.00	81	48.50	53	31.74	11	6.59	5	2.99	2	1.20	15	8.98
- คณะครุศาสตร์อุตสาหกรรม	167			81	48.50	53	31.74	11	6.59	5	2.99	2	1.20	15	8.98
ปริญญาโท	59	-	0	10	16.95	21	35.59	5	8.47	5	8.47	7	11.86	11	18.64
- คณะครุศาสตร์อุตสาหกรรม	2			1	50.00	1	50.00		-		-		0.00	1	50.00
- คณะเทคโนโลยีวิศวกรรมศาสตร์	24			3	12.50	10	41.67	3	12.50	1	4.17	4	16.67	3	12.50
- คณะบริหารธุรกิจ	21			6	28.57	6	28.57	2	9.52	3	14.29		0.00	4	19.05
- คณะวิศวกรรมศาสตร์	12			1	8.33	4	33.33			1	8.33	3	25.00	3	25.00
ปริญญาเอก	9	-	-	-	-	4	44.44	2	22.22	2	22.22	-	-	3	33.33
- คณะเทคโนโลยีวิศวกรรมศาสตร์	8				-	4	50	1	13		0.00		0.00	3	37.50
- คณะวิศวกรรมศาสตร์	1				-		-	1	100		0.00		0.00		0.00

รายงานฉบับอิเล็กทรอนิกส์

<http://ppd.offpre.rmutp.ac.th>

ดาวน์โหลด -> เอกสารเผยแพร่ -> รายงานข้อมูลพื้นฐานนักศึกษา



จัดทำโดย

งานวิจัยสถาบันและสารสนเทศ กองนโยบายและแผน

มหาวิทยาลัยเทคโนโลยีราชมงคลพระนคร

- | | |
|-----------------------------------|--|
| 1. นายกฤษณ์ เจ็ดวรรณะ | รองอธิการบดีฝ่ายวางแผนและกายภาพ |
| 2. นางสาวนวิรัตน์ การเกษ | รักษาราชการแทนผู้อำนวยการกองนโยบายและแผน |
| 3. นางสาวพิรุฬห์ภักดิ์ เนตรสืบสาย | หัวหน้างานวิจัยสถาบันและสารสนเทศ |
| 4. นางสาวณัฐนิชา บุญกล่อม | นักวิเคราะห์นโยบายและแผนปฏิบัติการ |



รายงานฉบับวิเล็คทรอนิกส์

<http://ppd.offpre.rmutp.ac.th>

Policy and Planning Division