

รายงานวิเคราะห์ ผลการรับนักศึกษาใหม่

มหาวิทยาลัยเทคโนโลยีราชมงคลพระนคร





รายงานวิเคราะห์ผลการรับนักศึกษาใหม่ ปีการศึกษา 2567 งานวิจัยสถาบันและสารสนเทศ
กองนโยบายและแผน ได้จัดทำขึ้นเพื่อศึกษาและวิเคราะห์ผลการรับนักศึกษา ประจำปีการศึกษา 2567
ทั้งระดับประกาศนียบัตรวิชาชีพ ปริญญาตรี ปริญญาโทและปริญญาเอก ประกอบด้วยข้อมูลหลักสูตร
ที่เปิดสอน แผนการรับนักศึกษา จำนวนนักศึกษาที่มาสมัคร จำนวนนักศึกษารับไว้ และวิเคราะห์เชิงเปรียบเทียบ
ข้อมูลที่ได้จากการศึกษาวิเคราะห์ในรายงานฉบับนี้ จะอำนวยความสะดวกต่อผู้บริหารของมหาวิทยาลัย
เทคโนโลยีราชมงคลพระนคร เพื่อใช้เป็นข้อมูลสารสนเทศในการกำหนดนโยบายและวางแผนพัฒนา
การจัดการศึกษาและด้านต่างๆที่เกี่ยวข้อง และเพื่อการค้นคว้าของหน่วยงานและผู้ที่เกี่ยวข้อง

โอกาสนี้ กองนโยบายและแผน ขอขอบคุณสำนักส่งเสริมวิชาการและงานทะเบียน ที่ให้ความอนุเคราะห์
ข้อมูล ในการจัดทำรายงานฉบับนี้จนสำเร็จลุล่วงด้วยดี

งานวิจัยสถาบันและสารสนเทศ
กองนโยบายและแผน
กันยายน 2567

สารบัญ

บทสรุปผู้บริหาร	ก
บทนำ	1
ส่วนที่ 1 ข้อมูลสรุป	5
1.1 หลักสูตรที่เปิดสอน ปีการศึกษา 2567	6
1.2 แผนการรับนักศึกษา ปีการศึกษา 2567	7
1.3 จำนวนนักศึกษาที่มาสมัคร ปีการศึกษา 2567	9
1.4 จำนวนนักศึกษารับไว้ ปีการศึกษา 2567	11
1.5 ภาพรวมแผนรับ ผู้มาสมัคร และนักศึกษารับไว้ ปีการศึกษา 2567	14
ส่วนที่ 2 สรุปผลการวิเคราะห์เชิงเปรียบเทียบ	15
2.1 เปรียบเทียบจำนวนนักศึกษารับไว้ปีการศึกษา 2566 - 2567	16
2.2 เปรียบเทียบจำนวนนักศึกษารับไว้กับแผนการรับฯ ปีการศึกษา 2567	18
2.3 แผนรับ ผู้สมัคร นักศึกษารับไว้ ปีการศึกษา 2563 - 2567 (5 ปีย้อนหลัง)	20
2.4 นักศึกษารับไว้ปีการศึกษา 2563 - 2567 (5 ปีย้อนหลัง) จำแนกตามคณะ	21
ส่วนที่ 3 วิเคราะห์ผลในภาพรวม	25
ตารางแสดงรายละเอียด	33
ตารางที่ 1 หลักสูตรที่เปิดสอน ในปีการศึกษา 2567 ตามระดับการศึกษา และคณะ	34
ตารางที่ 2 หลักสูตรที่เปิดสอน ปีการศึกษา 2567 จำแนกตามผลผลิต ระดับการศึกษา และคณะ	35
ตารางที่ 3 จำนวนแผนรับนักศึกษา ผู้สมัคร และนักศึกษารับไว้ ปีการศึกษา 2567 จำแนกตามระดับการศึกษาและวิธีการรับ	36
ตารางที่ 4 จำนวน แผนรับนักศึกษา ผู้สมัคร และนักศึกษารับไว้ ปีการศึกษา 2567 จำแนกตามระดับการศึกษาและคณะ	37
ตารางที่ 5 นักศึกษารับไว้ ปีการศึกษา 2567 จำแนกตามผลผลิต ระดับการศึกษา และคณะ	38
ตารางที่ 6 นักศึกษารับไว้ ปีการศึกษา 2567 จำแนกตามแผนการศึกษา ระดับการศึกษา และคณะ	39
ตารางที่ 7 จำนวนแผนรับนักศึกษา ผู้สมัคร และนักศึกษารับไว้ ปีการศึกษา 2567 และเปรียบเทียบแผน/ผล จำแนกตามระดับการศึกษา และคณะ	40
ตารางที่ 8 ภาพรวมรายละเอียด เปรียบเทียบจำนวนแผนรับนักศึกษา ผู้สมัคร และนักศึกษารับไว้ ปีการศึกษา 2566 - 2567	41
ตารางที่ 9 เปรียบเทียบจำนวนแผนรับ จำนวนผู้สมัคร และจำนวนนักศึกษารับไว้ ปีการศึกษา 2566 - 2567 จำแนกตามระดับการศึกษา และคณะ	42
ตารางที่ 10 เปรียบเทียบจำนวนแผนรับ จำนวนผู้สมัคร และจำนวนนักศึกษารับไว้ ปีการศึกษา 2563 - 2567 จำแนกตามระดับการศึกษา และคณะ	43

บทสรุปผู้บริหาร

รายงานวิเคราะห์ผลการรับนักศึกษาใหม่นี้ จัดทำขึ้นเพื่อให้ทราบจำนวนแผนการรับนักศึกษาผู้มาสมัคร และรับไว้ วิเคราะห์และเปรียบเทียบผลการรับนักศึกษาของมหาวิทยาลัยเทคโนโลยีราชมงคลพระนคร โดยใช้ข้อมูล ณ วันที่ 31 กรกฎาคม 2567

1.1 หลักสูตรที่เปิดสอน



1.2 แผนรับนักศึกษา

4,865 คน

- ปวช. 515 คน (10.59%)
- ป.ตรี 4,130 คน (84.89%)
- ป.โท 165 คน (3.39%)
- ป.เอก 55 คน (1.13%)

"ปีการศึกษา 2567 มีแผนการรับนักศึกษาเพิ่มขึ้น 1.21%" 

1.3 ผู้มาสมัคร

5,673 คน

- ปวช. 440 คน (7.76%)
- ป.ตรี 5,124 คน (90.32%)
- ป.โท 91 คน (1.60%)
- ป.เอก 18 คน (0.32%)

"ปีการศึกษา 2567 มีผู้มาสมัครลดลง 12.79%" 

1.4 นักศึกษารับไว้

3,606

คน

- ปวช. 279 คน (7.74%)
- ป.ตรี 3,237 คน (89.77%)
- ป.โท 73 คน (2.02%)
- ป.เอก 17 คน (0.47%)

"ปีการศึกษา 2567 มีนักศึกษารับไว้ลดลง 12.75%"



จำแนกตามผลพลได้

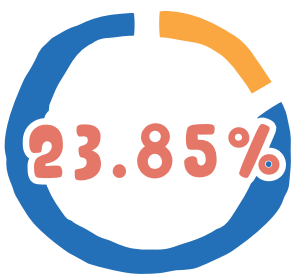
วิทยาศาสตร์ 1,606 คน

44.54%

สังคมศาสตร์ 2,000 คน

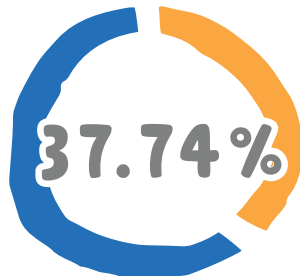
55.46%

จำแนกประเภทการรับเข้า



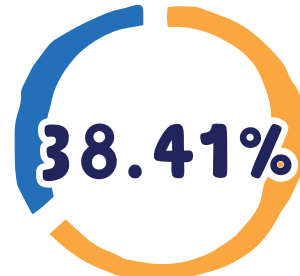
Fast-Track

860 คน



รับตรง

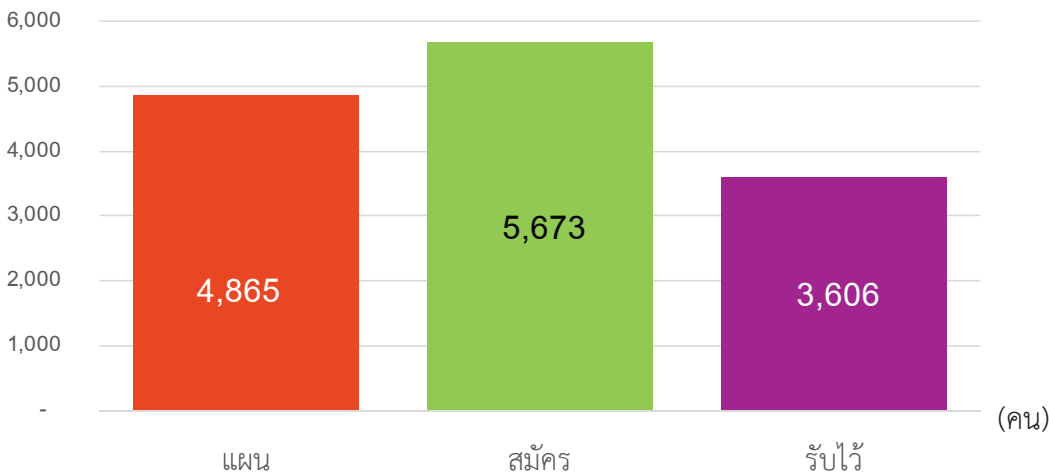
1,361 คน



โควต้า

1,385 คน

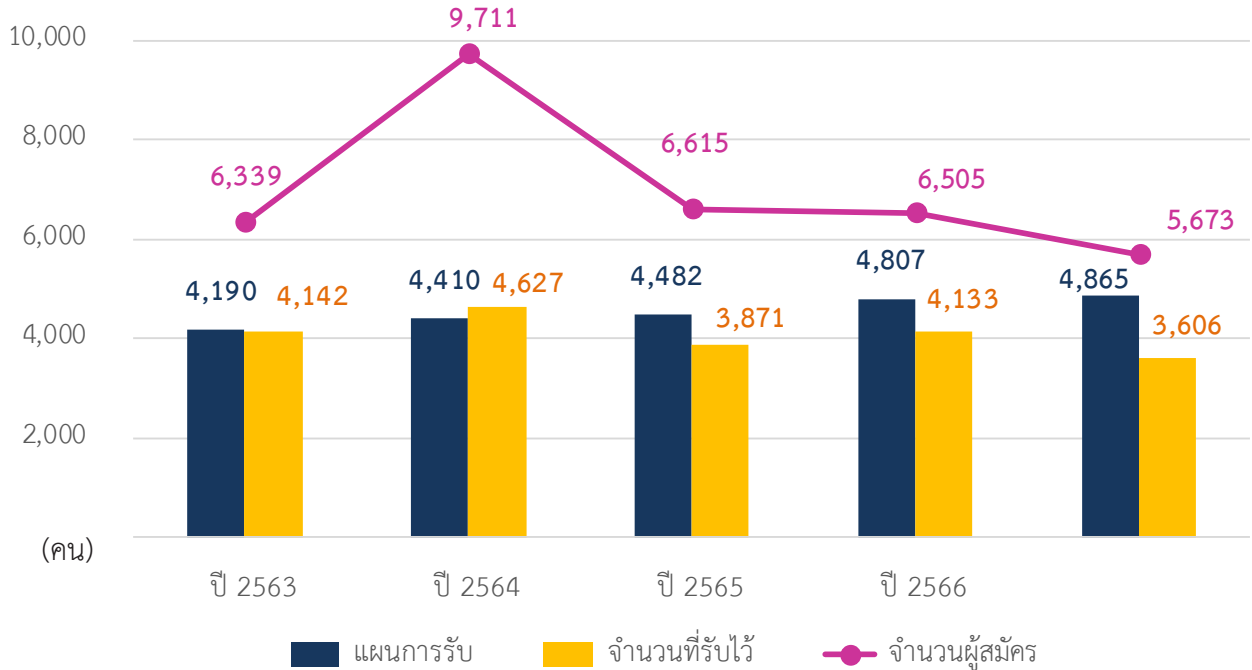
1.5 ภาพรวมแผน ผู้มาสมัคร และนักศึกษารับไว้



วิเคราะห์ผลในภาพรวม

จำนวนผู้มาสมัคร แผนรับนักศึกษา และนักศึกษารับไว้

ปีการศึกษา 2563 -2567



ปีการศึกษา 2567

มีผู้มาสมัคร และนักศึกษารับไว้ น้อยที่สุดในรอบ 5 ปี

สาเหตุที่ทำให้มีจำนวนผู้มาสมัครลดลง อาจมีสาเหตุมาจาก

- เกิดช่องว่างของประชากร
- การ "ควบรวม" โรงเรียนขนาดเล็ก - การปิดตัวของโรงเรียนเอกชน
- สถานการณ์เด็กออกกลางคันหรือเด็กหลุดจากระบบการศึกษา
- ไม่ได้เรียนต่อ เพราะขาดแคลนทุนทรัพย์
- นักเรียนอาชีวะ เลือกทำงานมากกว่าศึกษาต่อระดับปริญญา
- หลักสูตรไม่ตรงตามความต้องการของตลาดแรงงาน
- การแข่งขันระหว่างมหาวิทยาลัยมีมากขึ้น

สาเหตุที่ทำให้ มทร.พระนคร มีนักศึกษารับไว้ลดลง อาจมีสาเหตุมาจาก

- การเปลี่ยนแปลงการรับนักศึกษา
- ปีการศึกษา 2567 ไม่เปิดรับนักศึกษา ระดับประกาศนียบัตรบัณฑิต (วิชาชีพครู)
- สาขาวิชาที่มีอาจยังไม่ตรงตามความต้องการของการเข้าศึกษา
- การยึดติดกับชื่อเสียงของมหาวิทยาลัย
- นักศึกษาไม่รายงานตัว เพราะขาดแคลนทุนทรัพย์

แนวทางการดำเนินการ

เมื่อพิจารณาแนวโน้ม 5 ปีที่ผ่านมา ส่วนใหญ่มีนักศึกษาปรับตัวต่ำกว่าแผน ยกเว้นปีการศึกษา 2564 ดังนั้น มหาวิทยาลัยควรตระหนักถึงปัญหาที่พบและเร่งดำเนินการแก้ไขอย่างเป็นรูปธรรม ตอบโจทย์ความต้องการของผู้เรียนและตลาดแรงงานตามบริบทสังคมที่เปลี่ยนแปลงไป ต้องมีการพัฒนาเชิงพื้นที่ สิ่งแวดล้อมทางกายภาพ มีการบูรณาการหลักสูตร พัฒนาบุคลากร ตลอดจนมีการพัฒนาคุณภาพของอาจารย์และเจ้าหน้าที่ มีการเพิ่มผลการวิจัย และพัฒนาเทคโนโลยีด้านการศึกษาอยู่ตลอดเวลา เพื่อดึงดูดให้นักเรียนที่จะเข้าศึกษาต่อระดับมหาวิทยาลัย เลือกรมหาวิทยาลัยเทคโนโลยีราชมงคลพระนครเป็นอันดับต้นๆที่ต้องการเข้าศึกษา โดยแนวทางการแก้ไขปัญหา เช่น

- พัฒนาหลักสูตรที่ตอบโจทย์ตลาดแรงงาน สร้างคนให้ตรงกับงาน
- ส่งเสริมหลักสูตรที่เป็นจุดแข็งที่แท้จริงของมหาวิทยาลัย ไม่ยึดติดรูปแบบเดิมๆ
- เปิดหลักสูตรเฉพาะทางด้านวิชาชีพมากขึ้น หลากหลายแขนง และเป็นมาตรฐาน
- ผลักดัน หลักสูตร Non-degree เฉพาะทาง ให้เป็นที่ยอมรับได้จริง
- เปิดหลักสูตรระยะสั้นรองรับสังคมผู้สูงอายุ เพิ่มการบูรณาการหลักสูตรที่ไม่ซับซ้อน
- ควรยุบรวม หรือยกเลิกหลักสูตรที่ไม่เป็นที่ต้องการ (วิเคราะห์รายหลักสูตร)
- เพิ่มทุนการศึกษา หรือลดค่าเทอมส่วนหนึ่งให้กับนักศึกษาเรียนดีแต่ขาดแคลน
- ประชาสัมพันธ์มหาวิทยาลัยเชิงรุกให้กลุ่มเป้าหมาย ชี้ให้เห็นถึงอนาคตเมื่อจบจากที่นี่
- ประชาสัมพันธ์ความสามารถของผู้สอน ความเป็นมืออาชีพ ผลงานวิจัย ให้มากขึ้น
- สร้างภาพลักษณ์ของมหาวิทยาลัยให้มากขึ้น เพิ่มการประชาสัมพันธ์ทางสื่อต่างๆ
- พัฒนาสภาพแวดล้อม ภูมิทัศน์ให้สวยงาม ทันสมัย จูงใจให้อยากเข้าเรียน เป็นต้น

* ทั้งนี้ แนวทางการแก้ปัญหาดังกล่าวเป็นเพียงข้อเสนอเบื้องต้น ควรพิจารณาและทำการวิเคราะห์ผลลัพธ์ที่คาดว่าจะได้รับอย่างถี่ถ้วน โดยผ่านกระบวนการพิจารณาจากผู้ที่เกี่ยวข้องอย่างละเอียด

บทนำ

บทนำ

1. หลักการและเหตุผล

การจัดการศึกษาระดับอุดมศึกษาเป็นการศึกษาระดับวิชาชีพชั้นสูง มุ่งการผลิตบุคลากรเข้าสู่ตลาดแรงงานของประเทศ ปัจจุบันการขยายตัวของสถาบันอุดมศึกษาเพิ่มมากขึ้น ตามความต้องการของสังคมที่จะพัฒนาการศึกษาและยกระดับการเรียนรู้ของประชาชนให้กว้างขวางและทั่วถึง ประเทศชาติยังมีความต้องการบุคลากรที่มีความรู้ความสามารถ มีคุณธรรมและจริยธรรม บางสาขาวิชามีความต้องการบุคลากรอยู่ในระดับมากจนเรียกว่า เป็นสาขาที่ขาดแคลนและความขาดแคลนบัณฑิตที่มีความสามารถเหล่านี้ ส่งผลกระทบต่อการพัฒนาประเทศ ทำให้การพัฒนาที่มีความล่าช้าได้ จึงเป็นเรื่องสำคัญที่สถาบันอุดมศึกษาต่างๆ ต้องตระหนักถึงบทบาทและความจำเป็นที่จะต้องปรับบทบาทให้การดำเนินการต่างๆ มีความคล่องตัว สามารถผลิตบัณฑิตได้ตรงกับความต้องการของประเทศชาติอย่างที่ได้ตั้งไว้

ปีการศึกษา 2567 มหาวิทยาลัยเทคโนโลยีราชมงคลพระนครรับนักศึกษาไว้ จำนวน 3,606 คน (ข้อมูล ณ วันที่ 31 กรกฎาคม 2567) มีคณะวิชาเพื่อจัดการเรียนการสอนจำนวน 9 คณะวิชา 1 วิทยาลัย คือ คณะครุศาสตร์อุตสาหกรรม คณะเทคโนโลยีคหกรรมศาสตร์ คณะเทคโนโลยีสื่อสารมวลชน คณะบริหารธุรกิจ คณะวิทยาศาสตร์และเทคโนโลยี คณะวิศวกรรมศาสตร์ คณะศิลปศาสตร์ คณะอุตสาหกรรมสิ่งทอและออกแบบแฟชั่น คณะสถาปัตยกรรมศาสตร์และการออกแบบ และ วิทยาลัยการบริหารแห่งรัฐ

การผลิตบัณฑิตเป็นภาระหน้าที่หลักของมหาวิทยาลัย แต่การผลิตบัณฑิตที่เปี่ยมไปด้วยคุณภาพนั้น เป็นภาระหน้าที่สำคัญยิ่ง มหาวิทยาลัยจึงควรแสวงหาแนวทางเพื่อปรับปรุงกระบวนการของการผลิตบัณฑิตให้มีประสิทธิภาพมากยิ่งขึ้น การวิเคราะห์ผลการรับนักศึกษาที่เข้าศึกษาในมหาวิทยาลัยเทคโนโลยีราชมงคลพระนครนั้น ทำให้ได้ข้อมูลประกอบการวางแผนการรับนักศึกษา ซึ่งจะประกอบเป็นประโยชน์อย่างยิ่งสำหรับการกำหนดนโยบายด้านนักศึกษา การจัดการเรียนการสอน การให้บริการนักศึกษา ซึ่งจะประกอบเป็นประโยชน์สำหรับการออกแนะแนวการศึกษาต่อได้ตรงกับกลุ่มเป้าหมายในปีต่อไป ตลอดจนแนวทางการพัฒนามหาวิทยาลัย เพื่อให้ก้าวทันการเปลี่ยนแปลงของบริบทประเทศ อันจะส่งผลให้มหาวิทยาลัยสามารถผลิตบัณฑิตที่มีคุณภาพออกไปรับใช้สังคมต่อไปในอนาคต

2. วัตถุประสงค์การวิเคราะห์

รายงานการวิเคราะห์ผลการรับนักศึกษาใหม่ ประจำปีการศึกษา 2567 มีวัตถุประสงค์ ดังนี้

1. เพื่อให้ทราบจำนวนแผนการรับนักศึกษา ผู้มาสมัคร และรับไว้ ของมหาวิทยาลัยเทคโนโลยีราชมงคลพระนคร
2. เพื่อวิเคราะห์และเปรียบเทียบจำนวนแผนการรับนักศึกษา ผู้มาสมัคร และรับไว้ ของมหาวิทยาลัยเทคโนโลยีราชมงคลพระนคร

3. ขอบเขตข้อมูลการวิเคราะห์

ผลการรับนักศึกษา ปีการศึกษา 2567 ใช้ข้อมูลนักศึกษารับไว้ (ข้อมูล ณ วันที่ 31 กรกฎาคม 2567) ประกอบด้วย 1) แผนการรับนักศึกษา จำนวนผู้สมัคร และนักศึกษารับไว้ 2) เปรียบเทียบแผนการรับนักศึกษา จำนวนผู้มาสมัคร และนักศึกษารับไว้ ปีการศึกษา 2563 - 2567 3) วิเคราะห์ผลในภาพรวม

4. วิธีดำเนินการวิเคราะห์

1. ขอความอนุเคราะห์แผนการรับนักศึกษา ข้อมูลนักศึกษาสมัคร-รับไว้ ประจำปีการศึกษา 2567 จากสำนักส่งเสริมวิชาการและงานทะเบียน
2. ตรวจสอบความถูกต้องของข้อมูล และบันทึกข้อมูลให้ออกมาในรูปแบบตารางสรุป
3. วิเคราะห์ข้อมูลโดยใช้สถิติ คือความถี่ (Frequency) และ ร้อยละ (Percentage)
4. นำเสนอผลการวิเคราะห์ข้อมูลด้วยตารางและแผนภูมิ ภาพกราฟิก พร้อมการบรรยาย
5. จัดทำรูปเล่มรายงานฉบับสมบูรณ์ และเผยแพร่ข้อมูลผ่านเว็บไซต์กองนโยบายและแผน

5. นโยบายคำศัพท์

1. นักศึกษารับไว้ หมายถึง นักศึกษาที่รายงานตัวเข้าเป็นนักศึกษาใหม่ และชำระเงินค่าเทอมบางส่วน หรือเต็มจำนวนกับทางมหาวิทยาลัยเทคโนโลยีราชมงคลพระนคร ปีการศึกษา 2567 เรียบร้อยแล้ว (นับรวมผู้ที่ สละสิทธิ์ ลาออกไปเรียนที่อื่น) (ข้อมูล ณ วันที่ 31 กรกฎาคม 2567)
2. ประเภทการรับเข้า หมายถึง รูปแบบการรับนักศึกษาเพื่อเข้าศึกษาในมหาวิทยาลัยเทคโนโลยีราชมงคลพระนคร ปีการศึกษา 2567 โดยแบ่งเป็น 3 ประเภท ดังนี้
 - 1) รับตรง เป็นการรับนักศึกษาด้วยวิธีการสอบข้อเขียนและสอบสัมภาษณ์ โดยมหาวิทยาลัยฯ เป็นผู้ดำเนินการรับสมัครและสอบคัดเลือกเอง ซึ่งต้องสมัครผ่านทางเว็บไซต์ของมหาวิทยาลัยฯ
 - 2) โควตา เป็นการรับนักศึกษากรณีพิเศษ มี 2 กรณี ดังนี้
 - 2.1) มหาวิทยาลัยฯ มีการลงนามบันทึกข้อตกลงความร่วมมือทางวิชาการระหว่าง มหาวิทยาลัยฯ กับสถานศึกษา (MOU) ในการส่งนักศึกษาเข้าศึกษาต่อ ซึ่งมหาวิทยาลัยฯ กำหนดรายละเอียดเงื่อนไข และคุณสมบัติในการรับพร้อมสอบสัมภาษณ์
 - 2.2) มหาวิทยาลัยฯ เป็นผู้ดำเนินการรับสมัครและสอบคัดเลือกเอง โดยรับสมัครผ่านทางเว็บไซต์ของมหาวิทยาลัยฯ ซึ่งมหาวิทยาลัยฯ จะกำหนดคุณสมบัติและคะแนนเฉลี่ย โดยใช้วิธีการสอบสัมภาษณ์ และ/หรือ สอบข้อเขียน
 - 3) Fast Track สมัครนักศึกษาใหม่ ระดับปริญญาตรี ประจำปีการศึกษา 2567 รอบ Fast Track สำหรับวุฒิ ปวช.-ปวส. และ ม.6
3. คุณสมบัติของผู้สมัครเข้าเป็นนักศึกษา

ปีการศึกษา 2567 มหาวิทยาลัยเทคโนโลยีราชมงคลพระนคร จัดการศึกษา 5 ระดับ คือ

 - 1) ระดับประกาศนียบัตรวิชาชีพ (ปวช.) รับจากผู้จบ ม.3 ใช้เวลาเรียน 3 ปี สำหรับประเภทวิชา พาณิชยกรรม (คณะบริหารธุรกิจ, คณะศิลปศาสตร์) ประเภทวิชาคหกรรม (คณะคหกรรมศาสตร์), ประเภท วิชาอุตสาหกรรม (คณะวิศวกรรมศาสตร์), อุตสาหกรรมท่องเที่ยว (คณะศิลปศาสตร์) และประเภทศิลปกรรม (คณะสถาปัตยกรรมศาสตร์และการออกแบบ)
 - 2) ระดับปริญญาตรีต่อเนื่อง/เทียบโอน รับจากผู้จบ ปวส. หรือเทียบเท่า ใช้เวลาเรียน 2 ถึง 3 ปี และผู้จบระดับปริญญาตรี เทียบโอนเพื่อปรับวุฒิ สำหรับคณะวิศวกรรมศาสตร์
 - 3) ระดับปริญญาตรี 4 – 5 ปี รับจากผู้จบ ม.6 หรือ ปวช. ใช้เวลาเรียน 4 ปี ส่วน 5 ปี สำหรับ หลักสูตรสถาปัตยกรรมศาสตร์บัณฑิต สาขาวิชาสถาปัตยกรรม คณะสถาปัตยกรรมศาสตร์และการออกแบบ

4) ระดับปริญญาโท รับจากผู้จบปริญญาตรีหรือเทียบเท่า ใช้เวลาเรียน 2 ปี สำหรับ คณะครุศาสตร์-อุตสาหกรรม คณะเทคโนโลยีคหกรรมศาสตร์ คณะบริหารธุรกิจ คณะวิศวกรรมศาสตร์ คณะอุตสาหกรรมสิ่งทอและออกแบบแฟชั่น และ วิทยาลัยการบริหารแห่งรัฐ

5) ระดับปริญญาเอก รับจากผู้จบปริญญาโท ใช้เวลาเรียน 3 ปี สำหรับ คณะครุศาสตร์อุตสาหกรรม คณะวิศวกรรมศาสตร์ คณะเทคโนโลยีคหกรรมศาสตร์ คณะบริหารธุรกิจ และ วิทยาลัยการบริหารแห่งรัฐ

4. หลักสูตรและสาขาวิชาที่เปิดสอน ปีการศึกษา 2567 มหาวิทยาลัยเทคโนโลยีราชมงคลพระนคร เปิดหลักสูตรการจัดการเรียนการสอนทั้งหมด 84 หลักสูตร แบ่งเป็น ระดับประกาศนียบัตรวิชาชีพ 13 หลักสูตร ระดับปริญญาตรี 54 หลักสูตร ระดับ ป.บัณฑิต 1 หลักสูตร ระดับปริญญาโท 10 หลักสูตร และระดับปริญญาเอก 6 หลักสูตร

6. ประโยชน์ที่คาดว่าจะได้รับ

1. เพื่อเป็นแนวทางในการพัฒนามหาวิทยาลัยให้สามารถกำหนดทิศทางการรับนักศึกษาที่สอดคล้องกับสภาพปัจจุบัน

2. เพื่อนำผลการวิเคราะห์เชิงเปรียบเทียบ มาใช้เป็นข้อมูลในการพิจารณาในการกำหนดแผนการรับนักศึกษาในปีต่อไป

3. เพื่อเป็นประโยชน์ในการกำหนดนโยบายการผลิตบัณฑิต ตลอดจนการให้บริการนักศึกษา การส่งเสริมและพัฒนาการศึกษาในด้านต่างๆ

4. เพื่อใช้เป็นข้อมูลพื้นฐานสำหรับหน่วยงานอื่นๆนำไปใช้ประโยชน์

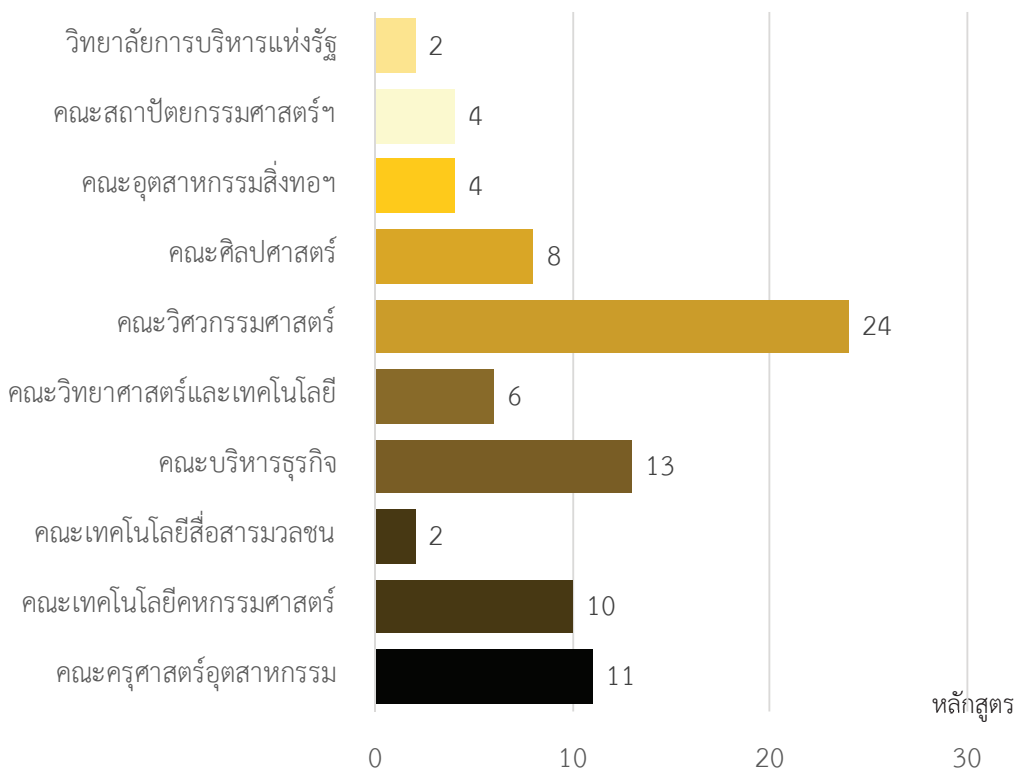
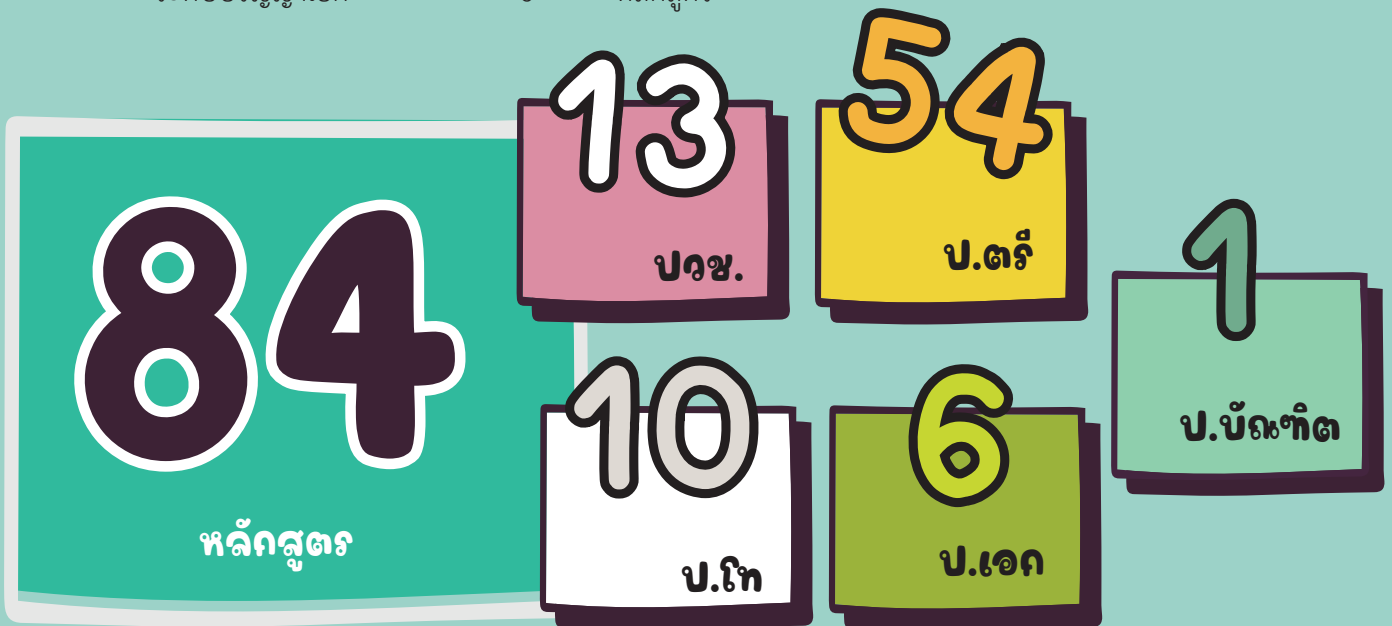
1. ข้อมูลสรุป

- หลักสูตรที่เปิดเผย
- แผนรับนักศึกษา
- ผู้ที่มาสมัคร
- นักศึกษารับไว้

1.1 หลักสูตรที่เปิดสอน

ปีการศึกษา 2567 มหาวิทยาลัยเทคโนโลยีราชมงคลพระนคร จัดการเรียนการสอน 84 หลักสูตร จำแนกเป็น

- ระดับประกาศนียบัตรวิชาชีพ	13	หลักสูตร
- ระดับปริญญาตรี	54	หลักสูตร
- ระดับประกาศนียบัตรบัณฑิต	1	หลักสูตร
- ระดับปริญญาโท	10	หลักสูตร
- ระดับปริญญาเอก	6	หลักสูตร



1.2 แผนรับนักศึกษา

ปีการศึกษา 2567 มหาวิทยาลัยเทคโนโลยีราชมงคลพระนคร กำหนดเป้าหมายรับนักศึกษา จำนวน

4,865

คน

515

10.59%

บ.ช.

4,130

84.89%

บ.ตรี

165

3.39%

บ.โท

หน่วย : คน

55

1.13%

บ.เอก

(ข้อมูล ณ วันที่ 31 กรกฎาคม 2567)

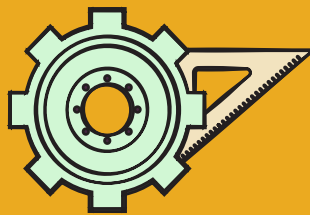
คณะที่มีแผนรับมากที่สุด 3 อันดับ แรก คือ



บริหารธุรกิจ

32.07%

1,560 คน



วิศวกรรมศาสตร์

24.97%

1,215 คน



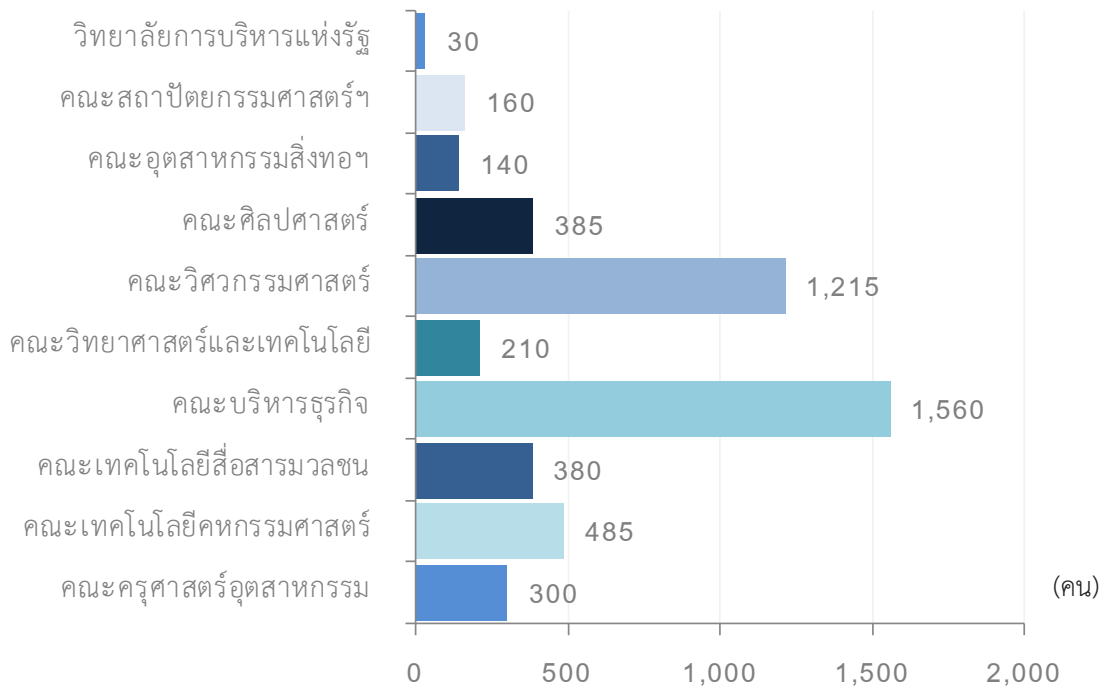
เทคโนโลยีคหกรรมศาสตร์

9.97%

485 คน

ส่วนคณะที่มีแผนรับน้อยที่สุด คือ วิทยาลัยการบริหารแห่งรัฐ, คณะอุตสาหกรรมสิ่งทอและออกแบบแฟชั่น และ คณะสถาปัตยกรรมศาสตร์ฯ

จำนวนแผนรับนักศึกษา ปีการศึกษา 2567 จำแนกตามคณะ

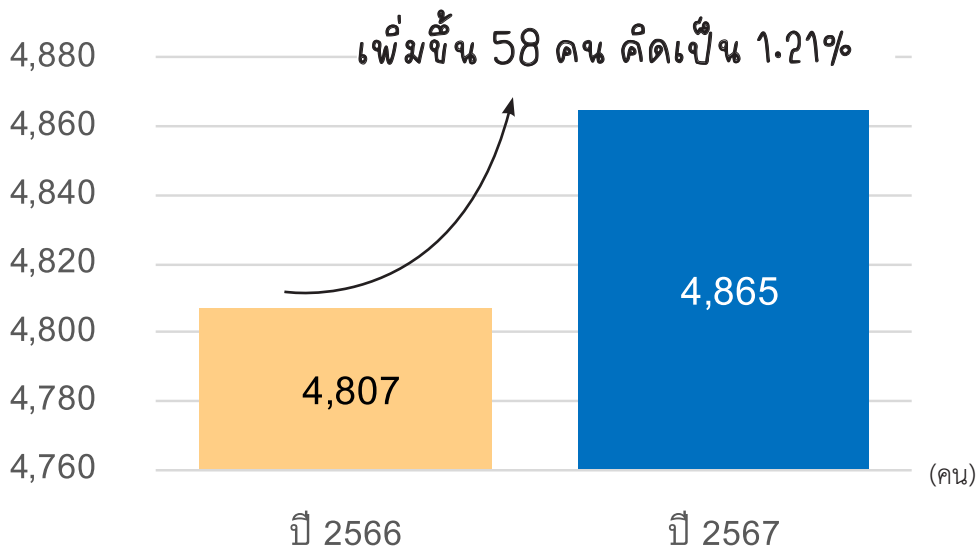


เมื่อเทียบจำนวนแผนรับนักศึกษา ปีการศึกษา 2566 และ ปีการศึกษา 2567 พบว่า

"ปีการศึกษา 2567 มีแผนการรับนักศึกษาเพิ่มขึ้น 1.21%"



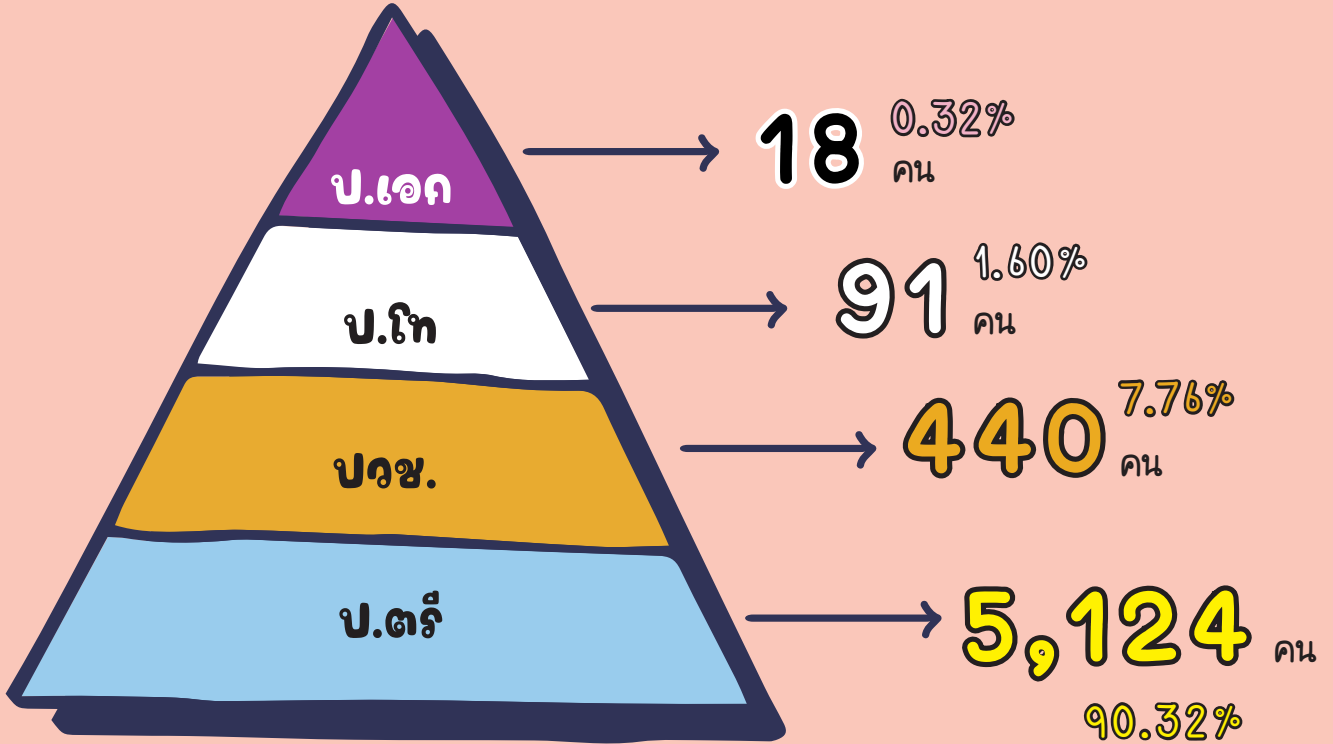
โดยปีการศึกษา 2566 มีแผนการรับนักศึกษา จำนวน 4,807 คน ส่วนปีการศึกษา 2567 มีแผนการรับนักศึกษา จำนวน 4,865 คน เพิ่มขึ้น 58 คน คิดเป็นร้อยละ 1.21



1.3 ผู้มาสมัคร

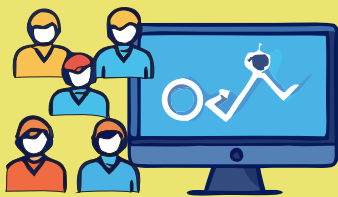
ปีการศึกษา 2567 มีผู้สนใจสมัครเข้าศึกษา
ณ มหาวิทยาลัยเทคโนโลยีราชมงคลพระนคร จำนวน

5,673

 คน


(ข้อมูล ณ วันที่ 31 กรกฎาคม 2567)

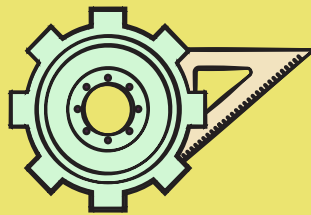
คณะที่มีผู้มาสมัครมากที่สุด 3 อันดับแรก คือ



บริหารธุรกิจ

32.56%

1,847 คน



วิศวกรรมศาสตร์

29.12%

1,652 คน



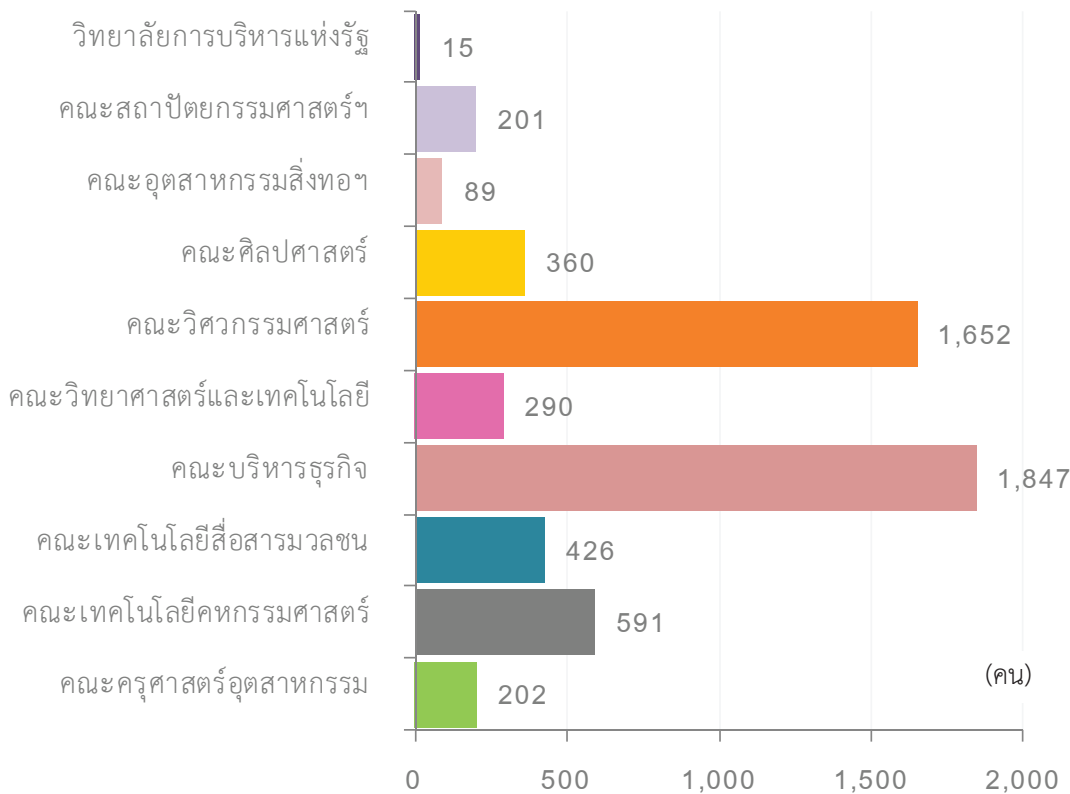
เทคโนโลยีคหกรรมศาสตร์

10.42%

591 คน

ส่วนคณะที่มีผู้มาสมัครน้อยที่สุด 3 อันดับ คือ วิทยาลัยการบริหารแห่งรัฐ,
คณะอุตสาหกรรมสิ่งทอและออกแบบแฟชั่น และ คณะสถาปัตยกรรมศาสตร์ฯ

จำนวนผู้มาสมัคร ปีการศึกษา 2567 จำแนกตามคณะ

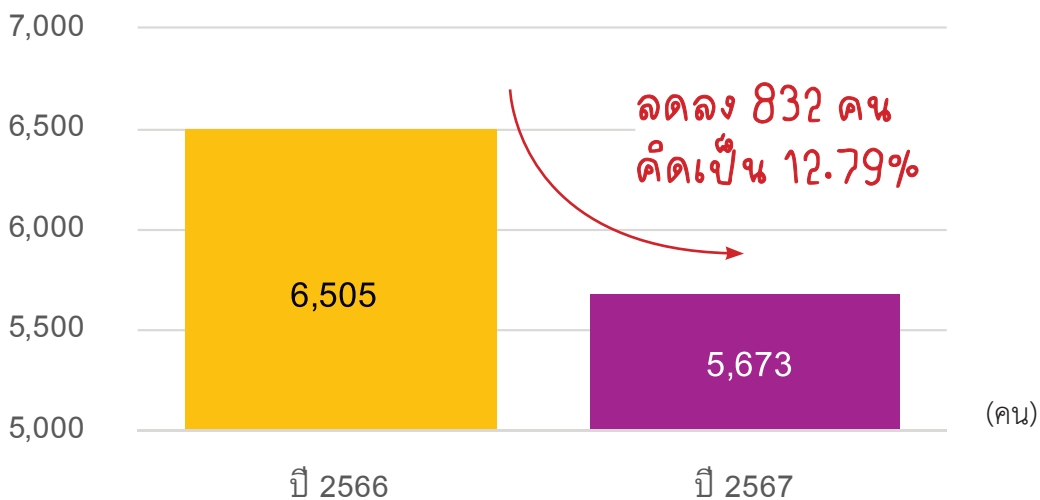


เมื่อเทียบจำนวนผู้มาสมัคร ปีการศึกษา 2566 และ ปีการศึกษา 2567 พบว่า

"ปีการศึกษา 2567 มีผู้มาสมัครลดลง 12.79%"

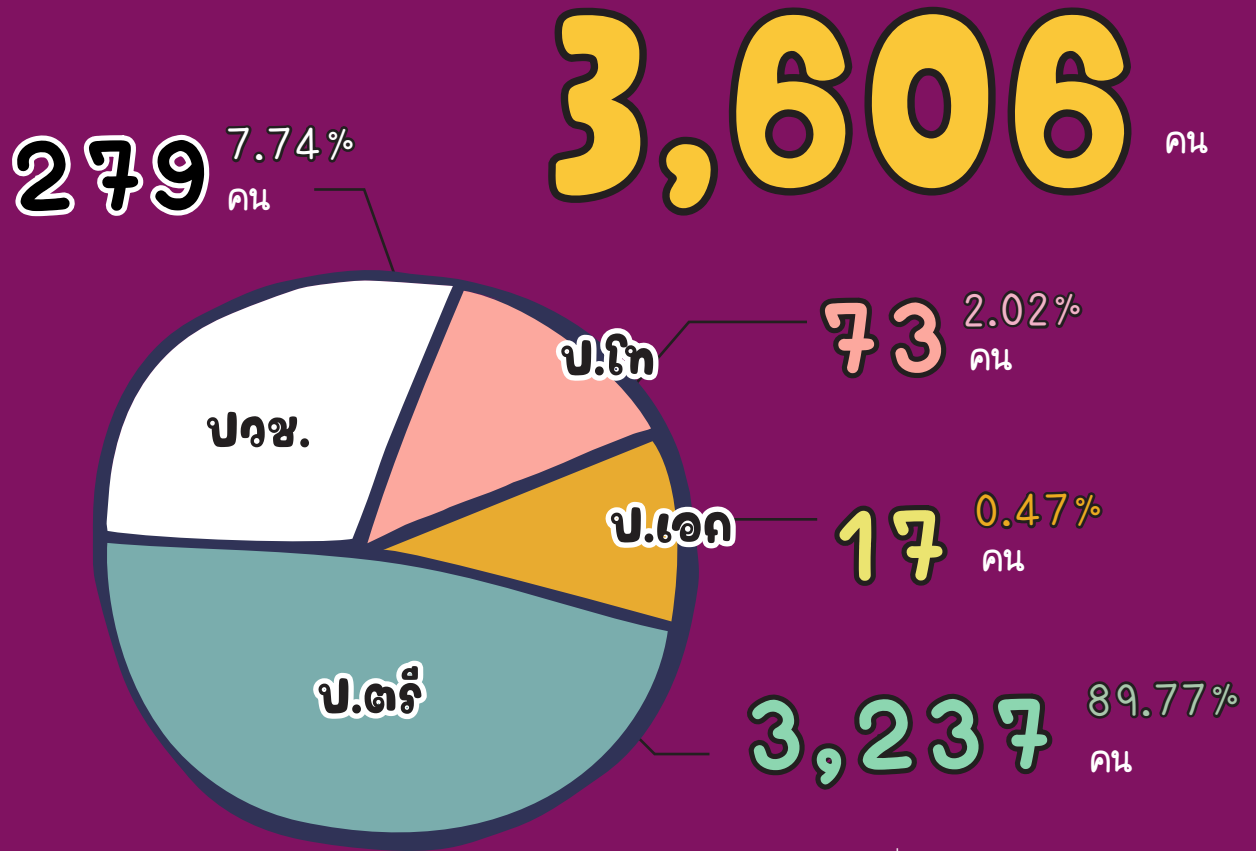


โดยปีการศึกษา 2566 มีผู้มาสมัคร จำนวน 6,505 คน ส่วนปีการศึกษา 2567 มีผู้มาสมัคร จำนวน 5,673 คน ลดลง 832 คน คิดเป็นร้อยละ 12.79



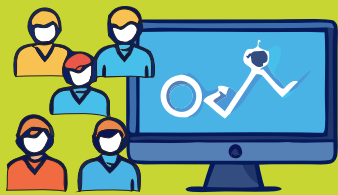
1.4 นักศึกษารับไว้

ปีการศึกษา 2567 มหาวิทยาลัยเทคโนโลยีราชมงคลพระนคร รับนักศึกษาไว้ จำนวน



(ข้อมูล ณ วันที่ 31 กรกฎาคม 2567)

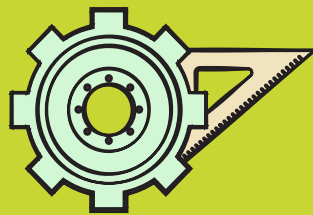
คณะที่มีนักศึกษารับไว้มากที่สุด 3 อันดับแรก คือ



บริหารธุรกิจ

34.97%

1,261 คน



วิศวกรรมศาสตร์

26.12%

942 คน



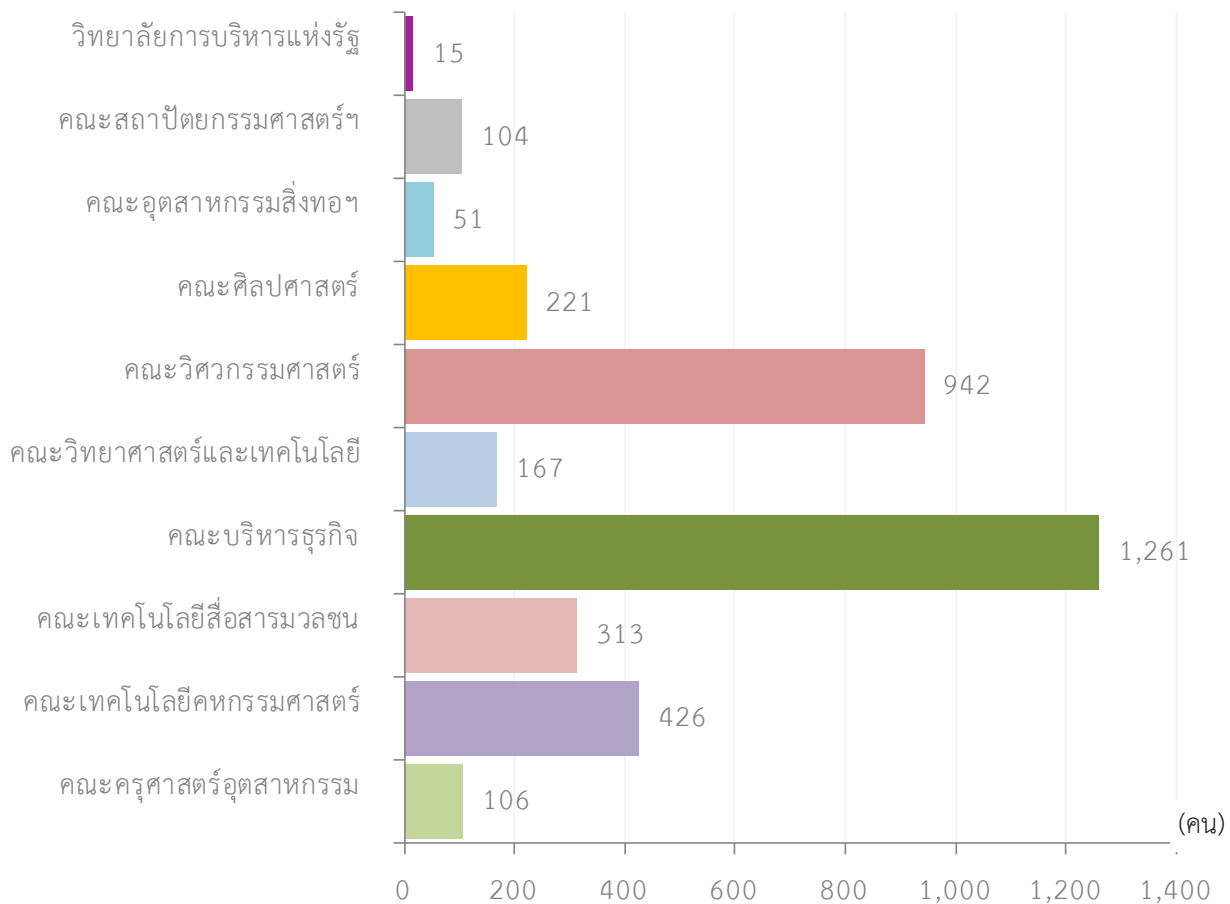
เทคโนโลยีคหกรรมศาสตร์

11.81%

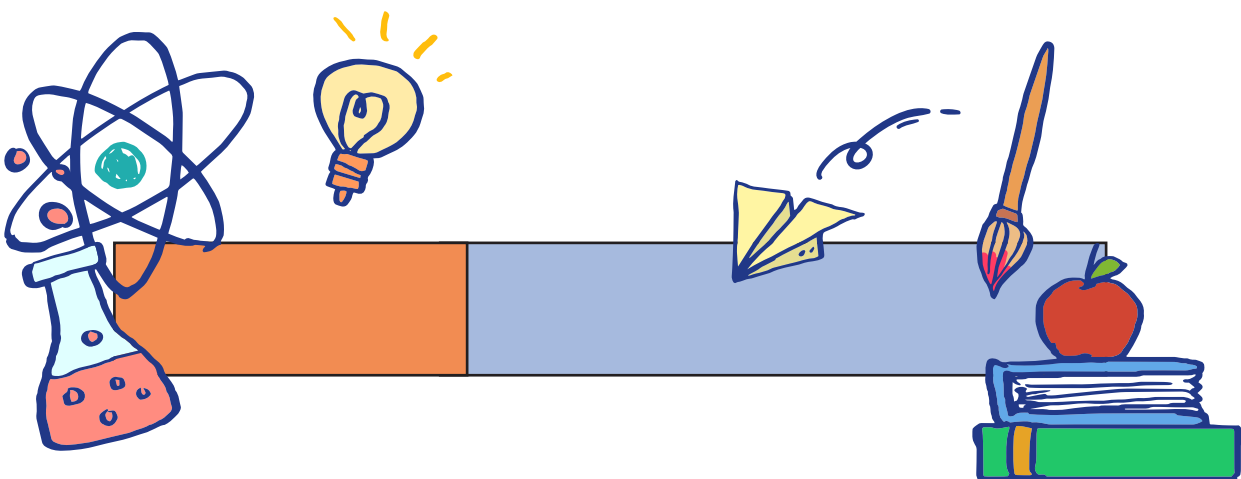
426 คน

ส่วนคณะที่มีนักศึกษารับไว้ น้อยที่สุด 3 อันดับ คือ วิทยาลัยการบริหารแห่งรัฐ, คณะอุตสาหกรรมสิ่งทอและออกแบบแฟชั่น และ คณะสถาปัตยกรรมศาสตร์ฯ

จำนวนนักศึกษารับไว้ ปีการศึกษา 2567 จำแนกตามคณะ



นักศึกษารับไว้ จำแนกตามผลผลิต



วิทยาศาสตร์ 1,606 คน

44.54%

สังคมศาสตร์ 2,000 คน

55.46%

จำนวนนักศึกษารับไว้ ปีการศึกษา 2567 จำนวนประเภทการรับเข้า



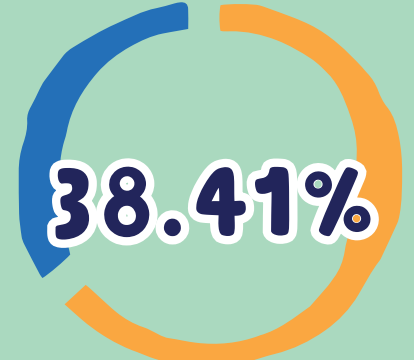
Fast-Track

860 คน



รับตรง

1,361 คน



โควต้า

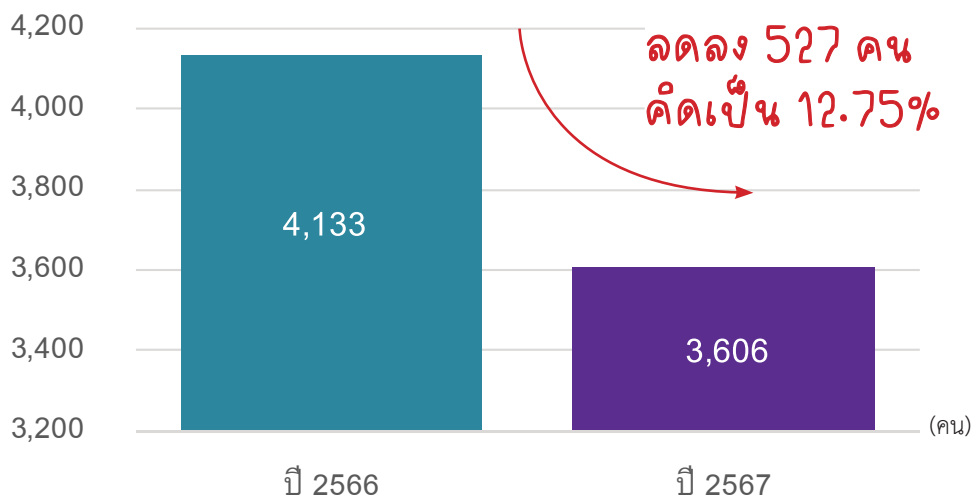
1,385 คน

เมื่อเทียบจำนวนผู้มาสมัคร ปีการศึกษา 2566 และ ปีการศึกษา 2567 พบว่า

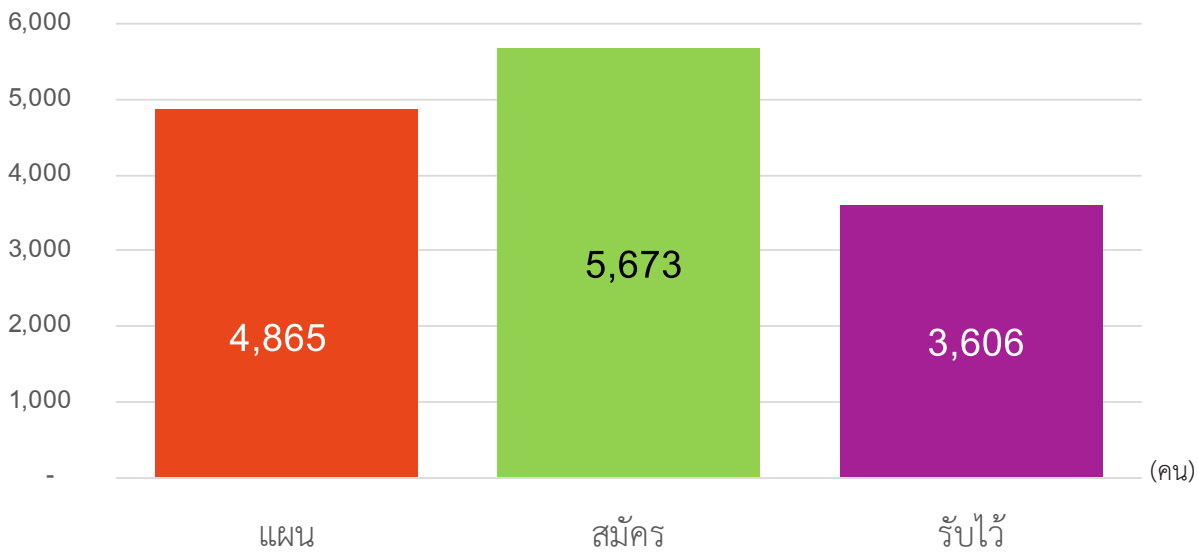
"ปีการศึกษา 2567 มีนักศึกษาที่รับไว้ลดลง 12.75%"



โดยปีการศึกษา 2566 นักศึกษาที่รับไว้ 4,133 คน ส่วนปีการศึกษา 2567 มีผู้มาสมัคร จำนวน 3,606 คน ลดลง 527 คน คิดเป็นร้อยละ 12.75



1.5 ภาพรวมแผน ผู้มาสมัคร และนักศึกษาที่ได้รับ



- มีผู้มาสมัคร คิดเป็น 116.61 % เมื่อเทียบกับแผนรับที่ตั้งไว้
- นักศึกษาที่ได้รับไว้ ต่ำกว่าแผนรับ 25.88 %
- มหาวิทยาลัยรับนักศึกษาไว้ คิดเป็น 63.56 % ของผู้มาสมัคร

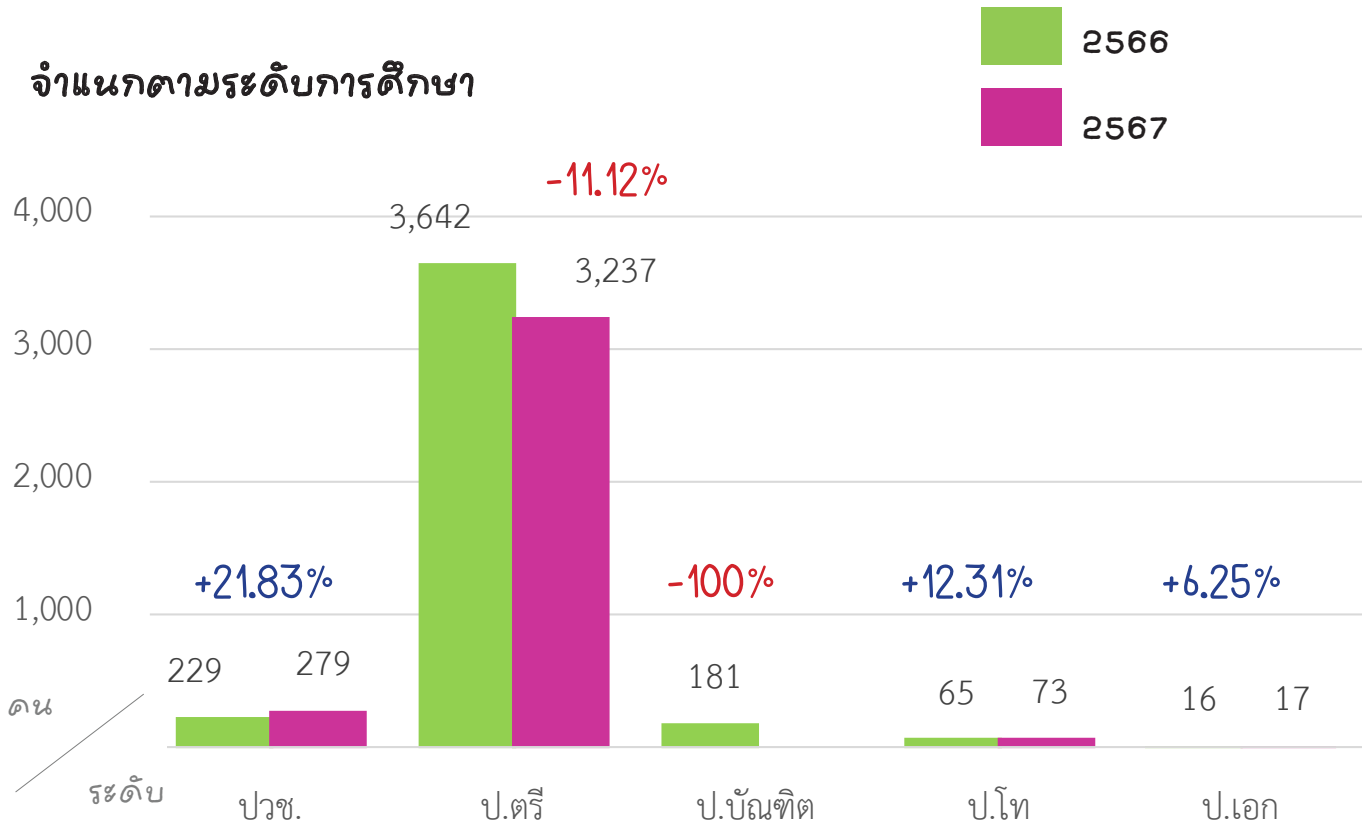
ปีการศึกษา 2567 มหาวิทยาลัยเทคโนโลยีราชมงคลพระนคร มีแผนการรับนักศึกษาจำนวน 4,865 คน คิดเป็นร้อยละ 100 มีผู้มาสมัคร จำนวน 5,673 คน คิดเป็นร้อยละ 116.61 และนักศึกษาที่ได้รับไว้ จำนวน 3,606 คน คิดเป็นร้อยละ 74.12 เมื่อเทียบกับแผนรับนักศึกษา (ต่ำกว่าแผนรับ ร้อยละ 25.88)

2. สรุปผล

เชิงเปรียบเทียบ

- เปรียบเทียบจำนวนนักศึกษาที่ได้รับ
- นักศึกษารับไว้กับแผนการรับ
- ข้อมูลย้อนหลัง 5 ปี

2.1 เปรียบเทียบจำนวนนักศึกษารับไว้ ปีการศึกษา 2566 - 2567



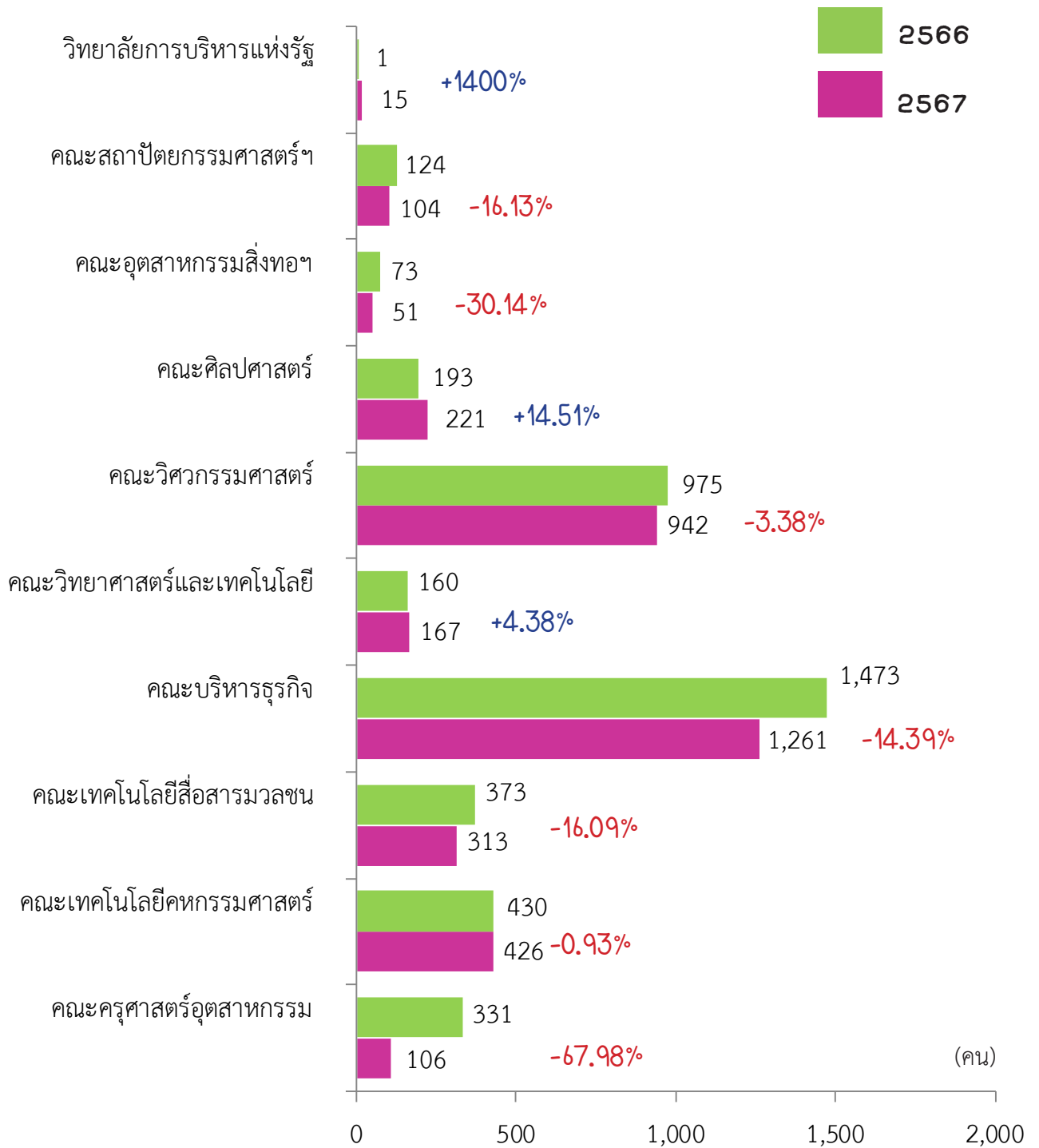
- ระดับที่มีนักศึกษาเข้ารับไว้เพิ่มขึ้นจากปี 2566 ได้แก่ ปวช., ป.โท และ ป.เอก
- ป.ตรี มีนักศึกษาเข้ารับไว้ลดลงจากปี 2566 คิดเป็น 11.12%
- ป.บัณฑิต ในปีการศึกษา 2567 ไม่มีการเปิดรับนักศึกษา

จำแนกตามระดับการศึกษา พบว่า ระดับปริญญาตรี มีนักศึกษารับไว้ ปี 2567 ต่ำกว่าปี 2566 จำนวน 405 คน (ร้อยละ 11.12) และระดับประกาศนียบัตรบัณฑิต (วิชาชีพครู) ไม่มีเปิดรับนักศึกษา จึงเป็นสาเหตุหนึ่งที่ทำให้มีนักศึกษารับไว้ปี 2567 ต่ำกว่าปี 2566

ส่วนระดับอื่น มีนักศึกษารับไว้เพิ่มขึ้นจากปี 2566 ดังนี้

- 1) ระดับประกาศนียบัตรวิชาชีพ (ปวช.) เพิ่มขึ้นจำนวน 50 คน (ร้อยละ 21.83)
- 2) ระดับปริญญาโท เพิ่มขึ้นจำนวน 8 คน (ร้อยละ 12.31)
- 3) ระดับปริญญาเอก เพิ่มขึ้นจำนวน 1 คน (ร้อยละ 6.25)

จำแนกตามคณะ



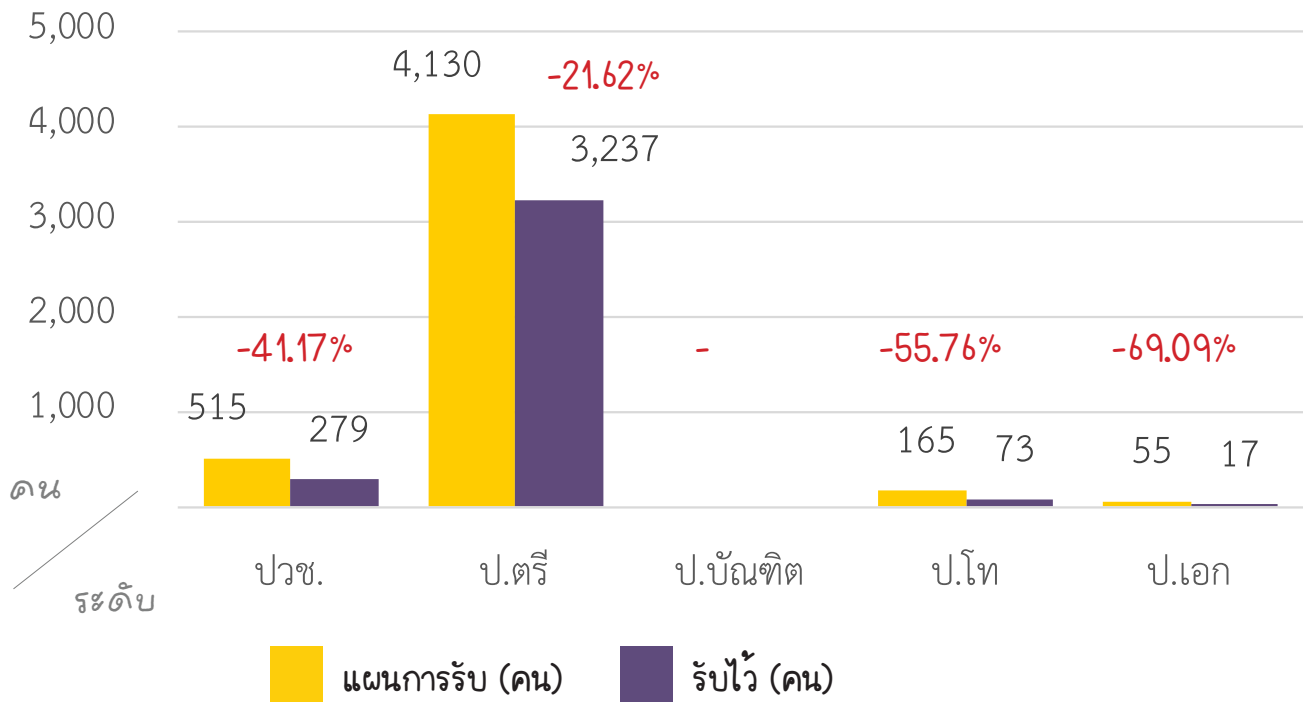
"ในปี 2567 ทุกคณะ ยกเว้น วิทยาลัยการบริหารแห่งรัฐ, คณะศิลปศาสตร์ และวิทยาศาสตร์และเทคโนโลยี มีนักศึกษารับไว้ลดลงจากปี 2566"

จำแนกตามคณะ พบว่า คณะที่มีนักศึกษารับไว้สูงกว่าปีการศึกษา 2566 มีจำนวน 3 คณะ เรียงลำดับจากมากไปน้อย ดังนี้

- 1) วิทยาลัยการบริหารแห่งรัฐ จำนวน 14 คน (ร้อยละ 1400)
- 2) คณะศิลปศาสตร์ จำนวน 28 คน (ร้อยละ 14.51)
- 3) คณะวิทยาศาสตร์และเทคโนโลยี จำนวน 7 คน (ร้อยละ 4.38)

2.2 เปรียบเทียบจำนวนนักศึกษาที่ได้รับ กับแผนการรับฯ ปีการศึกษา 2567

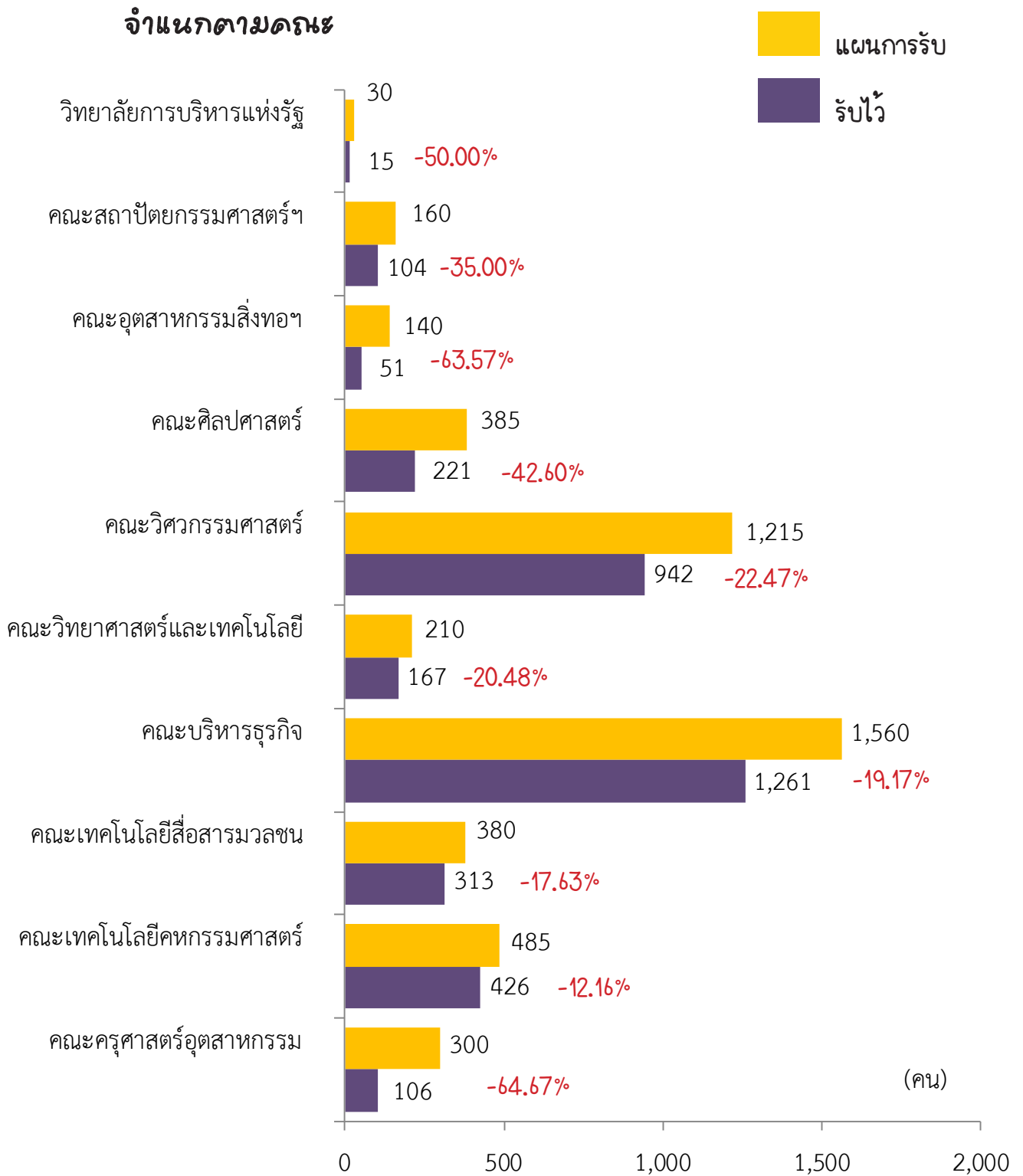
จำแนกตามระดับการศึกษา



“ทุกระดับการศึกษา มีนักศึกษาที่ได้รับต่ำกว่าแผนรับที่ตั้งเป้าหมายไว้ ยกเว้น ป.บัณฑิต ซึ่งในปีการศึกษา 2567 (ภาค 1/2567) ไม่มีแผนรับนักศึกษา ”

จำแนกตามระดับการศึกษา พบว่า ทุกระดับมีนักศึกษาที่ได้รับต่ำกว่าแผนรับทั้งสิ้น ยกเว้น ระดับประกาศนียบัตรบัณฑิต (วิชาชีพครู) ไม่มีแผนรับนักศึกษา โดยเรียงลำดับจากมากไปน้อย ดังนี้

- | | |
|-------------------------------------|--------------------------------------|
| 1) ระดับปริญญาเอก | จำนวน 38 คน (ร้อยละ 69.09) |
| 2) ระดับปริญญาโท | จำนวน 92 คน (ร้อยละ 55.76) |
| 3) ระดับประกาศนียบัตรวิชาชีพ (ปวช.) | จำนวน 236 คน (ร้อยละ 45.82) |
| 4) ระดับปริญญาตรี | จำนวน 893 คน (ร้อยละ 21.62) ตามลำดับ |



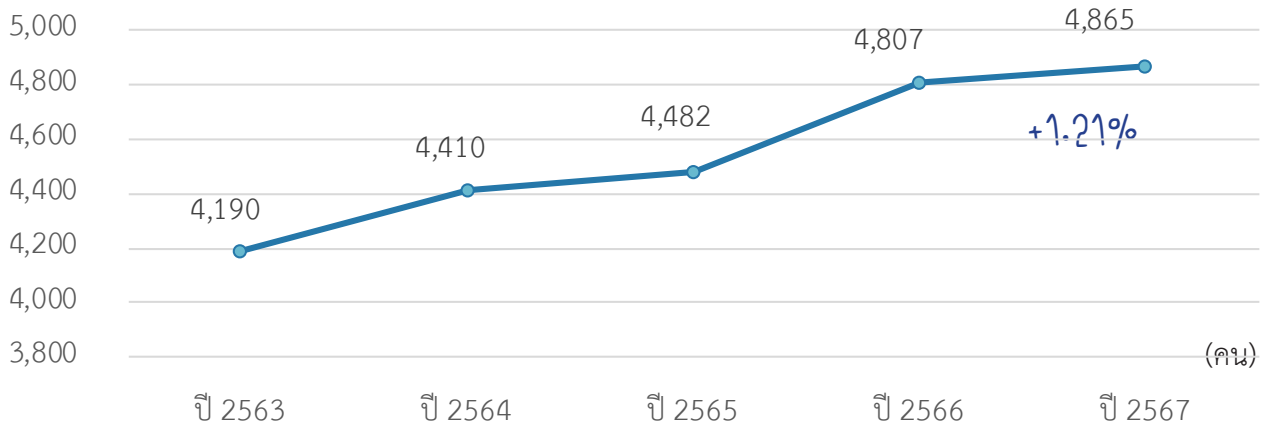
“ ในปี 2567 ทุกคณะ มีนักศึกษารับไว้ต่ำกว่าแผนที่ตั้งไว้ ”

จำแนกตามคณะ พบว่า คณะที่มีนักศึกษารับไว้ต่ำกว่าแผนรับมากที่สุด 3 อันดับแรก คือ

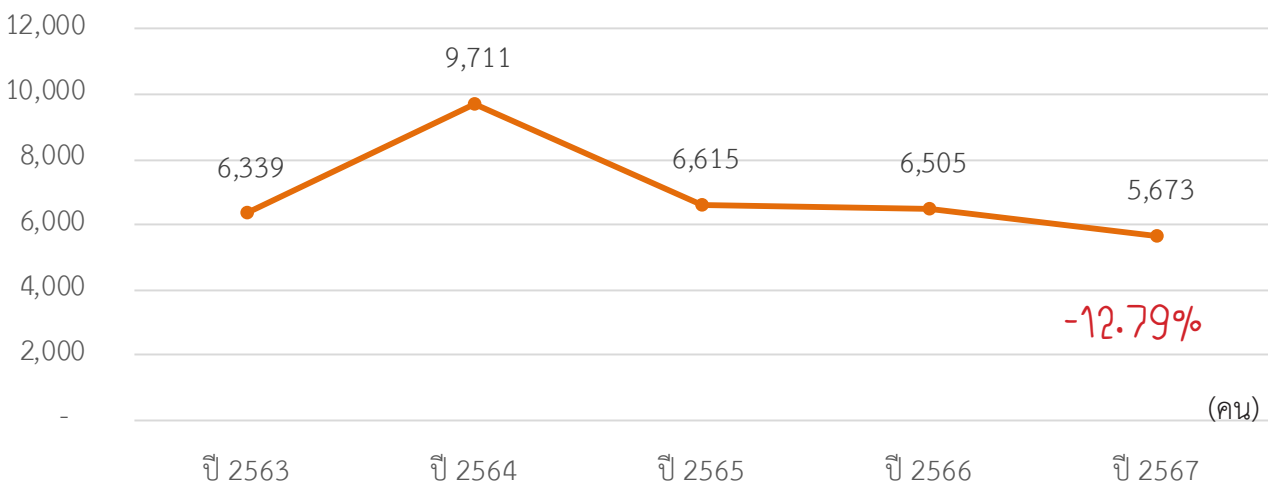
- 1) คณะครุศาสตร์อุตสาหกรรม ต่ำกว่าแผนจำนวน 194 คน (ร้อยละ 64.67)
- 2) คณะอุตสาหกรรมสิ่งทอและออกแบบแฟชั่น ต่ำกว่าแผนจำนวน 89 คน (ร้อยละ 63.57)
- 3) วิทยาลัยการบริหารแห่งรัฐ ต่ำกว่าแผนจำนวน 15 คน (ร้อยละ 50.00)

2.3 แผนรับ ผู้สมัคร นักศึกษารับไว้ ปีการศึกษา 2563 - 2567 (5 ปีข้างหน้า)

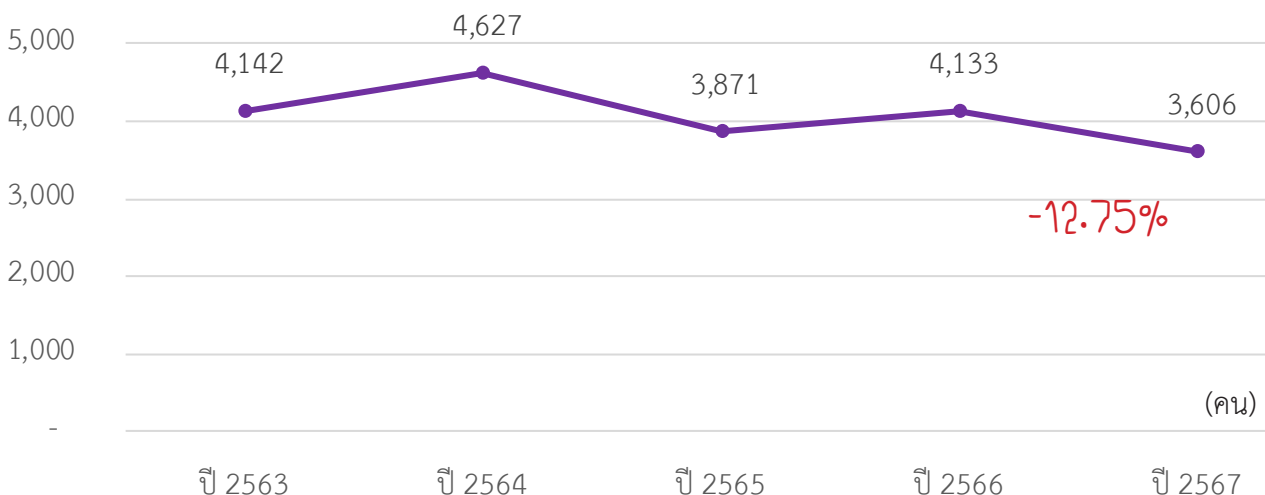
แผนการรับนักศึกษา



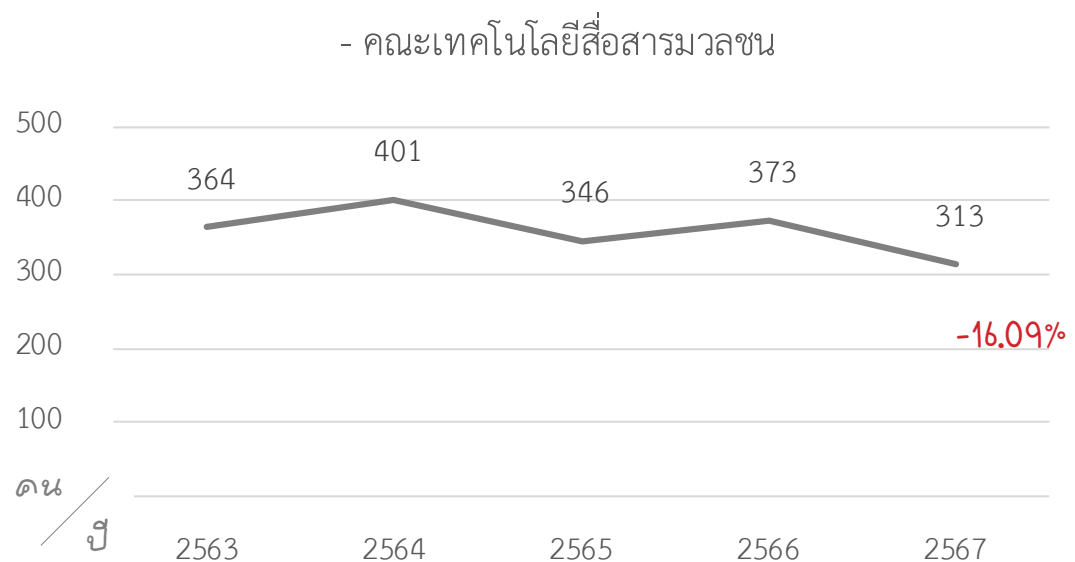
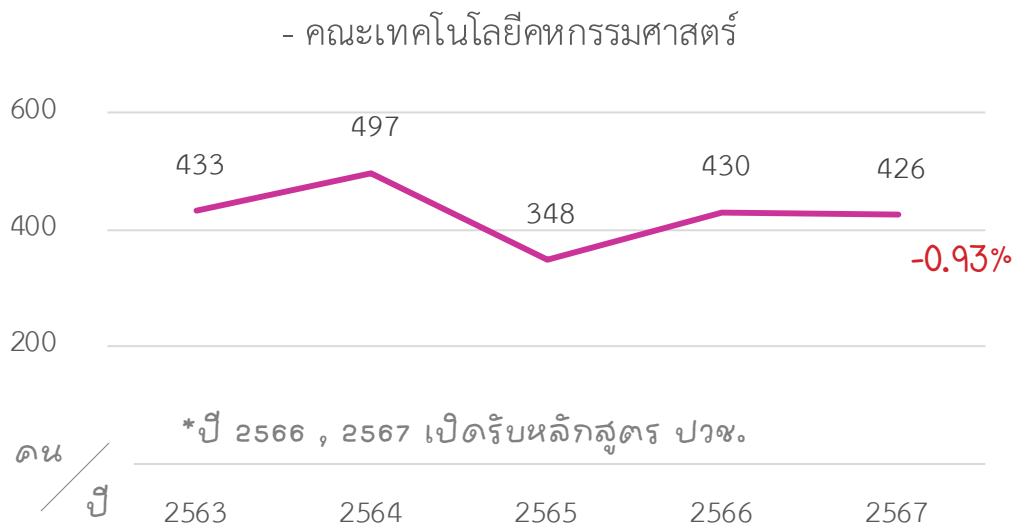
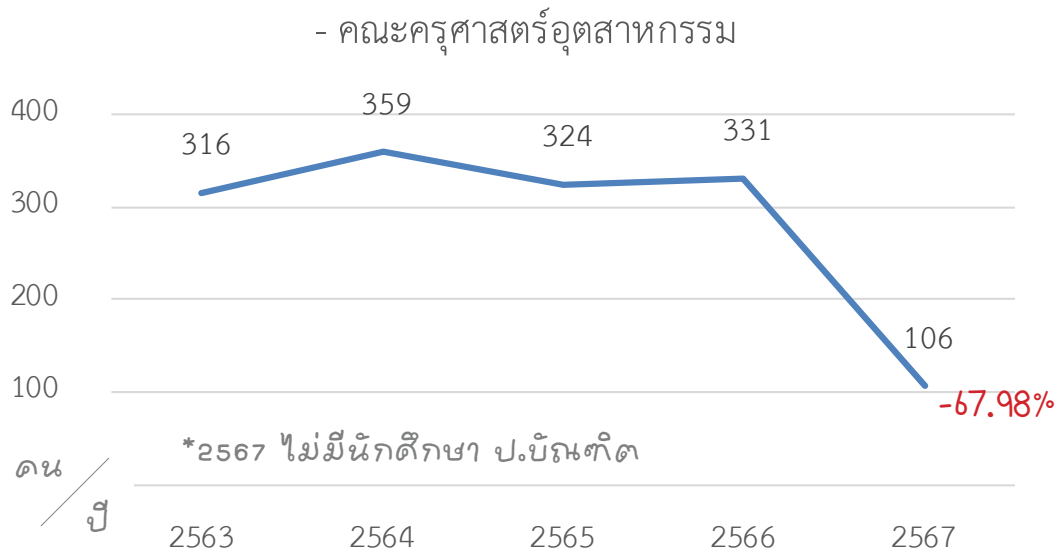
จำนวนผู้มาสมัคร



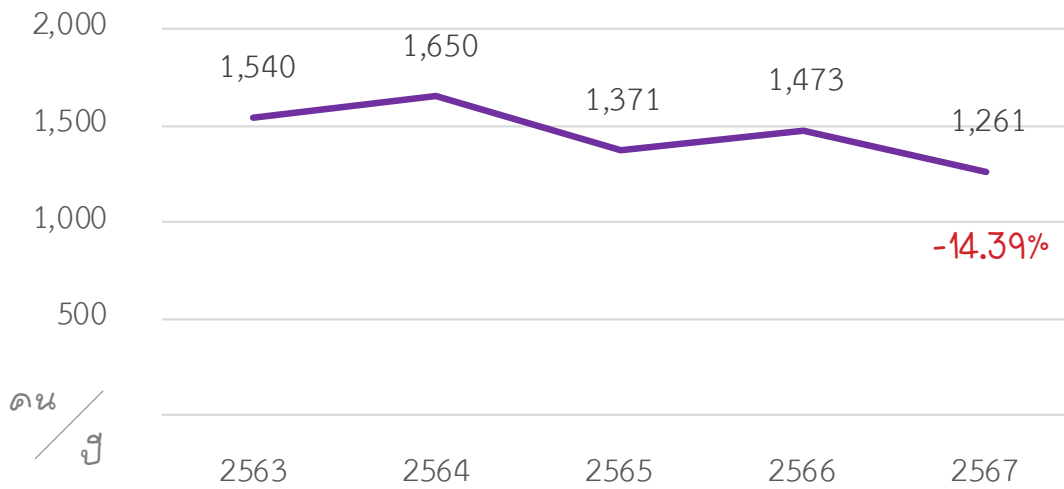
จำนวนนักศึกษารับไว้



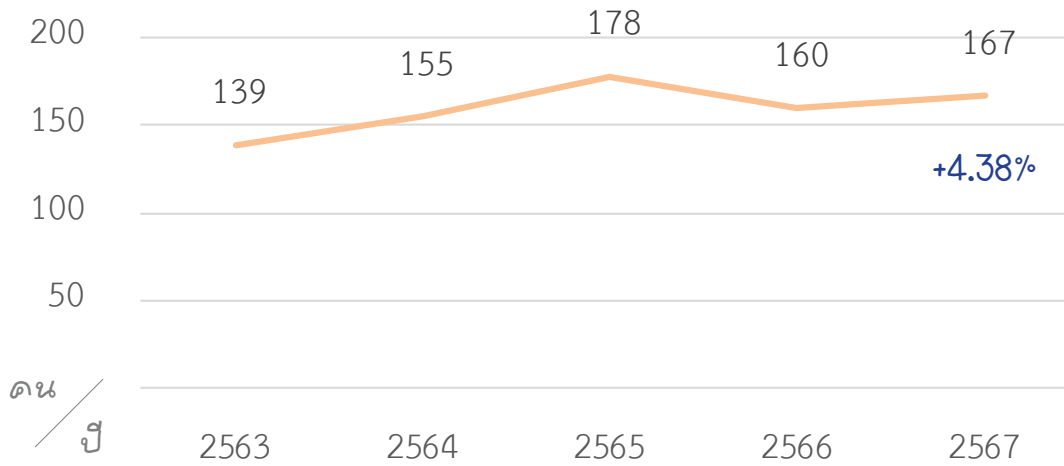
2.4 นักศึกษารับไว้ จำแนกตามคณะ ปีการศึกษา 2563 - 2567 (5 ปีย้อนหลัง)



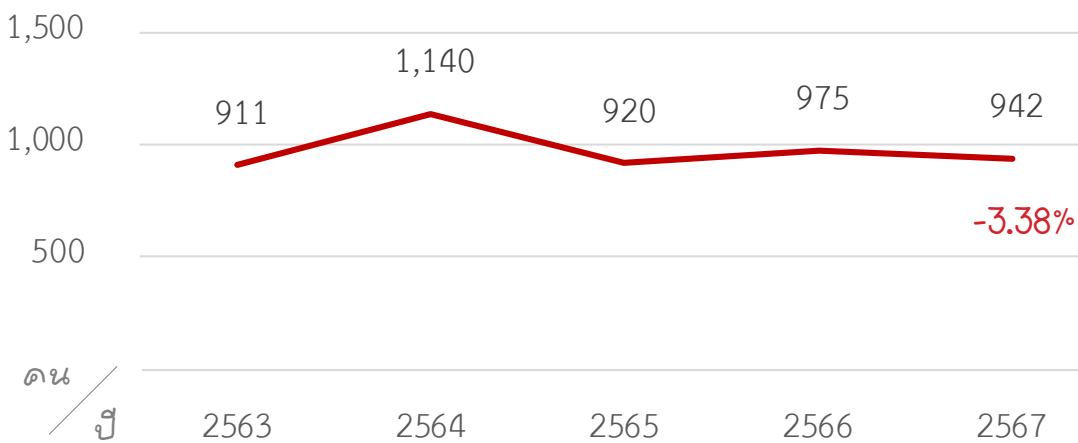
- คณะบริหารธุรกิจ



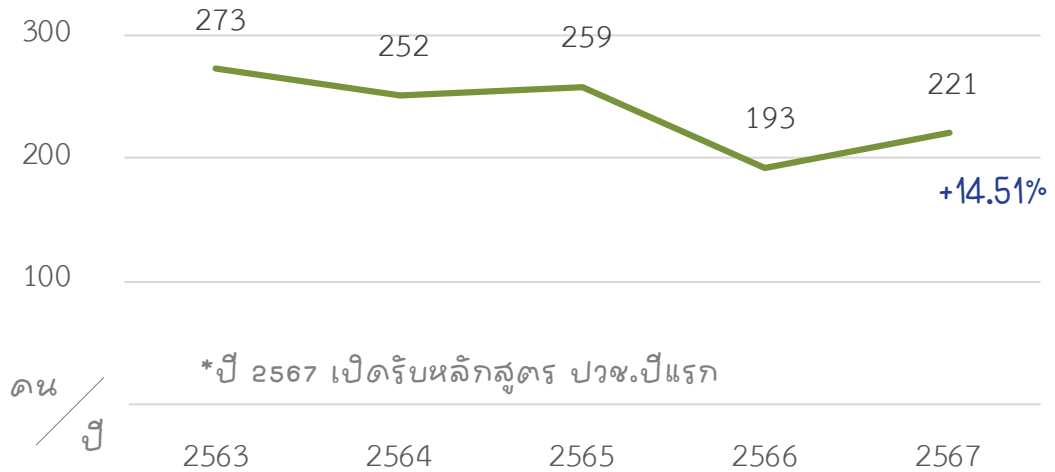
- คณะวิทยาศาสตร์และเทคโนโลยี



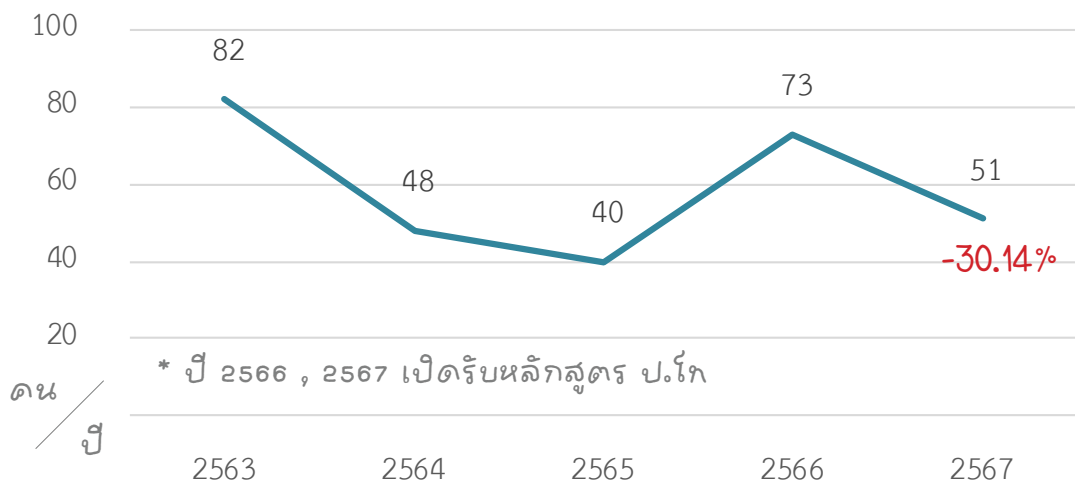
- คณะวิศวกรรมศาสตร์



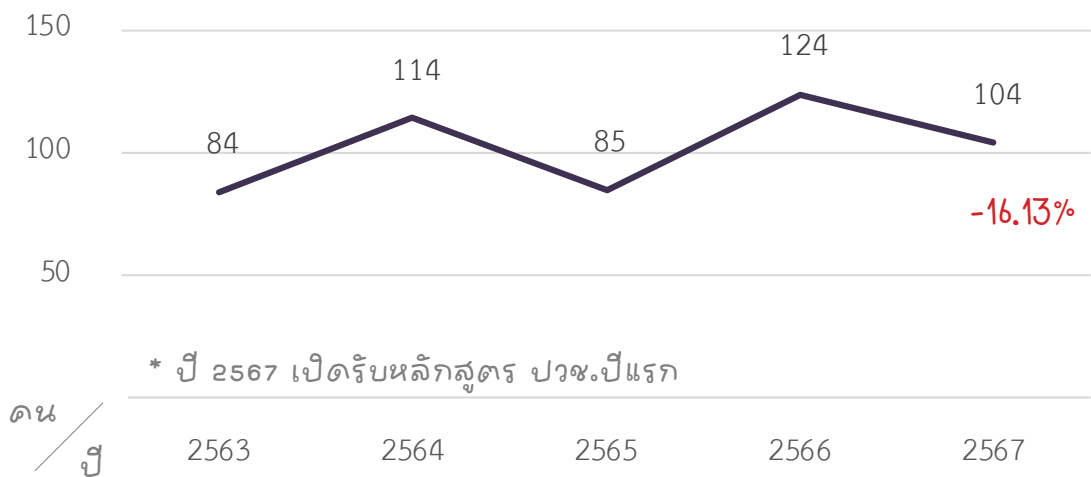
- คณะศิลปศาสตร์



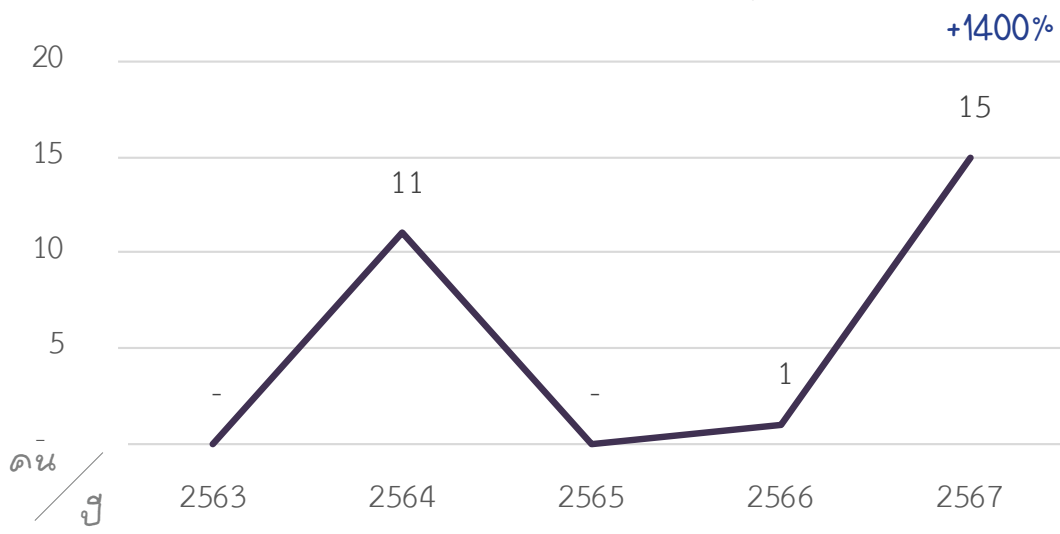
- คณะอุตสาหกรรมสิ่งทอและออกแบบแฟชั่น



- คณะสถาปัตยกรรมศาสตร์และการออกแบบ



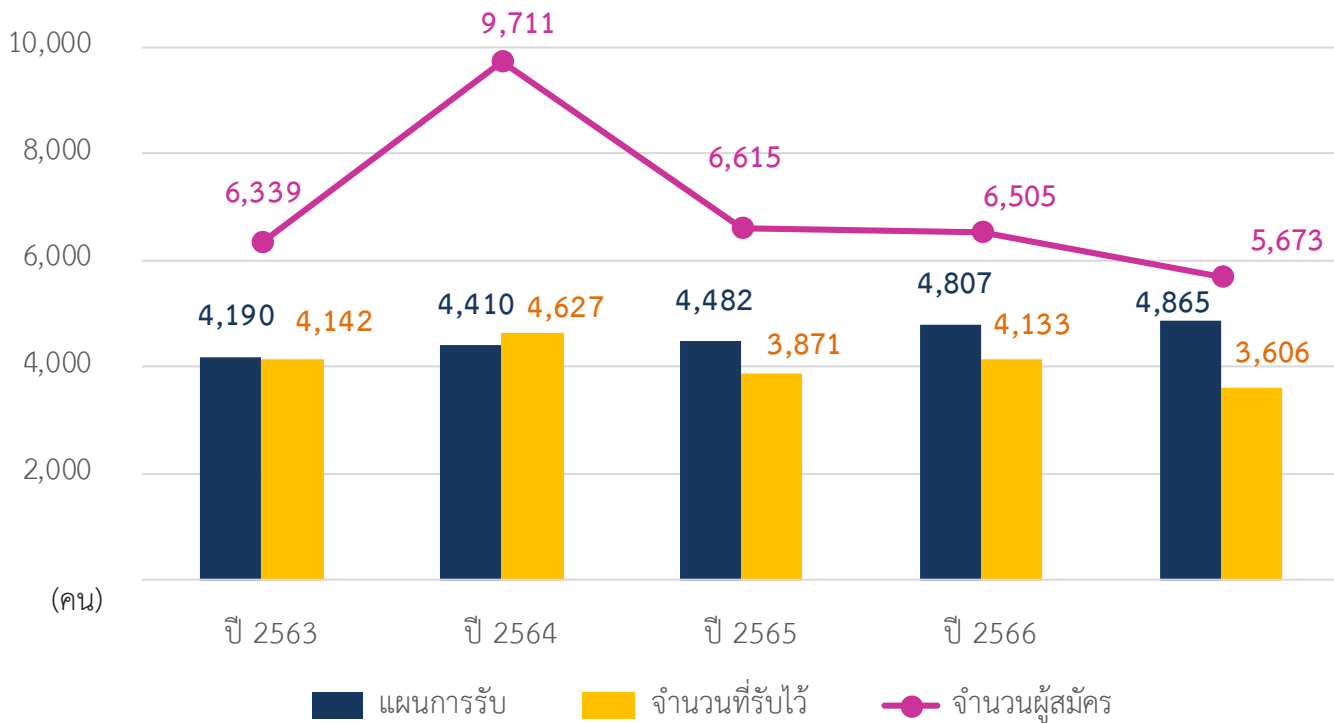
- วิทยาลัยการบรหิการแห่งรัฐ



วิเคราะห์ผล ในภาพรวม

วิเคราะห์ผลในภาพรวม

จำนวนผู้มาสมัคร แขนรับนักศึกษา และนักศึกษารับไว้
ปีการศึกษา 2563 -2567



“ ปีการศึกษา 2564 มีผู้มาสมัครมากที่สุดในรอบ 5 ปี ”

จากภาพแสดงให้เห็นถึงแนวโน้มของจำนวนแผนรับนักศึกษา ผู้มาสมัคร และจำนวนนักศึกษารับไว้ โดยปีที่มีผู้มาสมัครสูงที่สุด และมีการรับนักศึกษาสูงกว่าแผนรับ คือ ปีการศึกษา 2564 เพียงปีเดียว อาจเป็นผลมาจาก ระยะเวลาดังกล่าวเป็นช่วงที่ประเทศไทยได้รับผลกระทบเกี่ยวกับสถานการณ์โรคระบาดไวรัสโคโรนา 2019 (COVID-19) **รัฐบาลได้มีมาตรการลดภาระค่าเล่าเรียนและค่าธรรมเนียมการศึกษา** เพื่อบรรเทาผลกระทบดังกล่าว โดยเริ่มใช้ในภาคการศึกษาที่ 1 ปีการศึกษา 2564 และประกอบกับในปีนั้น มหาวิทยาลัยเทคโนโลยีราชมงคลพระนคร อนุมัติงบประมาณกว่า 3 ล้านบาท เพื่อสนับสนุนทุนการศึกษาแก่นักศึกษามหาวิทยาลัยเทคโนโลยีราชมงคลพระนคร ในปีการศึกษา 2564 อีกทั้งข้อมูลจากกรมการจัดหางาน อ้างถึงในสถิติการศึกษานักงานปลัดกระทรวงศึกษาธิการ พบว่า ในปี 2563 มีผู้จบการศึกษาระดับมัธยมปลาย จำนวน 565,099 คน และมีความประสงค์ศึกษาต่อในระดับชั้นอุดมศึกษา ปวส. และปริญญาตรี จำนวนสูงขึ้นจากปีก่อนหน้า โดยมีอัตราการเรียนต่อถึงร้อยละ 97.33 จากสาเหตุดังกล่าวอาจส่งผลให้ปีการศึกษา 2564 ผู้มาสมัครมีจำนวนสูงถึง 2 เท่า โดยประมาณเมื่อเทียบกับแผนการรับนักศึกษา

ปีการศึกษา 2567

มีผู้มาสมัคร และนักศึกษาได้รับไว้ น้อยที่สุดในรอบ 5 ปี

ทำไมภาพรวมผู้มาสมัครลดลง?

สาเหตุที่ทำให้มีจำนวนผู้มาสมัครลดลง อาจมีสาเหตุมาจาก

- เกิดช่องว่างของประชากร

ประเด็นสำคัญในมิติโครงสร้างซึ่งส่งผลต่อการศึกษาอย่างหลีกเลี่ยงไม่ได้ คือ การเปลี่ยนแปลงทางประชากรศาสตร์ (demographic transition) ซึ่งประเทศไทยอยู่ในช่วงเปลี่ยนผ่านเข้าสู่สังคมผู้สูงอายุ ส่งผลให้ตัวเลขประชากรเด็กและเยาวชนในโรงเรียนลดลง และจากปัญหาภาพรวมของอัตราเด็กเกิดใหม่ลดลงและประเทศไทยเข้าสู่สังคมสูงวัยอย่างเต็มรูปแบบ ส่งผลให้เกิด “ช่องว่าง” ของประชากรในวัยเรียนที่จะมีจำนวนมากขึ้นในทุกระดับ ตั้งแต่อนุบาลจนถึงชั้นอุดมศึกษาซึ่งข้อมูลจาก สถาบันบัณฑิตบริหารธุรกิจ ศศินทร์ฯ พบว่า จำนวนการเกิดในประเทศไทย ตั้งแต่ปี 2536 – 2564 มีแนวโน้มลดลงอย่างมาก อัตราการเกิดปี 2564 มีเด็กเกิดใหม่ราว 5.4 แสนคน ลดลงมากกว่าครึ่งกว่าที่เคยเกิดเมื่อ 50 ปีก่อน แสดงให้เห็นว่าอัตราเด็กเกิดใหม่ต่ำมากเป็นประวัติการณ์ และปี 2564 เป็นปีแรกที่จำนวนเด็กเกิดน้อยกว่าจำนวนคนตาย ซึ่งมีอัตราการตายอยู่ที่ประมาณ 5.5 แสนคน และคาดว่าประชากรไทยในอีก 60 ปีข้างหน้า (พ.ศ. 2624) จะเหลือประชากรแค่ 33 ล้านคน

นอกจากนี้ จากสถิติข้อมูลสถิติของสำนักงานคณะกรรมการการศึกษาขั้นพื้นฐาน (สพฐ.) พบว่า ในปี 2567 มีจำนวนนักเรียนทุกระดับชั้นต่ำสุดในรอบ 5 ปี โดยในปีการศึกษา 2566 มีนักเรียนในระบบจำนวน 6,550,058 คน แต่ในปีการศึกษา 2567 มีนักเรียนในระบบจำนวน 6,438,167 ลดลง 1.71% (111,891 คน)



- การ "ควบรวม" โรงเรียนขนาดเล็ก - การปิดตัวของโรงเรียนเอกชน

จากการที่ประชากรเด็กและเยาวชนในโรงเรียนลดลง โดยเฉพาะอย่างยิ่งในโรงเรียนขนาดเล็กที่มีนักเรียนไม่ถึง 120 คน ทำให้แนวโน้มโรงเรียนบางโรงเรียนมีจำนวนนักเรียนลดลงจนเหลือแค่เพียง 40-60 คน ในขณะที่การจัดสรรงบประมาณและจำนวนครูที่ไปบรรจุนั้น ยังคงอ้างอิงตามจำนวนนักเรียนรายบุคคลเป็นหลัก (โรงเรียนขนาดเล็กจะได้น้อยกว่าโรงเรียนขนาดใหญ่เพราะคิดงบประมาณเป็นรายหัว) ส่งผลกระทบให้โรงเรียนขนาดเล็กมีงบประมาณไม่เพียงพอ อัตราการบรรจุครูในโรงเรียนลดลง ซึ่งเพิ่มช่องว่างความเหลื่อมล้ำในเชิงคุณภาพการศึกษาระหว่างกลุ่มโรงเรียน โดย "การควบรวม" โรงเรียนขนาดเล็ก ถือเป็นนโยบายสำคัญประการหนึ่งของกระทรวงศึกษาธิการที่มีความต่อเนื่องกันมาเกือบ 3 ทศวรรษ เริ่มตั้งแต่การประกาศอย่างเป็นทางการในปี 2536 แต่จากข้อมูลสถิติของสำนักงานคณะกรรมการการศึกษาขั้นพื้นฐาน (สพฐ.) ระบุว่าปัจจุบันในประเทศไทยมีโรงเรียน 'ขนาดเล็ก' ทั้งหมด 15,327 โรงเรียน จากทั้งหมด 29,152 โรงเรียน ถือว่าโรงเรียนขนาดเล็กมีสัดส่วนถึงร้อยละ 47.42 นั้นหมายความว่าเมื่อเกือบครึ่งหนึ่งของโรงเรียนทั้งหมด (ข้อมูล กันยายน 2567)

นอกจากการควบรวมของโรงเรียนขนาดเล็กนั้น การปิดตัวของ "โรงเรียนเอกชน" ก็มีผลกระทบต่อจำนวนผู้สมัครและนักศึกษาทั่วไป จากการศึกษา พบว่า ปี 2565 และปี 2566 มีโรงเรียนเอกชนในระบบปิดกิจการถึง 84 แห่ง โรงเรียนเอกชนนอกระบบกว่า 350 แห่ง รวมแล้วกว่า 400 แห่ง ซึ่งสาเหตุการปิดกิจการของโรงเรียนเอกชนแทบทั้งหมดมาจากผลกระทบด้านเศรษฐกิจ ขาดสภาพคล่องทางการเงิน เนื่องจากสถานการณ์ทางเศรษฐกิจของผู้ปกครอง ที่ได้รับผลกระทบจากปัจจัยแวดล้อมต่างๆ

- สถานการณ์เด็กออกกลางคันหรือเด็กหลุดจากระบบการศึกษา

กองทุนเพื่อความเสมอภาคทางการศึกษา (กสศ.) พบว่าในปี 2566 มีเด็กออกกลางคันประมาณ 1,025,514 คน ซึ่งในอดีตที่ผ่านมาจะมีเด็กออกกลางคันปีละกว่า 5 แสนคน ถือว่าเพิ่มขึ้นอย่างเท่าตัว และส่วนใหญ่เด็กจะออกกลางคันในช่วงรอยต่อระหว่างมัธยมต้นไปสู่มัธยมปลาย และคาดว่าปี 2567 มีเด็กและเยาวชนที่ครอบครัวยากจนและด้อยโอกาสมีความเสี่ยงที่จะหลุดออกจากระบบการศึกษาจำนวนสูงถึง 1.8 ล้านคน จากจำนวนนักเรียนทั้งหมด 8.9 ล้านคน นอกจากนี้ยังพบว่าเด็กนักเรียนยากจนที่ด้อยโอกาสทางการศึกษาคิดเป็นร้อยละ 29.9 หรือคิดเป็นจำนวนนักเรียนมากถึง 2.1 ล้านคน จากนักเรียนทั้งหมด และมีเด็กนักเรียนที่อยู่นอกระบบการศึกษามากถึง 4.3 แสนคน โดยในช่วงหลังโควิดที่ผ่านมา มีการรายงานให้เห็นว่า นักเรียนยากจนพิเศษที่เสี่ยงหลุดออกจากระบบทางการศึกษาเพิ่มมากขึ้นถึง 300,000 ราย โดยโอกาสในการเข้าเรียนต่อในระดับอุดมศึกษาของเด็กนักเรียนยากจนคิดเป็นเพียงร้อยละ 5 เท่านั้น ซึ่งมีความเหลื่อมล้ำทางการศึกษาแตกต่างจากนักเรียนในครอบครัวที่มีฐานะปานกลางมากถึง 20 เท่า

นอกจาก "รายได้" แล้ว "สถานภาพครอบครัว" ก็เป็นความเสี่ยงสูงที่ทำให้เด็กหลุดจากระบบการศึกษาได้ โดยมูลนิธิยุวพัฒน์ ประเมินว่าปัจจุบันเด็กขาดโอกาสกว่า 3 ล้านคนทั่วประเทศไทย ทั้งเด็กยากจน เด็กถูกทอดทิ้ง และชนกลุ่มน้อย เยาวชนอายุ 12 – 17 ปี ยังขาดโอกาสทางการศึกษาอย่างต่อเนื่อง ขณะที่เยาวชนนับแสนคนไม่มีโอกาสได้เรียนต่อชั้นมัธยมศึกษา ช่วงชั้นที่หลุดจากระบบมากที่สุด คือ ระหว่างชั้น ม.2 ขึ้น ม.3 / ชั้น ป.6 ขึ้น ม.1 และชั้น ม.3 ขึ้น ม.4 สาเหตุหลักมาจากเมื่อเรียนครบตามกฎหมายภาคบังคับ ผู้ปกครองหรือเด็กในครอบครัวที่มีฐานะยากจน ไม่มีค่าเดินทางไปโรงเรียน หรือออกไปเพื่อช่วยพ่อแม่ทำงานเพื่อเลี้ยงปากท้อง จึงมักตัดสินใจออกจากระบบการศึกษา ขณะเดียวกันรัฐก็ไม่สามารถเติมเต็มด้านโครงสร้างพื้นฐานได้

- ไม่ได้เรียนต่อ เพราะขาดแคลนทุนทรัพย์

การขาดแคลนทุนทรัพย์ของผู้ปกครอง ส่งผลต่อโอกาสในการเข้าศึกษาต่อของนักศึกษา โดยการที่สถานภาพครอบครัวต้องเผชิญกับรายจ่ายที่สูงขึ้นตามค่าครองชีพหรือระดับเงินเฟ้อที่เพิ่มขึ้น ขณะที่รายได้ครัวเรือนคงที่หรือมีแนวโน้มลดลงอย่างต่อเนื่อง ส่งผลให้ความสามารถในการสนับสนุนค่าใช้จ่ายเพื่อการศึกษาจำกัด และพบว่าครอบครัวยากจนต้องเผชิญกับต้นทุนด้านการศึกษาที่สูงขึ้น หากพิจารณาข้อมูลการศึกษาต่อในระดับอุดมศึกษาผ่านระบบ TCAS จะพบว่า ความพร้อมด้านทุนทรัพย์เป็นอีกปัจจัยที่มีผลต่อโอกาสในการศึกษาต่อ เนื่องจากผู้ปกครองจำเป็นต้องเตรียมทุนทรัพย์ให้เพียงพอ ทั้งค่าสอบรายวิชา (ประมาณ 600-1,000 บาท) และค่าสมัครสอบ (100 -1,000 บาทต่อรอบ) และหากสอบผ่าน เด็กบางรายอาจต้องจ่ายค่าเทอม (ประมาณ 10,000-20,000 บาท) ทันที เพื่อรักษาสีทธิ์ รวมถึงค่าใช้จ่ายแฝงอื่นๆ ที่ต้องจ่ายในคราวเดียว เช่น ค่าหอพัก ค่าเครื่องแบบ ค่าอุปกรณ์การเรียน และค่ากิจกรรม โดยรวมกว่า 12 เท่าของรายได้เฉลี่ยครัวเรือนของนักเรียนยากจนพิเศษ และถึงแม้ว่าเด็กจะสามารถสมัครและสอบเพื่อศึกษาต่อในระดับที่สูงขึ้นได้ แต่ความท้าทายที่ตามมาคือการเข้าเรียนอย่างต่อเนื่อง และคงอยู่ในระบบจนเรียนจบ ซึ่งตัวแปรที่สำคัญคือค่าครองชีพ ทั้งค่าอาหารและค่าเดินทางที่ล้วนแล้วแต่ปรับเพิ่มมากกว่าร้อยละ 3 ต่อปี

- นักเรียนอาชีวะ เลือกรับงานมากกว่าศึกษาต่อระดับปริญญา

จากการสำรวจของคณะกรรมการการอาชีวศึกษา กระทรวงศึกษาธิการ พบว่า ร้อยละนักศึกษาที่จบชั้นอาชีวศึกษาเลือกเข้าสู่ตลาดแรงงานเพิ่มมากขึ้นอย่างต่อเนื่อง (เลือกศึกษาต่อระดับอุดมศึกษาลดลง) ข้อมูลประมาณการผู้เข้าสู่ตลาดแรงงาน ปี 2566-2567 ซึ่งเป็นการรวบรวมข้อมูลจากสำนักงานการศึกษากรุงเทพมหานคร สำนักงานคณะกรรมการการศึกษาขั้นพื้นฐาน สำนักงานคณะกรรมการส่งเสริมการศึกษาเอกชน สำนักงานคณะกรรมการการอาชีวศึกษา สถาบันการพลศึกษา มหาวิทยาลัยราชภัฏ มหาวิทยาลัยเทคโนโลยีราชมงคล มหาวิทยาลัยและวิทยาลัยของรัฐและเอกชนทั่วประเทศ พบว่า ในปี 2566 ประมาณการว่าจะมีผู้เข้าสู่ตลาดแรงงาน จำนวน 373,488 คน โดยเป็นผู้สำเร็จการศึกษาในระดับอาชีวศึกษาจะเข้าสู่ตลาดแรงงาน จำนวน 147,857 คน และส่วนใหญ่เป็นระดับ ปวส. จำนวน 87,176 คน คิดเป็นร้อยละ 23.34 ส่วนในปี 2567 ประมาณการว่าจะมีผู้เข้าสู่ตลาดแรงงาน จำนวน 412,466 คน โดยเป็นผู้สำเร็จการศึกษาในระดับอาชีวศึกษาจำนวน 160,828 คน ส่วนใหญ่เป็นระดับ ปวส. จำนวน 93,296 คน คิดเป็นร้อยละ 22.62

- หลักสูตรไม่ตรงตามความต้องการของตลาดแรงงาน

หลักสูตรที่จัดการเรียนการสอนในระดับอุดมศึกษาในปัจจุบันบางหลักสูตรไม่เป็นที่ต้องการ หรือถูกมองว่าไม่จำเป็นต่อการเรียน เนื่องจากใช้ระยะเวลาในการเรียนที่ยาวนานเพราะเป็นหลักสูตรต่อเนื่อง การเรียนเพื่อใบปริญญาจึงถูกให้ความสำคัญน้อยลง โดยมองว่าการเรียนหลักสูตรระยะสั้นหรือเพิ่มความรู้ที่ทันสมัยเพื่อนำทักษะความรู้เฉพาะทางมาใช้ประกอบอาชีพ เป็นแนวทางที่เร็วและได้ประโยชน์มากกว่า อีกทั้งหลายบริษัทที่เปิดใหม่รวมถึงความต้องการในตลาดแรงงานปัจจุบันเริ่มมีแนวโน้มในการรับเข้าทำงาน โดยพิจารณาจาก “ทักษะ ความสามารถ และประสบการณ์” มากกว่าใบปริญญา

- การแข่งขันระหว่างมหาวิทยาลัยมีมากขึ้น

การขยายตัวของสถาบันอุดมศึกษาของรัฐและเอกชนมีมากขึ้น ซึ่งสวนทางกับจำนวนนักเรียนที่ลดลง ส่งผลให้สถาบันการศึกษาเกิดการแข่งขันสูง แต่ละแห่งต่างสร้างแนวทางหรือแรงจูงใจในการดึงดูดให้นักศึกษาเข้ามาศึกษาในสถาบัน ทำให้นักศึกษามีตัวเลือกในการตัดสินใจเลือกเข้าศึกษาต่อในระดับอุดมศึกษาเพิ่มมากขึ้น รวมถึงสถาบันที่มีชื่อเสียงบางแห่งเปิดหลักสูตรใหม่ที่มีความหลากหลายและเปิดรับนักศึกษาจำนวนเพิ่มมากขึ้น จึงทำให้สถาบันอื่นๆ ได้รับผลกระทบ อีกทั้งผู้เรียนบางคนยังมีความนิยมเลือกเรียนในสถาบันที่มีชื่อเสียงมากกว่าความรู้และทักษะที่จะได้ในการนำไปใช้ประกอบอาชีพ

ทำไมนักศึกษาปรับตัวให้น้อยลง?

สาเหตุที่ทำให้มหาวิทยาลัยเทคโนโลยีราชมงคลพระนคร มีจำนวนนักศึกษารับไว้น้อยลง อาจมีสาเหตุมาจาก

- การเปลี่ยนรูปแบบการรับนักศึกษา

ปีการศึกษา 2567 มหาวิทยาลัยเทคโนโลยีราชมงคลพระนครได้เปลี่ยนรูปแบบการรับนักศึกษาจากเดิมในปี 2566 ที่มีการรับเข้าทั้งหมด 4 ประเภท คือ 1) รับตรง 2) TCAS 3) โควตา และ 4) Fast Track เหลือเพียง 3 ประเภท คือ รับตรง โควตา และ Fast Track ซึ่งเมื่อพิจารณาจากสัดส่วนการรับนักศึกษาของปี 2566 พบว่า มีนักศึกษารับไว้ที่มาจากรูปแบบการรับแบบ TCAS จำนวน 1,594 คน (ร้อยละ 38.57 ของจำนวนนักศึกษารับไว้ทั้งหมดในปี 2566 จำนวน 4,133 คน) และในปี 2567 ทางกระทรวงการอุดมศึกษา วิทยาศาสตร์ วิจัยและนวัตกรรม (อว.) ได้เปิดเผยภาพรวมการสอบ TCAS ปี 2567 หรือการสอบคัดเลือกเข้ามหาวิทยาลัยผ่านระบบการรับสมัครสอบกลาง ประจำปี 2567 ในรอบแอดมิชชันพบว่า มีนักเรียนสมัครถึง 132,004 คน มากกว่าปี 2566 ที่มีคนสมัครรอบ 3 จำนวน 124,815 คน มีนักเรียนเลือกครบ 10 อันดับ เพิ่มขึ้น 35,475 คน จึงอาจเป็นไปได้ว่าการปรับเปลี่ยนรูปแบบการรับเข้าของมหาวิทยาลัยเทคโนโลยีราชมงคลในปี 2567 นี้ ส่งผลต่อจำนวนนักศึกษารับไว้ที่ลดลง

- ปีการศึกษา 2567 ไม่เปิดรับนักศึกษา ระดับประกาศนียบัตรบัณฑิต (วิชาชีพครู)

เนื่องจากปีการศึกษา 2567 มีการปรับปรุงหลักสูตรประกาศนียบัตรบัณฑิต (วิชาชีพครู) และอยู่ระหว่างขออนุญาตจากคุรุสภาในการเปิดรับนักศึกษาใหม่ จึงทำให้ไม่มีแผนเปิดรับนักศึกษาในภาคการศึกษา 1/2567

- สาขาวิชาอาจยังไม่ตรงตามความต้องการของผู้เรียน

ผู้จัดการระบบการคัดเลือกกลางบุคคลเข้าศึกษาในสถาบันอุดมศึกษา ได้ให้ข้อมูล 10 อันดับสาขาวิชาที่เป็นที่ต้องการ โดยมีจำนวนสมัครมากที่สุด คือ

- | | | |
|-----------------|---------------------|-------------------------|
| 1. พยาบาลศาสตร์ | สมัครมากถึง 103,741 | รายการรวมสมัคร 4 รอบ |
| 2. อังกฤษ | 3. นิติศาสตร์ | 4. การบัญชี |
| 5. บริหารธุรกิจ | 6. เกษศาสตร์ | 7. เทคนิคการแพทย์ |
| 8. แพทยศาสตร์ | 9. รัฐศาสตร์ | 10. วิศวกรรมคอมพิวเตอร์ |

ซึ่งเมื่อพิจารณา จาก 10 สาขาวิชาดังกล่าว พบว่า มทร.พระนคร มีสาขาที่เกี่ยวข้องที่รองรับความต้องการข้างต้น เพียง 3 สาขา คือ สาขาภาษาอังกฤษ, บัญชี และวิศวกรรมคอมพิวเตอร์ ซึ่งทั้ง 3 สาขาวิชาดังกล่าวในระดับปริญญาตรี หลักสูตร 4 ปี ปกติ มีจำนวน แผนการรับ / ผู้มาสมัคร / นักศึกษารับไว้ ดังนี้

- | | | |
|---|-------------------|---|
| - | คณะศิลปศาสตร์ | สาขา ภาษาอังกฤษเพื่อการสื่อสารสากล |
| | แผนรับ 70 คน | ผู้มาสมัคร 87 คน นักศึกษารับไว้ 59 คน (84.29%) |
| - | คณะบริหารธุรกิจ | สาขา บัญชีบัณฑิต |
| | แผนรับ 175 คน | ผู้มาสมัคร 234 คน นักศึกษารับไว้ 154 คน (88.00%) |
| - | คณะวิศวกรรมศาสตร์ | สาขา วิศวกรรมคอมพิวเตอร์ |
| | แผนรับ 70 คน | ผู้มาสมัคร 135 คน นักศึกษารับไว้ 74 คน (105.71%) |

- การยึดติดกับชื่อเสียงของมหาวิทยาลัย

ชื่อเสียงของมหาวิทยาลัยส่งผลต่อการเลือกเข้าศึกษาของนักศึกษา ในปัจจุบันบางคนมักมีความเชื่อว่า “เรียนที่ไหนก็เหมือนกัน” แต่ความเป็นจริงแล้วรากฐานสังคมไทยหลายๆ ครอบครัว ยังคงให้ความสำคัญกับชื่อเสียงของมหาวิทยาลัย ทำให้หลายๆ คน ตัดสินใจเลือกที่จะเรียนในมหาวิทยาลัยที่มีชื่อเสียงเป็นอันดับต้นๆ หรือเลือกเข้าเรียนมหาวิทยาลัยเอกชนชื่อดังเพราะเชื่อว่าจะมีอาชีพที่ดีกว่า และส่งผลดีต่อการทำงานอนาคต แต่การเลือกมหาวิทยาลัยที่มีชื่อเสียงอันดับต้นๆ นั้น ก็จะมาพร้อมกับการแข่งขันที่สูงมากๆ เช่นกัน

- ไม่รายงานตัว เพราะขาดแคลนทุนทรัพย์

จากข้อมูลพื้นฐานนักศึกษาใหม่ พบว่า ข้อมูลรายได้ผู้ปกครองของนักศึกษาใหม่ ปีการศึกษา 2567 ส่วนใหญ่ ร้อยละ 47.92 มีรายได้ น้อยกว่าหรือเท่ากับ 15,000 บาท/เดือน ซึ่งอาจกล่าวได้ว่าเป็นรายได้พื้นฐานขั้นต่ำของประเทศไทย ซึ่งหากพิจารณาค่าใช้จ่ายครัวเรือนเทียบกับรายได้แล้ว เป็นไปได้ว่าปัญหาการขาดแคลนทุนทรัพย์ในการศึกษาต่อ อาจเป็นสาเหตุให้นักศึกษาไม่มารายงานตัว และชำระเงินค่าเทอมบางส่วนหรือเต็มจำนวนกับทางมหาวิทยาลัยเทคโนโลยีราชมงคลพระนคร เป็นต้น

แนวทางการดำเนินการ

เมื่อพิจารณาแนวโน้ม 5 ปีที่ผ่านมา ส่วนใหญ่มีนักศึกษารับไว้ต่ำกว่าแผน ยกเว้นปีการศึกษา 2564 ดังนั้น มหาวิทยาลัยควรตระหนักถึงปัญหาที่พบและเร่งดำเนินการแก้ไขอย่างเป็นรูปธรรม ตอบโจทย์ความต้องการของผู้เรียนและตลาดแรงงานตามบริบทสังคมที่เปลี่ยนแปลงไป ต้องมีการพัฒนาเชิงพื้นที่ สิ่งแวดล้อมทางกายภาพ มีการบูรณาการหลักสูตร พัฒนาบุคลากร ตลอดจนมีการพัฒนาคุณภาพของอาจารย์ และเจ้าหน้าที่ มีการเพิ่มผลการวิจัย และพัฒนาเทคโนโลยีด้านการศึกษาอยู่ตลอดเวลา เพื่อดึงดูดให้นักเรียนที่จะเข้าศึกษาต่อระดับมหาวิทยาลัย เลือกมหาวิทยาลัยเทคโนโลยีราชมงคลพระนครเป็นอันดับต้นๆ ที่ต้องการเข้าศึกษา โดยแนวทางการแก้ไขปัญหา เช่น

- พัฒนาหลักสูตรที่ตอบโจทย์ตลาดแรงงาน สร้างคนให้ตรงกับงาน
 - ส่งเสริมหลักสูตรที่เป็นจุดแข็งที่แท้จริงของมหาวิทยาลัย ไม่ยึดติดรูปแบบเดิมๆ
 - เปิดหลักสูตรเฉพาะทางด้านวิชาชีพมากขึ้น หลากหลายแขนง และเป็นมาตรฐาน
 - ผลักดัน หลักสูตร Non-degree เฉพาะทาง ให้เป็นที่ยอมรับได้จริง
 - เปิดหลักสูตรระยะสั้นรองรับสังคมผู้สูงอายุ เพิ่มการบูรณาการหลักสูตรที่ไม่ซ้ำซ้อน
 - ควรยุบรวม หรือยกเลิกหลักสูตรที่ไม่เป็นที่ต้องการ (วิเคราะห์รายหลักสูตร)
 - เพิ่มทุนการศึกษา หรือลดค่าเทอมส่วนหนึ่งให้กับนักศึกษาเรียนดีแต่ขาดแคลน
 - ประชาสัมพันธ์มหาวิทยาลัยเชิงรุกให้กลุ่มเป้าหมาย ชี้ให้เห็นถึงอนาคตเมื่อจบจากที่นี่
 - ประชาสัมพันธ์ความสามารถของผู้สอน ความเป็นมืออาชีพ ผลงานวิจัย ให้มากขึ้น
 - สร้างภาพลักษณ์ของมหาวิทยาลัยให้มากขึ้น เพิ่มการประชาสัมพันธ์ทางสื่อต่างๆ
 - พัฒนาสภาพแวดล้อม ภูมิทัศน์ให้สวยงาม ทันสมัย จูงใจให้อยากเข้าเรียน
- เป็นต้น

* ทั้งนี้ แนวทางการแก้ปัญหาดังกล่าวเป็นเพียงข้อเสนอเบื้องต้น ควรพิจารณาและทำการวิเคราะห์ผลลัพธ์ที่คาดว่าจะได้รับอย่างถี่ถ้วน โดยผ่านกระบวนการพิจารณาจากผู้ที่เกี่ยวข้องอย่างละเอียด

တာဝန်ပေး အောင်မြင်

ตารางที่ 1 จำนวนหลักสูตรที่เปิดสอน ปีการศึกษา 2567 จำแนกตามระดับการศึกษา และคณะ

คณะ	จำนวนหลักสูตร							รวม
	ประกาศนียบัตรวิชาชีพ	ปริญญาตรี	ประกาศนียบัตรบัณฑิต	ปริญญาโท	ปริญญาเอก			
1 คณะครุศาสตร์อุตสาหกรรม	-	7	1	2	1		11	
2 คณะเทคโนโลยีคหกรรมศาสตร์	2	6	-	1	1		10	
3 คณะเทคโนโลยีสื่อสารมวลชน		2					2	
4 คณะบริหารธุรกิจ	1	10	-	1	1		13	
5 คณะวิทยาศาสตร์และเทคโนโลยี		6					6	
6 คณะวิศวกรรมศาสตร์	6	12		4	2		24	
7 คณะศิลปศาสตร์	3	5					8	
8 คณะอุตสาหกรรมสิ่งทอและออกแบบแฟชั่น		3		1			4	
9 คณะสถาปัตยกรรมศาสตร์และการออกแบบ	1	3					4	
10 วิทยาลัยการบริการแห่งรัฐ				1	1		2	
รวมทั้งสิ้น	13	54	1	10	6		84	
ร้อยละ	15.48	64.29	1.19	11.90	7.14		100.00	

ตารางที่ 2 จำนวนหลักสูตรที่เปิดสอน ปีการศึกษา 2567 จำแนกตามผลผลิต ระดับการศึกษา และคณะ

คณะ	รวมทั้งสิ้น						วิทยาศาสตร์						สังคมศาสตร์					
	รวม	ปวช.	ป.ตรี	ป.บัณฑิต	ป.โท	ป.เอก	รวม	ปวช.	ป.ตรี	ป.บัณฑิต	ป.โท	ป.เอก	รวม	ปวช.	ป.ตรี	ป.บัณฑิต	ป.โท	ป.เอก
1 คณะครุศาสตร์อุตสาหกรรม	11	-	7	1	2	1	8		7		1		3			1	1	1
2 คณะเทคโนโลยีคหกรรมศาสตร์	10	2	6	-	1	1	2		2				8	2	4		1	1
3 คณะเทคโนโลยีสื่อสารมวลชน	2	-	2	-	-	-	-						2		2			
4 คณะบริหารธุรกิจ	13	1	10	-	1	1	2		2				11	1	8		1	1
5 คณะวิทยาศาสตร์และเทคโนโลยี	6	-	6	-	-	-	6		6				-					
6 คณะวิศวกรรมศาสตร์	24	6	12	-	4	2	23	6	11		4	2	1		1			
7 คณะศิลปศาสตร์	8	3	5	-	-	-	-						8	3	5			
8 คณะอุตสาหกรรมสิ่งทอและออกแบบแฟชั่น	4	-	3	-	1	-	4		3		1		-					
9 คณะสถาปัตยกรรมศาสตร์และการออกแบบ	4	1	3	-	-	-	1		1				3	1	2			
10 วิทยาลัยการบริหารแห่งรัฐ	2	-	-	-	1	1							2				1	1
รวมทั้งสิ้น	84	13	54	1	10	6	46	6	32	-	6	2	38	7	22	1	4	4

ตารางที่ 3 จำนวนแผนรับนักศึกษา ผู้สมัคร และนักศึกษาที่รับไว้ ปีการศึกษา 2567 จำแนกตามระดับการศึกษาและวิธีการรับ

คณะ / สาขาวิชา	แผน			สมัคร	วิธีการรับ			
	รวม	ปกติ	สมทบ		รวม	Fast-Track	โควตา	รับตรง
รวมปวช. (ภาคพิเศษ)	515		515	440	279	72	89	118
รวมป.บัณฑิต	-	-	-	-	-	-	-	-
รวมปริญญาตรี	4,130	3,440	690	5,124	3,237	773	1,296	1,168
- รวมหลักสูตร 2 - 3 ปี	1,470	875	595	1,650	1,152	213	564	375
- รวมหลักสูตร 4 - 5 ปี	2,660	2,565	95	3,474	2,085	560	732	793
รวมปริญญาโท	165	25	140	91	73	12	-	61
รวมปริญญาเอก	55	20	35	18	17	3	-	14
รวมทั้งสิ้น	4,865	3,485	1,380	5,673	3,606	860	1,385	1,361

ตารางที่ 4 จำนวน แผนรับนักศึกษา ผู้สมัคร และนักศึกษาที่รับไว้ ปีการศึกษา 2567
จำแนกตามระดับการศึกษาและคณะ

หลักสูตร/คณะ	ปีการศึกษา 2567		
	แผนรับ	ผู้สมัคร	รับไว้
รวมทั้งสิ้น	4,865	5,673	3,606
ประกาศนียบัตรวิชาชีพ	515	440	279
- คณะครุศาสตร	55	19	12
- คณะศิลปศาสตร	70	16	6
- คณะบริหารธุรกิจ	75	45	23
- คณะวิศวกรรมศาสตร	280	335	227
- คณะสถาปัตยกรรมศาสตรและการออกแบบ	35	25	11
ปริญญาตรี	4,130	5,124	3,237
- คณะครุศาสตรอุตสาหกรรม	275	197	102
- คณะเทคโนโลยีคหกรรมศาสตร	400	532	381
- คณะเทคโนโลยีสื่อสารมวลชน	380	426	313
- คณะบริหารธุรกิจ	1,455	1,784	1,224
- คณะวิทยาศาสตรและเทคโนโลยี	210	290	167
- คณะวิศวกรรมศาสตร	845	1,293	694
- คณะศิลปศาสตร	315	344	215
- คณะอุตสาหกรรมสิ่งทอและออกแบบแฟชั่น	125	82	48
- คณะสถาปัตยกรรมศาสตรและการออกแบบ	125	176	93
ประกาศนียบัตรบัณฑิต	-	-	-
- คณะครุศาสตรอุตสาหกรรม	-	-	-
ปริญญาโท	165	91	73
- คณะครุศาสตรอุตสาหกรรม	25	5	4
- คณะเทคโนโลยีคหกรรมศาสตร	20	32	25
- คณะบริหารธุรกิจ	30	18	14
- คณะอุตสาหกรรมสิ่งทอและออกแบบแฟชั่น	15	7	3
- คณะวิศวกรรมศาสตร	60	15	13
- วิทยาลัยการบรหารแห่งรัฐ	15	14	14
ปริญญาเอก	55	18	17
- คณะเทคโนโลยีคหกรรมศาสตร	10	8	8
- คณะบริหารธุรกิจ	-	0	-
- คณะวิศวกรรมศาสตร	30	9	8
- วิทยาลัยการบรหารแห่งรัฐ	15	1	1

ตารางที่ 5 นักศึกษาที่รับไว้ ปีการศึกษา 2567 จำแนกตามผลผลิต ระดับการศึกษา และคณะ

หลักสูตร/คณะ	ปีการศึกษา 2567				
	รวม	วิทยาศาสตร์	ร้อยละ	สังคมศาสตร์	ร้อยละ
รวมทั้งสิ้น	3,606	1,606	44.54	2,000	55.46
ประกาศนียบัตรวิชาชีพ	279	238	85.30	41	14.70
- คณะคหกรรมศาสตร์	12	-		12	100.00
- คณะศิลปศาสตร์	6			6	
- คณะบริหารธุรกิจ	23			23	100.00
- คณะวิศวกรรมศาสตร์	227	227	100.00	-	-
- คณะสถาปัตยกรรมศาสตร์และการออกแบบ	11	11	100.00		-
ปริญญาตรี	3,237	1,347	41.61	1,890	58.39
- คณะครุศาสตร์อุตสาหกรรม	102	102	100.00	-	-
- คณะเทคโนโลยีคหกรรมศาสตร์	381	220	57.74	161	
- คณะเทคโนโลยีสื่อสารมวลชน	313	-	-	313	
- คณะบริหารธุรกิจ	1,224	125	10.21	1,099	89.79
- คณะวิทยาศาสตร์และเทคโนโลยี	167	167	100.00	-	-
- คณะวิศวกรรมศาสตร์	694	678	97.69	16	2.31
- คณะศิลปศาสตร์	215	-	-	215	100.00
- คณะอุตสาหกรรมสิ่งทอและออกแบบแฟชั่น	48	20	41.67	28	58.33
- คณะสถาปัตยกรรมศาสตร์และการออกแบบ	93	35	37.63	58	62.37
ประกาศนียบัตรบัณฑิต	-	-		-	-
- คณะครุศาสตร์อุตสาหกรรม	-			-	-
ปริญญาโท	73	13	17.81	60	82.19
- คณะครุศาสตร์อุตสาหกรรม	4	-	-	4	100.00
- คณะเทคโนโลยีคหกรรมศาสตร์	25	-	-	25	100.00
- คณะบริหารธุรกิจ	14	-	-	14	100.00
- คณะอุตสาหกรรมสิ่งทอและออกแบบแฟชั่น	3	-	-	3	100.00
- คณะวิศวกรรมศาสตร์	13	13	100.00	-	-
- วิทยาลัยการบริหารแห่งรัฐ	14	-	-	14	100.00
ปริญญาเอก	17	8	47.06	9	52.94
- คณะเทคโนโลยีคหกรรมศาสตร์	8	-	-	8	100.00
- คณะบริหารธุรกิจ	-	-		0	
- คณะวิศวกรรมศาสตร์	8	8	100.00		
- วิทยาลัยการบริหารแห่งรัฐ	1	-		1	100.00

ตารางที่ 6 นักศึกษาที่รับไว้ ปีการศึกษา 2567 จำแนกตามแผนการศึกษา ระดับการศึกษา และคณะ

หลักสูตร/คณะ	ปีการศึกษา 2567		
	ปกติ	สมทบ	รวม
รวมทั้งสิ้น	3,016	590	3,606
ประกาศนียบัตรวิชาชีพ	-	279	279
- คณะคหกรรมศาสตร์		12	12
- คณะศิลปศาสตร์		6	6
- คณะบริหารธุรกิจ		23	23
- คณะวิศวกรรมศาสตร์		227	227
- คณะสถาปัตยกรรมศาสตร์และการออกแบบ		11	11
ปริญญาตรี	3,004	233	3,237
- คณะครุศาสตร์อุตสาหกรรม	81	21	102
- คณะเทคโนโลยีคหกรรมศาสตร์	381	-	381
- คณะเทคโนโลยีสื่อสารมวลชน	299	14	313
- คณะบริหารธุรกิจ	1,065	159	1,224
- คณะวิทยาศาสตร์และเทคโนโลยี	167	-	167
- คณะวิศวกรรมศาสตร์	665	29	694
- คณะศิลปศาสตร์	205	10	215
- คณะอุตสาหกรรมสิ่งทอและออกแบบแฟชั่น	48	-	48
- คณะสถาปัตยกรรมศาสตร์และการออกแบบ	93	-	93
ประกาศนียบัตรบัณฑิต	-	-	-
- คณะครุศาสตร์อุตสาหกรรม		-	-
ปริญญาโท	7	66	73
- คณะครุศาสตร์อุตสาหกรรม	-	4	4
- คณะเทคโนโลยีคหกรรมศาสตร์		25	25
- คณะบริหารธุรกิจ		14	14
- คณะอุตสาหกรรมสิ่งทอและออกแบบแฟชั่น		3	3
- คณะวิศวกรรมศาสตร์	7	6	13
- วิทยาลัยการบริหารแห่งรัฐ		14	14
ปริญญาเอก	5	12	17
- คณะเทคโนโลยีคหกรรมศาสตร์		8	8
- คณะบริหารธุรกิจ		0	-
- คณะวิศวกรรมศาสตร์	5	3	8
- วิทยาลัยการบริหารแห่งรัฐ	-	1	1

ตารางที่ 7 จำนวนแผนรับนักศึกษา ผู้สมัคร และนักศึกษารับเข้า ปีการศึกษา 2567 และเปรียบเทียบแผน/ผล จำแนกตามระดับการศึกษา และคณะ

หลักสูตร/คณะ	ปีการศึกษา 2567			เปรียบเทียบแผนรับ-รับได้		รับได้ ปี 66	เปรียบเทียบรับปี 66-67	
	แผนรับ	ผู้สมัคร	รับได้	+/- (จำนวน)	ร้อยละ		+/- (จำนวน)	ร้อยละ
	รวมทั้งสิ้น	4,865	5,673	3,606	- 1,259	-25.88	4,133	-527
ประกาศนียบัตรวิชาชีพ	515	440	279	-236	-45.83	229	50	21.83
- คณะครุศึกษาศาสตร์	55	19	12	-43	-78.18	14	-2	0.00
- คณะบริหารธุรกิจ	75	45	23	-52	-69.33	25	-2	-8.00
- คณะศิลปศาสตร์	70	16	6	-64	-91.43	-	6	0.00
- คณะวิศวกรรมศาสตร์	280	335	227	-53	-18.93	190	37	19.47
- คณะสถาปัตยกรรมศาสตร์และการออกแบบ	35	25	11	-24	-68.57	-	11	-
ปริญญาตรี	4,130	5,124	3,237	-893	-21.62	3,642	-405	-11.12
- คณะครุศาสตร์อุตสาหกรรม	275	197	102	-173	-62.91	149	-47	-31.54
- คณะเทคโนโลยีคหกรรมศาสตร์	400	532	381	-19	-4.75	383	-2	-0.52
- คณะเทคโนโลยีสื่อสารมวลชน	380	426	313	-67	-17.63	373	-60	-16.09
- คณะบริหารธุรกิจ	1,455	1,784	1,224	-231	-15.88	1,425	-201	-14.11
- คณะวิทยาศาสตร์และเทคโนโลยี	210	290	167	-43	-20.48	160	7	4.38
- คณะวิศวกรรมศาสตร์	845	1,293	694	-151	-17.87	770	-76	-9.87
- คณะศิลปศาสตร์	315	344	215	-100	-31.75	193	22	11.40
- คณะอุตสาหกรรมสิ่งทอและออกแบบแฟชั่น	125	82	48	-77	-61.60	65	-17	-26.15
- คณะสถาปัตยกรรมศาสตร์และการออกแบบ	125	176	93	-32	-25.60	124	-31	-25.00
ประกาศนียบัตรบัณฑิต	-	-	-	0	0.00	181	-181	-100.00
- คณะครุศาสตร์อุตสาหกรรม	-	-	-	0	0.00	181	-181	100.00
ปริญญาโท	165	91	73	-92	-55.76	65	8	12.31
- คณะครุศาสตร์อุตสาหกรรม	25	5	4	-21	-84.00	1	3	300.00
- คณะเทคโนโลยีคหกรรมศาสตร์	20	32	25	5	25.00	24	1	4.17
- คณะบริหารธุรกิจ	30	18	14	-16	-53.33	23	-9	-39.13
- คณะอุตสาหกรรมสิ่งทอและออกแบบแฟชั่น	15	7	3	-12	-80.00	8	-5	0.00
- คณะวิศวกรรมศาสตร์	60	15	13	-47	-78.33	9	4	44.44
- วิทยาลัยการบริหารแห่งรัฐ	15	14	14	-1	-6.67	-	14	0.00
ปริญญาเอก	55	18	17	-38	-69.09	16	1	6.25
- คณะเทคโนโลยีคหกรรมศาสตร์	10	8	8	-2	-20.00	9	-1	11.11
- คณะบริหารธุรกิจ	0	0	0	0	0	0	0	0
- คณะวิศวกรรมศาสตร์	30	9	8	-22	-73.33	6	2	33.33
- วิทยาลัยการบริหารแห่งรัฐ	15	1	1	-14	-93.33	1	0	-

ตารางที่ 8 ภาพรวมรายละเอียดเปรียบเทียบจำนวนแผนรับนักศึกษา ผู้สมัคร และนักศึกษาที่รับได้ ปีการศึกษา 2566 - 2567

คณะ	แผนการรับ				จำนวนผู้สมัคร				จำนวนที่รับได้	
	ปี 2566		ปี 2567		ปี 2566		ปี 2567		ปี 2566	ปี 2567
		เพิ่ม/ลด		เพิ่ม/ลด		เพิ่ม/ลด		เพิ่ม/ลด		เพิ่ม/ลด
คณะครุศาสตร์อุตสาหกรรม	500	-40.00	300	481	202	-58.00	331	106		-67.98
คณะเทคโนโลยีคหกรรมศาสตร์	460	5.43	485	623	591	-5.14	430	426		-0.93
คณะเทคโนโลยีสาธารณสุข	380	0.00	380	554	426	-23.10	373	313		-16.09
คณะบริหารธุรกิจ	1,495	4.35	1,560	2,211	1,847	-16.46	1,473	1,261		-14.39
คณะวิทยาศาสตร์และเทคโนโลยี	200	5.00	210	279	290	3.94	160	167		4.38
คณะวิศวกรรมศาสตร์	1,122	8.29	1,215	1,719	1,652	-3.90	975	942		-3.38
คณะศิลปศาสตร์	355	8.45	385	334	360	7.78	193	221		14.51
คณะอุตสาหกรรมสิ่งทอฯ	140	0.00	140	101	89	-11.88	73	51		-30.14
คณะสถาปัตยกรรมศาสตร์ฯ	125	28.00	160	201	201	0.00	124	104		-16.13
วิทยาลัยการบริหารแห่งรัฐ	30	0.00	30	2	15	100.00	1	15		1,400.00
รวมทั้งสิ้น	4,807	1.21	4,865	6,505	5,673	-12.79	4,133	3,606		-12.75

ตารางที่ 9 เปรียบเทียบจำนวนแผนรับ จำนวนผู้สมัคร และจำนวนนักศึกษาที่รับไว้ ปีการศึกษา 2566 - 2567 จำแนกตามระดับการศึกษา และคณะ

หลักสูตร / คณะ	แผนการรับ				จำนวนผู้สมัคร				จำนวนที่รับไว้			
	ปี 2566		ปี 2567		ปี 2566		ปี 2567		ปี 2566		ปี 2567	
	จำนวน	เพิ่ม/ลด จากปี 66 ร้อยละ	จำนวน	เพิ่ม/ลด จากปี 66 ร้อยละ	จำนวน	เพิ่ม/ลด จากปี 66 ร้อยละ	จำนวน	เพิ่ม/ลด จากปี 66 ร้อยละ	จำนวน	เพิ่ม/ลด จากปี 66 ร้อยละ	จำนวน	เพิ่ม/ลด จากปี 66 ร้อยละ
รวมทั้งสิ้น	4,807	4,865	58	1.21	6,505	5,673	832	- 12.79	4,133	3,606	527	- 12.75
ประกาศนียบัตรวิชาชีพ (ภาคพิเศษ)	450	515	65	-	372	440	68	18.28	229	279	50	21.83
- คณะครุศาสตร์	30	55	25	83.33	21	19	2	- 9.52	14	12	2	- 14.29
- คณะศิลปศาสตร์	70	70	-	-	7	16	9	128.57	-	6	6	100.00
- คณะบริหารธุรกิจ	70	75	5	7.14	41	45	4	9.76	25	23	2	- 8.00
- คณะวิศวกรรมศาสตร์	280	280	-	-	303	335	32	10.56	190	227	37	19.47
- คณะสถาปัตยกรรมศาสตร์และการออกแบบ	-	35	35	-	-	25	25	-	-	11	11	-
ปริญญาตรี	3,975	4,130	155	3.90	5,767	5,124	643	- 11.15	3,642	3,237	405	- 11.12
- คณะครุศาสตร์อุตสาหกรรม	295	275	20	- 6.78	226	197	29	- 12.83	149	102	47	- 31.54
- คณะเทคโนโลยีคหกรรมศาสตร์	400	400	-	-	561	532	29	- 5.17	383	381	2	- 0.52
- คณะเทคโนโลยีสารสนเทศ	380	380	-	-	554	426	128	- 23.10	373	313	60	- 16.09
- คณะบริหารธุรกิจ	1,390	1,455	65	4.68	2,138	1,784	354	- 16.56	1,425	1,224	201	- 14.11
- คณะวิทยาศาสตร์และเทคโนโลยี	200	210	10	5.00	279	290	11	3.94	160	167	7	4.38
- คณะวิศวกรรมศาสตร์	775	845	70	9.03	1,389	1,293	96	- 6.91	770	694	76	- 9.87
- คณะศิลปศาสตร์	285	315	30	10.53	327	344	17	5.20	193	215	22	11.40
- คณะอุตสาหกรรมสิ่งทอและออกแบบแฟชั่น	125	125	-	-	92	82	10	- 10.87	65	48	17	- 26.15
- คณะสถาปัตยกรรมศาสตร์และการออกแบบ	125	125	-	-	201	176	25	- 12.44	124	93	31	- 25.00
ประกาศนียบัตรบัณฑิต	180	-	180	- 100.00	253	-	253	- 100.00	181	-	181	100.00
- คณะครุศาสตร์อุตสาหกรรม	180	-	180	- 100.00	253	-	253	- 100.00	181	-	181	100.00
ปริญญาโท	150	165	15	10.00	93	91	2	- 2.15	65	73	8	12.31
- คณะครุศาสตร์อุตสาหกรรม	25	25	-	-	2	5	-	-	1	4	3	300.00
- คณะเทคโนโลยีคหกรรมศาสตร์	20	20	-	-	31	32	1	3.23	24	25	1	4.17
- คณะบริหารธุรกิจ	30	30	-	-	31	18	13	- 41.94	23	14	9	- 39.13
- คณะอุตสาหกรรมสิ่งทอและออกแบบแฟชั่น	15	15	-	-	9	7	2	- 22.22	8	3	5	- 62.50
- คณะวิศวกรรมศาสตร์	45	60	15	33.33	19	15	4	- 21.05	9	13	4	44.44
- วิทยาลัยการบริการแห่งรัฐ	15	15	-	-	1	14	13	1,300.00	-	14	14	-
ปริญญาเอก	52	55	3	5.77	20	18	2	- 10.00	16	17	1	6.25
- คณะเทคโนโลยีคหกรรมศาสตร์	10	10	-	-	10	8	2	- 20.00	9	8	1	- 11.11
- คณะบริหารธุรกิจ	5	-	5	-100	1	-	1	- 100.00	-	-	-	-
- คณะวิศวกรรมศาสตร์	22	30	8	36.36	8	9	1	12.50	6	8	2	33.33
- วิทยาลัยการบริการแห่งรัฐ	15	15	-	-	1	1	-	-	1	1	-	0

ตารางที่ 10 เปรียบเทียบจำนวนแผนรับ จำนวนผู้สมัคร และจำนวนนักศึกษาที่รับไว้ ปีการศึกษา 2563 - 2567 จำนวนตามระดับการศึกษา และคณะ

หลักสูตร / คณะ	แผนการรับ					จำนวนผู้สมัคร					จำนวนที่รับไว้				
	ปี 2563	ปี 2564	ปี 2565	ปี 2566	ปี 2567	ปี 2563	ปี 2564	ปี 2565	ปี 2566	ปี 2567	ปี 2563	ปี 2564	ปี 2565	ปี 2566	ปี 2567
	รวมทั้งสิ้น	4,190	4,410	4,482	4,807	4,865	6,339	9,711	6,615	6,505	5,673	4,142	4,627	3,871	4,133
ประกาศนียบัตรวิชาชีพ (ภาคพิเศษ)	315	320	320	450	515	518	824	341	372	440	300	340	239	229	279
- คณะศึกษาศาสตร์	-	-	-	30	55	-	-	-	21	19	-	-	-	14	12
- คณะศิลปศาสตร์	-	-	-	70	70	-	-	-	7	16	-	-	-	-	6
- คณะบริหารธุรกิจ	35	40	40	70	75	57	99	38	41	45	41	39	26	25	23
- คณะวิศวกรรมศาสตร์	280	280	280	280	280	461	725	303	303	335	259	301	213	190	227
- คณะสถาปัตยกรรมศาสตร์และการออกแบบ					35					25					11
ปริญญาตรี	3,565	3,815	3,835	3,975	4,130	5,450	8,336	5,954	5,767	5,124	3,587	4,046	3,401	3,642	3,237
- คณะเศรษฐศาสตร์	175	225	245	295	275	205	243	267	226	197	137	181	155	149	102
- คณะเทคโนโลยีคหกรรมศาสตร์	455	420	370	400	400	604	889	614	561	532	397	471	317	383	381
- คณะเทคโนโลยีสื่อสารมวลชน	280	280	320	380	380	491	1,153	565	554	426	364	401	346	373	313
- คณะบริหารธุรกิจ	1,360	1,535	1,395	1,390	1,455	2,020	2,777	2,114	2,138	1,784	1,473	1,598	1,327	1,425	1,224
- คณะวิทยาศาสตร์และเทคโนโลยี	210	170	170	200	210	239	317	350	279	290	139	155	178	160	167
- คณะวิศวกรรมศาสตร์	570	585	755	775	845	1,176	2,110	1,349	1,389	1,293	638	826	694	770	694
- คณะศิลปศาสตร์	245	265	315	285	315	434	565	459	327	344	273	252	259	193	215
- คณะอุตสาหกรรมสิ่งทอและออกแบบแฟชั่น	160	160	125	125	125	160	98	76	92	82	82	48	40	65	48
- คณะสถาปัตยกรรมศาสตร์และการออกแบบ	110	175	140	125	125	121	184	160	201	176	84	114	85	124	93
ประกาศนียบัตรบัณฑิต	180	180	180	180	-	275	454	220	253	-	179	178	167	181	-
- คณะเศรษฐศาสตร์อุตสาหกรรม	180	180	180	180	-	275	454	220	253	-	179	178	167	181	-
ปริญญาโท	100	80	125	150	165	75	86	88	93	91	63	42	55	65	73
- คณะเศรษฐศาสตร์อุตสาหกรรม	-	-	25	25	25	-	-	2	2	5	-	-	2	1	4
- คณะเทคโนโลยีคหกรรมศาสตร์	20	20	20	20	20	33	33	38	31	32	31	17	23	24	25
- คณะบริหารธุรกิจ	40	30	30	30	30	35	35	30	31	18	26	13	18	23	14
- คณะอุตสาหกรรมสิ่งทอและออกแบบแฟชั่น	-	-	-	15	15	-	-	-	9	7	-	-	-	8	3
- คณะวิศวกรรมศาสตร์	40	30	50	45	60	7	18	18	19	15	6	12	12	9	13
- วิทยาลัยการบริหารแห่งรัฐ	-	-	-	15	15	-	-	-	1	14	-	-	-	-	14
ปริญญาเอก	30	15	22	52	55	21	11	12	20	18	13	21	9	16	17
- คณะเทคโนโลยีคหกรรมศาสตร์	10	10	10	10	10	6	10	9	10	8	5	9	8	9	8
- คณะบริหารธุรกิจ	5	-	-	5	-	4	-	-	1	-	-	-	-	-	-
- คณะวิศวกรรมศาสตร์	15	5	12	22	30	11	1	3	8	9	8	1	1	6	8
- วิทยาลัยการบริหารแห่งรัฐ				15	15	-	-	-	1	1	1	11	-	1	1

จัดทำโดย

งานวิจัยสถาบันและสารสนเทศ กองนโยบายและแผน
มหาวิทยาลัยเทคโนโลยีราชมงคลพระนคร

- | | |
|-----------------------------------|--|
| 1. ผศ.ดร.กฤษณ์ เจ็ดวรรณะ | รองอธิการบดีฝ่ายวางแผนและกายภาพ |
| 2. ผศ.อรรถการ สัตยพานิชย์ | รักษาราชการแทนผู้อำนวยการกองนโยบายและแผน |
| 3. นางสาวพิรุฬห์ภักดิ์ เนตรสีบสาย | หัวหน้างานวิจัยสถาบันและสารสนเทศ |
| 4. นางสาวนวรรตน์ การะเกษ | นักวิเคราะห์นโยบายและแผนชำนาญการ |

