

EDUCATIONAL STATISTICS 2024

รายงานสถิติการศึกษา

มหาวิทยาลัยเทคโนโลยีราชมงคลพระนคร

ปีการศึกษา 2567



ONLINE REPORT



คำนำ

รายงานสถิติการศึกษา มหาวิทยาลัยเทคโนโลยีราชมงคลพระนคร ปีการศึกษา 2567 ฉบับนี้งานวิจัยสถาบันและสารสนเทศ กองนโยบายและแผน ได้จัดทำขึ้น โดยมีข้อมูลพื้นฐานด้านต่าง ๆ ที่สำคัญ ได้แก่ ข้อมูลหลักสูตรและสาขาวิชาที่เปิดสอน นักศึกษาสมัคร-รับไว้ นักศึกษาทั้งหมด ผู้สำเร็จการศึกษา นักศึกษาออกระหว่างปี บุคลากร และงบประมาณ เพื่อใช้เป็นข้อมูลเบื้องต้นในการกำหนดนโยบาย และวางแผนพัฒนาการจัดการศึกษารวมทั้งการบริหารและการดำเนินงานด้านต่าง ๆ ของมหาวิทยาลัยฯ และเพื่อการค้นคว้าของนักศึกษาตลอดจนหน่วยงาน และผู้สนใจทั่วไป

โอกาสนี้ กองนโยบายและแผน ขอขอบคุณ สำนักส่งเสริมวิชาการและงานทะเบียน และกองบริหารงานบุคคล ที่ให้ความร่วมมือในการจัดทำรายงานสถิติการศึกษา ประจำปีการศึกษา 2566 ของมหาวิทยาลัยเทคโนโลยีราชมงคลพระนครจนสำเร็จลุล่วงด้วยดี และหวังเป็นอย่างยิ่งว่ารายงานสถิติการศึกษา ฉบับนี้ จะเป็นประโยชน์ต่อหน่วยงานและผู้สนใจ หากมีข้อเสนอแนะโปรดแจ้งกองนโยบายและแผนทราบ เพื่อการพัฒนาและปรับปรุงให้สมบูรณ์ยิ่งขึ้นต่อไป

กองนโยบายและแผน

กันยายน 2567



สารบัญ

บทสรุปผู้บริหาร	ก
ส่วนที่ 1 บทนำ	1
ความเป็นมา	2
การจัดการศึกษา	3
ที่มาของข้อมูล	3
ส่วนที่ 2 สรุปรายงาน	5
หลักสูตรที่เปิดสอน	6
นักศึกษา	8
ผู้สำเร็จการศึกษา	12
นักศึกษาออกระหว่างปี	14
บุคลากร	16
งบประมาณที่ได้รับ	18
ส่วนที่ 3 ตารางข้อมูลสถิติ	23
หลักสูตรที่เปิดสอน ปีการศึกษา 2567	25
ตารางที่ 1 จำนวนหลักสูตรที่เปิดสอน ปีการศึกษา 2567	26
จำแนกระดับการศึกษา และคณะ	
ตารางที่ 2 จำนวนหลักสูตรที่เปิดสอน ปีการศึกษา 2567	27
จำแนกตามตามผลผลิต ระดับการศึกษา และคณะ	
ตารางที่ 3 รายละเอียดหลักสูตรและสาขาวิชาที่เปิดสอน ปีการศึกษา 2567	28
นักศึกษารับไว้ ปีการศึกษา 2567	33
ตารางที่ 4 จำนวนแผนรับนักศึกษา ผู้สมัคร และนักศึกษารับไว้	34
จำแนกตามระดับการศึกษา และคณะ	
ตารางที่ 5 จำนวนนักศึกษารับไว้ สายวิทยาศาสตร์-สังคมศาสตร์	35
จำแนกตามระดับการศึกษา และคณะ	

สารบัญ

	หน้า
นักศึกษาทั้งหมด ปีการศึกษา 2567	37
ตารางที่ 6 จำนวนนักศึกษาทั้งหมด ปีการศึกษา 2567	38
จำแนกตามระดับการศึกษา และคณะ	
ตารางที่ 7 จำนวนนักศึกษาทั้งหมด ปีการศึกษา 2567	39
จำแนกตามสาขาวิชา ระดับการศึกษา และคณะ	
ตารางที่ 8 จำนวนนักศึกษาทั้งหมด สายวิทยาศาสตร์-สังคมศาสตร์	43
ปีการศึกษา 2567 จำแนกตามระดับการศึกษา และคณะ	
ตารางที่ 9 จำนวนนักศึกษาทั้งหมด ปีการศึกษา 2567	44
จำแนกตามระดับการศึกษา คณะ และชั้นปี	
ตารางที่ 10 จำนวนนักศึกษาทั้งหมด สายวิทยาศาสตร์-สังคมศาสตร์ ปีการศึกษา 2567	45
จำแนกตามระดับการศึกษา รอบการเรียน และคณะ	
ผู้สำเร็จการศึกษา ปีการศึกษา 2566	47
ตารางที่ 11 จำนวนผู้สำเร็จการศึกษา ปีการศึกษา 2566	48
จำแนกตามระดับการศึกษา เพศ และคณะ	
ตารางที่ 12 จำนวนผู้สำเร็จการศึกษา ปีการศึกษา 2566	49
จำแนกตามสาขาวิชา ระดับการศึกษา และคณะ	
ตารางที่ 13 จำนวนผู้สำเร็จการศึกษา สายวิทยาศาสตร์-สังคมศาสตร์	51
ปีการศึกษา 2566 จำแนกตามระดับการศึกษา และคณะ	
ตารางที่ 14 จำนวนผู้สำเร็จการศึกษา สายวิทยาศาสตร์-สังคมศาสตร์	52
ปีการศึกษา 2566 จำแนกตามระดับการศึกษา รอบการเรียนและคณะ	
นักศึกษาออกระหว่างปี ปีการศึกษา 2566	53
ตารางที่ 15 จำนวนนักศึกษาที่ออกระหว่างปี ในปีการศึกษา 2566	54
จำแนกตามสาเหตุการออก ระดับการศึกษา และคณะ	
ตารางที่ 16 จำนวนนักศึกษาที่ออกระหว่างปี ในปีการศึกษา 2566	55
จำแนกตามรอบการเรียน ระดับการศึกษา และชั้นปี	
ตารางที่ 17 จำนวนนักศึกษาที่ออกระหว่างปี ในปีการศึกษา 2566	56
จำแนกตามรอบการเรียน ระดับการศึกษา ชั้นปี และคณะ	
ตารางที่ 18 จำนวนนักศึกษาที่ออกระหว่างปี สายวิทยาศาสตร์-สังคมศาสตร์	57
ในปีการศึกษา 2566 จำแนกตามระดับการศึกษา และคณะ	

	หน้า
บุคลากร	59
ตารางที่ 19 จำนวนบุคลากรสายวิชาการและสายสนับสนุน (ที่ปฏิบัติงานจริง) ปีการศึกษา 2567 จำแนกตามประเภทบุคลากรและหน่วยงาน	60
ตารางที่ 20 จำนวนบุคลากรสายวิชาการและสายสนับสนุน (ที่ปฏิบัติงานจริง) ปีการศึกษา 2567 จำแนกตามประเภทบุคลากรและระดับการศึกษา	61
ตารางที่ 21 จำนวนและสัดส่วนบุคลากรสายวิชาการ ปีการศึกษา 2567 จำแนกตามระดับการศึกษา และคณะ	62
ตารางที่ 22 จำนวนบุคลากรสายวิชาการ ปีการศึกษา 2567 จำแนกตามประเภทบุคลากร ตำแหน่งทางวิชาการ และคณะ	63
งบประมาณที่ได้รับจัดสรร ปีงบประมาณ พ.ศ. 2567	65
ตารางที่ 23 จำนวนเงินงบประมาณรายจ่ายที่ได้รับ ปีงบประมาณ พ.ศ. 2567 จำแนกตามงบรายจ่ายและหน่วยงาน	66
ตารางที่ 24 จำนวนเงินงบประมาณรายจ่ายที่ได้รับ ปีงบประมาณ พ.ศ. 2567 จำแนกตามแผนงาน/ผลผลิต และหน่วยงาน	67
ตารางที่ 25 จำนวนเงินงบประมาณเงินรายได้ที่ได้รับ ปีงบประมาณ พ.ศ. 2567 จำแนกตามงบรายจ่ายและหน่วยงาน	68
ตารางที่ 26 จำนวนเงินงบประมาณเงินรายได้ที่ได้รับ ปีงบประมาณ พ.ศ. 2567 จำแนกตามแผนงาน/ผลผลิต และหน่วยงาน	69
ผู้จัดทำ	71



บทสรุปผู้บริหาร

1. หลักสูตรที่เปิดสอน

ปี 2567 จัดการเรียนการสอน **84** หลักสูตร

จำแนกตามระดับการศึกษา

- ประกาศนียบัตรวิชาชีพ (ปวช.)	13	หลักสูตร	(15.48%)
- ปริญญาตรี	54	หลักสูตร	(64.29%)
- ป.บัณฑิต	1	หลักสูตร	(1.19%)
- ปริญญาโท	10	หลักสูตร	(11.90%)
- ปริญญาเอก	6	หลักสูตร	(7.14%)

จำแนกตามผลผลิต

- วิทยาศาสตร์	46	หลักสูตร	(54.76%)
- สังคมศาสตร์	38	หลักสูตร	(45.24%)

2. นักศึกษา ข้อมูล ณ วันที่ 31 กรกฎาคม 2567

2.1 นักศึกษารับไว้ ปีการศึกษา 2567

ปี 2567 รับนักศึกษาเข้าศึกษา **จำนวน 3,606 คน**

จำแนกตามระดับการศึกษา

- ประกาศนียบัตรวิชาชีพ (ปวช.)	279	คน	(7.74%)
- ปริญญาตรี	3,237	คน	(89.77%)
- ปริญญาโท	73	คน	(2.02%)
- ปริญญาเอก	17	คน	(0.47%)

จำแนกตามผลผลิต

- วิทยาศาสตร์	1,606	คน	(44.54%)
- สังคมศาสตร์	2,000	คน	(55.46%)

2.2 นักศึกษาทั้งหมด ปีการศึกษา 2567

ปี 2567 มีนักศึกษาทั้งหมด จำนวน 11,001 คน

จำแนกตามระดับการศึกษา

- ประกาศนียบัตรวิชาชีพ (ปวช.)	634	คน	(5.75%)
- ปริญญาตรี	9,899	คน	(89.98%)
- ป.บัณฑิต	170	คน	(1.55%)
- ปริญญาโท	213	คน	(1.94%)
- ปริญญาเอก	85	คน	(0.77%)

จำแนกตามผลผลิต

- วิทยาศาสตร์	4,860	คน	(44.18%)
- สังคมศาสตร์	6,141	คน	(55.82%)

3. ผู้สำเร็จการศึกษา ปีการศึกษา 2566

ปี 2566 มหาวิทยาลัยเทคโนโลยีราชมงคลพระนคร

มีผู้สำเร็จการศึกษา ทั้งหมด 2,948 คน

จำแนกตามระดับการศึกษา

- ประกาศนียบัตรวิชาชีพ (ปวช.)	214	คน	(7.26%)
- ปริญญาตรี	2,529	คน	(85.79%)
- ป.บัณฑิต	138	คน	(4.68%)
- ปริญญาโท	57	คน	(1.93%)
- ปริญญาเอก	10	คน	(0.34%)

จำแนกตามผลผลิต

- วิทยาศาสตร์	1,168	คน	(39.62%)
- สังคมศาสตร์	1,780	คน	(60.38%)

4. นักศึกษาออกระหว่างปี ปีการศึกษา 2566

มหาวิทยาลัยเทคโนโลยีราชมงคลพระนคร

มีนักศึกษาออกระหว่างปี จำนวน 1,382 คน

จำแนกตามระดับการศึกษา

- ประกาศนียบัตรวิชาชีพ (ปวช.)	74	คน	(5.35%)
- ปริญญาตรี	1,273	คน	(92.11%)
- ป.บัณฑิต	12	คน	(0.87%)
- ปริญญาโท	21	คน	(1.52%)
- ปริญญาเอก	2	คน	(0.14%)

จำแนกตามผลผลิต

- วิทยาศาสตร์	726	คน	(52.53%)
- สังคมศาสตร์	656	คน	(47.47%)

สาเหตุการออกระหว่างปี

- พันสภาพ	648	คน	(46.89%)
- ตอนซื้อ	491	คน	(35.53%)
- ลาออก	243	คน	(17.58%)

5. บุคลากร

มหาวิทยาลัยเทคโนโลยีราชมงคลพระนคร มีบุคลากรที่ปฏิบัติงานจริง

จำนวน 1,122 คน

จำแนกตามประเภทบุคลากร

- วิชาการ	484	คน	(43.14%)
- สนับสนุน	638	คน	(56.86%)

จำแนกตามตำแหน่งวิชาการ

- รองศาสตราจารย์	13	คน	(2.69%)
- ผู้ช่วยศาสตราจารย์	164	คน	(33.88%)
- อาจารย์	307	คน	(63.43%)

6. งบประมาณที่ได้รับจัดสรร

มหาวิทยาลัยเทคโนโลยีราชมงคลพระนคร

ได้รับจัดสรรงบประมาณ ประจำปีงบประมาณ พ.ศ. 2567

รวมเป็นเงิน 1,033,432,100 บาท แบ่งเป็น

- งบประมาณรายจ่าย 682,638,100 บาท (66.06%)
- งบประมาณเงินรายได้ 350,794,000 บาท (33.94%)





บทนำ

ความเป็นมา

มหาวิทยาลัยเทคโนโลยีราชมงคลพระนคร เป็นสถาบันอุดมศึกษาในระบบมหาวิทยาลัยของรัฐ สังกัดกระทรวงการอุดมศึกษา วิทยาศาสตร์ วิจัยและนวัตกรรม ได้รับการสถาปนาขึ้นตามพระราชบัญญัติมหาวิทยาลัยเทคโนโลยีราชมงคล พุทธศักราช 2548 เมื่อวันที่ 18 มกราคม 2548 มีฐานะเป็นนิติบุคคล

เกิดจากการยกฐานะของวิทยาเขตในสังกัดสถาบันเทคโนโลยีราชมงคล 5 แห่ง คือ วิทยาเขตพัฒนวิชาการพระนคร วิทยาเขตโชติเวช วิทยาเขตชุมชนพระนครอุตสาหกรรม วิทยาเขตเทเวศร์ และวิทยาเขตพระนครเหนือ รวมกันเป็น

“มหาวิทยาลัยเทคโนโลยีราชมงคลพระนคร”

มหาวิทยาลัยเทคโนโลยีราชมงคลพระนคร เป็นมหาวิทยาลัยในกลุ่มมหาวิทยาลัยเทคโนโลยีราชมงคล ซึ่งปัจจุบันกลุ่มมหาวิทยาลัยเทคโนโลยีราชมงคล มีจำนวน 9 แห่งทั่วประเทศไทย ครอบคลุมพื้นที่ทั่วทุกภาคของประเทศ โดยมหาวิทยาลัยเทคโนโลยีราชมงคลพระนครตั้งอยู่ใจกลางกรุงเทพมหานคร มีพื้นที่ดินรวม 202 ไร่ 5 งาน 98.53 ตารางวา ประกอบด้วย 4 ศูนย์ และ 2 พื้นที่ ดังนี้

- ศูนย์เทเวศร์ มีที่ดิน 9 ไร่ 68 ตารางวา
เลขที่ 399 ถนนสามเสน แขวงวชิรพยาบาล เขตดุสิต กทม. 10300
ที่ตั้ง คณะครุศาสตร์อุตสาหกรรม คณะเทคโนโลยีสื่อสารมวลชน สำนักงานสภา
สำนักงานอธิการบดี สำนักวิทยบริการและเทคโนโลยีสารสนเทศ และสถาบันวิจัยและพัฒนา
- ศูนย์โชติเวช มีที่ดิน 3 ไร่ 3 งาน 94 ตารางวา
เลขที่ 168 ถนนศรีอยุธยา แขวงวชิรพยาบาล เขตดุสิต กทม. 10300
ที่ตั้ง คณะเทคโนโลยีคหกรรมศาสตร์ และคณะสถาปัตยกรรมศาสตร์และการออกแบบ
- ศูนย์พัฒนวิชาการพระนคร มีที่ดิน 19 ไร่ 2 งาน 77 ตารางวา
เลขที่ 88 ถ.พิษณุโลก แขวงสวนจิตรลดา เขตดุสิต กทม. 10300
ที่ตั้ง คณะบริหารธุรกิจ และคณะศิลปศาสตร์
- เลขที่ 517 ถ.นครสวรรค์ แขวงสวนจิตรลดา เขตดุสิต กทม. 10300
ที่ตั้ง คณะอุตสาหกรรมสิ่งทอและออกแบบแฟชั่น
- ศูนย์พระนครเหนือ มีที่ดิน 20 ไร่ 99 ตารางวา
เลขที่ 1381 ถนนประชากรราษฎร์ 1 แขวงวงศ์สว่าง เขตบางซื่อ กทม. 10800
ที่ตั้ง คณะวิศวกรรมศาสตร์ และคณะวิทยาศาสตร์และเทคโนโลยี
สถาบันสหวิทยาการดิจิทัลและหุ่นยนต์ สถาบันอัญมณี
- พื้นที่อำเภอลาดบัวหลวง จ.พระนครศรีอยุธยา มีที่ดิน รวม 119 ไร่ 3 งาน 50.23 ตารางวา
- พื้นที่ แขวงจอมทอง เขตจอมทอง จ.กรุงเทพฯ มีที่ดิน รวม 29 ไร่ 3 งาน 10.3 ตารางวา
- พื้นที่ อาคารบางกอกรอยัลเจมส์ (ถนนพิษณุโลก) มีที่ดิน 0 ไร่ 1 งาน 0 ตารางวา
พื้นที่ใช้สอย 1,520 ตารางเมตร ตั้งอยู่ที่ เขตป้อมปราบ กรุงเทพมหานคร

การจัดการศึกษา

- 1) ระดับประกาศนียบัตรวิชาชีพ (ปวช.) รับจากผู้จบ ม.3 ใช้เวลาเรียน 3 ปี สำหรับ คณะบริหารธุรกิจ, คณะคหกรรมศาสตร์, คณะวิศวกรรมศาสตร์, คณะศิลปศาสตร์ และคณะสถาปัตยกรรมศาสตร์
- 2) ระดับปริญญาตรีต่อเนื่อง/เทียบโอน รับจากผู้จบ ปวส. หรือเทียบเท่า ใช้เวลาเรียน 2 ถึง 3 ปี และผู้จบระดับปริญญาตรี เทียบโอนเพื่อรับวุฒิ สำหรับคณะวิศวกรรมศาสตร์
- 3) ระดับปริญญาตรี 4 – 5 ปี รับจากผู้จบ ม.6 หรือ ปวช. ใช้เวลาเรียน 4 ปี ส่วน 5 ปี สำหรับ หลักสูตรสถาปัตยกรรมศาสตรบัณฑิต สาขาวิชาสถาปัตยกรรม คณะสถาปัตยกรรมศาสตร์และการออกแบบ
- 4) ระดับประกาศนียบัตรบัณฑิต สาขาวิชาชีพครู รับผู้จบปริญญาตรี ใช้เวลาเรียน 3 ภาคการศึกษา (1 ปีครึ่ง) สำหรับ คณะครุศาสตร์อุตสาหกรรม
- 5) ระดับปริญญาโท รับจากผู้จบปริญญาตรีหรือเทียบเท่า ใช้เวลาเรียน 2 ปี สำหรับ คณะครุศาสตร์อุตสาหกรรม คณะเทคโนโลยีคหกรรมศาสตร์ คณะบริหารธุรกิจ คณะวิศวกรรมศาสตร์ คณะอุตสาหกรรม สิ่งทอและออกแบบแฟชั่น และ วิทยาลัยการบริหารแห่งรัฐ
- 6) ระดับปริญญาเอก รับจากผู้จบปริญญาโท ใช้เวลาเรียน 3 ปี สำหรับคณะวิศวกรรมศาสตร์ คณะเทคโนโลยีคหกรรมศาสตร์ คณะบริหารธุรกิจ และ วิทยาลัยการบริหารแห่งรัฐ

ที่มาของข้อมูล

รายงานสถิติการศึกษา ปีการศึกษา 2567 ฉบับนี้ ได้รวบรวมข้อมูลนักศึกษา บุคลากร และงบประมาณ โดยมีรายละเอียดที่มาของข้อมูล ดังนี้

ข้อมูล	แหล่งข้อมูล	ข้อมูล ณ
หลักสูตรและสาขาวิชาที่เปิดสอน แผนการรับนักศึกษา จำนวนผู้สมัคร - นักศึกษารับไว้ นักศึกษาทั้งหมด ผู้สำเร็จการศึกษา นักศึกษาออกระหว่างปี	สำนักส่งเสริมวิชาการและงานทะเบียน	31 กรกฎาคม 2567
บุคลากร	กองบริหารงานบุคคล	31 กรกฎาคม 2567
งบประมาณที่ได้รับจัดสรร	กองนโยบายและแผน (เอกสารงบประมาณรายจ่าย ประจำปีงบประมาณ พ.ศ. 2567 และเอกสาร งบประมาณเงินรายได้ ประจำปีงบประมาณ พ.ศ. 2567)	ปีงบประมาณ พ.ศ. 2567



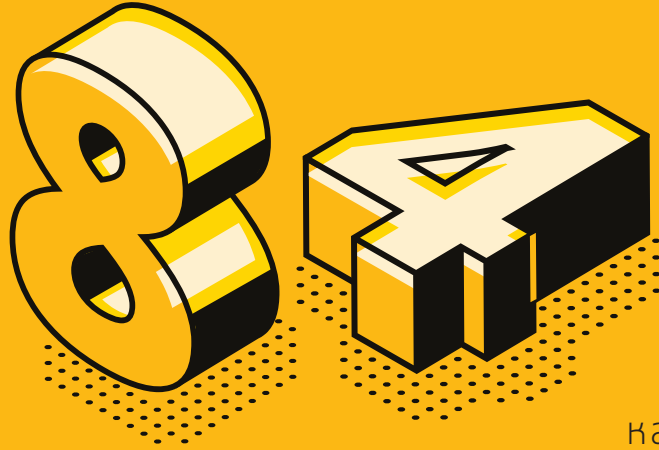
สรุปข้อมูลสำคัญ

สรุปรายงานสถิติการศึกษา

1. หลักสูตรที่เปิดสอน

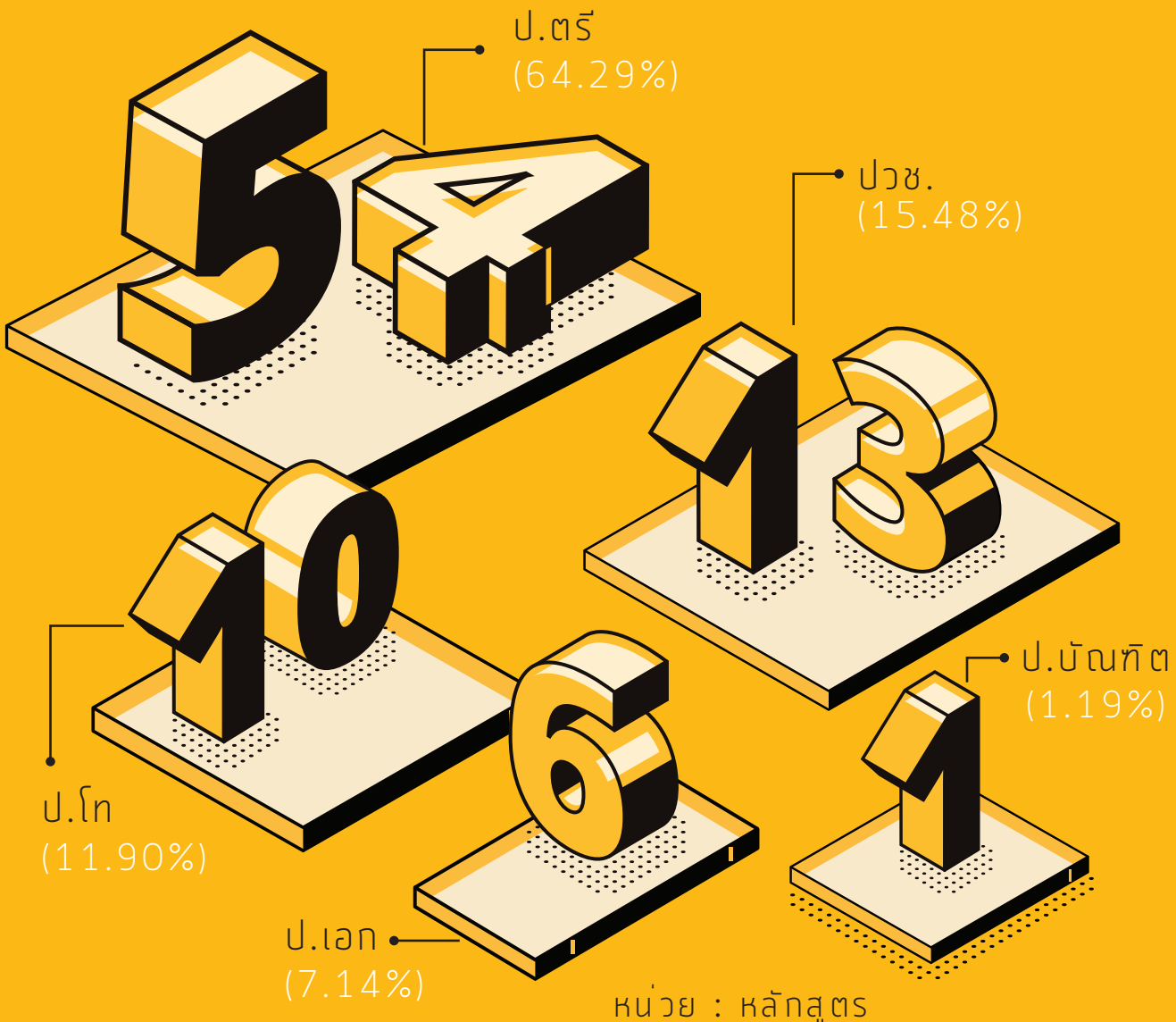
ปี 2567 มหาวิทยาลัยเทคโนโลยีราชมงคลพระนคร

จัดการเรียนการสอน



หลักสูตร

จำแนกตามระดับการศึกษา



จำแนกตามผลผลิต

วิทยาศาสตร์
(54.76%)



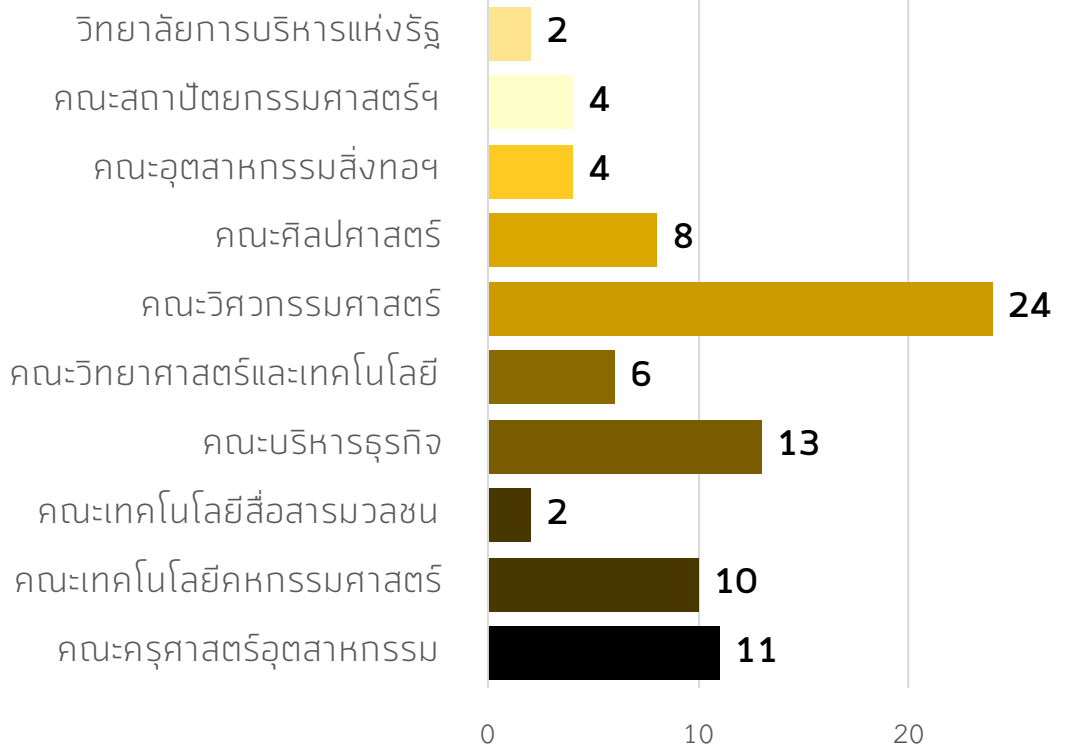
หลักสูตร

สังคมศาสตร์
(45.24%)

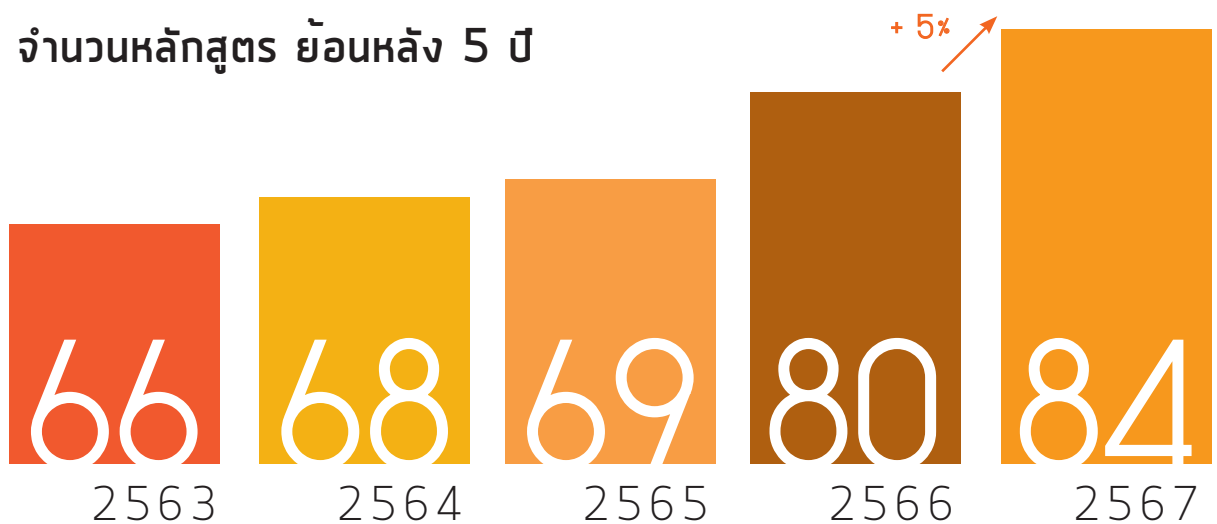


หลักสูตร

จำแนกตามคณะ



จำนวนหลักสูตร ย้อนหลัง 5 ปี



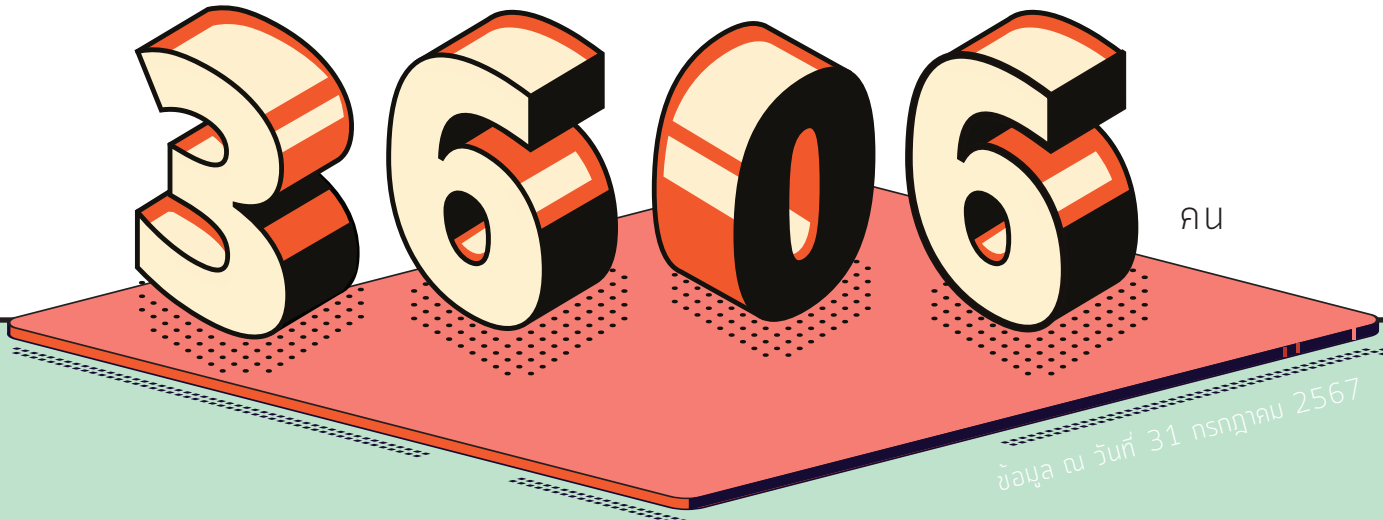
หน่วย : หลักสูตร

2. นักศึกษา

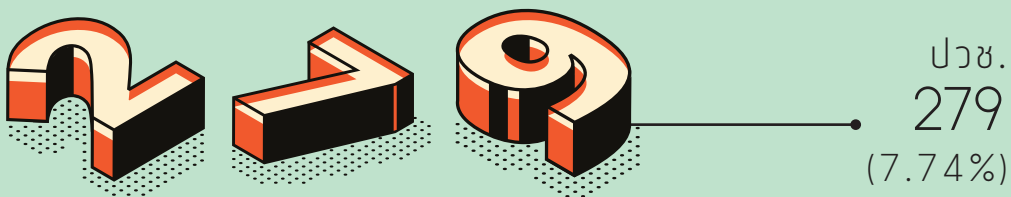
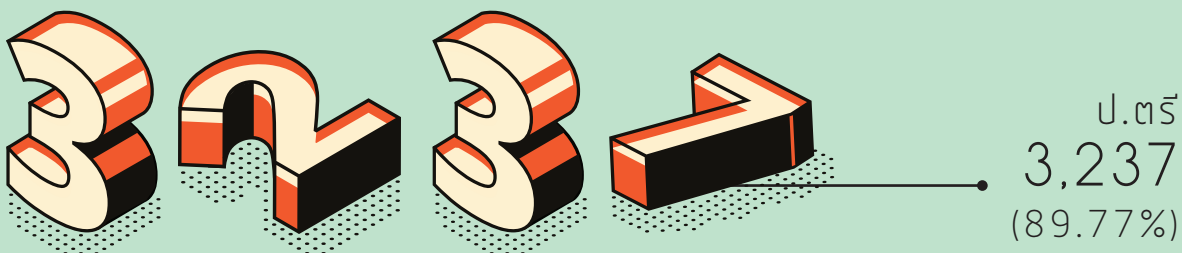
2.1 นักศึกษารับไว้ ปีการศึกษา 2567

ปี 2567 มหาวิทยาลัยเทคโนโลยีราชมงคลพระนคร

รับนักศึกษาเข้าศึกษา จำนวน



จำแนกตามระดับการศึกษา



หน่วย : คน

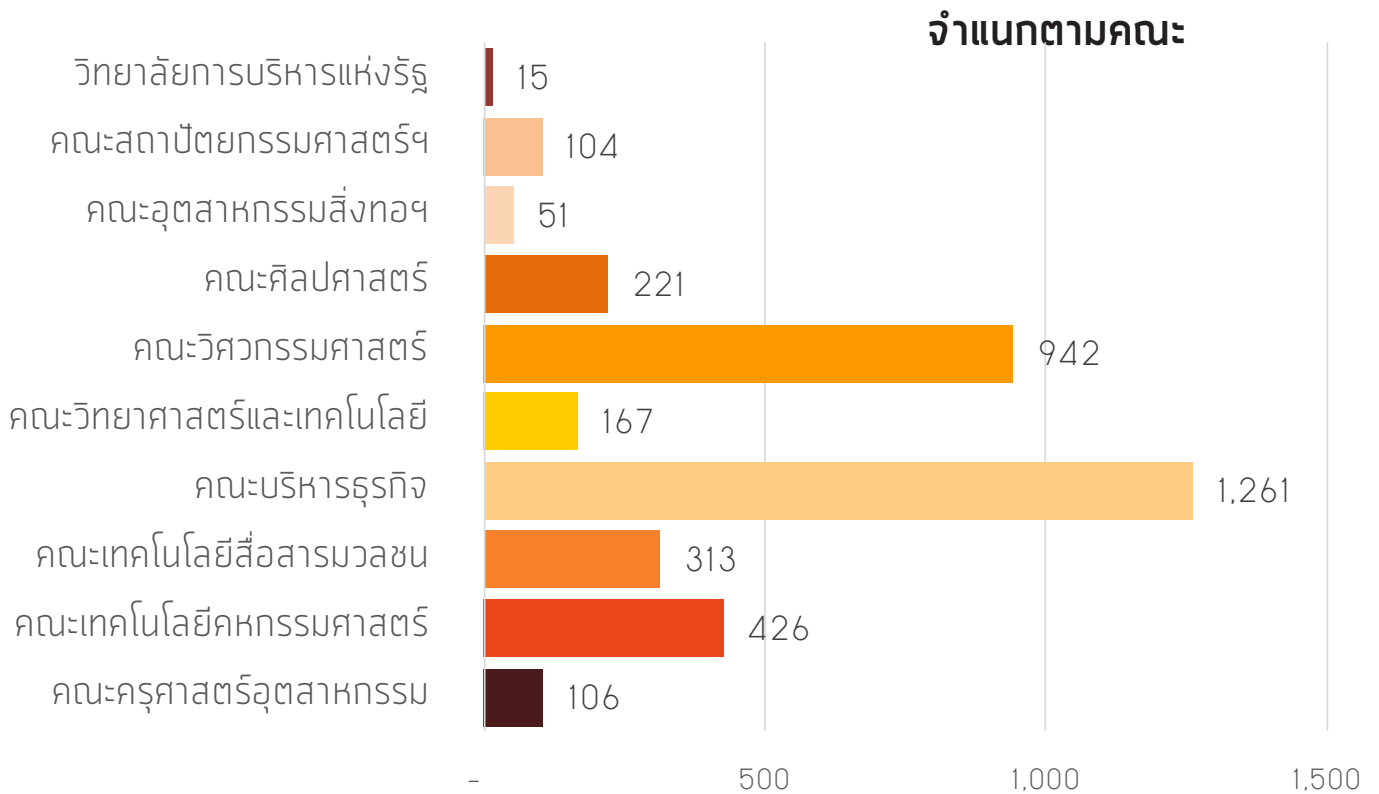
จำแนกตามผลผลิต

1606

วิทยาศาสตร์
1,606 คน
(44.54%)

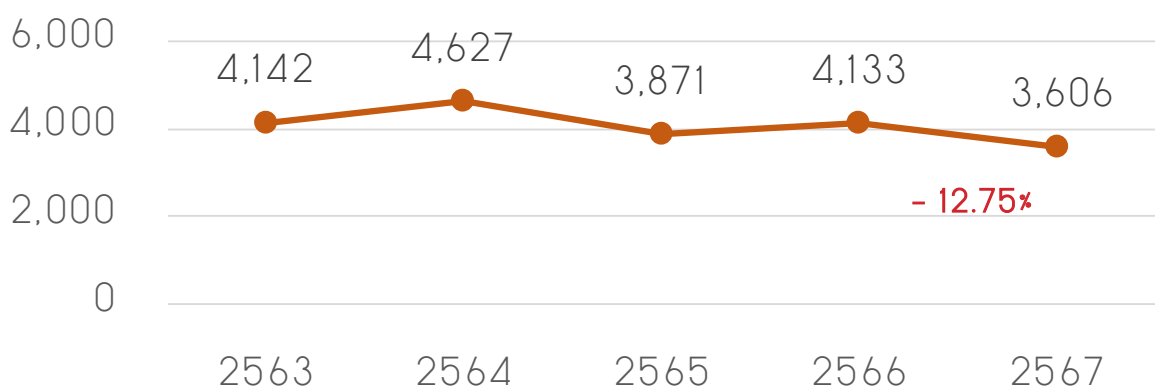
2000

สังคมศาสตร์
2,000 คน
(55.46%)



จำนวนนักศึกษารับไว้ ย้อนหลัง 5 ปี

หน่วย : คน



2.2 นักศึกษาทั้งหมด ปีการศึกษา 2567

ปี 2567 มหาวิทยาลัยเทคโนโลยีราชมงคลพระนคร

มีนักศึกษาทั้งหมด



จำแนกตามระดับการศึกษา

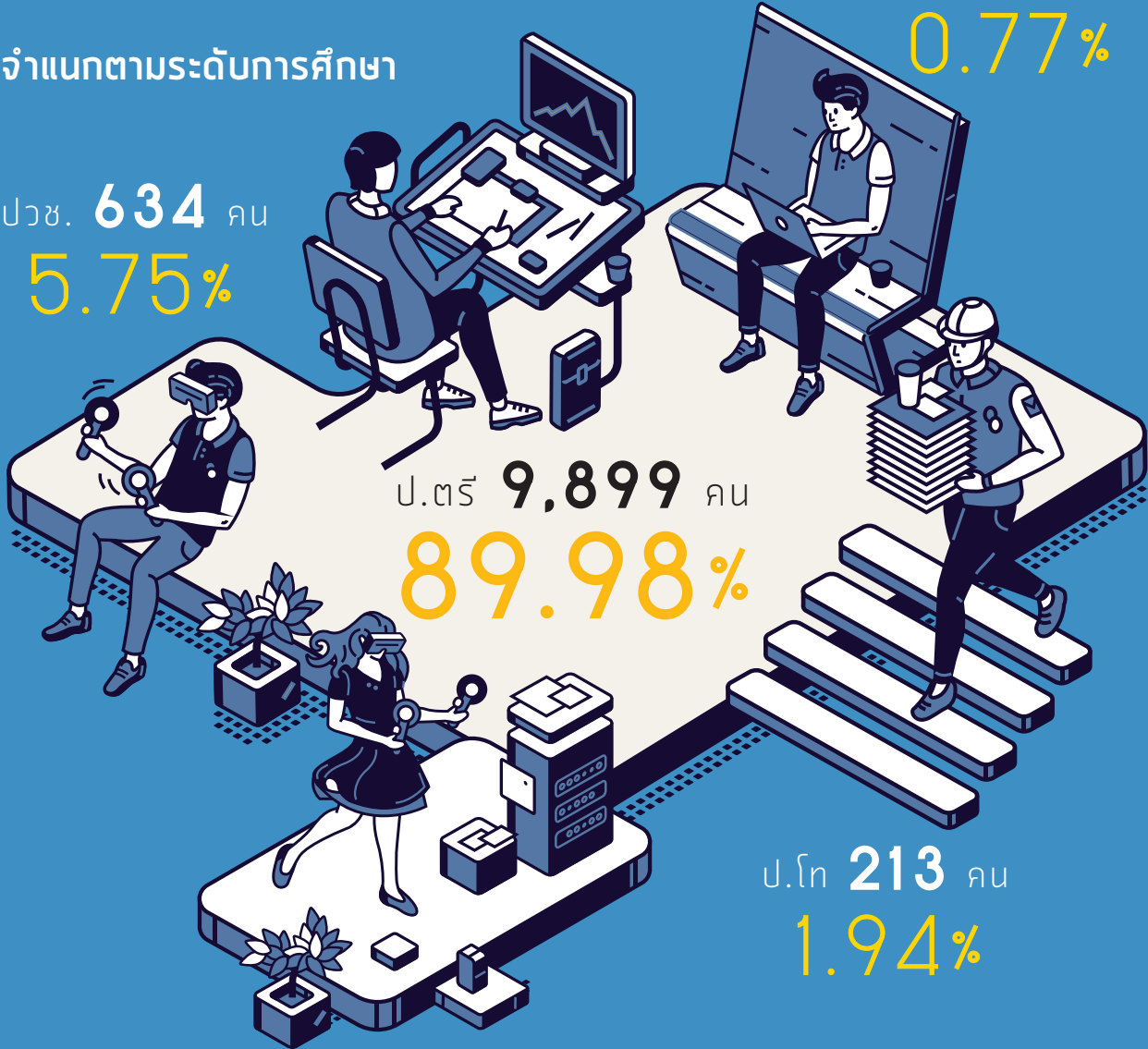
ปวช. 634 คน
5.75%

ป.เอก 85 คน
0.77%

ป.ตรี 9,899 คน
89.98%

ป.โท 213 คน
1.94%

ป.บัณฑิต 170 คน
1.55%



จำแนกตามผลผลิต

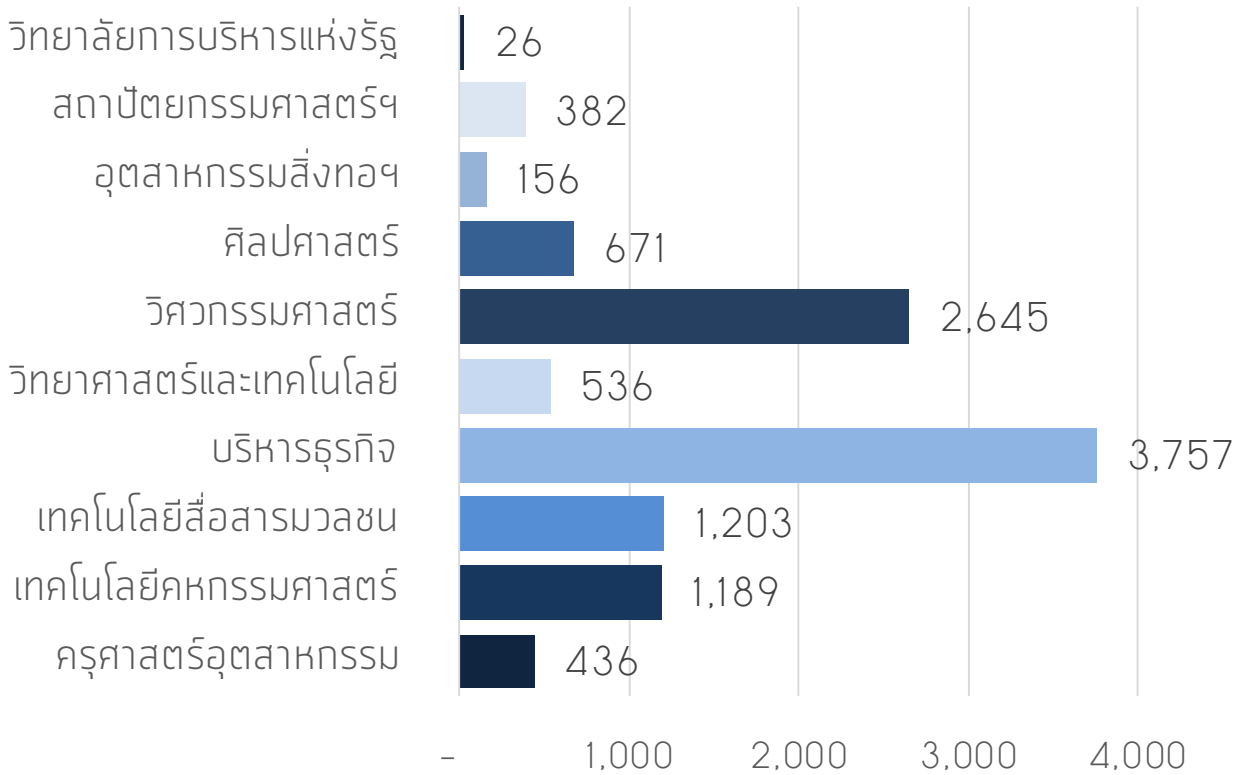
วิทยาศาสตร์
4,860 คน
(44.18%)



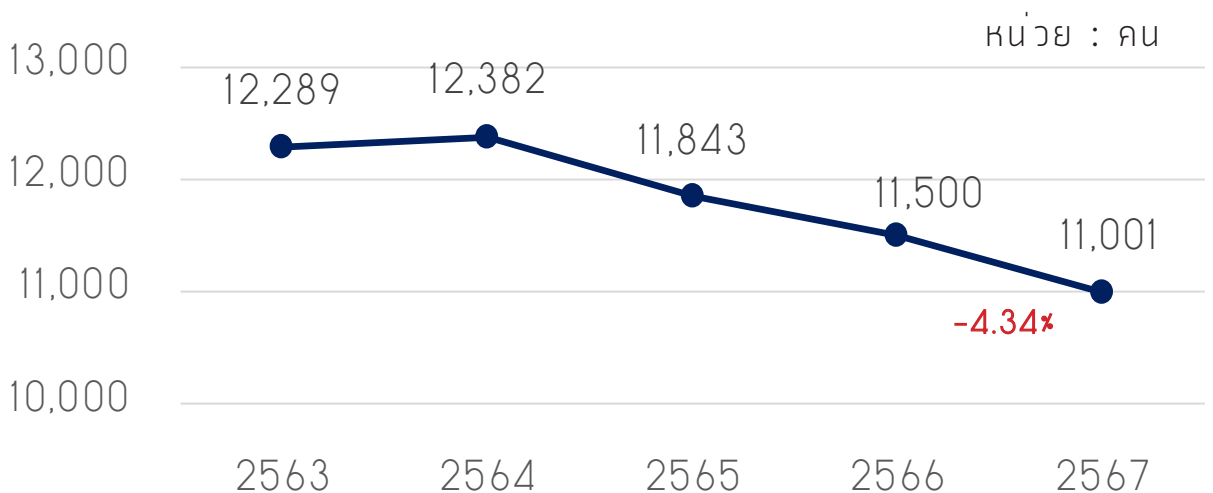
สังคมศาสตร์
6,141 คน
(55.82%)



จำแนกตามคณะ



จำนวนนักศึกษาทั้งหมด ย้อนหลัง 5 ปี



3. ผู้สำเร็จการศึกษา ปีการศึกษา 2566

ปี 2566 มหาวิทยาลัยเทคโนโลยีราชมงคลพระนคร

มีผู้สำเร็จการศึกษา ทั้งหมด

2948

คน

ข้อมูล ณ วันที่ 31 กรกฎาคม 2567



จำแนกตามระดับการศึกษา

2529

ป.ตรี
2,529 คน
(85.79%)

214

ปวช.
214 คน
(7.26%)

57

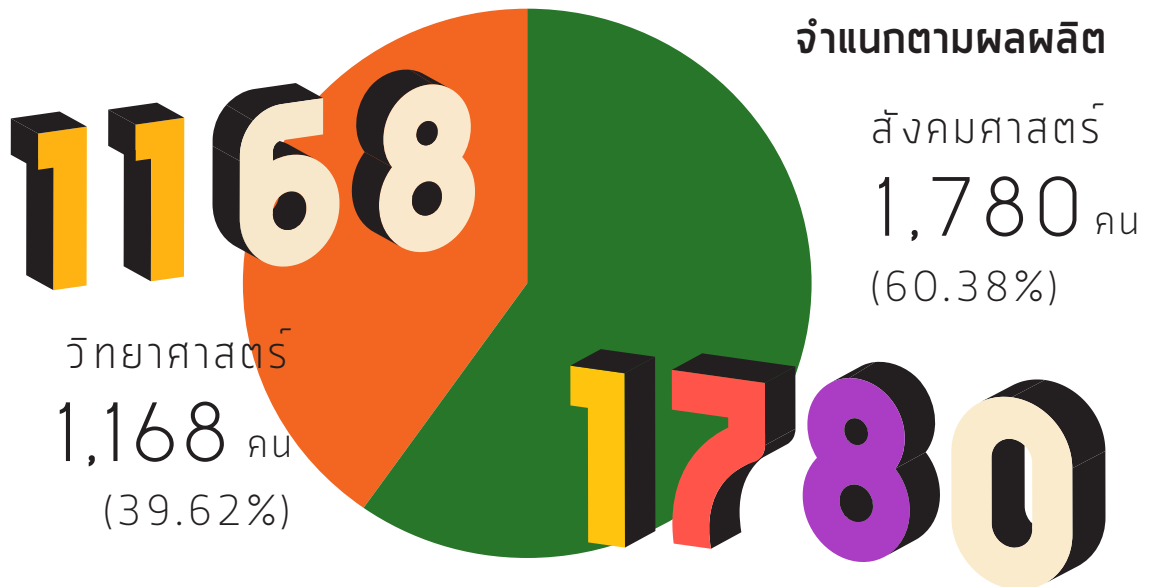
ป.โท
57 คน
(1.93%)

138

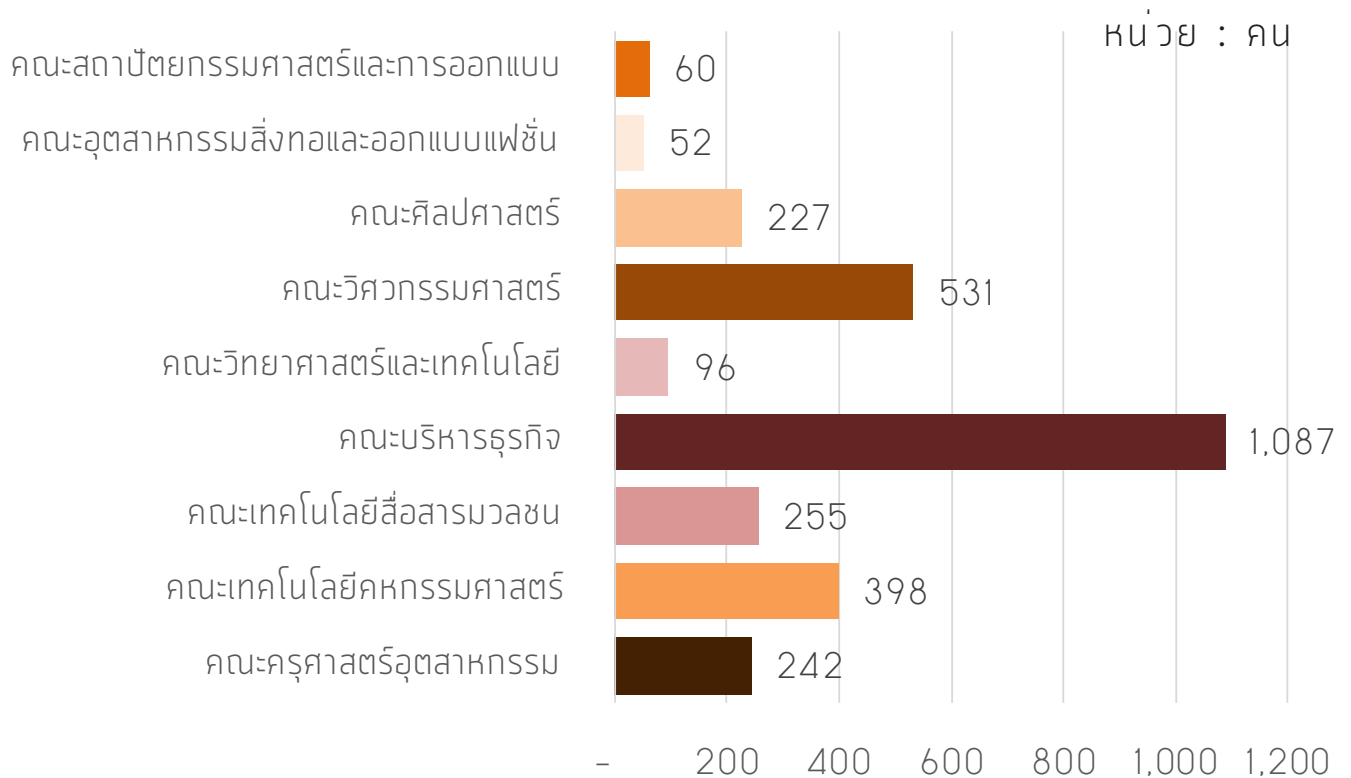
ป.บัณฑิต
138 คน
(4.68%)

10

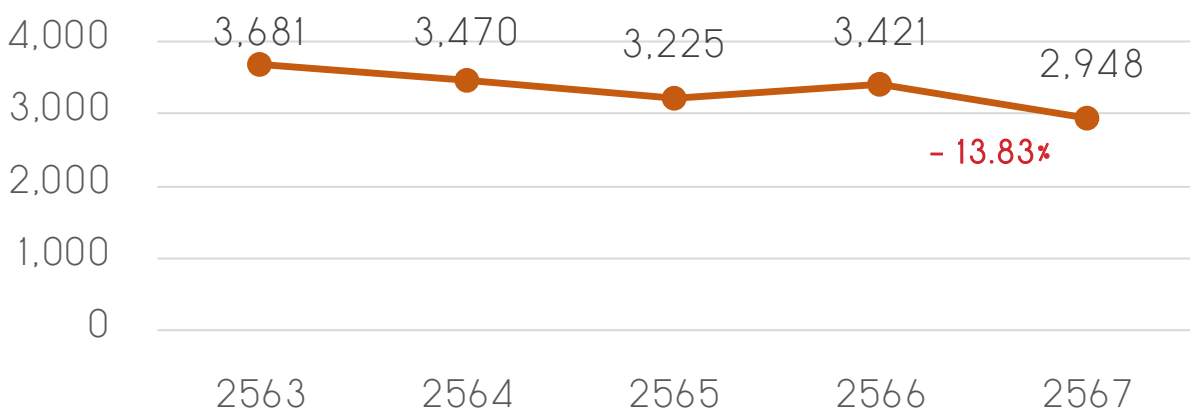
ป.เอก
10 คน
(0.34%)



จำแนกตามคณะ



จำนวนผู้สำเร็จการศึกษา ย้อนหลัง 5 ปี



4. นักศึกษาออกระหว่างปี ปีการศึกษา 2566

มหาวิทยาลัยเทคโนโลยีราชมงคลพระนคร
มีนักศึกษาออกระหว่างปี จำนวน

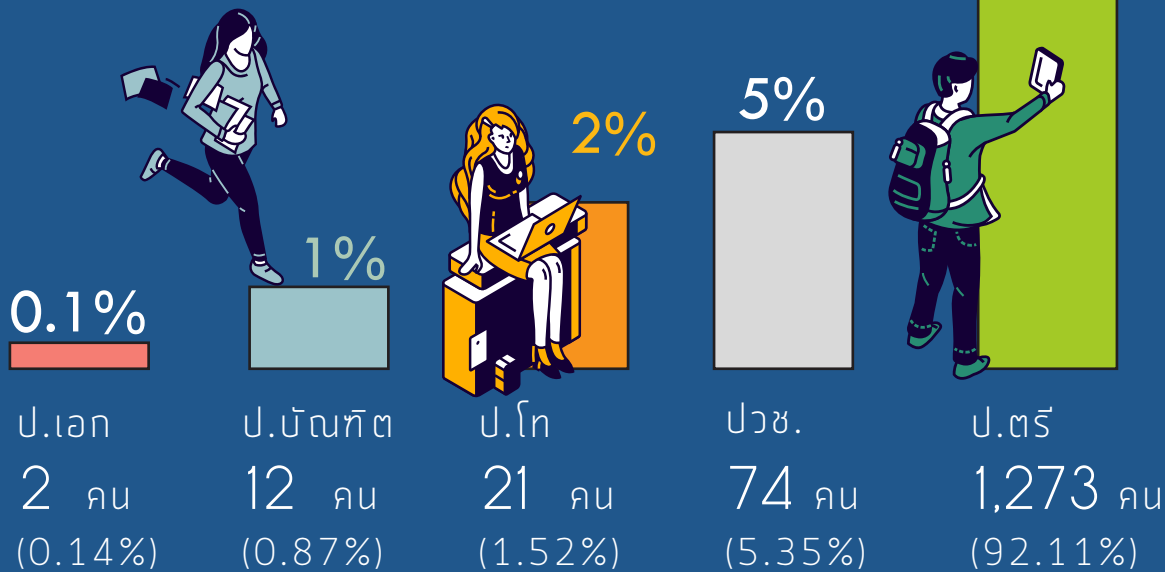
คิดเป็น

12.02%

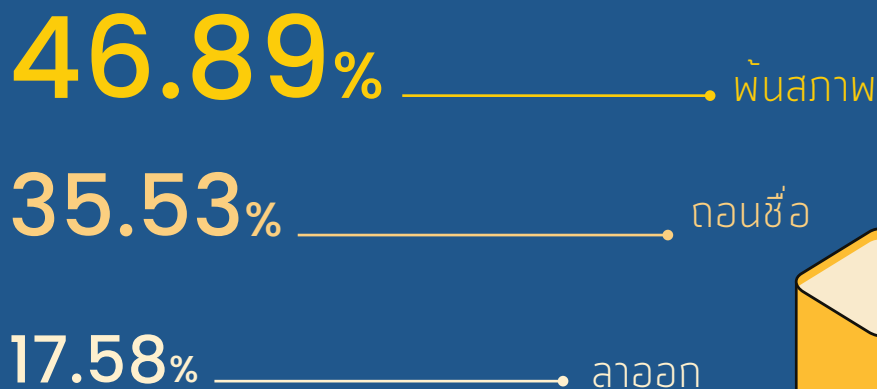
ของนักศึกษาทั้งหมด
ในปีการศึกษา 2566

1,382 คน

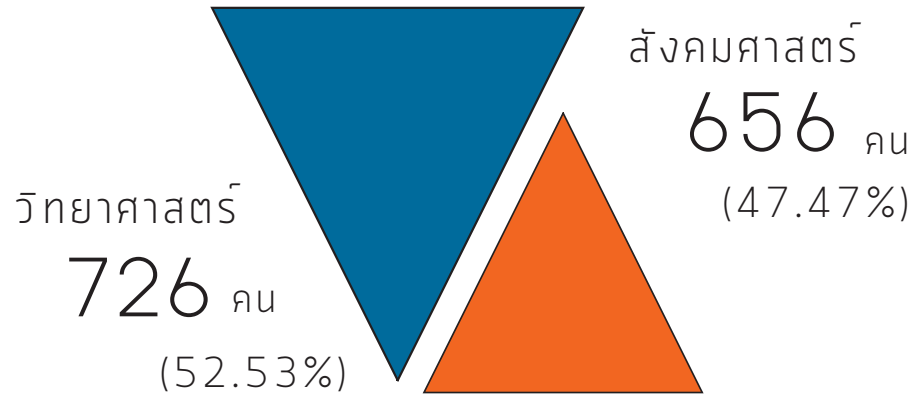
จำแนกตามระดับการศึกษา



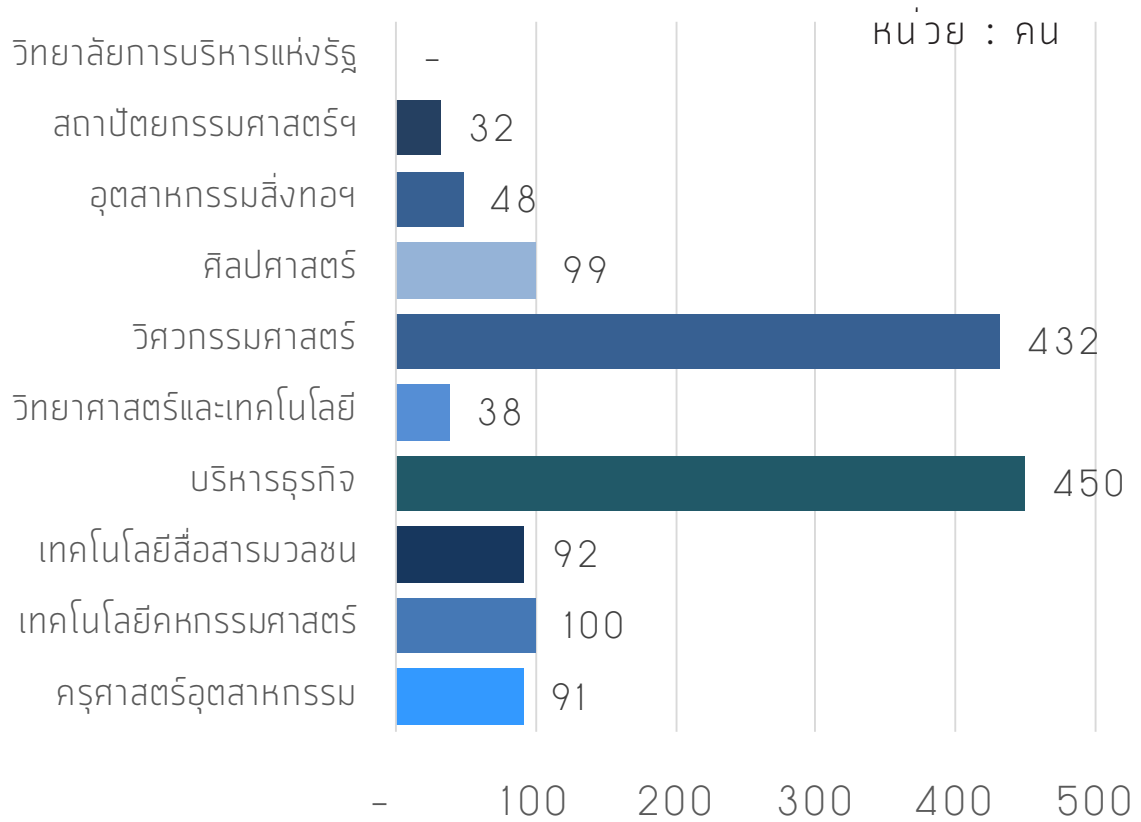
จำแนกตามสาเหตุการออกระหว่างปี



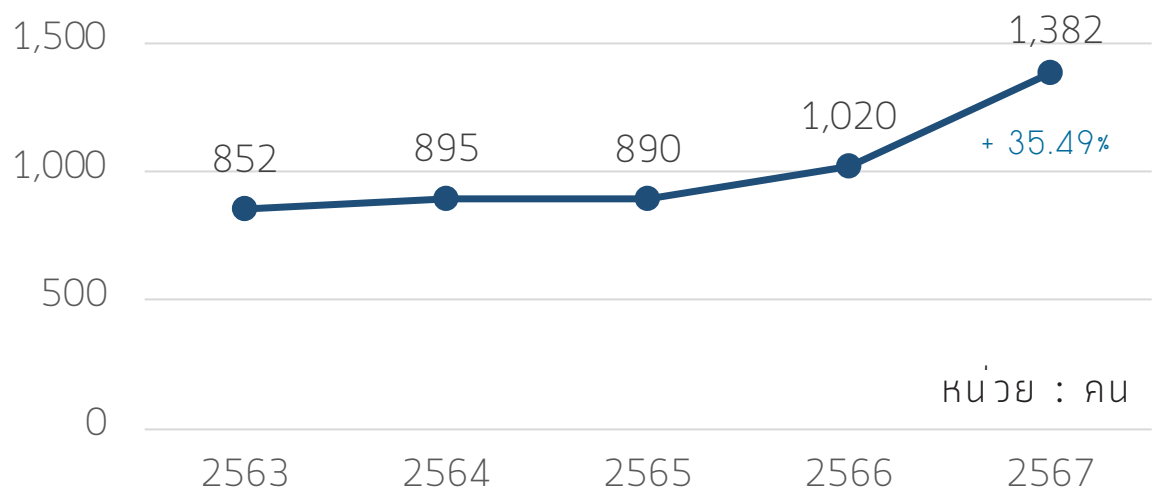
จำแนกตามผลผลิต



จำแนกตามคณะ



จำนวนนักศึกษาออกระหว่างปี ย้อนหลัง 5 ปี



5. บุคลากร

มหาวิทยาลัยเทคโนโลยีราชมงคลพระนคร มีบุคลากรที่ปฏิบัติงานจริง จำนวน

1

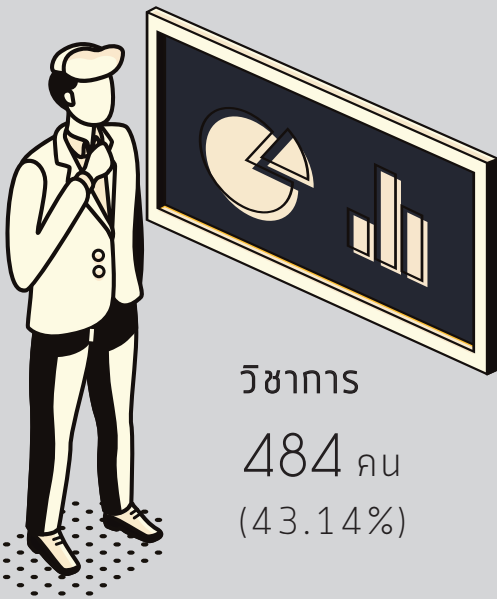
1

2

2

คน

ข้อมูล ณ วันที่ 31 กรกฎาคม 2567



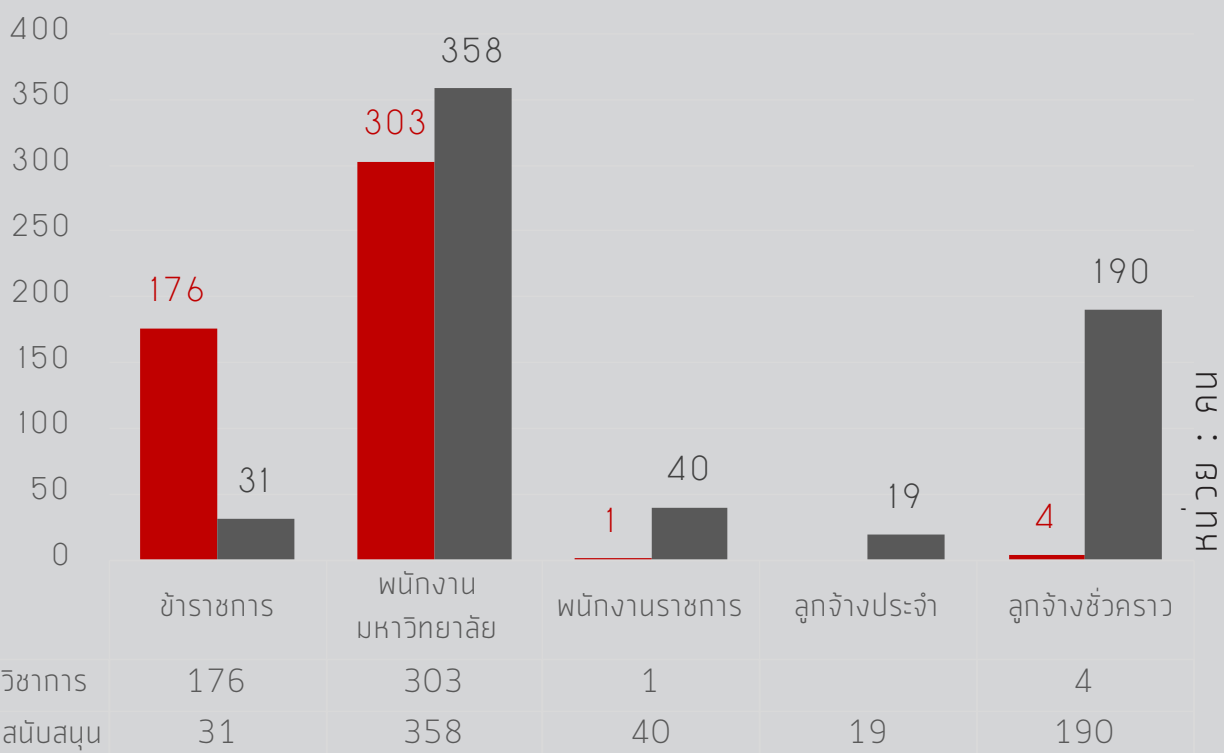
วิชาการ

484 คน
(43.14%)

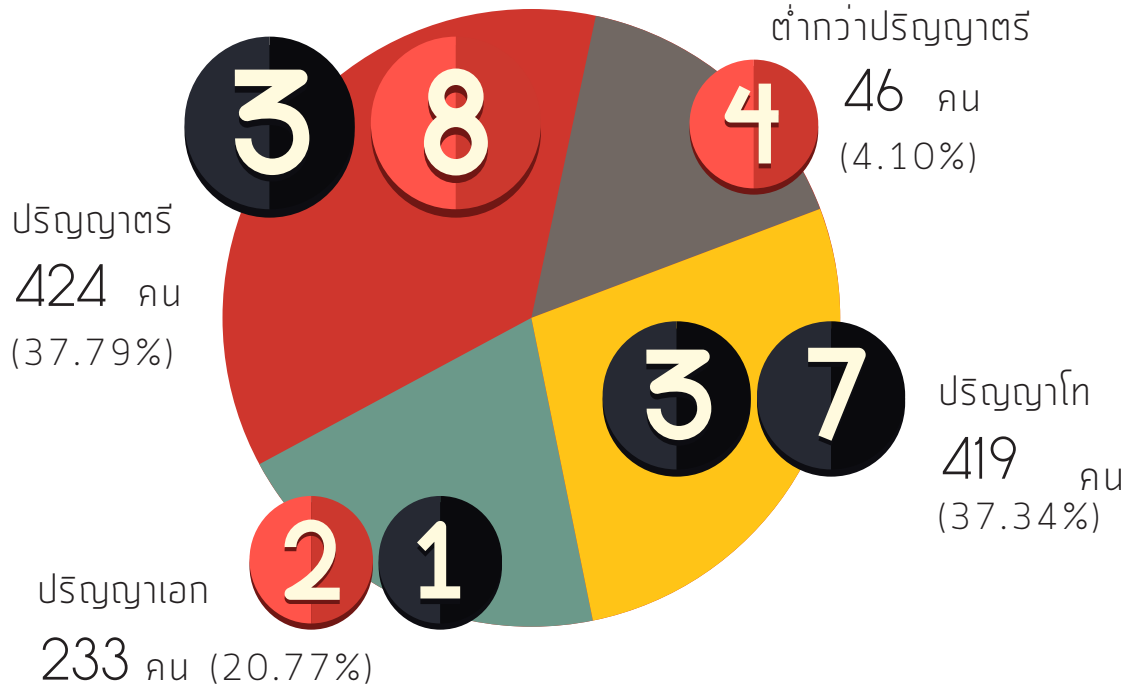
สนับสนุน

638 คน
(56.86%)

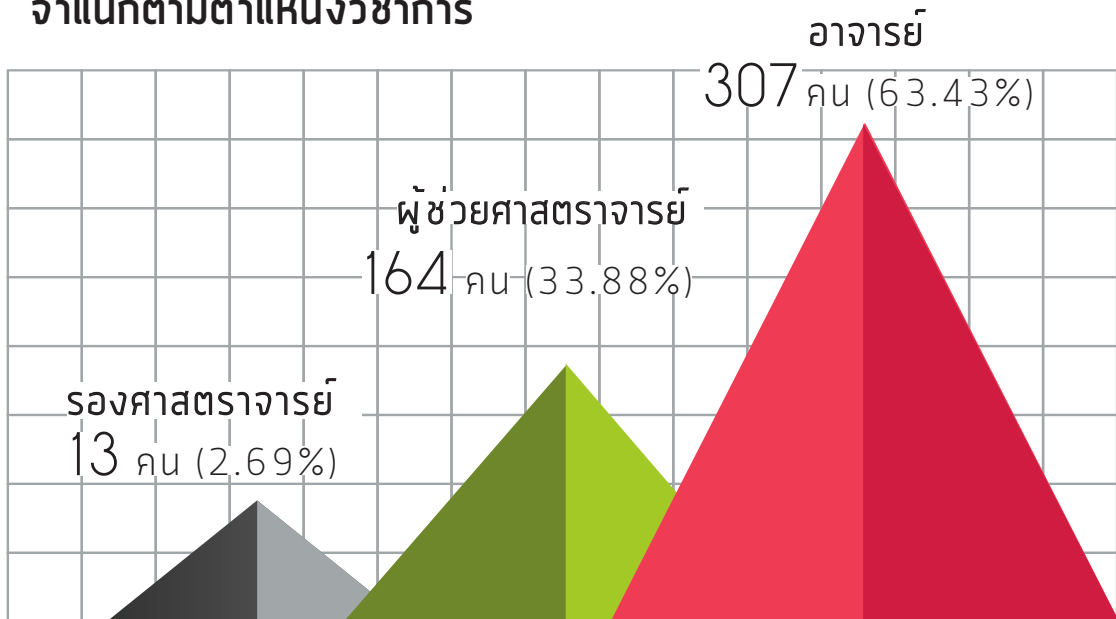
จำแนกตามประเภทบุคลากร



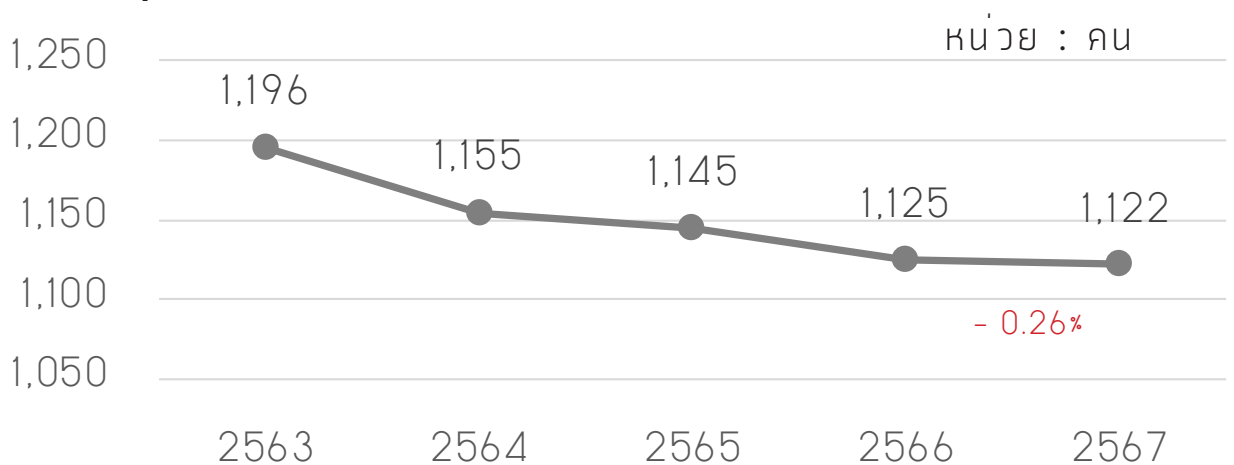
จำแนกตามระดับการศึกษา



จำแนกตามตำแหน่งวิชาการ



จำนวนบุคลากร ย้อนหลัง 5 ปี



6. งบประมาณที่ได้รับจัดสรร

มหาวิทยาลัยเทคโนโลยีราชมงคลพระนคร

ได้รับจัดสรรงบประมาณ ประจำปีงบประมาณ พ.ศ. 2567

รวมเป็นเงิน **1,033,432,100** บาท

1,033,432,100

งบประมาณรายจ่าย

682,638,100 บาท

682,638,100

งบประมาณเงินรายได้

350,794,000 บาท

350,794,000

รายจ่าย

66.06 %

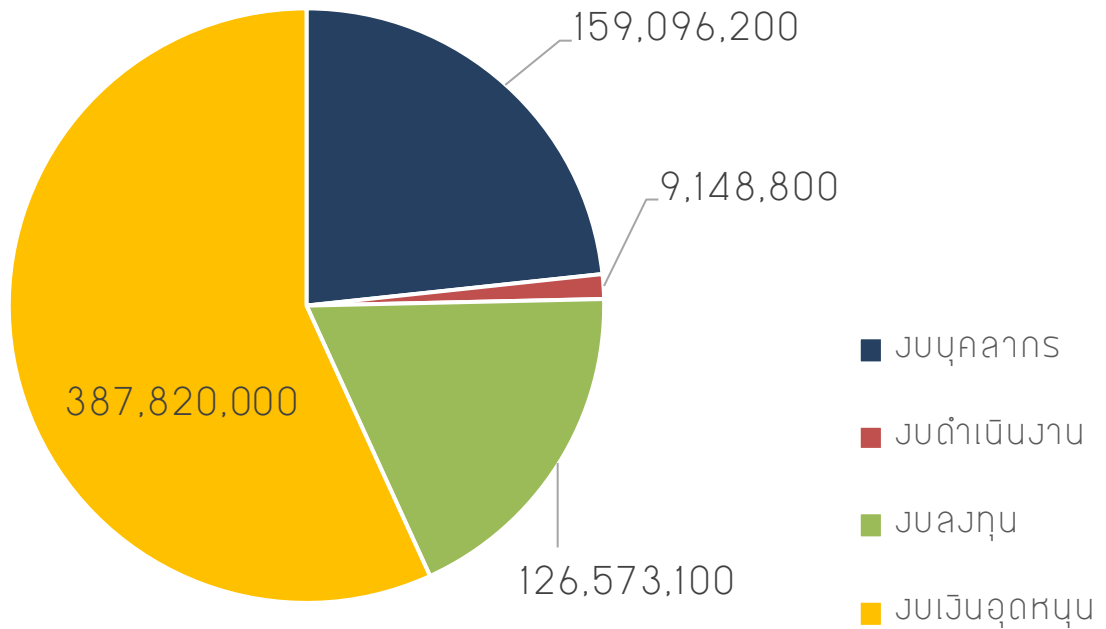
เงินรายได้

33.94 %



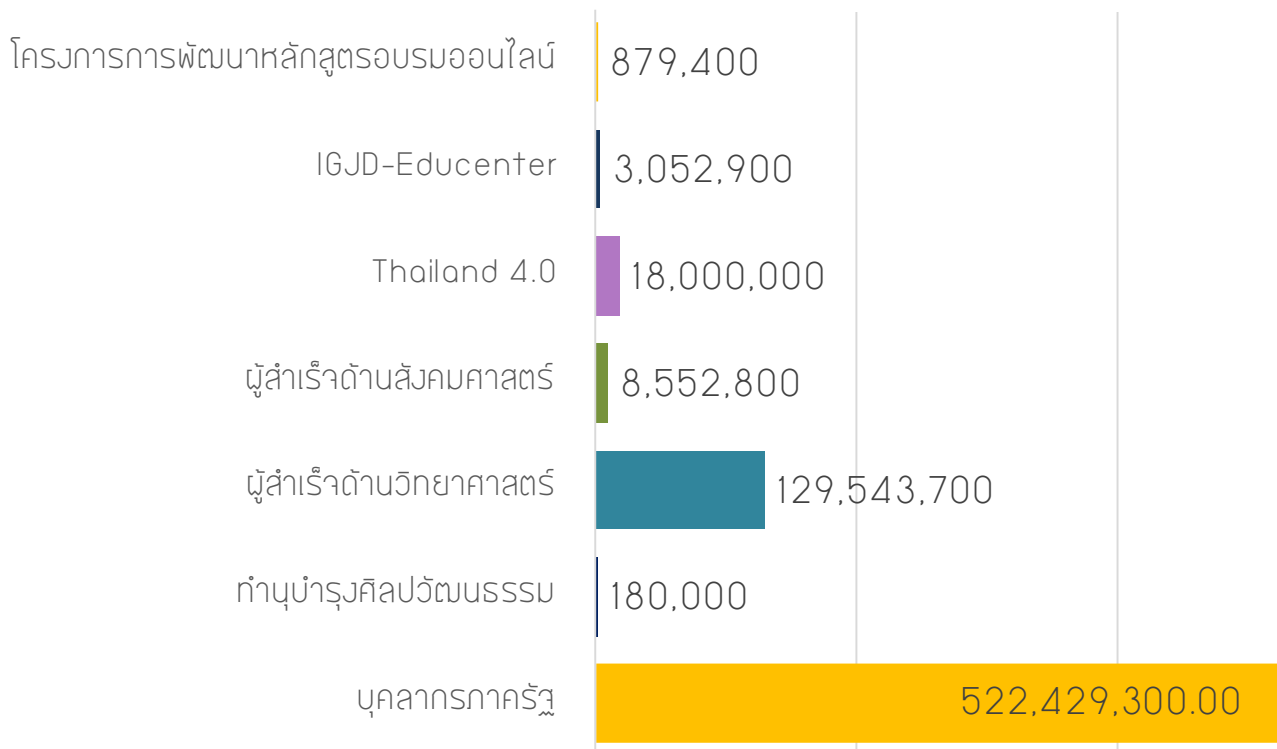
6.1 งบประมาณรายจ่าย

จำแนกตามงบรายจ่าย



หน่วย : บาท

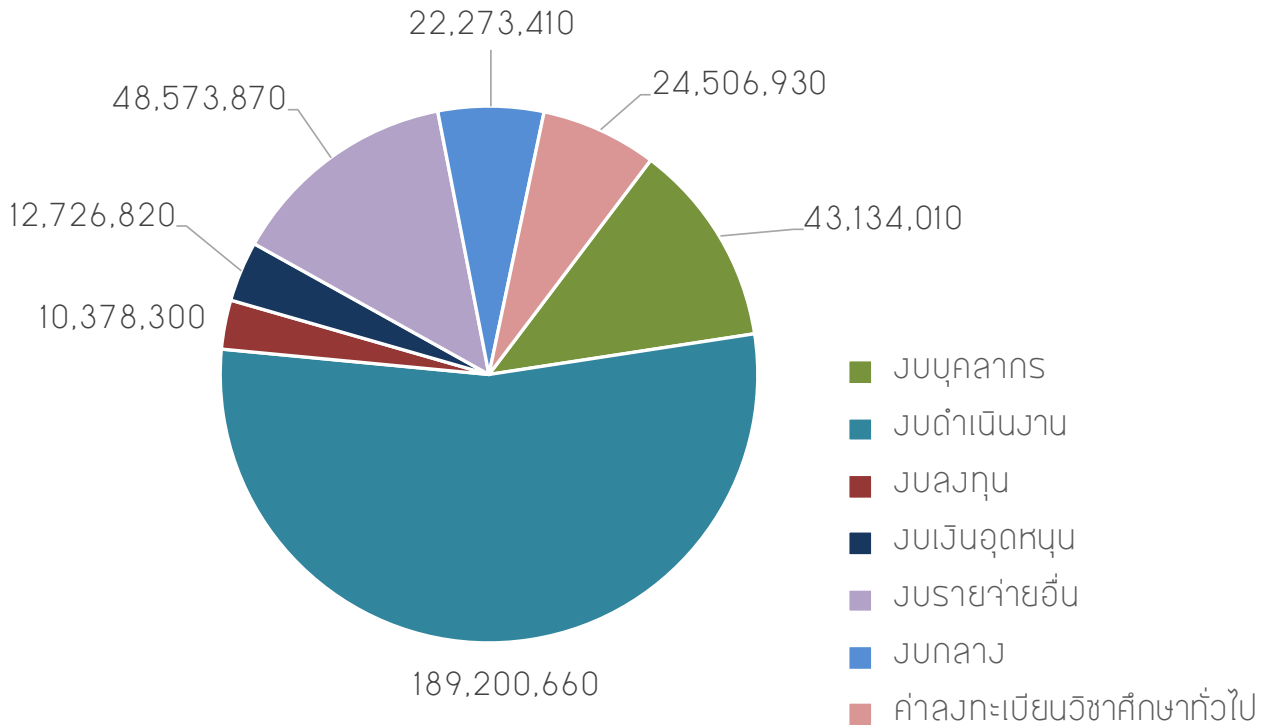
จำแนกตามผลผลิต



หน่วย : บาท

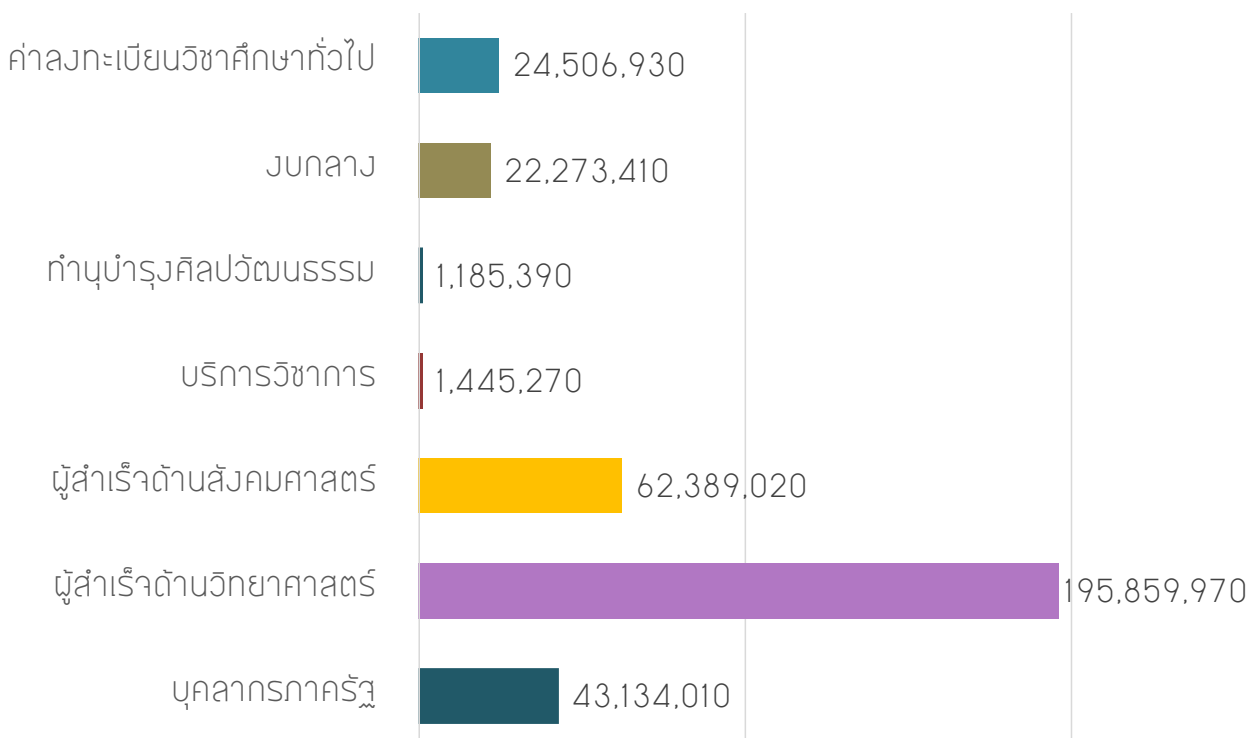
6.2 งบประมาณเงินรายได้

จำแนกตามงบรายจ่าย



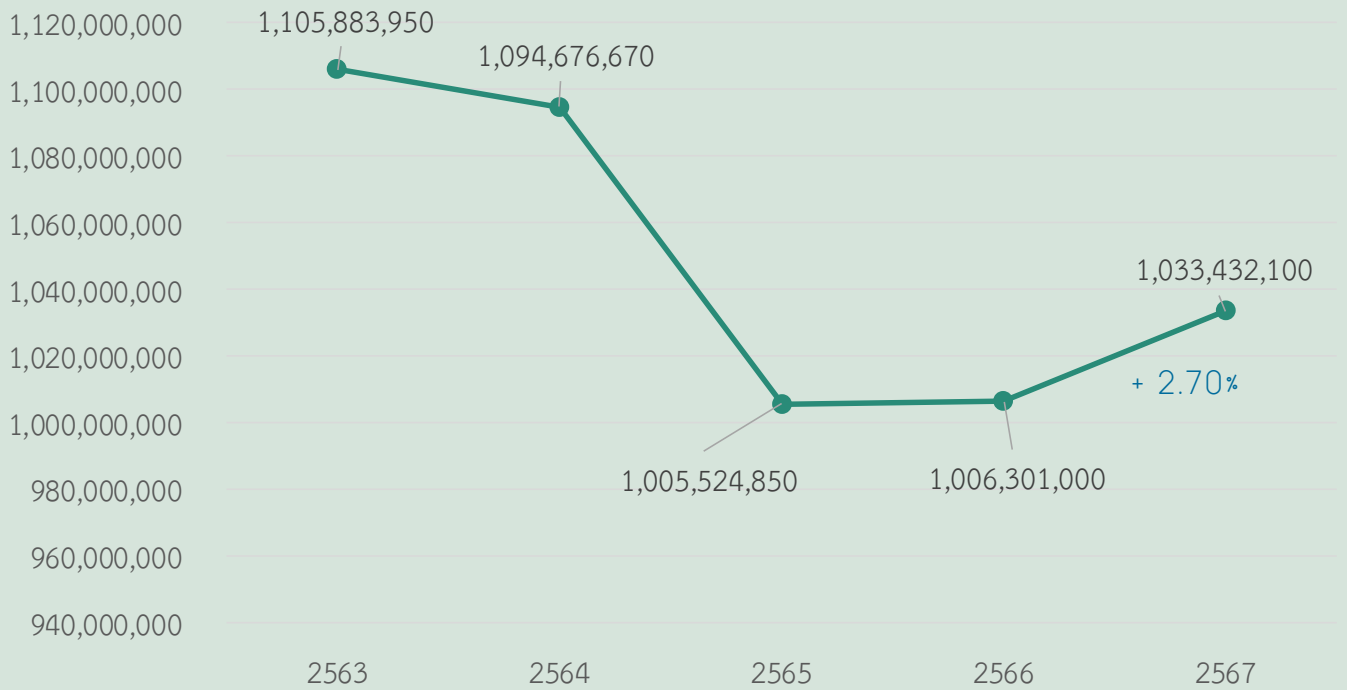
หน่วย : บาท

จำแนกตามผลผลิต



หน่วย : บาท

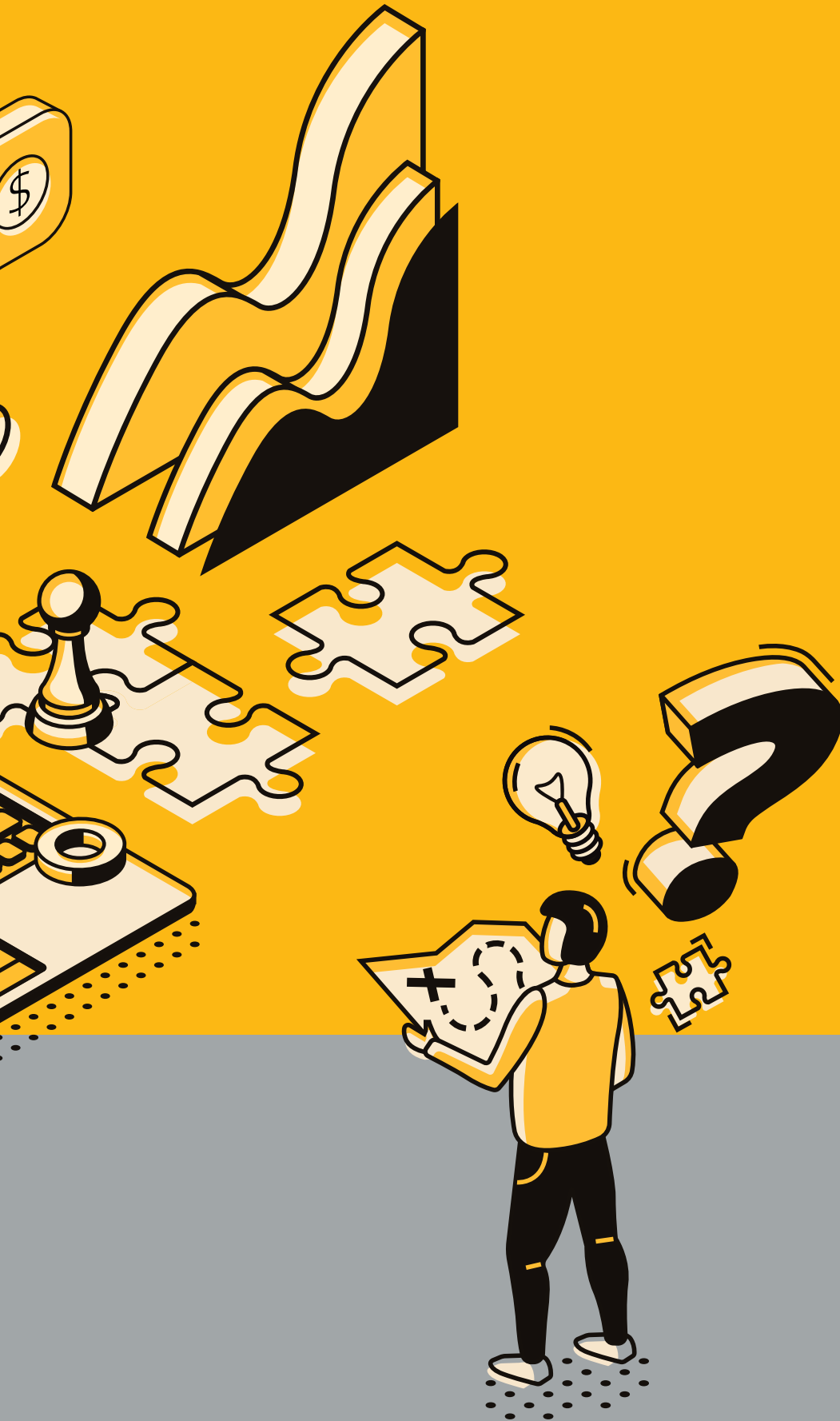
ภาพรวมงบประมาณ ย้อนหลัง 5 ปี



3

ตารางข้อมูลสถิติ





หลักสูตรที่เปิดสอน

ตารางที่ 1 จำนวนหลักสูตรที่เปิดสอน ปีการศึกษา 2567 จำแนกตามระดับการศึกษา และคณะ

คณะ	จำนวนหลักสูตร									
	ประกาศนียบัตรวิชาชีพ	ปริญญาตรี	ประกาศนียบัตรบัณฑิต	ปริญญาโท	ปริญญาเอก	รวม				
1 คณะครุศาสตร์อุตสาหกรรม	-	7	1	2	1	11				
2 คณะเทคโนโลยีวิศวกรรมศาสตร์	2	6	-	1	1	10				
3 คณะเทคโนโลยีสารสนเทศ		2				2				
4 คณะบริหารธุรกิจ	1	10	-	1	1	13				
5 คณะวิทยาศาสตร์และเทคโนโลยี		6				6				
6 คณะวิศวกรรมศาสตร์	6	12		4	2	24				
7 คณะศิลปศาสตร์	3	5				8				
8 คณะอุตสาหกรรมสิ่งทอและออกแบบแฟชั่น		3		1		4				
9 คณะสถาปัตยกรรมศาสตร์และการออกแบบ	1	3				4				
10 วิทยาลัยการบริหารแห่งรัฐ					1	2				
รวมทั้งสิ้น	13	54	1	10	6	84				
ร้อยละ	15.48	64.29	1.19	11.90	7.14	100.00				

ตารางที่ 2 จำนวนหลักสูตรที่เปิดสอน ประจำปีการศึกษา 2567 จำแนกตามผลผลิต ระดับการศึกษา และคณะ

คณะ	รวมทั้งสิ้น					วิทยาศาสตร์					สังคมศาสตร์							
	รวม	ปวช.	ป.ตรี	ป.บัณฑิต	ป.โท	ป.เอก	รวม	ปวช.	ป.ตรี	ป.บัณฑิต	ป.โท	ป.เอก	รวม	ปวช.	ป.ตรี	ป.บัณฑิต	ป.โท	ป.เอก
1 คณะครุศาสตร์อุตสาหกรรม	11	-	7	1	2	1	8		7		1		3			1		1
2 คณะเทคโนโลยีวิศวกรรมศาสตร์	10	2	6	-	1	1	2		2				8	2	4		1	1
3 คณะเทคโนโลยีสื่อสารมวลชน	2	-	2	-	-	-	-						2		2			
4 คณะบริหารธุรกิจ	13	1	10	-	1	1	2		2				11	1	8		1	1
5 คณะวิทยาศาสตร์และเทคโนโลยี	6	-	6	-	-	-	6		6				-					
6 คณะวิศวกรรมศาสตร์	24	6	12	-	4	2	23	6	11		4	2	1		1			
7 คณะศิลปศาสตร์	8	3	5	-	-	-	-						8	3	5			
8 คณะอุตสาหกรรมสิ่งทอและออกแบบแฟชั่น	4	-	3	-	1	-	4		3		1		-					
9 คณะสถาปัตยกรรมศาสตร์และการออกแบบ	4	1	3	-	-	-	1		1				3	1	2			
10 วิทยาลัยการบริหารแห่งรัฐ	2	-	-	-	1	1							2				1	1
รวมทั้งสิ้น	84	13	54	1	10	6	46	6	32	-	6	2	38	7	22	1	4	4

ตารางที่ 3 รายละเอียดหลักสูตรและสาขาวิชาที่เปิดสอน ในปีการศึกษา 2567

คณะ/ระดับการศึกษา	คุณวุฒิ	สาขาวิชา/โครงการ/แขนงวิชา/กลุ่มวิชา	ประเภทหลักสูตร	ผลผลิต
คณะครุศาสตร์อุตสาหกรรม Faculty of Industrial Education				
ปริญญาตรี	อุตสาหกรรมศาสตรบัณฑิต (ต่อเนื่อง) (.) อ.บ. (ต่อเนื่อง) (...) Bachelor of Industrial Technology (...) (Continuing Program) B.Ind.Tech. (....) (Continuing Program)	สาขาวิชาวิศวกรรมอุตสาหกรรม (ปรับปรุง 2566) Industrial Engineering	2 ปีต่อเนื่อง (ป./ส.)	ด้านวิทย์
		สาขาวิศวกรรมเครื่องกล (ปรับปรุง 2566) Mechanical Engineering	2 ปีต่อเนื่อง (ป./ส.)	ด้านวิทย์
		สาขาอิเล็กทรอนิกส์อัจฉริยะ (ปรับปรุง 2566) Smart Engineering	2 ปีต่อเนื่อง (ป./ส.)	ด้านวิทย์
		สาขาวิชาวิศวกรรมไฟฟ้า (ปรับปรุง 2566) Electrical Engineering - แขนงวิชาวิศวกรรมไฟฟ้า Electrical Engineering - แขนงวิชาวิศวกรรมอิเล็กทรอนิกส์ Electronics Engineering	2 ปีต่อเนื่อง (ป.)	ด้านวิทย์
	ครุศาสตรอุตสาหกรรมบัณฑิต (.) ค.อ.บ. (...) Bachelor of Science in Technical Education (...) B.S.Tech.Ed. (....)	เครื่องกล (ปรับปรุง 2562) Mechanical Engineering	4 ปี (ป.)	ด้านวิทย์
		อุตสาหกรรม (ปรับปรุง 2562) Industrials คอมพิวเตอร์และอิเล็กทรอนิกส์อัจฉริยะ (ปรับปรุง 2564) Computer and Smart Engineering	4 ปี (ป.) เทียบโอน (ป.)	ด้านวิทย์
ประกาศนียบัตรบัณฑิต ป.บัณฑิต Graduate Diploma Grad Dip.	สาขาวิชาวิชาชีพครู (ปรับปรุง 2567) Teaching Profession	1 ปี (ส.)	ด้านสังคม	
ปริญญาโท	ครุศาสตรอุตสาหกรรมมหาบัณฑิต (.) ค.อ.ม. (...) Master of Science in Technical Education M.S.Tech.Ed. (...)	นวัตกรรมและเทคโนโลยีอุตสาหกรรม (หลักสูตรใหม่ พ.ศ. 2564) Innovation and Industrial Technology	2 ปี (ส.)	ด้านวิทย์
		ศึกษาศาสตรมหาบัณฑิต (การบริหารการศึกษา) ศษ.ม. (...) Master of Science in Technical Education M.S.Tech.Ed. (...)	2 ปี (ส.)	ด้านสังคม
ปริญญาเอก	ปรัชญาดุษฎีบัณฑิต (การบริหารการศึกษา) ปร.ด. (การบริหารการศึกษา) Doctor of Philosophy (Educational Administration) Ph.D. (Educational Administration)	ปรัชญาดุษฎีบัณฑิต (การบริหารการศึกษา) Educational Administration	3 ปี (ป./ส.)	ด้านสังคม
คณะเทคโนโลยีคหกรรมศาสตร์ Faculty of Home Economics Technology				
ประกาศนียบัตร วิชาชีพ	ประกาศนียบัตรวิชาชีพ (.....) ปวช. (.....) Vocational Certificate (.....) Voc. Cert. (.....)	สาขาคหกรรมศาสตร์ Home Economics	3 ปี (ส.)	ด้านสังคม
		สาขาอาหารและโภชนาการ Foods and Nutrition	3 ปี (ส.)	ด้านสังคม
ปริญญาตรี	คหกรรมศาสตรบัณฑิต (.....) ค.ศ.บ. (.....) Bachelor of Home Economics (.....) B.H.E. (.....)	ออกแบบแฟชั่นและการจัดการสินค้า (ปรับปรุง 2565) Fashion Design and Merchandising	4 ปี (ป.)	ด้านสังคม
		สาขาวิชาอาหารและโภชนาการ (ปรับปรุง 2565) Foods and Nutrition	4 ปี (ป.) เทียบโอน (ป.)	ด้านวิทย์
		สาขาวิชาคหกรรมศาสตร์ (ปรับปรุง 2565) Home Economic	4 ปี (ป.) เทียบโอน (ป.)	ด้านสังคม
		สาขาวิชาอุตสาหกรรมบริการอาหาร (ปรับปรุง 2565) Food Service Industry	4 ปี (ป.) เทียบโอน (ป.)	ด้านสังคม
		สาขาวิชาอุตสาหกรรมบริการอาหาร (ปรับปรุง 2565) Food Service Industry	4 ปี (ป.) เทียบโอน (ป.)	ด้านสังคม
		สาขาวิชาศึกษาศาสตรบัณฑิต (ใหม่ 2566) Home Economics Education	4 ปี (ป.)	ด้านสังคม
	วิทยาศาสตร์บัณฑิต (.....) วท.บ. (.....) Bachelor of Science (.....) B.Sc. (.....)	สาขาวิชาวิทยาศาสตร์และเทคโนโลยีอาหาร (ปรับปรุง 2565) Food Science and Technology	4 ปี (ป.)	ด้านวิทย์

ป. = ปกติ ส. = สมทบ

คณะ/ระดับการศึกษา	คุณวุฒิ	สาขาวิชา/โครงการ/แขนงวิชา/กลุ่มวิชา	ประเภทหลักสูตร	ผลผลิต
ปริญญาโท	คหกรรมศาสตรมหาบัณฑิต ค.ศ.ม. (...) Master of Home Economics (...) M.H.E. (...)	สาขาวิชาคหกรรมศาสตร์ (ปรับปรุง 2565) Home Economics	2 ปี	ด้านสังคม
ปริญญาเอก	ปรัชญาดุษฎีบัณฑิต (...) ปร.ด. (...) Ph.D. (...)	สาขาวิชาคหกรรมศาสตร์ (ใหม่ 2563) Home Economics	3 ปี (ส.)	ด้านสังคม
คณะเทคโนโลยีสื่อสารมวลชน Faculty of Mass Communication Technology				
ปริญญาตรี	เทคโนโลยีบัณฑิต (.....) ทล.บ. (.....) Bachelor of Technology (.....) B.Tech. (.....)	สาขาเทคโนโลยีสื่อสารมวลชน (ปรับปรุง 2565) Mass Communication Technology	4 ปี (ป.)	ด้านสังคม
	เทคโนโลยีบัณฑิต (.....) (ต่อเนื่อง) ทล.บ. (.....) Bachelor of Technology (.....) B.Tech. (.....) (Continuing Program)	สาขาเทคโนโลยีสื่อสารมวลชน (ใหม่ 2566) (ต่อเนื่อง) Mass Communication Technology (Continuing Program)	2 ปี ต่อเนื่อง (ส.)	ด้านสังคม
คณะบริหารธุรกิจ Faculty of Business Administration				
ประกาศนียบัตร วิชาชีพ	ประกาศนียบัตรวิชาชีพ (.....) ปวช. (.....) Vocational Certificate (.....) Voc. Cert. (.....)	โครงการหลักสูตรประกาศนียบัตรวิชาชีพ Accounting	3 ปี (ส.)	ด้านสังคม
ปริญญาตรี	บริหารธุรกิจบัณฑิต (.....) บธ.บ. (.....) Bachelor of Business Administration (.....) B.B.A. (.....)	สาขาวิชาการจัดการ (ปรับปรุง 2565) Management	4 ปี (ป.), เทียบโอน (ป./ส.)	ด้านสังคม
		สาขาวิชาการตลาด (ปรับปรุง 2565) Marketing	4 ปี (ป./ส.), เทียบโอน (ป./ส.)	ด้านสังคม
		สาขาระบบสารสนเทศและนวัตกรรมดิจิทัล (ปรับปรุง 2566) Information System and Digital Innovation	4 ปี (ป.), เทียบโอน (ป./ส.)	ด้านวิทย์
		สาขาการเป็นผู้ประกอบการ (ใหม่ 2566) Entrepreneurship	4 ปี (ป.), เทียบโอน (ป./ส.)	ด้านสังคม
		สาขานวัตกรรมธุรกิจบริการยั่งยืน (ใหม่ 2566) Sustainable Service Business Innovation	4 ปี (ป.)	ด้านสังคม
		สาขานวัตกรรมทางการเงินและการลงทุน (ปรับปรุง 2565) Financial Innovation and Investment	4 ปี (ป.), เทียบโอน (ส.)	ด้านสังคม
		การจัดการโลจิสติกส์และโซ่อุปทาน (ใหม่ 2565) Logistics and Supply Chain Management	4 ปี (ป.), เทียบโอน (ป./ส.)	ด้านสังคม
		การจัดการธุรกิจระหว่างประเทศ (ปรับปรุง 2566) International Business Management	4 ปี (ป.)	ด้านสังคม
วิทยาศาสตรบัณฑิต (...) วท.บ. (...) Bachelor of Science (...) B.Sc. (...)	สาขาการวิเคราะห์ข้อมูลเชิงธุรกิจ (ใหม่ 2562) Business Data Analysis	4 ปี (ป.) เทียบโอน (ป./ส.)	ด้านวิทย์	
บัญชีบัณฑิต (ปรับปรุง 2565) บช.บ. Bachelor of Accountancy B.Acc.	สาขาวิชาการบัญชี Accounting	4 ปี (ป.), เทียบโอน (ป./ส.)	ด้านสังคม	
ปริญญาโท	บริหารธุรกิจมหาบัณฑิต บธ.ม. Master of Business Administration M.B.A.	บริหารธุรกิจมหาบัณฑิต (ปรับปรุง 2564) Master of Business Administration	2 ปี (ส.)	ด้านสังคม
ปริญญาเอก	บริหารธุรกิจดุษฎีบัณฑิต บธ.ด. Doctor of Business Administration D.B.A.	ปรัชญาดุษฎีบัณฑิต (บริหารธุรกิจ) (ปรับปรุง 2567) Business Administration	3 ปี	ด้านสังคม

ตารางที่ 3 รายละเอียดหลักสูตรและสาขาวิชาที่เปิดสอน ในปีการศึกษา 2567 (ต่อ)

คณะ/ระดับการศึกษา	คุณวุฒิ	สาขาวิชา/โครงการ/แขนงวิชา/กลุ่มวิชา	ประเภทหลักสูตร	ผลผลิต
คณะวิทยาศาสตร์และเทคโนโลยี Faculty of Science and Technology				
ปริญญาตรี	วิทยาศาสตรบัณฑิต (.....) วท.บ. (.....) Bachelor of Science (.....) B.Sc. (.....)	สาขาวิชาวิทยาการคอมพิวเตอร์ (ปรับปรุง 2566) Computer Science	4 ปี (ป.)	ด้านวิทย์
		สาขาวิชาศาสตร์และเทคโนโลยีสิ่งแวดล้อม (ปรับปรุง 2566) Environmental Science and Technology	4 ปี (ป.)	ด้านวิทย์
		สาขาวิชาวัสดุศาสตร์อุตสาหกรรม (ปรับปรุง 2567) Industrial Materials Science	4 ปี (ป.)	ด้านวิทย์
		สาขาวิทยาการข้อมูลและเทคโนโลยีสารสนเทศ (ปรับปรุง 2567) Data Science and Information Technology	4 ปี (ป.)	ด้านวิทย์
		สาขาสถิติสารสนเทศ (ใหม่ 2566) Information Statistics	4 ปี (ป.)	ด้านวิทย์
		เทคโนโลยีสุขภาพ เครื่องสำอางและการชะลอวัย (ใหม่ 2566) Health, Cosmetic and Anti-Aging Technology	4 ปี (ป.)	ด้านวิทย์
		คณะวิศวกรรมศาสตร์ Faculty of Engineering		
ประกาศนียบัตร วิชาชีพ	ประกาศนียบัตรวิชาชีพ (.....) ปวช. (.....) Vocational Certificate (.....) Voc. Cert. (.....)	สาขาวิชาช่างยนต์ Mechanical Power	3 ปี (ส.)	ด้านวิทย์
		สาขาวิชาช่างกลโรงงาน Machine Tools	3 ปี (ส.)	ด้านวิทย์
		สาขาวิชาช่างไฟฟ้ากำลัง Electrical Power	3 ปี (ส.)	ด้านวิทย์
		สาขาวิชาช่างอิเล็กทรอนิกส์ Electronics	3 ปี (ส.)	ด้านวิทย์
		ช่างเทคนิคคอมพิวเตอร์ Computer Technology Program	3 ปี (ส.)	ด้านวิทย์
		ช่างเขียนแบบเครื่องกล Mechanical Drawing Program	3 ปี (ส.)	ด้านวิทย์
		ปริญญาตรี	วิศวกรรมศาสตรบัณฑิต (.....) วศ.บ. (.....) Bachelor of Engineering (.....) B.Eng. (.....)	สาขาวิชาวิศวกรรมโยธา (ปรับปรุง 2564) Civil Engineering
สาขาวิชาวิศวกรรมเครื่องกล (ปรับปรุง 2565) Mechanical Engineering	4 ปี (ป./ส.)			ด้านวิทย์
สาขาวิชาวิศวกรรมไฟฟ้า (ปรับปรุง 2566) Electrical Engineering	4 ปี (ป./ส.)			ด้านวิทย์
วิศวกรรมไฟฟ้าสื่อสารและระบบอัจฉริยะ (ปรับปรุง 2565) Electrical Communication and Intelligent System Engineering	4 ปี (ป.) เทียบโอน 2 ปี (ส.)			ด้านวิทย์
สาขาวิชาวิศวกรรมคอมพิวเตอร์ (ปรับปรุง 2565) Computer Engineering	4 ปี (ป.) เทียบโอน (ส.)			ด้านวิทย์
สาขาวิชาวิศวกรรมอุตสาหกรรม (ปรับปรุง 2565) Industrial Engineering	4 ปี (ป./ส.) เทียบโอน (ป./ส.)			ด้านวิทย์
สาขาวิชาวิศวกรรมแมคคาทรอนิกส์ (ปรับปรุง 2565) Mechatronics Engineering	4 ปี (ป./ส.) เทียบโอน (ป./ส.)			ด้านวิทย์
สาขาวิชาวิศวกรรมเครื่องมือและแม่พิมพ์ (ปรับปรุง 2566) Tool and Die Engineering	4 ปี (ป.) เทียบโอน (ป./ส.)			ด้านวิทย์
วิศวกรรมศาสตรบัณฑิต (... (ต่อเนื่อง) วศ.บ. (...) Bachelor of Engineering (...) B.Eng. (... (Continuing Program)	วิศวกรรมศาสตรบัณฑิต (วิศวกรรมคอมพิวเตอร์) (ใหม่ 2567) (Computer Engineering) (Computer Engineering)			2 ปี (ป/ส)
อุตสาหกรรมศาสตรบัณฑิต (...) อศ.บ. (.....) Bachelor of Industrial Technology (...) B.Ind.Tech. (.....)	สาขาวิชาเทคโนโลยีวิศวกรรมนวัตกรรมเพื่อความยั่งยืน (ต่อเนื่อง) Sustainable Innovation Engineering Technology (Continuing Program)		2 ปี ต่อเนื่อง (ป./ส.) (WIL.)	ด้านวิทย์
	สาขาวิชาวิศวกรรมการผลิตเครื่องประดับ (ปรับปรุง 2560) Jewelry Production Engineering		4 ปี (ป.)	ด้านวิทย์
	ศิลปบัณฑิต (...) ศล.บ. (...) Bachelor of Fine Arts (...) B.F.A (...)		ศิลปบัณฑิต (อัญมณีรังสรรค์) Bachelor of Fine Arts (Creative Jewelry)	4 ปี (ป.)

ป. = ปกติ ส. = สมทบ

คณะ/ระดับการศึกษา	คุณวุฒิ	สาขาวิชา/โครงการ/แขนงวิชา/กลุ่มวิชา	ประเภทหลักสูตร	ผลผลิต
ปริญญาโท	วิศวกรรมศาสตรมหาบัณฑิต (.....) วศ.ม. (.....) Master of Engineering (.....) M.Eng. (.....)	สาขาวิชาวิศวกรรมการจัดการอุตสาหกรรมเพื่อความยั่งยืน (ปรับปรุง 2564) Sustainable Industrial Management Engineering	2 ปี (ป./ส.)	ด้านวิทย์
		สาขาวิชาวิศวกรรมไฟฟ้า (ปรับปรุง 2566) Electrical Engineering	2 ปี (ส.)	ด้านวิทย์
		สาขาวิศวกรรมโยธา (ใหม่ 2567) Civil Engineering	2 ปี (ป./ส.)	ด้านวิทย์
		สาขาวิชาวิศวกรรมเครื่องกล (ปรับปรุง 2564) Mechanical Engineering	2 ปี (ป./ส.)	ด้านวิทย์
ปริญญาเอก	วิศวกรรมศาสตรดุษฎีบัณฑิต (.....) วศ.ด. (.....) Doctor of Engineering (.....) D.Eng. (.....)	สาขาวิชาวิศวกรรมการจัดการอุตสาหกรรมเพื่อความยั่งยืน (ใหม่ 2566) Sustainable Industrial Management Engineering	3 ปี (ป./ส.)	ด้านวิทย์
		วิศวกรรมไฟฟ้า (ใหม่ 2567) Electrical Engineering	3 ปี (ป./ส.)	ด้านวิทย์
คณะศิลปศาสตร์ Faculty of Liberal Arts				
ประกาศนียบัตร วิชาชีพ	ประกาศนียบัตรวิชาชีพ (....) ปวช. (.....) Vocational Certificate (.....) Voc. Cert. (.....)	สาขาภาษาต่างประเทศ Foreign Languages	3 ปี (ส.)	ด้านสังคม
		สาขาการท่องเที่ยว Tourism	3 ปี (ส.)	ด้านสังคม
		สาขาการโรงแรม Hotel	3 ปี (ส.)	ด้านสังคม
ปริญญาตรี	ศิลปศาสตรบัณฑิต (.....) ศศ.บ. (.....) Bachelor of Arts (.....) B.A. (.....)	สาขาวิชาการท่องเที่ยวและบริการ (ปรับปรุง 2566) Tourism and Hospitality	4 ปี (ป.)	ด้านสังคม
		สาขาวิชาภาษาอังกฤษเพื่อการสื่อสารสากล (ปรับปรุง 2566) English for International Communication	4 ปี (ป.)	ด้านสังคม
		สาขาวิชาการโรงแรมและธุรกิจบริการ (ปรับปรุง 2566) Hotel and Hospitality	4 ปี (ป./ส.)	ด้านสังคม
		สาขาวิชาภาษาไทยประยุกต์เพื่ออาชีพและนวัตกรรมสื่อสาร (ปรับปรุง 2566) Applied Thai for Career and Communicative Innovation	3 ปี (ป.) เทียบโอน 2 ปี (ส.)	ด้านสังคม
		สาขาการท่องเที่ยว (หลักสูตรใหม่ พ.ศ.2564) Tourism	2 ปี ต่อเนื่อง	ด้านสังคม
คณะอุตสาหกรรมสิ่งทอและออกแบบแฟชั่น Faculty of Industrial Textiles and Fashion Design				
ปริญญาตรี	เทคโนโลยีบัณฑิต (.....) ทล.บ. (.....) Bachelor of Technology (.....) B.Tech. (.....)	สาขาเทคโนโลยีเสื้อผ้าและการจัดการธุรกิจแฟชั่น (ปรับปรุง 2565) Garment Technology and Fashion Business Management	4 ปี (ป.)	ด้านวิทย์
		สาขาวิชาออกแบบแฟชั่นและสิ่งทอ (ปรับปรุง 2565) Fashion and Textile Design - วิชาเอกออกแบบแฟชั่น (Fashion Design) - วิชาเอกออกแบบผลิตภัณฑ์ (Product Design)	4 ปี (ป.)	ด้านวิทย์
ปริญญาโท	เทคโนโลยีบัณฑิต (...) ทล.ม. (...) Master of Technology (...) M.Tech. (...)	สาขาเทคโนโลยีสิ่งทอ เครื่องนุ่งห่มและแฟชั่น (ใหม่ 2566) Textile, Clothing and Fashion Technology	4 ปี (ส.)	ด้านวิทย์
คณะสถาปัตยกรรมศาสตร์และการออกแบบ Faculty of Architecture and Design				
ประกาศนียบัตร วิชาชีพ	ประกาศนียบัตรวิชาชีพ (....) ปวช. (.....) Vocational Certificate (.....) Voc. Cert. (.....)	สาขาการออกแบบ Arts and Design	3 ปี (ส.)	ด้านสังคม
		สาขาวิชาการออกแบบบรรจุภัณฑ์และเทคโนโลยีการพิมพ์ (ปรับปรุง 2566) Packaging Design and Printing Technology	4 ปี (ป.)	ด้านสังคม
ปริญญาตรี	เทคโนโลยีบัณฑิต (.....) ทล.บ. (.....) Bachelor of Technology (.....) B.Tech. (.....) สถาปัตยกรรมศาสตรบัณฑิต (.....) สธ.บ. (.....) Bachelor of Architecture (.....) B.Arch. (.....)	สาขาวิชาการออกแบบผลิตภัณฑ์อุตสาหกรรม (ปรับปรุง 2566) Industrial Product Design	4 ปี (ป.)	ด้านสังคม
		สาขาวิชาสถาปัตยกรรม (ปรับปรุง 2565) Architecture	5 ปี (ป.)	ด้านวิทย์
		วิทยาลัยการบริหารแห่งรัฐ		
ปริญญาโท	ปรัชญาดุษฎีบัณฑิต (...) ปร.ด. (...) Doctor of Philosophy (...) Ph.D. (...)	การบริหารแห่งรัฐ (หลักสูตรใหม่ พ.ศ. 2564) State Administration	2 ปี	สังคม
		วิทยาลัยการบริหารแห่งรัฐ		
ปริญญาเอก	รัฐประศาสนศาสตรมหาบัณฑิต (...) รป.ม. (...) Master of Public Administration (...) M.P.A. (...)	การบริหารแห่งรัฐ (หลักสูตรใหม่ พ.ศ. 2564) State Administration	3 ปี	สังคม





นักศึกษาเข้ารับไว้ 2567

ข้อมูล ณ วันที่ 31 กรกฎาคม 2567

ตารางที่ 4 จำนวนแผนรับนักศึกษา ผู้สมัคร และนักศึกษาที่รับไว้ ปีการศึกษา 2567 เปรียบเทียบแผน/ผล จำแนกตามระดับการศึกษา และคณะ

หลักสูตร/คณะ	ปีการศึกษา 2567			เปรียบเทียบแผนรับ-รับไว้		รับไว้ ปี 66	เปรียบเทียบรับไว้ 66-67	
	แผนรับ	ผู้สมัคร	รับไว้	+/- (จำนวน)	ร้อยละ		+/- (จำนวน)	ร้อยละ
รวมทั้งสิ้น	4,865	5,673	3,606	-1,259	-25.88	4,133	-527	-12.75
ประกาศนียบัตรวิชาชีพ	515	440	279	-212	-41.17	229	50	21.83
- คณะคหกรรมศาสตร์	55	19	12	-43	-78.18	14	-2	0.00
- คณะบริหารธุรกิจ	75	45	23	-52	-69.33	25	-2	-8.00
- คณะศิลปศาสตร์	70	16	6	-64	-91.43	-	6	0.00
- คณะวิศวกรรมศาสตร์	280	335	227	-53	-18.93	190	37	19.47
- คณะสถาปัตยกรรมศาสตร์และการออกแบบ	35	25	11	-24	-68.57	-	11	-
ปริญญาตรี	4,130	5,124	3,237	-893	-21.62	3,642	-405	-11.12
- คณะครุศาสตร์อุตสาหกรรม	275	197	102	-173	-62.91	149	-47	-31.54
- คณะเทคโนโลยีคหกรรมศาสตร์	400	532	381	-19	-4.75	383	-2	-0.52
- คณะเทคโนโลยีสื่อสารมวลชน	380	426	313	-67	-17.63	373	-60	-16.09
- คณะบริหารธุรกิจ	1,455	1,784	1,224	-231	-15.88	1,425	-201	-14.11
- คณะวิทยาศาสตร์และเทคโนโลยี	210	290	167	-43	-20.48	160	7	4.38
- คณะวิศวกรรมศาสตร์	845	1,293	694	-151	-17.87	770	-76	-9.87
- คณะศิลปศาสตร์	315	344	215	-100	-31.75	193	22	11.40
- คณะอุตสาหกรรมสิ่งทอและออกแบบแฟชั่น	125	82	48	-77	-61.60	65	-17	-26.15
- คณะสถาปัตยกรรมศาสตร์และการออกแบบ	125	176	93	-32	-25.60	124	-31	-25.00
ประกาศนียบัตรบัณฑิต	-	-	-	0	0.00	181	-181	-100.00
- คณะครุศาสตร์อุตสาหกรรม	-	-	-	0	0.00	181	-181	-100.00
ปริญญาโท	165	91	73	-92	-55.76	65	8	12.31
- คณะครุศาสตร์อุตสาหกรรม	25	5	4	-21	-84.00	1	3	300.00
- คณะเทคโนโลยีคหกรรมศาสตร์	20	32	25	5	25.00	24	1	4.17
- คณะบริหารธุรกิจ	30	18	14	-16	-53.33	23	-9	-39.13
- คณะอุตสาหกรรมสิ่งทอและออกแบบแฟชั่น	15	7	3	-12	-80.00	8	-5	0.00
- คณะวิศวกรรมศาสตร์	60	15	13	-47	-78.33	9	4	44.44
- วิทยาลัยการบริหารแห่งรัฐ	15	14	14	-1	-6.67	-	14	0.00
ปริญญาเอก	55	18	17	-38	-69.09	16	1	6.25
- คณะเทคโนโลยีคหกรรมศาสตร์	10	8	8	-2	-20.00	9	-1	-11.11
- คณะบริหารธุรกิจ	0	0	0	0	0	0	0	0
- คณะวิศวกรรมศาสตร์	30	9	8	-22	-73.33	6	2	33.33
- วิทยาลัยการบริหารแห่งรัฐ	15	1	1	-14	-93.33	1	0	-

ตารางที่ 5 จำนวนนักศึกษาที่รับไว้ ปีการศึกษา 2567 สายวิทยาศาสตร์-สังคมศาสตร์
จำแนกตามระดับการศึกษา และคณะ

หลักสูตร/คณะ	ปีการศึกษา 2567				
	รวม	วิทยาศาสตร์	ร้อยละ	สังคมศาสตร์	ร้อยละ
รวมทั้งสิ้น	3,606	1,606	44.54	2,000	55.46
ประกาศนียบัตรวิชาชีพ	279	238	85.30	41	14.70
- คณะคหกรรมศาสตร์	12	-		12	100.00
- คณะศิลปศาสตร์	6			6	
- คณะบริหารธุรกิจ	23			23	100.00
- คณะวิศวกรรมศาสตร์	227	227	100.00	-	-
- คณะสถาปัตยกรรมศาสตร์และการออกแบบ	11	11	100.00		-
ปริญญาตรี	3,237	1,347	41.61	1,890	58.39
- คณะครุศาสตร์อุตสาหกรรม	102	102	100.00	-	-
- คณะเทคโนโลยีคหกรรมศาสตร์	381	220	57.74	161	
- คณะเทคโนโลยีสื่อสารมวลชน	313	-	-	313	
- คณะบริหารธุรกิจ	1,224	125	10.21	1,099	89.79
- คณะวิทยาศาสตร์และเทคโนโลยี	167	167	100.00	-	-
- คณะวิศวกรรมศาสตร์	694	678	97.69	16	2.31
- คณะศิลปศาสตร์	215	-	-	215	100.00
- คณะอุตสาหกรรมสิ่งทอและออกแบบแฟชั่น	48	20	41.67	28	58.33
- คณะสถาปัตยกรรมศาสตร์และการออกแบบ	93	35	37.63	58	62.37
ประกาศนียบัตรบัณฑิต	-	-		-	-
- คณะครุศาสตร์อุตสาหกรรม	-			-	-
ปริญญาโท	73	13	17.81	60	82.19
- คณะครุศาสตร์อุตสาหกรรม	4	-	-	4	100.00
- คณะเทคโนโลยีคหกรรมศาสตร์	25	-	-	25	100.00
- คณะบริหารธุรกิจ	14	-	-	14	100.00
- คณะอุตสาหกรรมสิ่งทอและออกแบบแฟชั่น	3	-	-	3	100.00
- คณะวิศวกรรมศาสตร์	13	13	100.00	-	-
- วิทยาลัยการบริหารแห่งรัฐ	14	-	-	14	100.00
ปริญญาเอก	17	8	47.06	9	52.94
- คณะเทคโนโลยีคหกรรมศาสตร์	8	-	-	8	100.00
- คณะบริหารธุรกิจ	-	-		0	
- คณะวิศวกรรมศาสตร์	8	8	100.00		
- วิทยาลัยการบริหารแห่งรัฐ	1	-		1	100.00





นักศึกษาทั้งหมด 2567

ข้อมูล ณ วันที่ 31 กรกฎาคม 2567

ตารางที่ 6 จำนวนนักศึกษาทั้งหมด ปีการศึกษา 2567 จำแนกตามระดับการศึกษา และคณะ

คณะ	รวมทั้งสิ้น	ปวช.	ปริญญาตรี	ป.บัณฑิต	ปริญญาโท	ปริญญาเอก
1 คณะครุศาสตร์อุตสาหกรรม	436		257	170	9	
2 คณะเทคโนโลยีวิศวกรรมศาสตร์	1,189	23	1,077		56	33
3 คณะเทคโนโลยีสื่อสารมวลชน	1,203		1,203		-	
4 คณะบริหารธุรกิจ	3,757	64	3,605		75	13
5 คณะวิทยาศาสตร์และเทคโนโลยี	536		536			
6 คณะวิศวกรรมศาสตร์	2,645	530	2,039		49	27
7 คณะศิลปศาสตร์	671	6	665			
8 คณะอุตสาหกรรมสิ่งทอและออกแบบแฟชั่น	156		146		10	
9 คณะสถาปัตยกรรมศาสตร์และการออกแบบ	382	11	371			
10 วิทยาลัยการบริหารแห่งรัฐ	26				14	12
รวมทั้งสิ้น	11,001	634	9,899	170	213	85

ตารางที่ 7 จำนวนนักศึกษาทั้งหมด ปีการศึกษา 2567 จำแนกตามสาขาวิชา ระดับการศึกษา และคณะ

คณะ / สาขาวิชา	รวมทั้งสิ้น	ประกาศนียบัตร วิชาชีพ	ต่อเนื่อง/เทียบโอน	ป.ตรี 4 ปี	ป.ตรี 5 ปี	ประกาศนียบัตร บัณฑิต	ปริญญาโท	ปริญญาเอก
คณะครุศาสตร์อุตสาหกรรม	11,001	634	2,316	7,420	163	170	213	85
5 คอมพิวเตอร์และอิเล็กทรอนิกส์อัจฉริยะ (ครุศาสตร์อุตสาหกรรมบัณฑิต)	5	-	5				9	-
8 สาขาวิศวกรรมเครื่องกล (อุตสาหกรรมศาสตร์บัณฑิต)	87		48	39				
9 วิศวกรรมไฟฟ้า (อุตสาหกรรมศาสตร์บัณฑิต)	78		65	13				
10 วิศวกรรมอุตสาหกรรม (อุตสาหกรรมศาสตร์บัณฑิต)	30		30					
11 วิศวกรรมอิเล็กทรอนิกส์อัจฉริยะ	18		18					
12 นวัตกรรมและเทคโนโลยีอุตสาหกรรม	48			39			9	
13 วิชาชีพครู (ป.บัณฑิต)	170					170		
คณะเทคโนโลยีการเกษตร	1,189	23	294	783	-	-	56	33
1 บริหารธุรกิจการเกษตร	21			16			5	
2 ดุทกรรมศาสตร์	184	14	40	51			46	33
3 ออกแบบแฟชั่นผ้าและเครื่องแต่งกาย	11			11				
4 ออกแบบแฟชั่นและการจัดการสินค้า	19			19				
5 อาหารและโภชนาการ	643	9	175	455			4	
6 อุตสาหกรรมการบริการอาหาร	232		79	153				
7 เทคโนโลยีอาหาร (วิทยาศาสตร์บัณฑิต)	24			24				
8 วิทยาศาสตร์และเทคโนโลยีอาหาร (วิทยาศาสตร์บัณฑิต)	5			5				
9 ดุทกรรมศาสตร์-ออกแบบแฟชั่นผ้าและสิ่งทอ (สังคม)							1	
10 ดุทกรรมศาสตร์-ธุรกิจอาหาร (สังคม)							-	
11 ดุทกรรมศาสตร์ศึกษา (ศึกษาศาสตร์บัณฑิต)	49			49				

ตารางที่ 7 จำนวนนักศึกษาทั้งหมด ปีการศึกษา 2567 จำแนกตามสาขาวิชา ระดับการศึกษา และคณะ (ต่อ)

คณะ/ สาขาวิชา	รวมทั้งสิ้น	ประเภทคณียบัตร วิชาชีพ	ปริญญาตรี			ประเภทคณียบัตร บัณฑิต	ปริญญาโท	ปริญญาเอก
			ต่อเนื่อง/เทียบโอน	ป.ตรี 4 ปี	ป.ตรี 5 ปี			
คณะเทคโนโลยีวิศวกรรม	1,203	-	25	1,178	-	-	-	
1 เทคโนโลยีวิศวกรรม	315		25	290				
2 เทคโนโลยีวิศวกรรม - ครีเอทีฟมีเดีย	215			215				
3 เทคโนโลยีวิศวกรรม - เทคโนโลยีการโฆษณา	217			217				
4 เทคโนโลยีวิศวกรรม - เทคโนโลยีการโทรทัศน์และวิทยุกระจายเสียง	66			66				
5 เทคโนโลยีวิศวกรรม - เทคโนโลยีมีเดีย	233			233				
6 เทคโนโลยีวิศวกรรม - มีเดียปรัทัศน์และเทคโนโลยี	157		-	157				
คณะบริหารธุรกิจ	3,757	64	1,183	2,422	-	75	13	
1 สาขาวิชาการเงิน	46			46				
2 สาขาวิชาการบัญชี	1,201	52	508	608		33		
3 สาขาวิชาการจัดการ	1,160		191	927		42		
4 สาขาวิชาการตลาด	613		212	401				
5 การจัดการโลจิสติกส์และห่วงโซ่อุปทาน	-		-					
6 การเป็นผู้ประกอบการ	22			22				
7 นวัตกรรมธุรกิจบริการยั่งยืน	6			6				
8 ภาษาอังกฤษธุรกิจ	-							
9 การจัดการธุรกิจระหว่างประเทศ (นานาชาติ)	35			35				
10 ธุรกิจระหว่างประเทศ (หลักสูตรภาษาอังกฤษ)	31			31				
11 ระบบสารสนเทศ	467		262	205				
12 นวัตกรรมทางการเงินและการลงทุน	145		10	135				
13 การวิเคราะห์ข้อมูลเชิงธุรกิจ	6			6				
14 ภาาษาต่างประเทศ	12	12						
15 บริหารธุรกิจดูขงูบัณฑิต	13						13	
คณะวิทยาศาสตร์และเทคโนโลยี	536	-	-	536	-	-	-	
1 วิทยาการข้อมูลและเทคโนโลยีสารสนเทศ	92		-	92				
2 วิทยาการคอมพิวเตอร์	320		-	320				
3 เทคโนโลยีสุขภาพ เครื่องสำอางค์และการชะลอวัย	31			31				
4 วิทยาศาสตร์และเทคโนโลยีสิ่งแวดล้อม	47			47				
5 วัสดุศาสตร์อุตสาหกรรม	41			41				
6 สถิติสารสนเทศ	5			5				

ตารางที่ 7 จำนวนนักศึกษาทั้งหมด ปีการศึกษา 2567 จำแนกตามสาขาวิชา ระดับการศึกษา และคณะ (ต่อ)

คณะ/สาขาวิชา	รวมทั้งสิ้น	ประกาศนียบัตร วิชาชีพ	ปริญญาตรี			ประกาศนียบัตร บัณฑิต	ปริญญาโท	ปริญญาเอก
			ต่อเนื่อง/เทียบโอน	ป.ตรี 4 ปี	ป.ตรี 5 ปี			
คณะวิศวกรรมศาสตร์	2,645	530	564	1,475	-	-	49	27
1 ช่างกลโรงงาน สาขาช่างเครื่องมือกล	61	61						
2 ช่างเขียนแบบเครื่องกล สาขาการเขียนแบบเครื่องกล	18	18						
3 ช่างเทคนิคคอมพิวเตอร์ สาขาเทคนิคคอมพิวเตอร์	108	108						
4 ช่างไฟฟ้ากำลัง สาขาช่างไฟฟ้ากำลัง	174	174						
5 ช่างยนต์ - สาขาช่างยานยนต์	123	123						
6 ช่างอิเล็กทรอนิกส์ สาขางานอิเล็กทรอนิกส์	46	46						
7 สาขาวิชาอัญมณีศาสตร์	38			38				
8 วิศวกรรมคอมพิวเตอร์ (วศ.บ.)	344		37	307				
9 วิศวกรรมเครื่องกล (วศ.บ./วศ.ม.)	349		77	254		18		
10 วิศวกรรมไฟฟ้า (วศ.บ./วศ.ม.)	472		156	297		11	8	
11 วิศวกรรมอิเล็กทรอนิกส์และโทรคมนาคม (วศ.บ.)	31		1	30				
12 วิศวกรรมอุตสาหกรรม (วศ.บ.)	197		103	94				
13 วิศวกรรมโยธา (วศ.บ.)	229			229				
14 วิศวกรรมแมคคาทรอนิกส์ (วศ.บ.)	142		66	76				
15 วิศวกรรมคหกรรมศาสตร์และระบบผลิตภัณฑ์ (วศ.บ.)	16			16				
16 วิศวกรรมเครื่องมือและแม่พิมพ์ (วศ.บ.)	68			68				
17 วิศวกรรมไฟฟ้าสื่อสารและระบบอิเล็กทรอนิกส์	126		65	61				
21 วิศวกรรมการจัดการอุตสาหกรรมเพื่อความยั่งยืน (วศ.ม.)	98		59				20	19
22 วิศวกรรมการผลิตเครื่องประดับ	5			5				

ตารางที่ 8 จำนวนนักศึกษาทั้งหมด สายวิทยาศาสตร์-สังคมศาสตร์ ปีการศึกษา 2567 จำแนกตามระดับการศึกษา และคณะ

คณะ	รวมทั้งสิ้น					วิทยาศาสตร์					สังคมศาสตร์						
	ปวช.	ป.ตรี	ป.บัณฑิต	ป.โท	ป.เอก	รวม	ปวช.	ป.ตรี	ป.โท	ป.เอก	รวม	ปวช.	ป.ตรี	ป.บัณฑิต	ป.โท	ป.เอก	รวม
1 คณะครุศาสตร์อุตสาหกรรม	-	257	170	9	-	436		257	9		266			170			170
2 คณะเทคโนโลยีคหกรรมศาสตร์	23	1,077	-	56	33	1,189		659	-	-	659	23	418		56	33	530
3 คณะเทคโนโลยีศิลปกรรม	-	1,203	-	-	-	1,203					-		1,203		-		1,203
4 คณะบริหารธุรกิจ	64	3,605	-	75	13	3,757		473			473	64	3,132		75	13	3,284
5 คณะวิทยาศาสตร์และเทคโนโลยี	-	536	-	-	-	536		536			536						-
6 คณะวิศวกรรมศาสตร์	530	2,039	-	49	27	2,645	530	2,001	49	27	2,607		38				38
7 คณะศิลปศาสตร์	6	665	-	-	-	671					-	6	665				671
8 คณะอุตสาหกรรมสิ่งทอและออกแบบแฟชั่น	-	146	-	10	-	156		146	10		156						-
9 คณะสถาปัตยกรรมศาสตร์และการออกแบบ	11	371	-	-	-	382		163			163	11	208				219
10 วิทยาลัยการบริการแห่งรัฐ	-	-	-	14	12	26					-				14	12	26
รวมทั้งสิ้น	634	9,899	170	213	85	11,001	530	4,235	68	27	4,860	104	5,664	170	145	58	6,141

ตารางที่ 9 จำนวนนักศึกษาทั้งหมด ปีการศึกษา 2567 จำแนกตามระดับการศึกษา คณะ และชั้นปี

ระดับการศึกษา	รวม	คณะครุศาสตร์อุตสาหกรรม	คณะเทคโนโลยีคหกรรมศาสตร์	คณะเทคโนโลยีสารสนเทศ	คณะบริหาร	คณะวิทยาศาสตร์และเทคโนโลยี	คณะวิศวกรรมศาสตร์	คณะศิลปศาสตร์	คณะอุตสาหกรรมสิ่งทอและออกแบบแฟชั่น	คณะสถาปัตยกรรมศาสตร์และการออกแบบ	วิทยาลัยการบริหารแห่งรัฐ
รวมทั้งสิ้น	11,001	436	1,189	1,203	3,757	536	2,645	671	156	382	26
ปีที่ 1	3,414	94	402	303	1,192	159	892	205	51	101	15
ปีที่ 2 - 5 และตกค้าง	7,587	342	787	900	2,565	377	1,753	466	105	281	11
1 ปวช. (ภาคพิเศษ)	634	-	23	-	64	-	530	6	-	11	-
ชั้นปีที่ 1	274		11		23		223	6		11	
ชั้นปีที่ 2	170		12		19		139	-		-	
ชั้นปีที่ 3	190		-		22		168	-		-	
2 ปริญญาตรี	9,899	257	1,077	1,203	3,605	536	2,039	665	146	371	-
หลักสูตรต่อเนื่อง/เทียบโอน	2,291	166	294	-	1,183	-	564	50	34	-	-
ชั้นปีที่ 1	1,107	78	150		583	-	255	23	18		
ชั้นปีที่ 2	948	60	141		532	-	176	23	16		
ชั้นปีที่ 3	188	28	2		68	-	86	4	-		
ชั้นปีที่ 4	48		1		-		47	-			
หลักสูตร 4 - 5 ปี	7,608	91	783	1,203	2,422	536	1,475	615	112	371	-
ชั้นปีที่ 1	1,942	12	208	303	571	159	393	176	30	90	
ชั้นปีที่ 2	1,757	35	173	300	582	120	304	118	28	97	
ชั้นปีที่ 3	1,793	19	167	276	609	141	340	154	23	64	
ชั้นปีที่ 4	2,085	25	235	324	660	116	438	167	31	89	
ชั้นปีที่ 5	31	-								31	
3 ประกาศนียบัตรบัณฑิต	170	170	-	-	-	-	-	-	-	-	-
ชั้นปีที่ 1	-	-									
ชั้นปีที่ 2	168	168									
ชั้นปีที่ 3	2	2									
4 ปริญญาโท	213	9	56	-	75	-	49	-	10	-	14
ชั้นปีที่ 1	74	4	25	-	15	-	13	-	3	-	14
ชั้นปีที่ 2	58	1	20	-	21	-	9	-	7	-	
ชั้นปีที่ 3	81	4	11	-	39	-	27	-	-	-	
5 ปริญญาเอก	85	-	33	-	13	-	27	-	-	-	12
ชั้นปีที่ 1	17		8		-		8				1
ชั้นปีที่ 2	15		8		-		6				1
ชั้นปีที่ 3	53		17		13		13				10





ผู้สำเร็จการศึกษา ปีการศึกษา 2566

ข้อมูล ณ วันที่ 31 กรกฎาคม 2567

ตารางที่ 11 จำนวนผู้สำเร็จการศึกษา ปีการศึกษา 2566 จำแนกตามระดับการศึกษา เพศ และคณะ

คณะ	รวมทั้งสิ้น			ปวช.			ปริญญาตรี			ประกาศนียบัตรบัณฑิต			ปริญญาโท			ปริญญาเอก		
	ชาย	หญิง	รวม	ชาย	หญิง	รวม	ชาย	หญิง	รวม	ชาย	หญิง	รวม	ชาย	หญิง	รวม	ชาย	หญิง	รวม
	รวมทั้งสิ้น	1,308	1,640	2,948	154	60	214	1,076	1,453	2,529	45	93	138	27	30	57	6	4
1 คณะครุศาสตร์อุตสาหกรรม	134	108	242			-	88	14	102	45	93	138	1	1	2	-	-	-
2 คณะเทคโนโลยีคหกรรมศาสตร์	146	252	398			-	133	232	365			-	11	17	28	2	3	5
3 คณะเทคโนโลยีศิลปกรรม	117	138	255			-	117	138	255			-			-			-
4 คณะบริหารธุรกิจ	331	756	1,087	7	20	27	316	723	1,039			-	5	12	17	3	1	4
5 คณะวิทยาศาสตร์และเทคโนโลยี	63	33	96			-	63	33	96			-			-			-
6 คณะวิศวกรรมศาสตร์	427	104	531	147	40	187	269	64	333			-	10	-	10	1	-	1
7 คณะศิลปศาสตร์	46	181	227				46	181	227			-			-			-
8 คณะอุตสาหกรรมสิ่งทอและออกแบบแฟชั่น	20	32	52				20	32	52			-			-			-
9 คณะสถาปัตยกรรมศาสตร์และการออกแบบ	24	36	60			-	24	36	60			-			-			-

ตารางที่ 12 จำนวนผู้สำเร็จการศึกษา ปีการศึกษา 2566 จำแนกตามสาขาวิชา ระดับการศึกษา และคณะ

	รวมทั้งสิ้น	ปวช.	ปริญญาตรี		ป.บัณฑิต	ปริญญาโท	ปริญญาเอก
			ต่อเนื่อง/ เทียบโอน	4-5 ปี			
รวมทั้งสิ้น	2,948	214	803	1,726	138	57	10
คณะครุศาสตร์อุตสาหกรรม	242		85	17	138	2	-
1 คอมพิวเตอร์ (ค.อ.บ.)	16		15	1			
2 เครื่องกล (ค.อ.บ.)	37		31	6			
3 ไฟฟ้า	24		23	1			
4 โยธา (ค.อ.บ.)	-		-	-			
5 อิเล็กทรอนิกส์และโทรคมนาคม (ค.อ.บ.)	-		-	-			
6 อุตสาหการ (ค.อ.บ.)	25		16	9			
7 วิชาชีพครู	138				138		
8 นวัตกรรมและเทคโนโลยีทางการศึกษา	2					2	-
คณะเทคโนโลยีวิศวกรรมศาสตร์	398		105	260	-	28	5
1 การบริหารธุรกิจคหกรรมศาสตร์	59		24	35			-
2 เทคโนโลยีการจัดการสินค้าแฟชั่น	-			-			
3 วิทยาศาสตร์และเทคโนโลยีการอาหาร	9			9			
4 ออกแบบแฟชั่นผ้าและเครื่องแต่งกาย	14		-	14			
5 อาหารและโภชนาการ	181		57	124			
6 อุตสาหกรรมการบริการอาหาร	102		24	78			
7 คหกรรมศาสตร์	33					28	5
คณะเทคโนโลยีสื่อสารมวลชน	255		-	255	-	-	-
1 เทคโนโลยีมัลติมีเดีย	71			71			
2 เทคโนโลยีการโทรทัศน์และวิทยุกระจายเสียง	79			79			
3 เทคโนโลยีการโฆษณาและประชาสัมพันธ์	55			55			
4 ครีเอทีฟมีเดียเทคโนโลยี	50			50			
5 การสื่อสารการตลาด (สังคม)	-					-	-
คณะบริหารธุรกิจ	1,087	27	469	570	-	17	4
1 การเงิน	32		-	32		-	-
2 การตลาด	159		75	84		-	-
3 การบัญชี	431	27	223	172		9	-
4 การจัดการ	273		48	217		8	-
5 ระบบสารสนเทศ (วิทย์)	165		120	45			
6 ภาษาอังกฤษธุรกิจ	-		-	-			
7 ธุรกิจระหว่างประเทศ	9			9			
8 วิเคราะห์ข้อมูลเชิงธุรกิจ (วิทย์)	11			11			
9 นวัตกรรมการเงินและการลงทุน	3		3				
10 บริหารธุรกิจ (ป.เอก)	4						4

ตารางที่ 12 จำนวนผู้สำเร็จการศึกษา ปีการศึกษา 2566 จำแนกตามสาขาวิชา ระดับการศึกษา และคณะ(ต่อ)

	รวมทั้งสิ้น	ปวช.	ปริญญาตรี		ป.บัณฑิต	ปริญญาโท	ปริญญาเอก
			ต่อเนื่อง/ เทียบโอน	4-5 ปี			
คณะวิทยาศาสตร์และเทคโนโลยี	96		-	96	-	-	-
1 วิทยาการข้อมูลและสารสนเทศ	20		-	20			
2 วิทยาการคอมพิวเตอร์	64		-	64			
3 วัสดุอุตสาหกรรม	5			5			
4 วิทยาศาสตร์และเทคโนโลยีสิ่งแวดล้อม	7			7			
คณะวิศวกรรมศาสตร์	531	187	110	223	-	10	1
1 คอมพิวเตอร์ (วศ.บ)	51		-	51			
2 เครื่องกล (วศ.บ)	40		-	34		6	
3 ไฟฟ้า (วศ.บ)	80		30	47		3	-
4 อิเล็กทรอนิกส์และโทรคมนาคม (วศ.บ.)	26		13	13			
5 อุตสาหการ (วศ.บ)	50		27	23			
6 วิศวกรรมแมคคาทรอนิกส์	19			19			
7 วิศวกรรมโยธา	18			18			
8 วิศวกรรมบำรุงรักษา	-			-			
9 วิศวกรรมการผลิตเครื่องมือและแม่พิมพ์	1			1			
9 เทคโนโลยีแม่พิมพ์เครื่องประดับ (อส.บ.)	-			-			
10 เทคโนโลยีผลิตเครื่องมือและแม่พิมพ์ (อส.บ.)	-			-			
11 เทคโนโลยีผลิตเครื่องประดับ	4			4			
12 วิศวกรรมเครื่องมือและแม่พิมพ์	13			13			
13 วิศวกรรมการจัดการเพื่อความยั่งยืน	24		22	-		1	1
14 เทคโนโลยีเครื่องกล	18		18				-
15 อุตสาหการ (ปวช.)	187	187					
คณะศิลปศาสตร์	227		33	194	-	-	-
1 การท่องเที่ยว	52			52			
2 การโรงแรม	69		1	68			
3 ภาษาอังกฤษเพื่อการสื่อสารสากล	59			59			
4 ภาษาประยุกต์	47		32	15			
คณะอุตสาหกรรมสิ่งทอและออกแบบแฟชั่น	52		1	51	-	-	-
1 เทคโนโลยีเสื้อผ้า	6		1	5			
2 เทคโนโลยีเคมีสิ่งทอ	-		-	-			
3 ออกแบบผลิตภัณฑ์สิ่งทอ	33			33			
4 นวัตกรรมและเทคโนโลยีสิ่งทอ	9		-	9			
5 ออกแบบแฟชั่นและสิ่งทอ	4			4			
คณะสถาปัตยกรรมศาสตร์และการออกแบบ	60		-	60	-	-	-
1 การออกแบบผลิตภัณฑ์อุตสาหกรรม	12			12			
2 การออกแบบบรรจุภัณฑ์	29			29			
3 สถาปัตยกรรม	19			19			

ตารางที่ 13 จำนวนผู้สำเร็จการศึกษา สายวิทยาศาสตร์-สังคมศาสตร์ ปีการศึกษา 2566 จำแนกตามระดับการศึกษา และคณะ

คณะ	รวมทั้งสิ้น					วิทยาศาสตร์					สังคมศาสตร์							
	รวม	ปวช.	ป.ตรี	ป.บัณฑิต	ป.โท	ป.เอก	รวม	ปวช.	ป.ตรี	ป.บัณฑิต	ป.โท	ป.เอก	รวม	ปวช.	ป.ตรี	ป.บัณฑิต	ป.โท	ป.เอก
รวมทั้งสิ้น	2,948	214	2,529	138	57	10	1,168	187	968	-	12	1	1,780	27	1,561	138	45	9
1 คุรุศาสตร์อุตสาหกรรม	242	-	102	138	2	-	104	-	102	-	2	-	138	-	0	138	-	-
2 เทคโนโลยีคหกรรมศาสตร์	398	-	365	-	28	5	190	-	190	-	-	-	208	-	175	-	28	5
3 เทคโนโลยีสื่อสารมวลชน	255	-	255	-	-	-	-	-	-	-	-	-	255	-	255	-	-	-
4 บริหารธุรกิจ	1,087	27	1,039	-	17	4	176	-	176	-	-	-	911	27	863	-	17	4
5 วิทยาศาสตร์และเทคโนโลยี	96	-	96	-	-	-	96	-	96	-	-	-	-	-	0	-	-	-
6 วิศวกรรมศาสตร์	531	187	333	-	10	1	531	187	333	-	10	1	-	-	-	-	-	-
7 ศิลปศาสตร์	227	-	227	-	-	-	-	-	-	-	-	-	227	-	227	-	-	-
8 อุตสาหกรรมสิ่งทอฯ	52	-	52	-	-	-	52	-	52	-	-	-	-	-	0	-	-	-
9 สถาบันยกระรรมศาสตร์ฯ	60	-	60	-	-	-	19	-	19	-	-	-	41	-	41	-	-	-

ตารางที่ 14 จำนวนผู้สำเร็จการศึกษา สายวิทยาศาสตร์-สังคมศาสตร์ ปีการศึกษา 2566 จำแนกตามระดับการศึกษา รอบการเรียนรู้ และคณะ

คณะ	รวมทั้งสิ้น						ปวช.			ปริญญาตรี						ปริญญาโท						ปริญญาเอก														
	วิทยาศาสตร์			สังคมศาสตร์			รวม			วิทยาศาสตร์			สังคมศาสตร์			รวม			วิทยาศาสตร์			สังคมศาสตร์			รวม			วิทยาศาสตร์			สังคมศาสตร์			รวม		
	ปกติ	สมทบ	รวม	ปกติ	สมทบ	รวม	%	สมทบ	รวม	ปกติ	สมทบ	รวม	ปกติ	สมทบ	รวม	ปกติ	สมทบ	รวม	ปกติ	สมทบ	รวม	ปกติ	สมทบ	รวม	ปกติ	สมทบ	รวม	ปกติ	สมทบ	รวม	ปกติ	สมทบ	รวม	ปกติ	สมทบ	รวม
	รวม	ปกติ	สมทบ	รวม	ปกติ	สมทบ	%	รวม	ปกติ	สมทบ	รวม	ปกติ	สมทบ	รวม	ปกติ	สมทบ	รวม	ปกติ	สมทบ	รวม	ปกติ	สมทบ	รวม	ปกติ	สมทบ	รวม	ปกติ	สมทบ	รวม	ปกติ	สมทบ	รวม	ปกติ	สมทบ	รวม	
รวมทั้งสิ้น	894	315	1,168	1,475	1,780	2,328	100.00	620	100.00	2,948	-	187	187	884	125	1,009	1,434	86	1,520	-	-	-	138	138	10	2	12	-	45	45	-	1	1	-	9	9
1 คณะศึกษาศาสตร์อุตสาหกรรม	83	21	104	-	138	83	3.57	159	25.65	242	-	-	83	19	102	-	-	-	-	-	-	-	138	138	2	2	-	-	-	-	-	-	-	-	-	-
2 คณะเทคโนโลยีคหกรรมศาสตร์	190	-	190	175	33	208	15.68	33	5.32	398	-	-	190	-	190	175	-	-	175	-	-	-	-	-	-	-	-	28	28	-	-	-	-	-	5	
3 คณะเทคโนโลยีสิ่งอาหารมวลชน	-	-	-	255	-	255	10.95	-	-	255	-	-	-	-	-	-	255	-	255	-	-	-	-	-	-	-	-	-	-	-	-	-	-	-	-	
4 คณะบริหารธุรกิจ	158	18	176	778	133	911	40.21	151	24.35	1,087	-	-	158	18	176	778	85	863	-	-	-	-	-	-	-	-	17	17	-	-	-	-	-	4	4	
5 คณะวิทยาศาสตร์และเทคโนโลยี	96	-	96	-	-	96	4.12	-	-	96	-	-	96	-	96	-	-	-	-	-	-	-	-	-	-	-	-	-	-	-	-	-	-	-	-	
6 คณะศึกษาศาสตร์	255	276	531	-	-	255	10.95	276	44.52	531	187	187	245	88	333	-	-	-	-	-	-	-	-	-	10	-	10	-	-	-	1	1	-	-	-	
7 คณะศิลปศาสตร์	-	-	-	226	1	227	9.71	1	0.16	227	-	-	-	-	-	-	226	1	227	-	-	-	-	-	-	-	-	-	-	-	-	-	-	-	-	
8 คณะอุตสาหกรรมสิ่งทอและออกแบบแฟชั่น	52	-	52	-	-	52	2.23	-	-	52	-	-	52	-	52	-	-	-	-	-	-	-	-	-	-	-	-	-	-	-	-	-	-	-	-	
9 คณะสถาปัตยกรรมศาสตร์และการออกแบบ	19	-	19	41	-	41	2.58	-	-	60	-	-	60	-	60	-	-	-	-	-	-	-	-	-	-	-	-	-	-	-	-	-	-	-	-	



นักศึกษาออกระหว่างปี ปีการศึกษา 2566

ข้อมูล ณ วันที่ 31 กรกฎาคม 2567

ตารางที่ 15 จำนวนนักเรียนที่ออกกระหว่างปี ในปีการศึกษา 2566 จำแนกตามสาขาเขตการออก ระดับการศึกษา และคณะ

คณะ	สาขาการออก																		นักศึกษาปี 2566	ร้อยละ																
	สาออก						พัฒนภาพ						ถอนชื่อ								รวมทั้งสิ้น															
	ปวช.	ป.ตรี	ป.บัณฑิต	ป.โท	ป.เอก	รวม	ปวช.	ป.ตรี	ป.บัณฑิต	ป.โท	ป.เอก	รวม	ปวช.	ป.ตรี	ป.บัณฑิต	ป.โท	ป.เอก	รวม			ปวช.	ป.ตรี	ป.บัณฑิต	ป.โท	ป.เอก	รวม										
1	-	7	-	-	-	7	-	35	3	-	38	-	-	-	-	38	-	37	9	-	-	-	-	-	46	-	-	-	79	12	-	-	91	642	14.17	
2	1	16	-	1	-	18	1	36	-	1	38	-	1	-	39	38	-	39	4	1	-	44	2	6	1	100	1,253	7.98	91	-	-	6	1	100	1,253	7.98
3	-	31	-	-	-	31	-	39	-	-	39	-	-	-	39	39	-	22	-	-	22	-	-	-	22	-	-	-	92	-	-	92	1,241	7.41		
4	3	62	-	-	-	65	4	221	-	4	229	-	4	-	233	229	-	153	3	-	156	7	7	-	450	3,900	11.54	436	-	-	7	-	450	3,900	11.54	
5	-	10	-	-	-	10	-	6	-	-	6	-	-	-	6	6	-	22	-	-	22	-	-	-	38	501	7.58	38	-	-	-	-	38	501	7.58	
6	19	57	-	-	1	77	46	166	-	4	216	-	4	-	220	216	-	136	3	-	139	65	7	1	432	2,680	16.12	359	-	-	7	1	432	2,680	16.12	
7	-	18	-	-	-	18	-	51	-	-	51	-	-	-	51	51	-	30	-	-	30	-	-	-	99	723	13.69	99	-	-	-	-	99	723	13.69	
8	-	5	-	-	-	5	-	22	-	-	22	-	-	-	22	22	-	20	1	-	21	-	1	-	48	175	27.43	47	-	-	1	-	48	175	27.43	
9	-	12	-	-	-	12	-	9	-	-	9	-	-	-	9	9	-	11	-	-	11	-	-	-	32	375	8.53	32	-	-	-	-	32	375	8.53	
10	-	-	-	-	-	-	-	-	-	-	-	-	-	-	-	-	-	-	-	-	-	-	-	-	-	-	-	-	-	-	-	-	10	-	-	
รวมทั้งสิ้น	23	218	-	1	1	243	51	585	3	9	648	-	-	-	648	648	-	470	9	11	491	74	21	2	1,382	11,500	12.02	1,273	12	21	2	1,382	11,500	12.02		
ร้อยละ						17.58				46.89					35.53																					

ตารางที่ 16 จำนวนนักศึกษาที่ออกระหว่างปี ในปีการศึกษา 2566 จำแนกตามรอบการเรียน
ระดับการศึกษา และชั้นปี

ระดับการศึกษา / ชั้นปี	ปกติ	สมทบ	รวมทั้งสิ้น	จำนวน นักศึกษา ปี 2566	ร้อยละ
ประกาศนียบัตรวิชาชีพ (ปวช.ภาคพิเศษ)	-	74	74	640	11.56
ชั้นปีที่ 1	-	54	54	225	24.00
ชั้นปีที่ 2	-	16	16	169	9.47
ชั้นปีที่ 3	-	4	4	246	1.63
ปริญญาตรี 2 - 3 ปี (เทียบโอน/ต่อเนื่อง)	201	178	379	2,263	16.75
ชั้นปีที่ 1	105	94	199	1,203	16.54
ชั้นปีที่ 2	64	52	116	826	14.04
ชั้นปีที่ 3	25	23	48	191	25.13
ชั้นปีที่ 4	7	9	16	43	37.21
ชั้นปีที่ 5	-	-	-		
ปริญญาตรี 4 - 5 ปี	841	53	894	7,990	11.19
ชั้นปีที่ 1	445	22	467	2,344	19.92
ชั้นปีที่ 2	227	18	245	1,826	13.42
ชั้นปีที่ 3	99	5	104	1,905	5.46
ชั้นปีที่ 4	68	8	76	1,882	4.04
ชั้นปีที่ 5	2	-	2	33	6.06
ประกาศนียบัตรบัณฑิต	-	12	12	320	3.75
ชั้นปีที่ 1	-	12	12	181	6.63
ชั้นปีที่ 2	-	-	-	139	-
ชั้นปีที่ 3	-	-	-		
ปริญญาโท	2	19	21	208	10.10
ชั้นปีที่ 1	-	11	11	65	16.92
ชั้นปีที่ 2	2	8	10	62	16.13
ชั้นปีที่ 3	-	-	-	81	-
ปริญญาเอก	-	2	2	79	2.53
ชั้นปีที่ 1	-	2	2	16	12.50
ชั้นปีที่ 2	-	-	-	20	-
ชั้นปีที่ 3				43	-
รวมทั้งสิ้น	1,044	338	1,382	11,500	12.02

ตารางที่ 17 จำนวนนักเรียนที่ออกกระหว่างปี ในปีการศึกษา 2566 จำแนกตามรอบการเรียน ระดับการศึกษา ชั้นปี และคณะ

ระดับการศึกษา / ชั้นปี	ครูศาสตร์		คหกรรม		สื่อสารมวลชน		บริหารธุรกิจ		วิทยาศาสตร์		วิศวกรรม		ศิลปศาสตร์		สิ่งทอ		สถาปัตยกรรม		บริหารแพ่งรัฐ		รวมทั้งสิ้น			
	ปกติ	สมทบ	ปกติ	สมทบ	ปกติ	สมทบ	ปกติ	สมทบ	ปกติ	สมทบ	ปกติ	สมทบ	ปกติ	สมทบ	ปกติ	สมทบ	ปกติ	สมทบ	ปกติ	สมทบ	ปกติ	สมทบ	รวม	
ประกาศนียบัตรวิชาชีพ (ปวช.ภาคพิเศษ)	-	-	-	2	-	-	-	7	-	-	-	-	-	-	-	-	-	-	-	-	-	-	74	74
ชั้นปีที่ 1				2				5															54	54
ชั้นปีที่ 2							2																16	16
ชั้นปีที่ 3							-																4	4
ปริญญาตรี 2-3 ปี (เทียบโอน/ต่อเมือง)	23	16	22	-	-	2	122	68	-	-	34	84	8	-	-	-	-	-	-	-	-	201	178	379
ชั้นปีที่ 1	13	7	13	-	-	2	59	35	-	-	20	44	6	-	-	-	-	-	-	-	-	105	94	199
ชั้นปีที่ 2	9	7	4	-	-	-	45	21	-	-	6	23	1	-	-	-	-	-	-	-	-	64	52	116
ชั้นปีที่ 3	1	2	4	-	-	-	14	8	-	-	6	13	-	-	-	-	-	-	-	-	-	25	23	48
ชั้นปีที่ 4	-	-	1	-	-	-	4	4	-	-	2	4	1	-	-	-	-	-	-	-	-	7	9	16
ชั้นปีที่ 5	-	-	-	-	-	-	-	-	-	-	-	-	-	-	-	-	-	-	-	-	-	-	-	-
ปริญญาตรี 4-5 ปี	40	-	69	-	54	36	237	9	38	-	233	8	91	-	47	-	32	-	-	-	-	841	53	894
ชั้นปีที่ 1	23	-	33	-	33	17	131	3	23	-	130	2	29	-	20	-	23	-	-	-	-	445	22	467
ชั้นปีที่ 2	13	-	21	-	9	13	57	3	10	-	61	2	36	-	15	-	5	-	-	-	-	227	18	245
ชั้นปีที่ 3	2	-	9	-	8	2	33	-	4	-	20	3	18	-	3	-	2	-	-	-	-	99	5	104
ชั้นปีที่ 4	1	-	6	-	4	4	16	3	1	-	22	1	8	-	9	-	1	-	-	-	-	68	8	76
ชั้นปีที่ 5	1	-	-	-	-	-	-	-	-	-	-	-	-	-	-	-	1	-	-	-	-	2	-	2
ประกาศนียบัตรบัณฑิต	-	12	-	-	-	-	-	-	-	-	-	-	-	-	-	-	-	-	-	-	-	-	12	12
ชั้นปีที่ 1	-	12	-	-	-	-	-	-	-	-	-	-	-	-	-	-	-	-	-	-	-	-	12	12
ชั้นปีที่ 2	-	-	-	-	-	-	-	-	-	-	-	-	-	-	-	-	-	-	-	-	-	-	-	-
ปริญญาโท	-	-	-	6	-	-	-	7	-	-	2	5	-	-	-	1	-	-	-	-	-	2	19	21
ชั้นปีที่ 1	-	-	-	4	-	-	-	3	-	-	-	3	-	-	-	-	-	-	-	-	-	-	10	10
ชั้นปีที่ 2	-	-	-	2	-	-	-	4	-	-	2	2	-	-	1	-	-	-	-	-	-	2	9	11
ปริญญาเอก	-	-	-	1	-	-	-	-	-	-	-	1	-	-	-	-	-	-	-	-	-	-	2	2
ชั้นปีที่ 1	-	-	-	1	-	-	-	-	-	-	-	1	-	-	-	-	-	-	-	-	-	-	2	2
ชั้นปีที่ อื่นๆ	-	-	-	-	-	-	-	-	-	-	-	-	-	-	-	-	-	-	-	-	-	-	-	-
รวมทั้งสิ้น	63	28	91	9	54	38	359	91	38	-	269	163	91	8	47	1	32	-	-	-	-	1,044	338	1,382





บุคลากร ที่ปฏิบัติงานจริง

ข้อมูล ณ วันที่ 31 กรกฎาคม 2567

ตารางที่ 19 จำนวนบุคลากรสายวิชาการและสายสนับสนุน (ที่ปฏิบัติงานจริง) ปีการศึกษา 2567 จำแนกตามประเภทบุคลากร และหน่วยงาน

หน่วยงาน	ข้าราชการพลเรือนในสถาบันอุดมศึกษา		ลูกจ้างประจำ		พนักงานมหาวิทยาลัย		พนักงานราชการ		ลูกจ้างชั่วคราว		บุคลากรช่วยราชการ		รวมแต่ละประเภท*		รวมทั้งสิ้น
	วิชาการ	สนับสนุน	สนับสนุน	ประจำ	วิชาการ	สนับสนุน	วิชาการ	สนับสนุน	วิชาการ	สนับสนุน	วิชาการ	สนับสนุน	วิชาการ	สนับสนุน	
รวมทั้งสิ้น	176	31	19	0	303	358	1	40	4	190	2	12	484	638	1,122
สำนักงานตรงสอภายใน		0	0	6						0				6	6
สำนักงานอธิการบดี		10	3	128	0		0	12	0	24	0	5	1	177	177
1 สำนักงานอธิการบดี		0	0	3				0		0		1		3	3
2 กองกลาง		2	0	27				5		14		1	1	48	48
3 กองบริหารงานบุคคล		6	1	22				2		1				32	32
4 กองคลัง		1	1	30				3		4				39	39
5 กองนโยบายและแผน		1	1	29				0		0		3		31	31
6 กองพัฒนานักศึกษา		0	0	17				2		5				24	24
คณะ	176	14	16	141	303	141	1	21	4	120	2	0	484	312	796
1 คณะครุศาสตร์อุตสาหกรรม	13	2	3	20	10	3	0	3	1	6			34	24	58
2 คณะเทคโนโลยีคหกรรมศาสตร์	11	3	5	47	17	3	0	3	0	25			58	53	111
3 คณะเทคโนโลยีสื่อสารมวลชน	6	1	1	17	14	3	0	3	0	8	1		23	27	50
4 คณะบริหารธุรกิจ	34	2	4	42	21	1	1	1	1	38			77	66	143
5 คณะวิทยาศาสตร์และเทคโนโลยี	22	1	0	31	18	0	0	0	0	4			53	23	76
6 คณะวิศวกรรมศาสตร์	51	0	0	56	21	0	5	5	0	21			107	47	154
7 คณะศิลปศาสตร์	26	2	2	48	13	1	2	2	2	9			77	28	105
8 คณะอุตสาหกรรมสิ่งทอและออกแบบแฟชั่น	9	2	1	16	16	0	0	0	0	3	1		25	22	47
9 คณะสถาปัตยกรรมศาสตร์และการออกแบบ	4	1	0	26	11	0	4	4	0	6			30	22	52
วิทยาลัยการบริหารแห่งรัฐ	-	-	-	-	-	-	-	-	-	2	-	1	-	-	2
สำนักวิทยบริการและเทคโนโลยีสารสนเทศ		2	0	34			2			17			0	55	55
สถาบันวิจัยและพัฒนา		1	0	13			2			10		1	0	26	26
สำนักส่งเสริมวิชาการและงานทะเบียน		4	0	29			3			9		1	0	45	45
สถาบันสหวิทยาการดิจิทัลและหุ่นยนต์	0	0	0	6	0		0			1			0	7	7
สถาบันภาษา		0	0	1			0			2		2	0	3	3
สถาบันอัญมณี เครื่องประดับไทยและการออกแบบ										5		2	0	5	5

หมายเหตุ

* ไม่รวมบรรณาธิการช่วยราชการ

ตารางที่ 20 จำนวนบุคลากรสายวิชาการและสายสนับสนุน (ที่ปฏิบัติงานจริง) ปีการศึกษา 2567 จำแนกตามประเภทบุคลากรและระดับการศึกษา

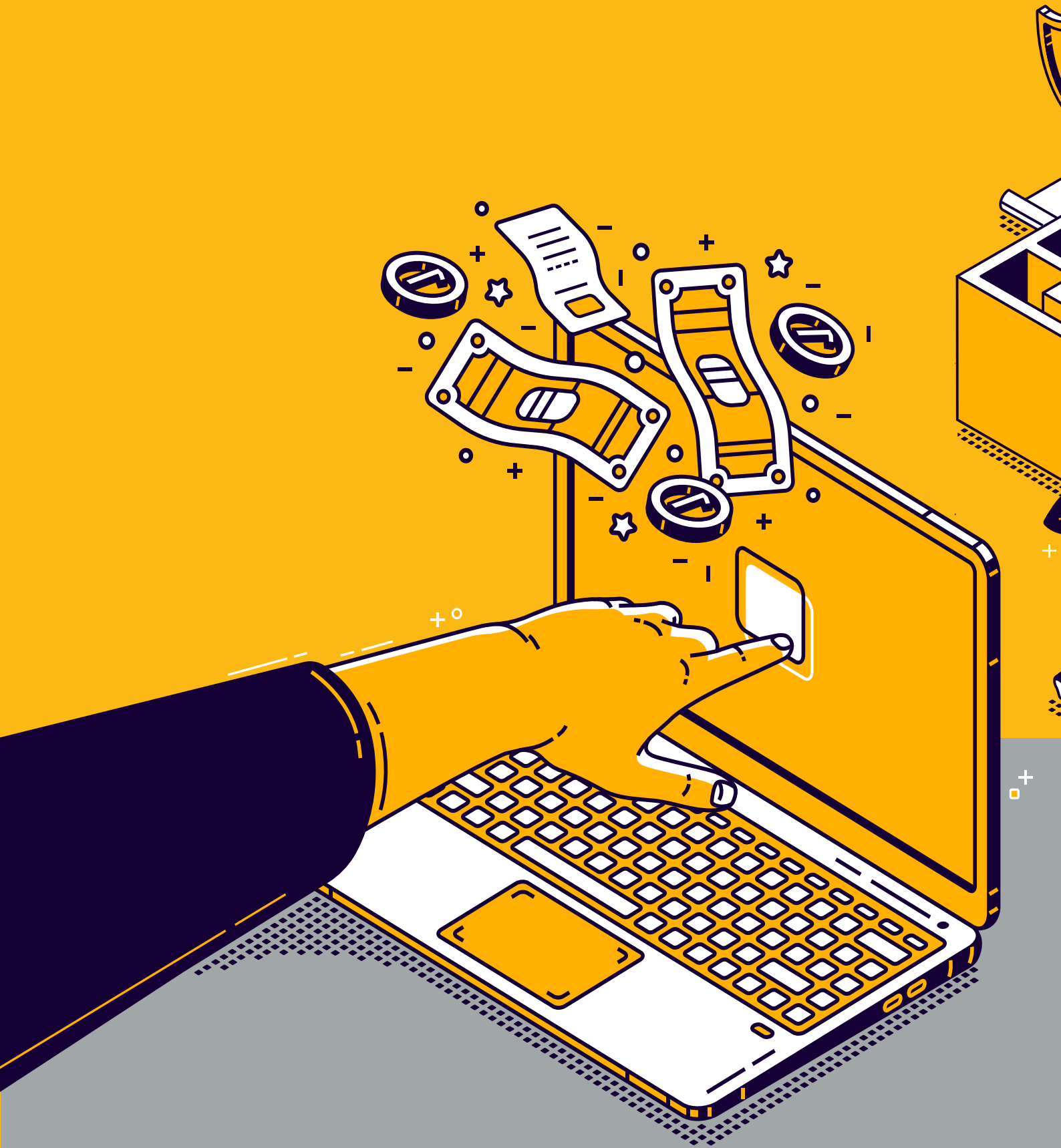
ประเภทบุคลากร/วุฒิการศึกษา	รวมทั้งสิ้น			ป.เอก		ป.โท		ป.ตรี		ต่ำกว่าป.ตรี		
	วิชาการ	สนับสนุน	รวม	ร้อยละ	วิชาการ	สนับสนุน	วิชาการ	สนับสนุน	วิชาการ	สนับสนุน	วิชาการ	สนับสนุน
รวมทั้งสิ้น	484	638	1,122	100	229	4	248	171	7	417	0	46
-ข้าราชการพลเรือนในสถาบันอุดมศึกษาสายสอน	176	0	176	15.69	80	0	93	0	3	0	0	0
-ข้าราชการพลเรือนในสถาบันอุดมศึกษาสายสนับสนุน	0	31	31	2.76	0	0	0	18	0	11	0	2
- พนักงานมหาวิทยาลัย	303	358	661	58.91	149	4	153	150	1	204	0	0
- พนักงานราชการ	1	40	41	3.65	0	0	0	1	1	35	0	4
- ลูกจ้างประจำ	0	19	19	1.69	0	0	0	0	0	5	0	14
- ลูกจ้างชั่วคราว	4	190	194	17.29	0	0	2	2	2	162	0	26

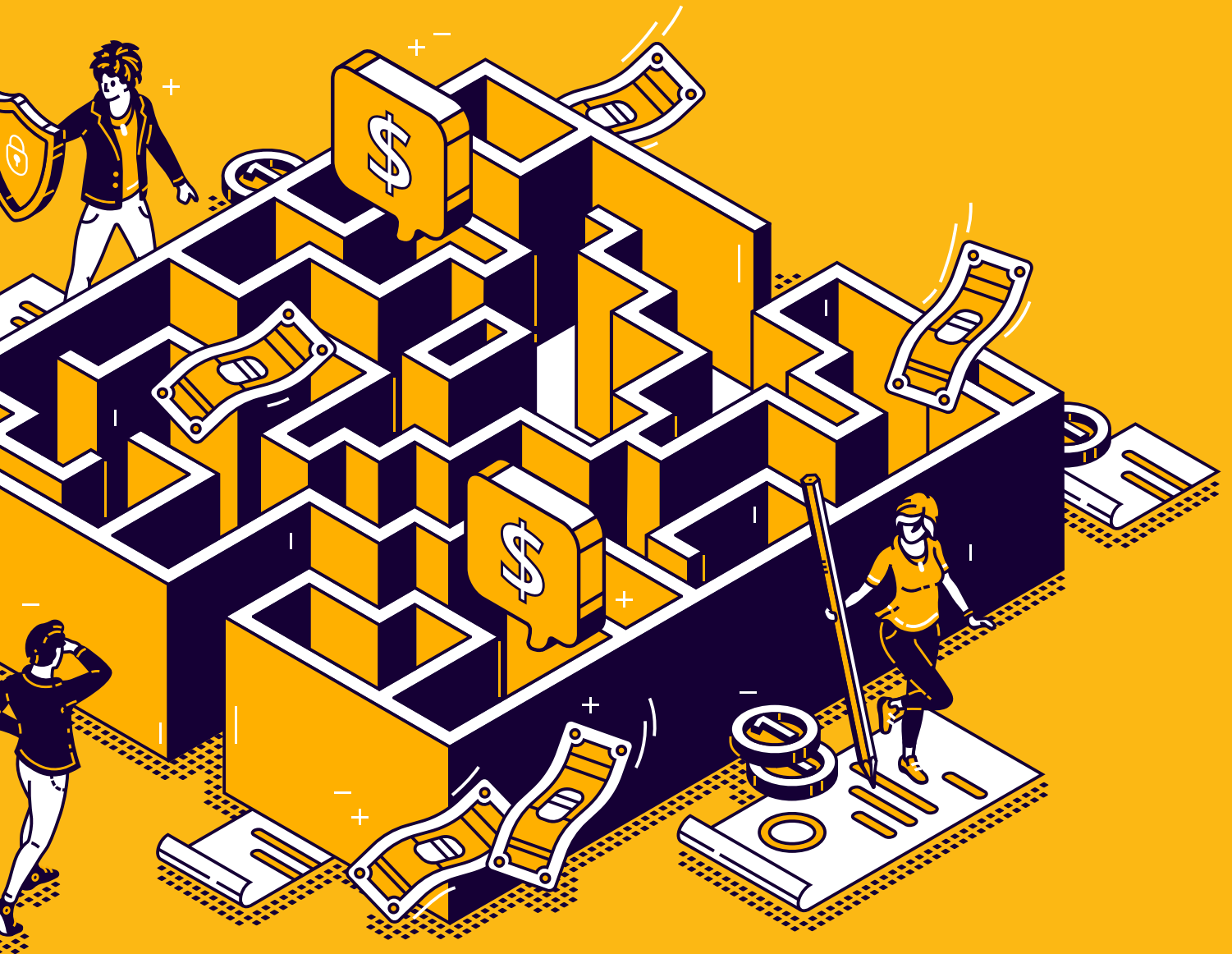
ตารางที่ 21 จำนวนและสัดส่วนบุคลากรสายวิชาการ (ที่ปฏิบัติงานจริง) ปีการศึกษา 2567 จำแนกตามระดับการศึกษา และคณะ

คณะ	* รวมทั้งสิ้น	ป.เอก	ป.โท	ป.ตรี	ต่ำกว่าป.ตรี	สัดส่วนระดับการศึกษา
		ป.เอก	ป.โท	ป.ตรี	ต่ำกว่าป.ตรี	ป.เอก : ป.โท : ป.ตรี
รวมทั้งสิ้น	484	229	248	7	0	47.31 : 51.24 : 1.45
1 คณะครุศาสตร์อุตสาหกรรม	34	14	19	1	0	41.18 : 55.88 : 2.94
2 คณะเทคโนโลยีคหกรรมศาสตร์	58	15	43	0	0	25.86 : 74.14 : 0.00
3 คณะเทคโนโลยีสารสนเทศ	23	9	14	0	0	39.13 : 60.87 : 0.00
4 คณะบริหารธุรกิจ	77	29	48	0	0	37.66 : 62.34 : 0.00
5 คณะวิทยาศาสตร์และเทคโนโลยี	53	41	12	0	0	77.36 : 22.64 : 0.00
6 คณะวิศวกรรมศาสตร์	107	61	44	2	0	57.01 : 41.12 : 1.87
7 คณะศิลปศาสตร์	77	30	44	3	0	38.96 : 57.14 : 3.90
8 คณะอุตสาหกรรมสิ่งทอและออกแบบแฟชั่น	25	12	12	1	0	48.00 : 48.00 : 4.00
9 คณะสถาปัตยกรรมศาสตร์และการออกแบบ	30	18	12	0	0	60.00 : 40.00 : 0.00

ตารางที่ 22 จำนวนบุคลากรสายวิชาการ (ที่ปฏิบัติงานจริง) ปีการศึกษา 2567 จำแนกตามประเภทบุคลากร ตำแหน่งทางวิชาการ และคณะ

คณะ	ข้าราชการพลเรือน				พนักงานมหาวิทยาลัย				พนักงานราชการ			ลูกจ้างชั่วคราว			รวม			รวมทั้งสิ้น
	ผู้ช่วยศาสตราจารย์		รวม		ผู้ช่วยศาสตราจารย์		รวม		อาจารย์		รวม	รองศาสตราจารย์		รวม	ผู้ช่วยศาสตราจารย์		รวม	
	รองศาสตราจารย์	อาจารย์	รวม	รองศาสตราจารย์	อาจารย์	รวม	รองศาสตราจารย์	อาจารย์	รวม	อาจารย์	รวม	รองศาสตราจารย์	รวม	รองศาสตราจารย์	รวม	ผู้ช่วยศาสตราจารย์	รวม	
รวมทั้งสิ้น	8	82	176	5	220	303	78	220	1	4	13	164	4	1	1	307	484	
1 คณะครูศาสตร์อุตสาหกรรม		6	13	1	16	20	3	16		1		10				23	34	
2 คณะเทคโนโลยีคหกรรมศาสตร์	1	4	11		29	47	18	29			1	24				33	58	
3 คณะเทคโนโลยีสารสนเทศ	1	1	6		8	17	9	8			1	13				9	23	
4 คณะบริหารธุรกิจ	1	14	34		34	42	8	34		1		27				49	77	
5 คณะวิทยาศาสตร์และเทคโนโลยี	1	9	22	1	18	31	12	18			2	24				27	53	
6 คณะวิศวกรรมศาสตร์	3	27	51	2	40	56	14	40		2	5	35				67	107	
7 คณะศิลปศาสตร์		14	26		41	48	7	41		2		19				58	77	
8 คณะอุตสาหกรรมสิ่งทอและออกแบบแฟชั่น	1	6	9	1	13	16	2	13			2	4				19	25	
9 คณะสถาปัตยกรรมศาสตร์และการออกแบบ		1	4		21	26	5	21			-	8				22	30	





รวมประมาณ
ที่ได้รับจัดสรร

ตารางที่ 23 งบประมาณรายจ่ายที่ได้รับ ประจำปีงบประมาณ พ.ศ. 2567 จำแนกตามปรายจ่ายและหน่วยงาน

หน่วยงาน	งบรายจ่าย	รวมทั้งสิ้น	งบบุคลากร	งบดำเนินงาน	งบลงทุน	งบเงินอุดหนุน
1	สำนักงานอธิการบดี	128,148,520	12,563,620	3,749,600		111,835,300
2	คณะครุศาสตร์อุตสาหกรรม	48,208,800	12,117,700	571,800	20,543,000	14,976,300
3	คณะเทคโนโลยีคหกรรมศาสตร์	54,595,900	12,416,800	437,400	8,919,500	32,822,200
4	คณะเทคโนโลยีสื่อสารมวลชน	35,034,500	6,854,800	504,600	9,296,600	18,378,500
5	คณะบริหารธุรกิจ	60,251,750	24,037,850	462,600	4,400,000	31,351,300
6	คณะวิทยาศาสตร์และเทคโนโลยี	55,856,800	16,739,500	410,400	11,549,000	27,157,900
7	คณะวิศวกรรมศาสตร์	100,033,750	32,666,950	1,084,200	25,395,800	40,886,800
8	คณะศิลปศาสตร์	53,720,680	22,669,580	720,800		30,330,300
9	คณะอุตสาหกรรมสิ่งทอและออกแบบแฟชั่น	29,428,300	7,978,000	517,800	4,375,000	16,557,500
10	คณะสถาปัตยกรรมศาสตร์และการออกแบบ	29,947,200	4,088,200	36,000	5,694,200	20,128,800
11	สถาบันวิจัยและพัฒนา	6,859,700	1,377,200	85,200		5,397,300
12	สำนักวิทยบริการและเทคโนโลยีสารสนเทศ	40,984,800	2,407,000	425,600	18,400,000	19,752,200
13	สำนักส่งเสริมวิชาการและงานทะเบียน	14,974,500	3,179,000	142,800		11,652,700
14	สถาบันสหวิทยาการดิจิทัลและหุ่นยนต์	20,353,500			18,000,000	2,353,500
15	สถาบันอัญมณี เครื่องประดับและการออกแบบ	3,052,900				3,052,900
16	สถาบันภาษา	1,186,500				1,186,500
	รวม	682,638,100	159,096,200	9,148,800	126,573,100	387,820,000

ตารางที่ 24 งบประมาณรายจ่ายที่ได้รับ ประจำปีงบประมาณ พ.ศ. 2567 จำแนกตามแผนงาน/ผลผลิต และหน่วยงาน

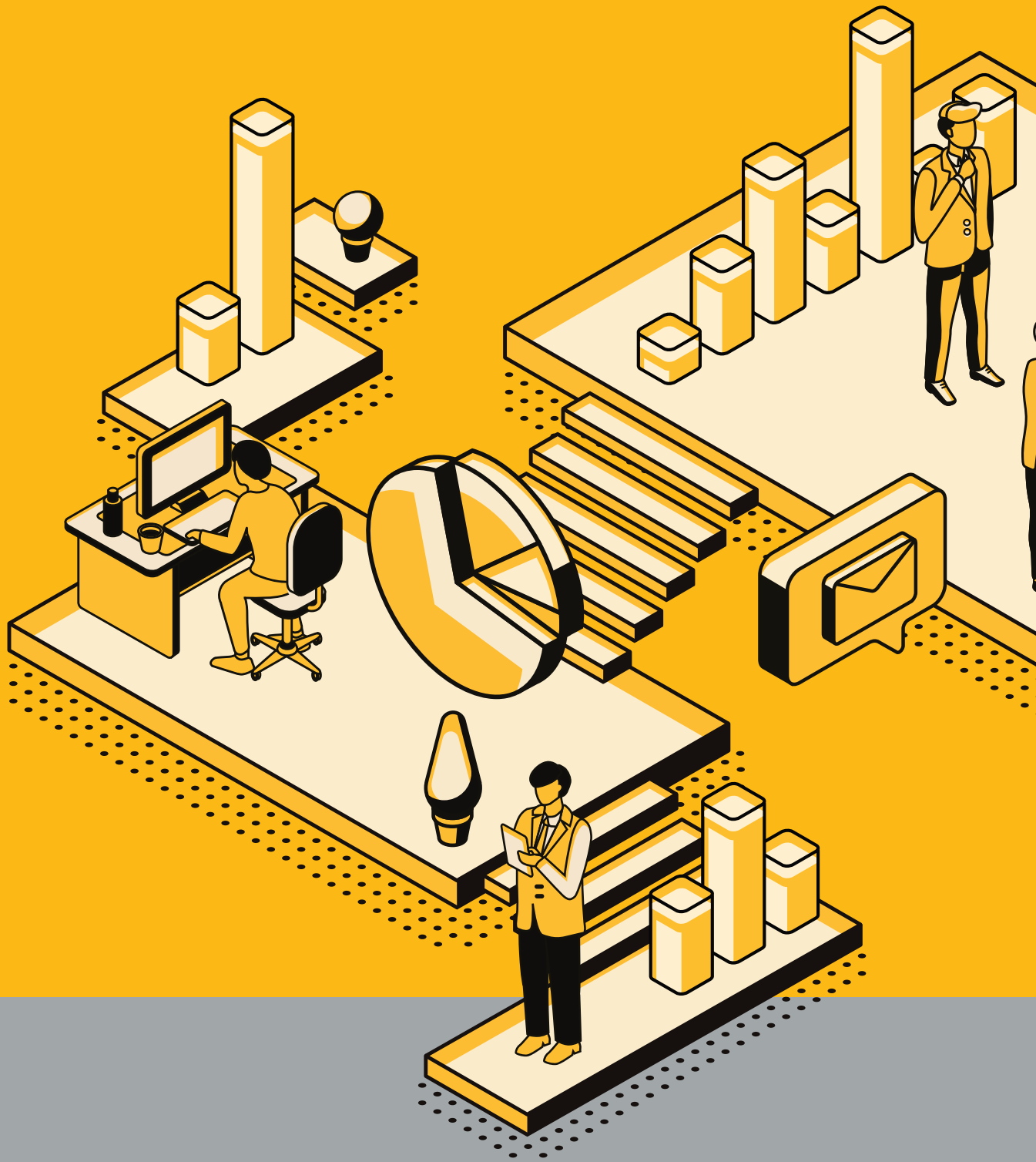
คณะ	ผลผลิต	รวมทั้งสิ้น	แผนงานบุคลากรภาครัฐ	แผนงานพื้นฐาน		แผนงานยุทธศาสตร์				
				ผลผลิต : ผลงาน การให้บริการ วิชาการ	ผลผลิต : ผลงาน ทำนุบำรุง ศิลปวัฒนธรรม	ผลผลิต : ผู้สำเร็จ การศึกษาด้าน วิทยาศาสตร์ฯ	ผลผลิต : ผู้สำเร็จ การศึกษาด้าน สังคมศาสตร์	โครงการพัฒนาผลผลิต กำลังคนของประเทศเพื่อ รองรับนโยบาย Thailand 4.0	โครงการ ICJID-educenter การ พัฒนาระบบการเรียน การสอนด้วย Platform Open Onting Course	โครงการ : โครงการพัฒนาหลักสูตร อบรมออนไลน์เพื่อส่งเสริม ความสามัคคีในการใช้ภาษาอังกฤษ พัฒนาบุคลากรผู้เชี่ยวชาญ พัฒนาบุคลากรผู้เชี่ยวชาญ (Development of Online Training Courses to Promote English Proficiency in Tourism Business of People in Communities in Lower Central Provincial Cluster 1)
1	สำนักงานอธิการบดี	128,148,520	107,185,320	50,000	19,007,600	1,905,600				
2	คณะครุศาสตร์อุตสาหกรรม	48,208,800	27,103,300		21,105,500					
3	คณะเทคโนโลยีคหกรรมศาสตร์	54,595,900	44,296,300	65,000	10,019,000	215,600				
4	คณะเทคโนโลยีโลจิสติกส์	35,034,500	25,320,300		9,296,600	417,600				
5	คณะบริหารธุรกิจ	60,251,750	53,837,150		795,000	5,619,600				
6	คณะวิทยาศาสตร์และเทคโนโลยี	55,856,800	43,542,800		12,314,000					
7	คณะศึกษาศาสตร์	100,033,750	71,984,450		28,043,300	6,000				
8	คณะศิลปศาสตร์	53,720,680	53,417,480			303,200				
9	คณะอุตสาหกรรมสิ่งทอและออกแบบแฟชั่น	29,428,300	24,769,800		4,658,500					
10	คณะสถาปัตยกรรมศาสตร์และการออกแบบ	29,947,200	23,892,800	65,000	5,904,200	85,200				
11	สถาบันวิจัยและพัฒนา	6,859,700	6,859,700							
12	สำนักวิทยบริการและเทคโนโลยีสารสนเทศ	40,984,800	22,584,800		18,400,000					
13	สำนักส่งเสริมวิชาการและงานทะเบียน	14,974,500	14,974,500							
14	สถาบันสหวิทยาการดิจิทัลและหุ่นยนต์	20,353,500	2,353,500					18,000,000		
15	สถาบันอัญมณี เครื่องประดับและการออกแบบ	3,052,900							3,052,900	
16	สถาบันภาษา	1,186,500	307,100							879,400
	รวมทั้งสิ้น	682,638,100	522,429,300	0	129,543,700	8,552,800	18,000,000	3,052,900	879,400	879,400

ตารางที่ 25 งบประมาณเงินรายได้ที่ได้รับจัดสรร ประจำปีงบประมาณ พ.ศ. 2567 จำแนกตามงบจ่ายและหน่วยงาน

คณะ	เงินรายได้	รวมทั้งสิ้น	งบบุคลากร	งบดำเนินงาน	งบลงทุน	งบเงินอุดหนุน	งบรายจ่ายอื่น	งบกลาง	ค่าลงทะเบียนวิชา ศึกษาทั่วไป
1	สำนักงานอธิการบดี	87,519,070	7,998,480	45,295,700	1,923,680	6,975,910	20,094,990	5,230,310	
2	คณะครุศาสตร์อุตสาหกรรม	13,334,650	1,504,380	7,850,710		50,000	812,310	1,689,650	1,427,600
3	คณะเทคโนโลยีวิศวกรรมศาสตร์	22,687,100	4,820,510	11,491,110			1,533,950	2,003,830	2,837,700
4	คณะเทคโนโลยีสื่อสารมวลชน	18,599,670	1,701,000	9,244,440	1,668,200		2,092,790	1,652,420	2,240,820
5	คณะบริหารธุรกิจ	70,888,290	7,743,840	45,294,350	1,659,000		6,934,610	1,905,850	7,350,640
6	คณะวิทยาศาสตร์และเทคโนโลยี	8,050,900	1,584,000	2,523,350	336,100	147,000	815,600	1,463,800	1,181,050
7	คณะวิศวกรรมศาสตร์	59,367,550	4,633,530	30,698,910	2,594,120	252,000	7,097,230	7,237,410	6,854,350
8	คณะศิลปศาสตร์	11,494,400	1,859,390	5,822,510			2,267,400	424,600	1,120,500
9	คณะอุตสาหกรรมสิ่งทอและออกแบบแฟชั่น	3,822,850	634,440	2,189,710	72,000		330,230	63,870	532,600
10	คณะสถาปัตยกรรมศาสตร์และการออกแบบ	5,676,820	1,015,440	2,196,100	287,700	30,000	755,440	516,070	876,070
11	สถาบันวิจัยและพัฒนา	12,257,220	1,890,000	553,310	242,000	5,271,910	4,300,000		
12	สำนักวิทยบริการและเทคโนโลยีสารสนเทศ	24,152,630	3,780,000	19,118,620	1,028,200		225,810		
13	สำนักส่งเสริมวิชาการและงานทะเบียน	6,949,590	1,701,000	3,652,410	567,300		1,028,880		
14	สถาบันสหวิทยาการดิจิทัลและหุ่นยนต์	1,358,050	189,000	1,119,050			50,000		
15	สถาบันอัญมณี เครื่องประดับและการออกแบบ	2,157,480	1,134,000	830,530			192,950		
16	วิทยาลัยการบริหารแห่งรัฐ	1,369,600	567,000	631,400				85,600	85,600
17	สถาบันภาษา	1,108,130	378,000	688,450			41,680		
รวมทั้งสิ้น		350,794,000	43,134,010	189,200,660	10,378,300	12,726,820	48,573,870	22,273,410	24,506,930

ตารางที่ 26 งบประมาณเงินรายได้ที่ได้รับ ประจำปีงบประมาณ พ.ศ. 2567 จำแนกตามแผนงาน/ผลผลิต และหน่วยงาน

ผลผลิต คณะ	รวมทั้งสิ้น	แผนงานบุคลากร ภาครัฐ	แผนงานยุทธศาสตร์		แผนงานพื้นฐาน		แผนงานบูรณาการวิจัยและนวัตกรรม				งบกลาง	ค่าลงทะเบียน วิทยากรทั่วไป
			ผลผลิต : ผู้สำเร็จ การศึกษาด้าน วิทยาศาสตร์	ผลผลิต : ผู้สำเร็จ การศึกษาด้าน สังคมศาสตร์	ผลผลิต : ผลงาน การให้บริการ วิชาการ	ผลผลิต : ผลงาน ทำนุบำรุง ศิลปวัฒนธรรม	แพลตฟอร์มที่ 1 กำลังคนและ สถาบันความรู้	แพลตฟอร์มที่ 2 การวิจัย และสร้าง นวัตกรรม เพื่อตอบ โจทย์ท้าทาย ของสังคม	แพลตฟอร์มที่ 3 การวิจัย และ สร้าง นวัตกรรม เพื่อเพิ่ม ขีดความสามารถ	แพลตฟอร์มที่ 4 การวิจัย และ สร้าง นวัตกรรม เพื่อการ เพิ่ม		
1	สำนักงานอธิการบดี	7,998,480	73,905,280		385,000						5,230,310	
2	คณะคุรุศาสตร์อุตสาหกรรม	1,504,380	8,632,650		43,750						1,689,650	1,427,600
3	คณะเทคโนโลยีการเกษตร	4,820,510	12,570,510	244,550							2,003,830	2,837,700
4	คณะเทคโนโลยีวิศวกรรม	1,701,000	12,609,830		295,600						1,652,420	2,240,820
5	คณะบริหารธุรกิจ	7,743,840	53,735,360		152,600						1,905,850	7,350,640
6	คณะวิทยาศาสตร์และเทคโนโลยี	1,584,000	3,645,050		37,000						1,463,800	1,181,050
7	คณะวิศวกรรมศาสตร์	4,633,530	40,114,370		348,920						7,237,410	6,854,350
8	คณะศิลปศาสตร์	1,859,390		7,777,710	137,400						424,600	1,120,500
9	คณะอุตสาหกรรมสิ่งทอและออกแบบแฟชั่น	634,440	2,501,940		50,000						63,870	532,600
10	คณะสถาปัตยกรรมศาสตร์และการออกแบบ	1,015,440	3,269,240								516,070	876,070
11	สถาบันวิจัยและพัฒนา	1,890,000	10,067,220		300,000							
12	สำนักวิทยบริการและเทคโนโลยีสารสนเทศ	3,780,000	20,372,630									
13	สำนักส่งเสริมวิชาการและงานทะเบียน	1,701,000	5,248,590									
14	สถาบันสหวิทยาการดิจิทัลและหุ่นยนต์	189,000	1,169,050									
15	สถาบันอัญมณี เครื่องประดับและการออกแบบ	1,134,000	1,023,480									
16	วิทยาลัยการบริหารแห่งรัฐ	567,000	631,400								85,600	85,600
17	สถาบันภาษา	378,000	730,130									
รวมทั้งสิ้น	350,794,000	43,134,010	195,859,970	62,389,020	1,445,270	1,185,390	0	0	0	0	22,273,410	24,506,990





จัดทำโดย

งานวิจัยสถาบันและสารสนเทศ กองนโยบายและแผน
มหาวิทยาลัยเทคโนโลยีราชมงคลพระนคร

1. ผศ.ดร.กฤษณ์ เจ็ดวรรณะ
2. ผศ.อรรถการ สัตยพาณิชย์
3. นางสาวพิรุฬห์ภักดิ์ เนตรสีบสาย
4. นางสาวนวิรัตน์ การะเกษ

รองอธิการบดีฝ่ายวางแผนและกายภาพ
รักษาราชการแทนผู้อำนวยการกองนโยบายและแผน
หัวหน้างานวิจัยสถาบันและสารสนเทศ
นักวิเคราะห์นโยบายและแผนชำนาญการ

EDUCATIONAL STATISTICS 2024



ONLINE REPORT



กองนโยบายและแผน
มหาวิทยาลัยเทคโนโลยีราชมงคลพระนคร