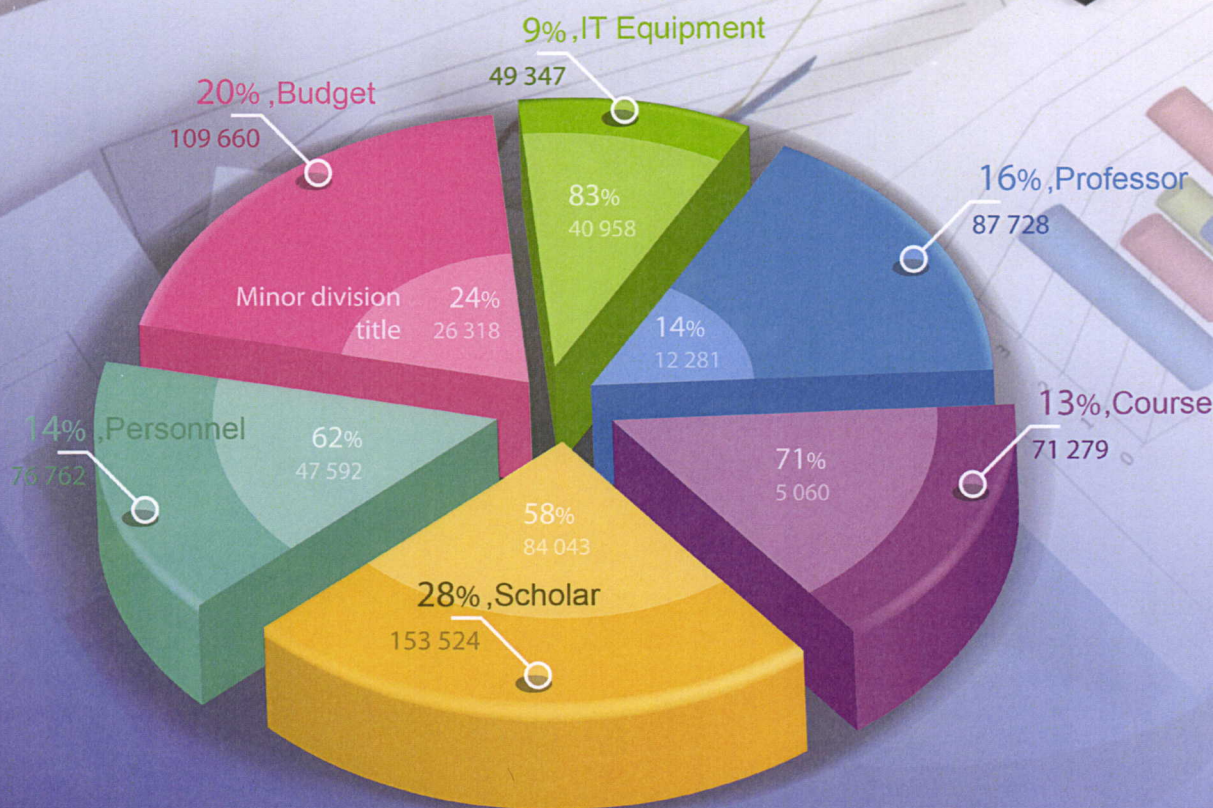
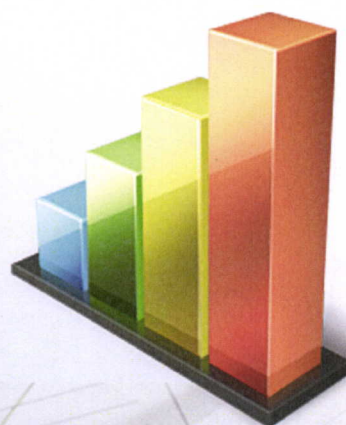




รายงานสถิติการศึกษา

Report of Educational Statistics

ปีการศึกษา 2556



มหาวิทยาลัยเทคโนโลยีราชมงคลพระนคร
Rajamangala University of Technology Phra Nakhon

คำนำ

รายงานสถิติการศึกษา มหาวิทยาลัยเทคโนโลยีราชมงคลพระนคร ปีการศึกษา 2556 เป็นเอกสารที่งานวิจัยสถาบันและสารสนเทศ กองนโยบายและแผน ได้จัดทำขึ้น โดยมีข้อมูลพื้นฐานด้านต่าง ๆ ที่สำคัญ ได้แก่ ข้อมูลหลักสูตรและสาขาวิชาที่เปิดสอน จำนวนนักศึกษาที่มาสมัครและรับไว้ จำนวนนักศึกษาทั้งหมด จำนวนผู้สำเร็จการศึกษา และงบประมาณ ทั้งนี้ เพื่อใช้เป็นข้อมูลเบื้องต้น ในการกำหนดนโยบาย และวางแผนพัฒนาการจัดการศึกษารวมทั้งการบริหารและการดำเนินงานด้านต่าง ๆ ของมหาวิทยาลัยฯ และเพื่อการค้นคว้าของนิสิตนักศึกษาตลอดจนหน่วยงาน และผู้สนใจทั่วไป

ในโอกาสนี้ กองนโยบายและแผน ต้องขอขอบคุณ สำนักส่งเสริมวิชาการและงานทะเบียน กองบริหารงานบุคคล และสำนักวิทยบริการและเทคโนโลยีสารสนเทศ ที่ให้ความร่วมมือในการจัดทำรายงานสถิติการศึกษา ประจำปีการศึกษา 2556 ของมหาวิทยาลัยเทคโนโลยีราชมงคลพระนคร จนสำเร็จลุล่วงด้วยดี และหวังเป็นอย่างยิ่งว่ารายงานฯ ฉบับนี้ คงจะเป็นประโยชน์ต่อหน่วยงานและผู้สนใจบ้างพอสมควร หากมีข้อเสนอแนะอย่างไร โปรดแจ้งให้กองนโยบายและแผน ทราบ เพื่อการพัฒนาและปรับปรุงให้สมบูรณ์ยิ่งขึ้นต่อไป

กองนโยบายและแผน
กันยายน 2556

สารบัญ

	หน้า
บทสรุปสำหรับผู้บริหาร	1
ส่วนที่ 1 บทนำ	
ความเป็นมา	2
การจัดการศึกษา	2
แหล่งข้อมูล	3
ระยะเวลารวบรวมข้อมูล	3
ส่วนที่ 2 สรุปสถิติการศึกษา	
หลักสูตรและสาขาวิชาที่เปิดสอน	6
นักศึกษา	8
บุคลากร	11
งบประมาณ	13
ส่วนที่ 3 ตารางข้อมูลสถิติ	
<u>หลักสูตรและสาขาวิชาที่เปิดสอน</u>	
ตารางที่ 1	จำนวนหลักสูตรและสาขาวิชาที่เปิดสอน ปีการศึกษา 2556 15
ตารางที่ 2	รายละเอียดหลักสูตรและสาขาวิชาที่เปิดสอน ปีการศึกษา 2556 16
<u>บุคลากร</u>	
ตารางที่ 3	จำนวนบุคลากรที่ปฏิบัติงานจริง จำแนกตามหน่วยงาน และประเภทบุคลากร ปีการศึกษา 2556 20
ตารางที่ 4	จำนวนบุคลากรสายสอนและสายสนับสนุน จำแนกตาม ประเภทบุคลากรและวุฒิการศึกษา ปีการศึกษา 2556 22
ตารางที่ 5	จำนวนบุคลากรสายสอน และสัดส่วนคุณวุฒิ จำแนกตามคณะ ปีการศึกษา 2556 23
ตารางที่ 6	จำนวนข้าราชการพลเรือนในสถาบันอุดมศึกษา จำแนกตามคณะ และชื่อตำแหน่งทางวิชาการ ปีการศึกษา 2556 24
<u>นักศึกษาที่มาสมัคร – รับไว้</u>	
ตารางที่ 7	จำนวนนักศึกษาที่มาสมัครและรับไว้ จำแนกตามคณะ และระดับปริญญา ปีการศึกษา 2556 25
ตารางที่ 8	จำนวนนักศึกษาเข้าใหม่ สายวิทยาศาสตร์-สายสังคมศาสตร์ จำแนกตามคณะ และระดับปริญญา ปีการศึกษา 2556 26
ตารางที่ 9	จำนวนนักศึกษาที่มาสมัครและรับไว้ จำแนกตามคณะ และสาขาวิชา ปีการศึกษา 2556 27

สารบัญ (ต่อ)

	หน้า
<u>นักศึกษาทั้งสิ้น</u>	
ตารางที่ 10	จำนวนห้องเรียน นักศึกษา จำแนกตามคณะ และระดับปริญญา ปีการศึกษา 2556 31
ตารางที่ 11	จำนวนนักศึกษาทั้งสิ้น สายวิทยาศาสตร์-สายสังคมศาสตร์ จำแนกตามคณะ และระดับปริญญา ปีการศึกษา 2556 32
ตารางที่ 12	จำนวนห้องเรียน นักศึกษา จำแนกตามคณะ ระดับปริญญา และสาขาวิชา ปีการศึกษา 2556 33
<u>ผู้สำเร็จการศึกษา</u>	
ตารางที่ 13	จำนวนผู้สำเร็จการศึกษา จำแนกตามคณะ ระดับปริญญา และเพศ ปีการศึกษา 2555 37
ตารางที่ 14	จำนวนผู้สำเร็จการศึกษาสายวิทยาศาสตร์-สายสังคมศาสตร์ จำแนกตามคณะ และระดับปริญญา ปีการศึกษา 2555 38
ตารางที่ 15	จำนวนผู้สำเร็จการศึกษา จำแนกตามคณะ ระดับปริญญา และสาขาวิชา ปีการศึกษา 2555 39
<u>งบประมาณ</u>	
ตารางที่ 16	จำนวนเงินงบประมาณแผ่นดินที่ได้รับ จำแนกตามหน่วยงาน และงบรายจ่าย ปีงบประมาณ 2556 41
ตารางที่ 17	จำนวนเงินงบประมาณแผ่นดินที่ได้รับ จำแนกตามหน่วยงาน และผลผลิต ปีงบประมาณ 2556 42
ตารางที่ 18	จำนวนงบประมาณเงินรายได้ จำแนกตามหน่วยงานและ งบรายจ่าย ปีงบประมาณ 2556 43
ตารางที่ 19	จำนวนงบประมาณเงินรายได้ จำแนกตามหน่วยงาน และผลผลิต ปีงบประมาณ 2556 44
<u>ภาคผนวก</u>	
ภาคผนวก 1	ข้อมูลหน่วยงาน 45
ภาคผนวก 2	ประมาณการผู้สำเร็จการศึกษา ปีการศึกษา 2556 47
ภาคผนวก 3	จำนวนนักศึกษาเข้าใหม่ จำนวนนักศึกษาทั้งหมด และจำนวน ผู้สำเร็จการศึกษา จำแนกตามคณะ ปีการศึกษา 2547 - 2556 48
ภาคผนวก 4	แผนรับนักศึกษา ปีการศึกษา 2557 49

สารบัญแผนภูมิ

		หน้า
แผนภูมิที่ 1	จำนวนหลักสูตรและสาขาวิชาที่เปิดสอน จำแนกตามระดับปริญญา ปีการศึกษา 2556	6
แผนภูมิที่ 2	จำนวนสาขาวิชาที่เปิดสอน จำแนกตามคณะ ปีการศึกษา 2556	7
แผนภูมิที่ 3	จำนวนนักศึกษาใหม่ จำแนกตามระดับปริญญา ปีการศึกษา 2556	8
แผนภูมิที่ 4	จำนวนนักศึกษาใหม่ จำแนกตามคณะ ปีการศึกษา 2556	8
แผนภูมิที่ 5	จำนวนนักศึกษาทั้งสิ้น จำแนกตามระดับปริญญา ปีการศึกษา 2556	9
แผนภูมิที่ 6	จำนวนนักศึกษาทั้งสิ้น จำแนกตามคณะ ปีการศึกษา 2556	9
แผนภูมิที่ 7	จำนวนผู้สำเร็จการศึกษา จำแนกตามระดับปริญญา ปีการศึกษา 2555	10
แผนภูมิที่ 8	จำนวนผู้สำเร็จการศึกษา จำแนกตามคณะ ปีการศึกษา 2555	10
แผนภูมิที่ 9	จำนวนบุคลากรทั้งสิ้น จำแนกตามประเภทบุคลากร ปีการศึกษา 2556	11
แผนภูมิที่ 10	จำนวนบุคลากรสายสอนและสายสนับสนุน จำแนกตามประเภทบุคลากร ปีการศึกษา 2556	11
แผนภูมิที่ 11	จำนวนบุคลากรสายสอน จำแนกตามวุฒิการศึกษา ปีการศึกษา 2556	12
แผนภูมิที่ 12	จำนวนข้าราชการพลเรือนในสถาบันอุดมศึกษา จำแนกตามชื่อตำแหน่ง ทางวิชาการ ปีการศึกษา 2556	12
แผนภูมิที่ 13	จำนวนเงินงบประมาณแผ่นดิน จำแนกตามประเภทผลผลิต ปีงบประมาณ 2556	13
แผนภูมิที่ 14	จำนวนเงินงบประมาณแผ่นดิน จำแนกตามประเภทงบรายจ่าย ปีงบประมาณ 2556	13
แผนภูมิที่ 15	จำนวนงบประมาณเงินรายได้ จำแนกตามประเภทผลผลิต ปีงบประมาณ 2556	14
แผนภูมิที่ 16	จำนวนงบเงินประมาณเงินรายได้ จำแนกตามประเภทงบรายจ่าย ปีงบประมาณ 2556	14

สารบัญภาพ

	หน้า
ภาพที่ 1 แผนภูมิการจัดการศึกษาของมหาวิทยาลัยเทคโนโลยีราชมงคลพระนคร ปีการศึกษา 2556	3
ภาพที่ 2 แผนภูมิการบริหารของมหาวิทยาลัยเทคโนโลยีราชมงคลพระนคร	4

บทสรุปสำหรับผู้บริหาร

1. สถานศึกษา

มหาวิทยาลัยเทคโนโลยีราชมงคลพระนคร ได้รับการสถาปนาขึ้นตามพระราชบัญญัติมหาวิทยาลัยเทคโนโลยีราชมงคล เมื่อวันที่ 18 มกราคม พ.ศ. 2548 ในปีการศึกษา 2556 มหาวิทยาลัยฯ มีจำนวนสถานศึกษาทั้งหมดในสังกัด 9 คณะ คือ คณะครุศาสตร์อุตสาหกรรม คณะเทคโนโลยีคหกรรมศาสตร์ คณะเทคโนโลยีสื่อสารมวลชน คณะบริหารธุรกิจ คณะวิทยาศาสตร์และเทคโนโลยี คณะวิศวกรรมศาสตร์ คณะศิลปศาสตร์ คณะอุตสาหกรรมสิ่งทอและออกแบบแฟชั่น และคณะสถาปัตยกรรมศาสตร์และการออกแบบ

2. หลักสูตรและสาขาวิชาที่เปิดสอน

มหาวิทยาลัยเทคโนโลยีราชมงคลพระนคร จัดการเรียนการสอนใน 21 หลักสูตร จำนวน 54 สาขา 65 แขนงวิชา แบ่งเป็นแขนงวิชาทางวิทยาศาสตร์และเทคโนโลยี จำนวน 49 สาขาวิชา (75 %) และสาขาวิชาทางสังคมศาสตร์ จำนวน 16 สาขาวิชา (25 %)

3. นักศึกษา

3.1 นักศึกษาใหม่ ในปีการศึกษา 2556 มหาวิทยาลัยเทคโนโลยีราชมงคลพระนคร รับนักศึกษาใหม่ทั้งสิ้น 4,093 คน โดยมีสัดส่วนนักศึกษาใหม่สายวิทยาศาสตร์ : สายสังคมศาสตร์ = 61 : 39

3.2 นักศึกษาทั้งสิ้น ในปีการศึกษา 2556 มหาวิทยาลัยเทคโนโลยีราชมงคลพระนคร มีจำนวนนักศึกษาทั้งสิ้น 12,962 คน โดยมีสัดส่วนนักศึกษายสายวิทยาศาสตร์ : สายสังคมศาสตร์ = 65 : 35

3.3 จำนวนผู้สำเร็จการศึกษา ในปีการศึกษา 2555 มหาวิทยาลัยเทคโนโลยีราชมงคลพระนคร มีจำนวนผู้สำเร็จการศึกษาทั้งสิ้น 2,913 คน โดยมีสัดส่วนผู้สำเร็จการศึกษายสายวิทยาศาสตร์ : สายสังคมศาสตร์ = 63 : 37

4. บุคลากร

ปีการศึกษา 2556 มหาวิทยาลัยฯ มีจำนวนบุคลากรที่ปฏิบัติงานทั้งสิ้น 1,197 คน เป็นบุคลากรสายการสอน จำนวน 546 คน (46 %) สายสนับสนุน จำนวน 651 คน (54 %)

5. งบประมาณ

ปีงบประมาณ 2556 มหาวิทยาลัยเทคโนโลยีราชมงคลพระนคร ได้รับการจัดสรรงบประมาณแผ่นดินทั้งสิ้น 858,877,400 บาท และได้รับการอนุมัติจากสภามหาวิทยาลัยฯ ให้ใช้งบประมาณเงินรายได้จำนวน 253,676,720 บาท โดยมีสัดส่วนของเงินงบประมาณแผ่นดิน : เงินงบประมาณรายได้ = 77 : 23

ส่วนที่ 1
บทนำ

บทสรุปสำหรับผู้บริหาร

1. สถานศึกษา

มหาวิทยาลัยเทคโนโลยีราชมงคลพระนคร ได้รับการสถาปนาขึ้นตามพระราชบัญญัติมหาวิทยาลัยเทคโนโลยีราชมงคล เมื่อวันที่ 18 มกราคม พ.ศ. 2548 ในปีการศึกษา 2556 มหาวิทยาลัยฯ มีจำนวนสถานศึกษาทั้งหมดในสังกัด 9 คณะ คือ คณะครุศาสตร์อุตสาหกรรม คณะเทคโนโลยีคหกรรมศาสตร์ คณะเทคโนโลยีสื่อสารมวลชน คณะบริหารธุรกิจ คณะวิทยาศาสตร์และเทคโนโลยี คณะวิศวกรรมศาสตร์ คณะศิลปศาสตร์ คณะอุตสาหกรรมสิ่งทอและออกแบบแฟชั่น และคณะสถาปัตยกรรมศาสตร์และการออกแบบ

2. หลักสูตรและสาขาวิชาที่เปิดสอน

มหาวิทยาลัยเทคโนโลยีราชมงคลพระนคร จัดการเรียนการสอนใน 22 หลักสูตร จำนวน 65 สาขาวิชา แบ่งเป็นสาขาวิชาทางวิทยาศาสตร์และเทคโนโลยี จำนวน 48 สาขาวิชา (74 %) และสาขาวิชาทางสังคมศาสตร์ จำนวน 17 สาขาวิชา (26 %)

3. นักศึกษา

3.1 นักศึกษาใหม่ ในปีการศึกษา 2556 มหาวิทยาลัยเทคโนโลยีราชมงคลพระนคร รับนักศึกษาใหม่ทั้งสิ้น 4,093 คน โดยมีสัดส่วนนักศึกษาใหม่สายวิทยาศาสตร์ : สายสังคมศาสตร์ = 61 : 39

3.2 นักศึกษาทั้งสิ้น ในปีการศึกษา 2556 มหาวิทยาลัยเทคโนโลยีราชมงคลพระนคร มีจำนวนนักศึกษาทั้งสิ้น 12,962 คน โดยมีสัดส่วนนักศึกษาสายวิทยาศาสตร์ : สายสังคมศาสตร์ = 65 : 35

3.3 จำนวนผู้สำเร็จการศึกษา ในปีการศึกษา 2555 มหาวิทยาลัยเทคโนโลยีราชมงคลพระนคร มีจำนวนผู้สำเร็จการศึกษาทั้งสิ้น 2,913 คน โดยมีสัดส่วนผู้สำเร็จการศึกษาสายวิทยาศาสตร์ : สายสังคมศาสตร์ = 63 : 37

4. บุคลากร

ปีการศึกษา 2556 มหาวิทยาลัยฯ มีจำนวนบุคลากรที่ปฏิบัติงานทั้งสิ้น 1,197 คน เป็นบุคลากรสายการสอน จำนวน 546 คน (46 %) สายสนับสนุน จำนวน 651 คน (54 %)

5. งบประมาณ

ปีงบประมาณ 2556 มหาวิทยาลัยเทคโนโลยีราชมงคลพระนคร ได้รับการจัดสรรงบประมาณแผ่นดินทั้งสิ้น 858,877,400 บาท และได้รับการอนุมัติจากสภามหาวิทยาลัยฯ ให้ใช้งบประมาณเงินรายได้จำนวน 253,676,720 บาท โดยมีสัดส่วนของเงินงบประมาณแผ่นดิน : เงินงบประมาณรายได้ = 77 : 23

ความเป็นมา

มหาวิทยาลัยเทคโนโลยีราชมงคลพระนคร ได้รับการสถาปนาขึ้นตามพระราชบัญญัติมหาวิทยาลัยเทคโนโลยีราชมงคล เมื่อวันที่ 18 มกราคม พ.ศ. 2548 มีฐานะเป็นนิติบุคคล และเป็นส่วนราชการตามกฎหมายว่าด้วยวิธีการงบประมาณ ในสังกัดสำนักงานคณะกรรมการการอุดมศึกษา กระทรวงศึกษาธิการ โดยให้มหาวิทยาลัยเป็นสถาบันอุดมศึกษา ด้านวิชาชีพและเทคโนโลยี มีวัตถุประสงค์ ให้การศึกษา ส่งเสริมวิชาการและวิชาชีพชั้นสูงที่เน้นการปฏิบัติ ทำการสอน ทำการวิจัย ผลิตครูวิชาชีพ ให้บริการทางวิชาการในด้านวิทยาศาสตร์และเทคโนโลยีแก่สังคม ทำนุบำรุง ศิลปะและวัฒนธรรมและอนุรักษ์สิ่งแวดล้อม การบริหารงาน มี **อธิการบดี** รับผิดชอบในฐานะหัวหน้าส่วนราชการ และมีรองอธิการบดี ผู้ช่วยอธิการบดี คณบดี และผู้อำนวยการ เป็นผู้ช่วยในการบริหารงาน การดำเนินงานของมหาวิทยาลัยอยู่ภายใต้การควบคุมของสภามหาวิทยาลัย

การจัดการศึกษา

มหาวิทยาลัยเทคโนโลยีราชมงคลพระนคร จัดการศึกษาระดับอุดมศึกษา 4 ระดับ คือ

- ปริญญาตรีต่อเนื่อง/เทียบโอน รับจากผู้จบ ปวส. หรือเทียบเท่า ใช้เวลาเรียน 2 ถึง 3 ปี ครั้ง
- ปริญญาตรี 4 – 5 ปี รับจากผู้จบ ปวช. หรือ ม.6 ใช้เวลาเรียน 4 ปี และ 5 ปี สำหรับสาขาวิชาครุศาสตร์อุตสาหกรรม และสาขาวิชาสถาปัตยกรรม
- ประกาศนียบัตรบัณฑิต สาขาวิชาชีพครู รับผู้จบปริญญาตรี ใช้เวลาเรียน 1 ปี
- ปริญญาโท รับจากผู้จบปริญญาตรีหรือเทียบเท่า ใช้เวลาเรียน 2 ปี

งานวิจัยสถาบันและสารสนเทศ กองนโยบายและแผน ได้ดำเนินการรวบรวมข้อมูลที่เกี่ยวข้องกับการจัดการศึกษาและจัดทำเป็นรายงานสถิติการศึกษา ประจำปีการศึกษา 2556 ของมหาวิทยาลัยฯ ขึ้น โดยมีรายละเอียดของข้อมูล ดังนี้

1. หลักสูตรและสาขาวิชาที่เปิดสอน ในปีการศึกษา 2556
2. จำนวนครู-อาจารย์และบุคลากร ปี 2556
3. จำนวนนักศึกษาที่มาสมัครและรับไว้ ปีการศึกษา 2556
4. จำนวนนักศึกษาทั้งหมด ปีการศึกษา 2556
5. จำนวนผู้สำเร็จการศึกษา ปีการศึกษา 2555
6. งบประมาณ ปี 2556

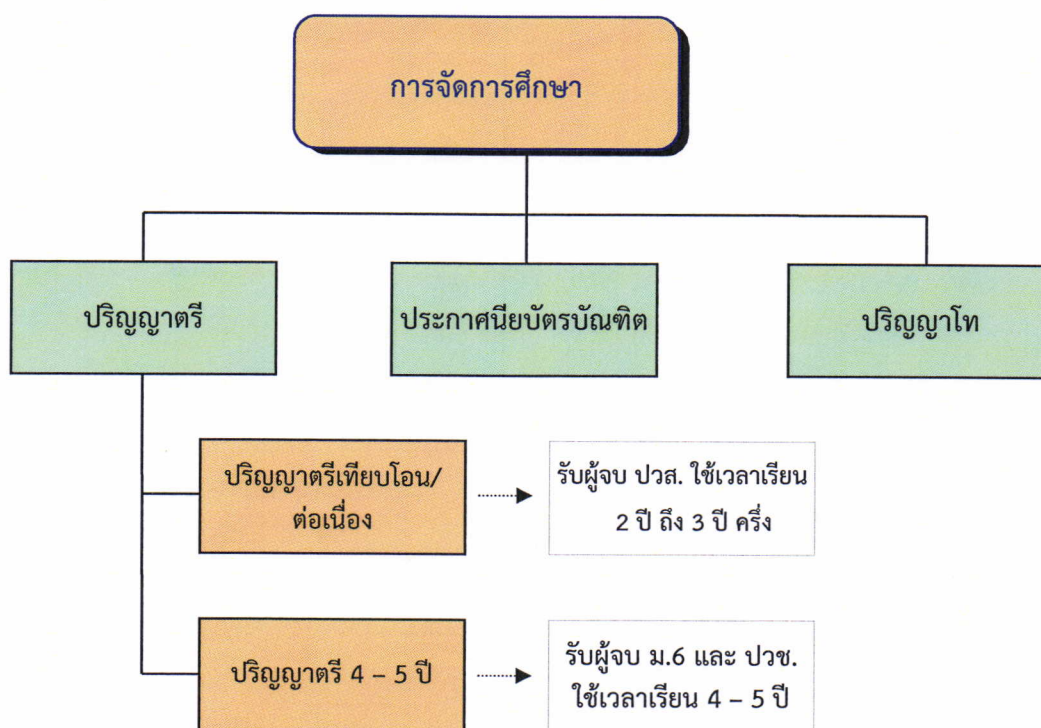
แหล่งข้อมูล

- ข้อมูลที่รวบรวมเป็นข้อมูลในภาคเรียนที่ 1 ของปีการศึกษา 2556 และใช้แบบรายงานข้อมูลสถิติการศึกษา ของกองนโยบายและแผน เป็นแบบฟอร์มจัดเก็บข้อมูล
- ข้อมูลจำนวนนักศึกษาที่มาสมัครและรับไว้ จำนวนนักศึกษาทั้งหมด จำนวนผู้สำเร็จการศึกษาและหลักสูตร มาจาก สำนักส่งเสริมวิชาการและงานทะเบียน
- ข้อมูลครู-อาจารย์ และบุคลากร มาจาก กองบริหารงานบุคคล
- ข้อมูลงบประมาณ มาจากกองนโยบายและแผน

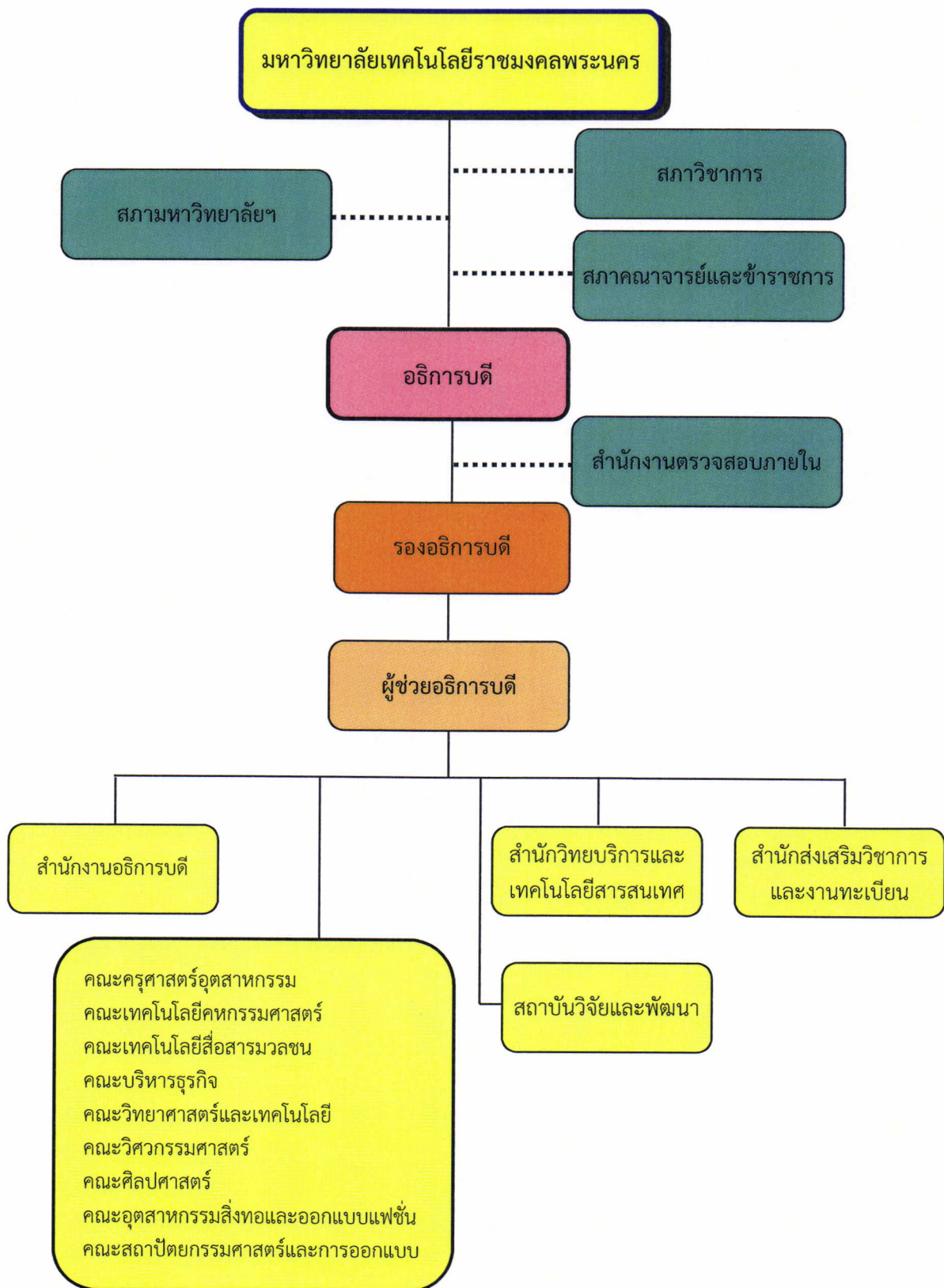
ระยะเวลารวบรวมข้อมูล

- ข้อมูลบุคลากร นักศึกษา และหลักสูตร เป็นข้อมูล ณ วันที่ 20 กรกฎาคม 2556
- ข้อมูลงบประมาณ เป็นข้อมูลปีงบประมาณ 2556 (1 ตุลาคม 2555 – 30 กันยายน 2556)

ภาพที่ 1 การจัดการศึกษาของมหาวิทยาลัยเทคโนโลยีราชมงคลพระนคร ปีการศึกษา 2556



การบริหารของมหาวิทยาลัยเทคโนโลยีราชมงคลพระนคร



ส่วนที่ 2
สรุปสถิติการศึกษา

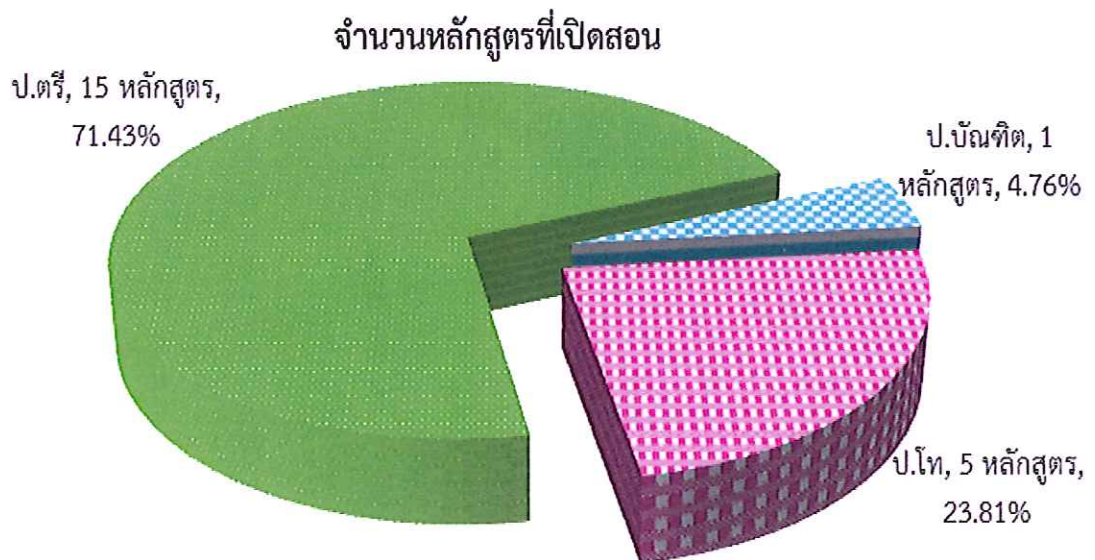
สรุปสถิติการศึกษา ปีการศึกษา 2556

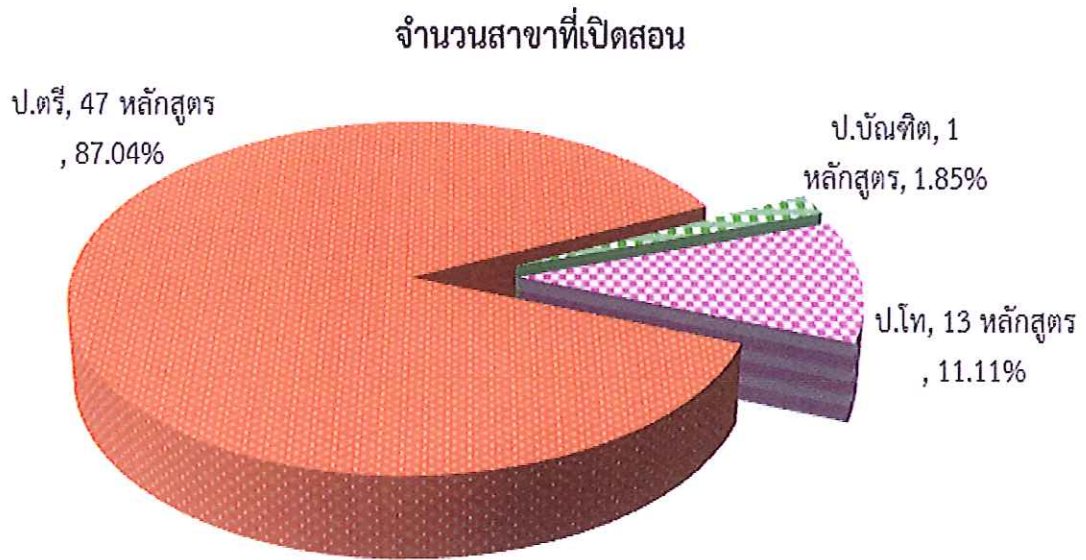
ในปีการศึกษา 2556 มหาวิทยาลัยเทคโนโลยีราชมงคลพระนคร มีผลการดำเนินงานด้านการจัดการศึกษา ดังนี้

1. หลักสูตรและสาขาวิชาที่เปิดสอน

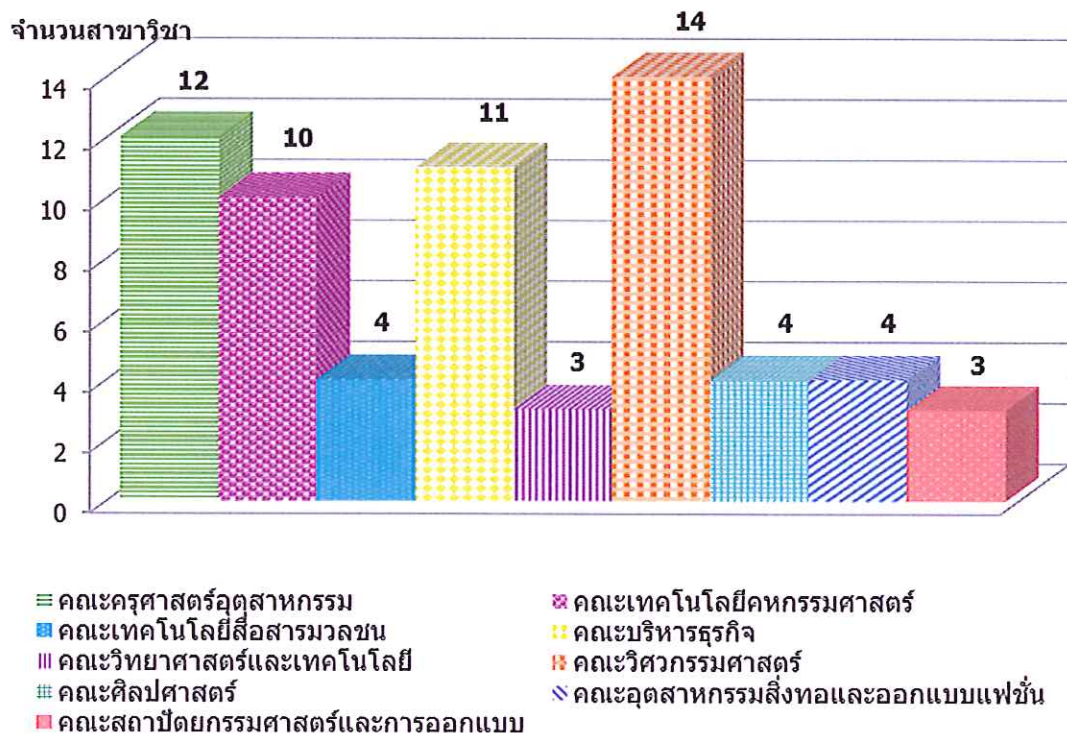
ในปีการศึกษา 2556 มหาวิทยาลัยเทคโนโลยีราชมงคลพระนคร จัดการเรียนการสอน 21 หลักสูตร 54 สาขาวิชา จำแนกเป็นระดับปริญญาตรี 15 หลักสูตร 47 สาขาวิชา ระดับประกาศนียบัตรบัณฑิต 1 หลักสูตร 1 สาขาวิชา และ ระดับปริญญาโท 5 หลักสูตร 6 สาขาวิชา

แผนภูมิที่ 1 จำนวนหลักสูตรและสาขาวิชาที่เปิดสอน จำแนกตามระดับปริญญา ปีการศึกษา 2556





แผนภูมิที่ 2 จำนวนสาขาวิชาที่เปิดสอน จำแนกตามคณะ ปีการศึกษา 2556

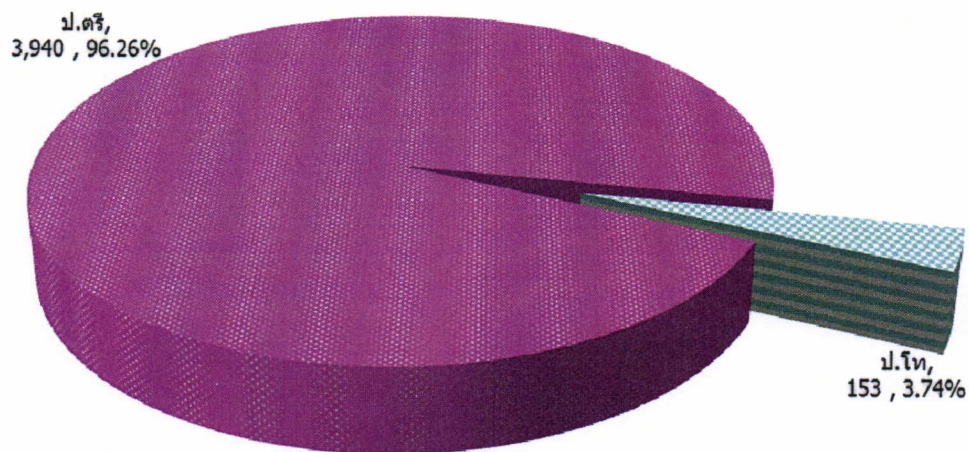


2. นักศึกษา

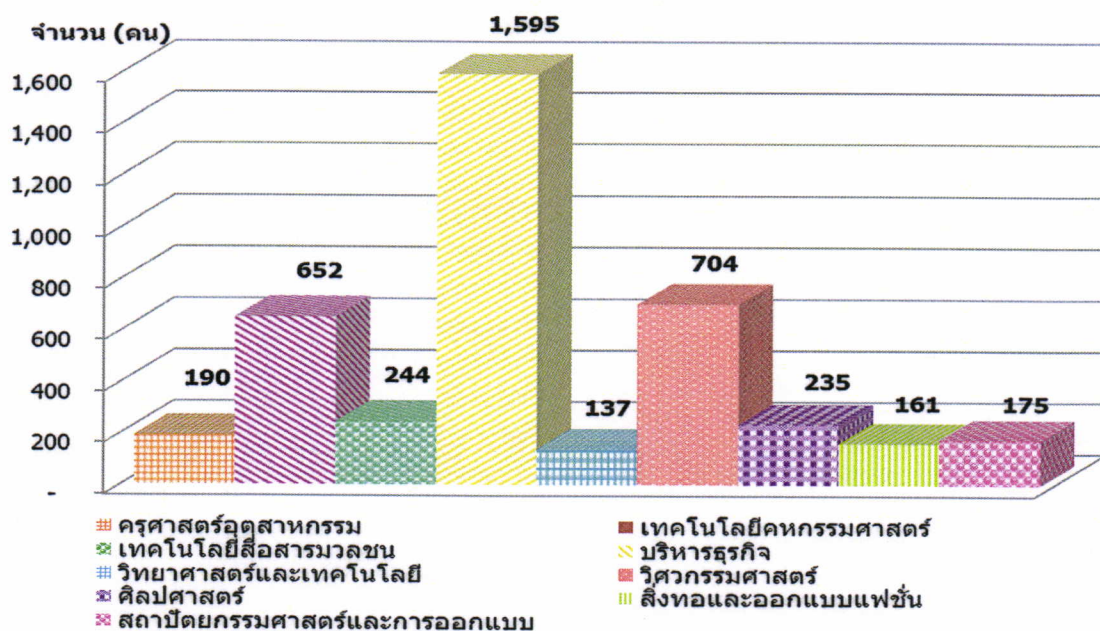
2.1 นักศึกษาใหม่

ในปีการศึกษา 2556 มหาวิทยาลัยเทคโนโลยีราชมงคลพระนคร รับนักศึกษาใหม่ทั้งสิ้น จำนวน **4,093** คน โดยจำแนกเป็นระดับปริญญาตรี จำนวน 3,940 คน (96.26 %) และระดับปริญญาโท จำนวน 153 คน (3.74 %)

แผนภูมิที่ 3 จำนวนนักศึกษาใหม่ จำแนกตามระดับปริญญา ปีการศึกษา 2556



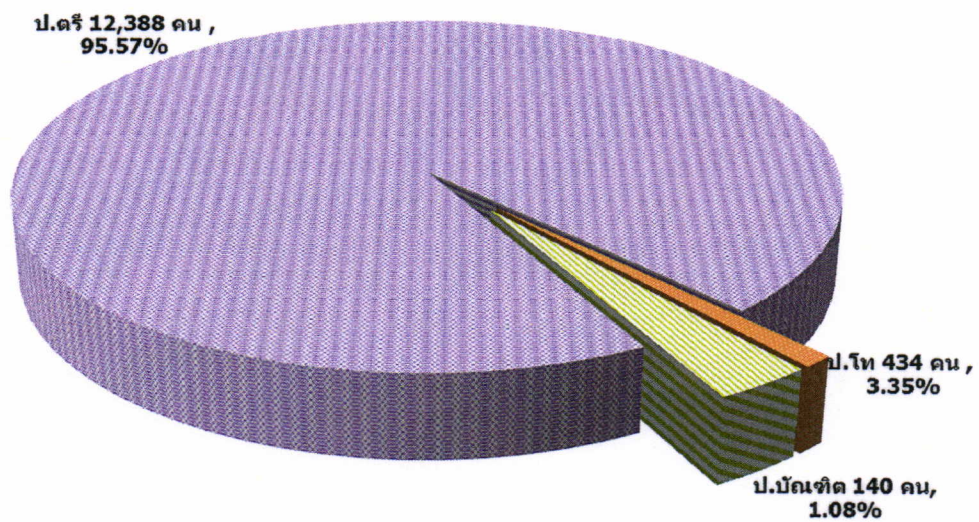
แผนภูมิที่ 4 จำนวนนักศึกษาใหม่ จำแนกตามคณะ ปีการศึกษา 2556



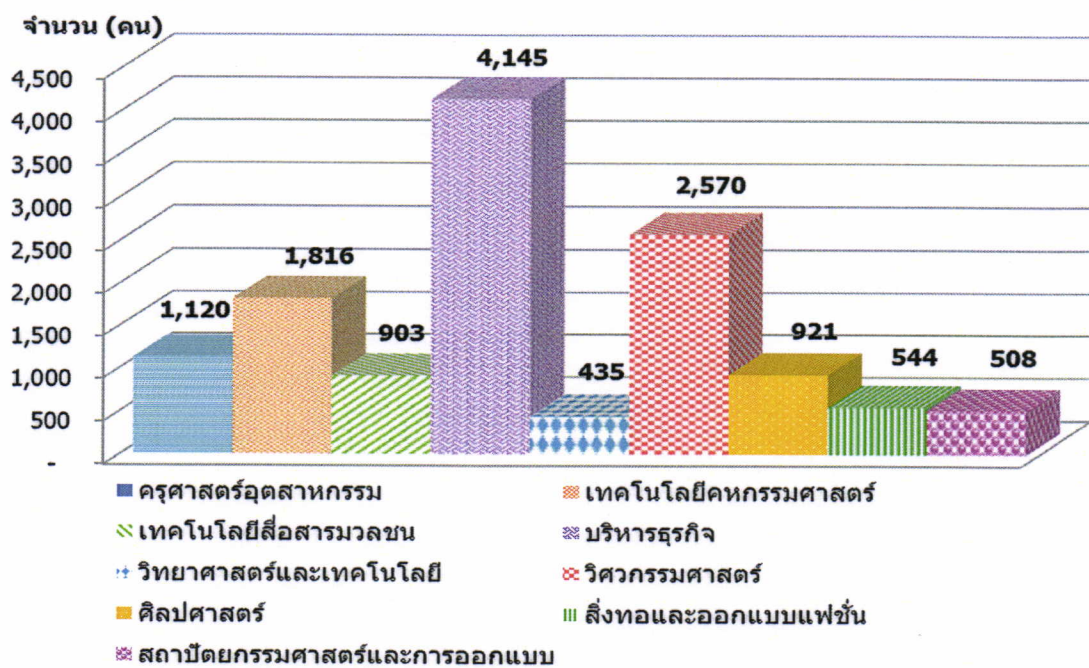
2.2 นักศึกษาทั้งสิ้น

ในปีการศึกษา 2556 มหาวิทยาลัยเทคโนโลยีราชมงคลพระนคร มีนักศึกษาทั้งสิ้นจำนวน **12,962** คน โดยจำแนกเป็นระดับปริญญาตรี จำนวน 12,388 คน (95.57 %) ระดับประกาศนียบัตรบัณฑิต จำนวน 140 คน (1.08 %) และระดับปริญญาโท จำนวน 434 คน (3.35 %)

แผนภูมิที่ 5 จำนวนนักศึกษาทั้งสิ้น จำแนกตามระดับปริญญา ปีการศึกษา 2556



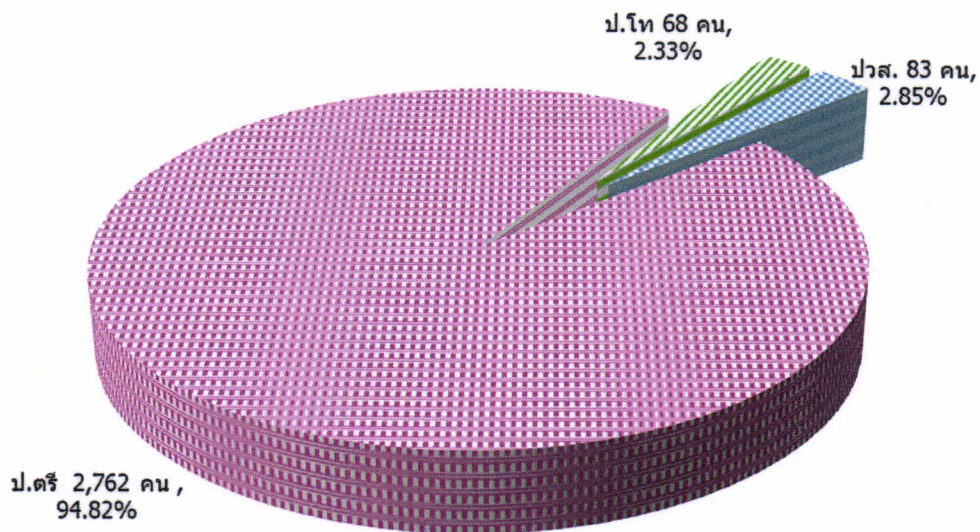
แผนภูมิที่ 6 จำนวนนักศึกษาทั้งสิ้น จำแนกตามคณะ ปีการศึกษา 2556



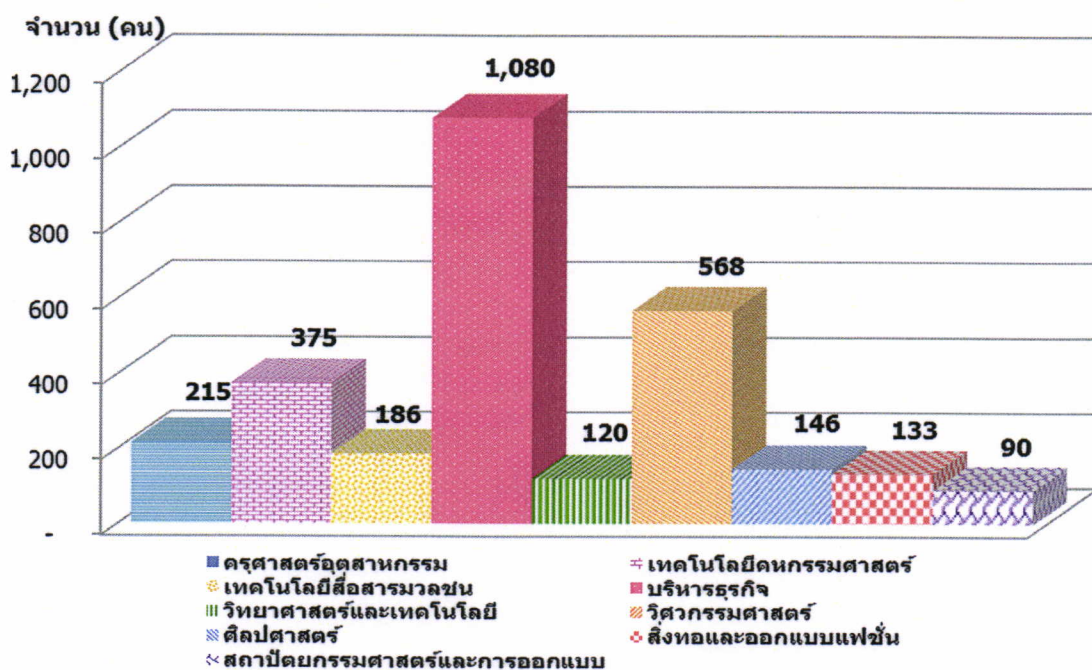
2.3 ผู้สำเร็จการศึกษา

ในปีการศึกษา 2556 มหาวิทยาลัยเทคโนโลยีราชมงคลพระนคร มีจำนวนผู้สำเร็จการศึกษาทั้งสิ้น จำนวน **2,913** คน โดยจำแนกเป็นระดับ ปวส. จำนวน 83 คน (2.85 %) ระดับปริญญาตรี จำนวน 2,762 คน (94.82 %) และระดับปริญญาโท จำนวน 68 คน (2.33 %)

แผนภูมิที่ 7 จำนวนผู้สำเร็จการศึกษา จำแนกตามระดับปริญญา ปีการศึกษา 2555



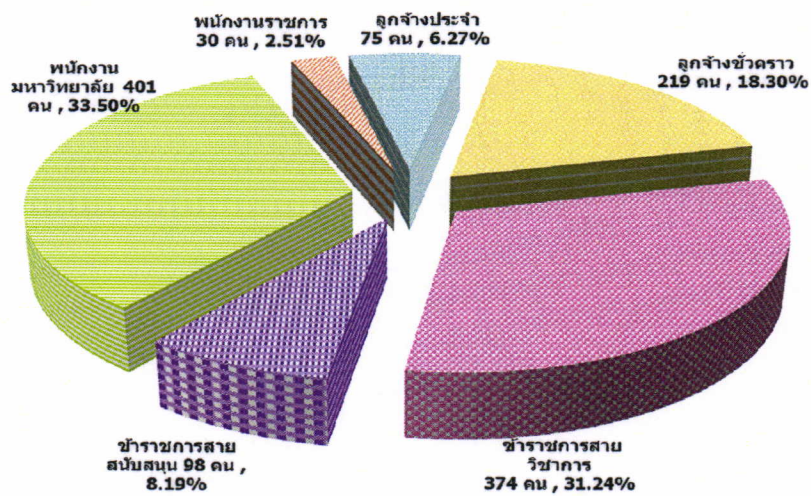
แผนภูมิที่ 8 จำนวนผู้สำเร็จการศึกษา จำแนกตามคณะ ปีการศึกษา 2555



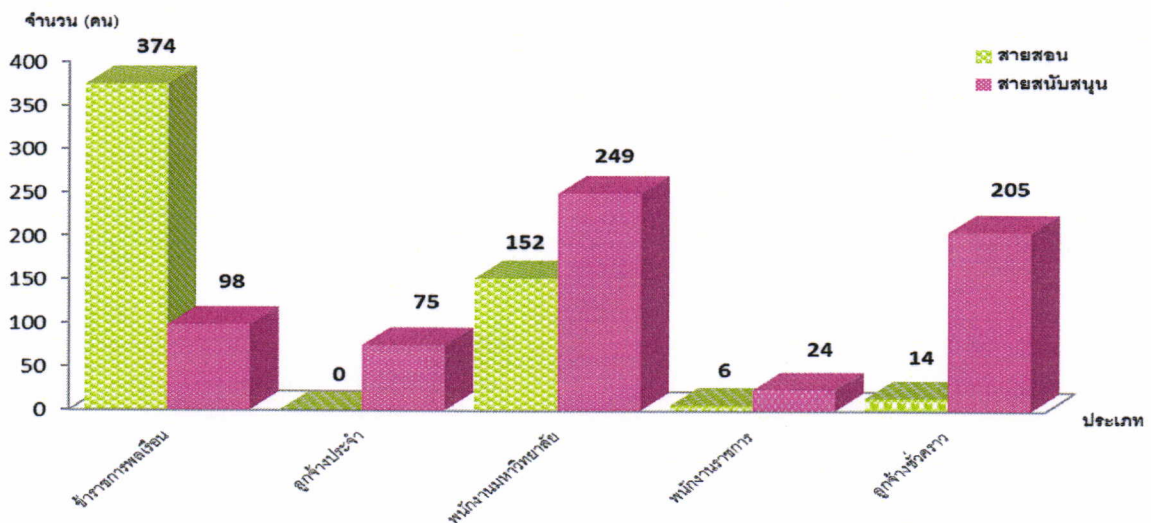
3. บุคลากร

ในปีการศึกษา 2556 มหาวิทยาลัยเทคโนโลยีราชมงคลพระนคร มีบุคลากรที่ปฏิบัติงานทั้งสิ้น **1,197** คน จำแนกเป็นบุคลากรสายสอน จำนวน **546** คน (45.61 %) และบุคลากรสายสนับสนุน จำนวน **651** คน (54.39 %) สำหรับบุคลากรสายสอน จำแนกเป็นข้าราชการพลเรือนในสถาบันอุดมศึกษาจำนวน 374 คน (68.50 %) พนักงานมหาวิทยาลัย จำนวน 152 คน (27.84 %) พนักงานราชการ จำนวน 6 คน (1.10 %) และลูกจ้างชั่วคราว จำนวน 14 คน (2.56 %) ส่วนบุคลากรสายสนับสนุน จำแนกเป็นข้าราชการพลเรือนในสถาบันอุดมศึกษาจำนวน 98 คน (15.05 %) ลูกจ้างประจำ จำนวน 75 คน (11.52 %) พนักงานมหาวิทยาลัย จำนวน 249 คน (38.25 %) พนักงานราชการ จำนวน 24 คน (3.69 %) และลูกจ้างชั่วคราว จำนวน 205 คน (31.49 %)

แผนภูมิที่ 9 จำนวนบุคลากรทั้งสิ้น จำแนกตามประเภทบุคลากร ปีการศึกษา 2556

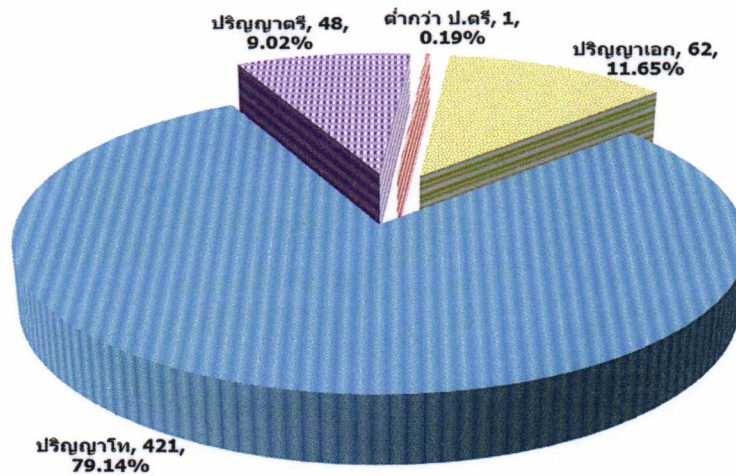


แผนภูมิที่ 10 จำนวนบุคลากรสายสอนและสายสนับสนุน จำแนกตามประเภทบุคลากร ปีการศึกษา 2556



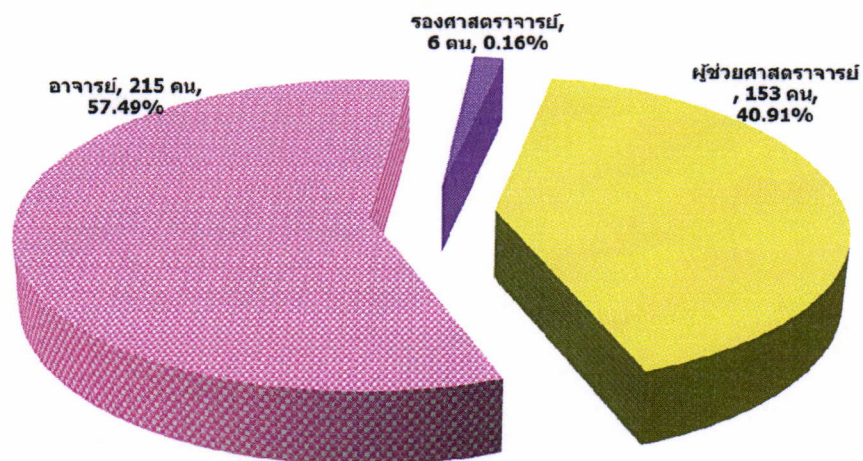
บุคลากรสายสอน* จำแนกเป็นวุฒิการศึกษาปริญญาเอก จำนวน 62 คน (11.65 %) ปริญญาโท จำนวน 421 คน (79.14 %) ปริญญาตรี จำนวน 48 คน (9.02 %) และวุฒิต่ำกว่าปริญญาตรี จำนวน 1 คน (0.19 %)

แผนภูมิที่ 11 จำนวนบุคลากรสายสอน จำแนกตามวุฒิการศึกษา ปีการศึกษา 2556



ข้าราชการพลเรือนในสถาบันอุดมศึกษาสายสอน จำนวน 374 คน มีตำแหน่งรองศาสตราจารย์ จำนวน 6 คน (1.60 %) ตำแหน่งผู้ช่วยศาสตราจารย์ จำนวน 153 คน (40.91 %) และตำแหน่งอาจารย์ จำนวน 215 คน (57.49 %)

แผนภูมิที่ 12 จำนวนข้าราชการพลเรือนในสถาบันอุดมศึกษาสายสอน จำแนกตามตำแหน่งทางวิชาการ ปีการศึกษา 2556

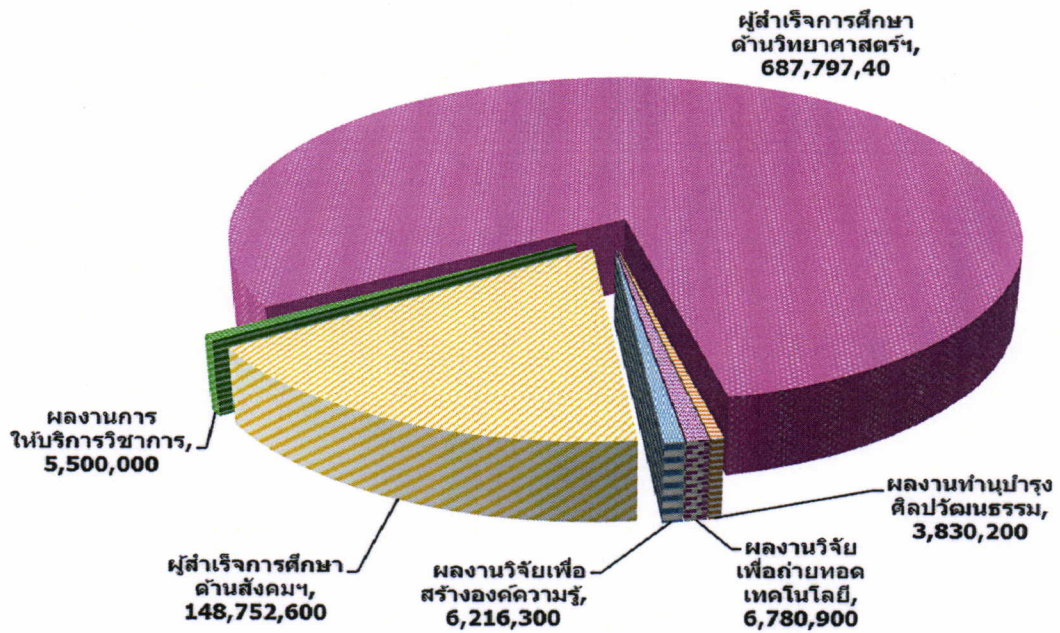


หมายเหตุ * บุคลากรสายสอน นับรวม ข้าราชการพลเรือนในสถาบันอุดมศึกษา พนักงานมหาวิทยาลัย และพนักงานราชการ ที่ปฏิบัติหน้าที่สอน จำนวน 532 คน

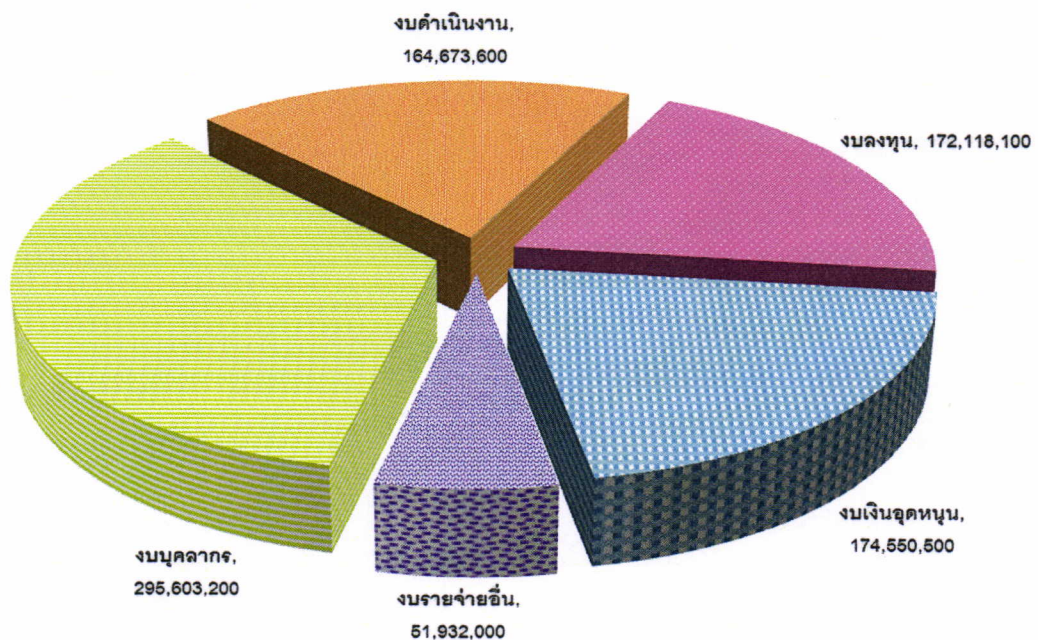
4. งบประมาณ

4.1 งบประมาณแผ่นดิน ปีงบประมาณ 2556 มหาวิทยาลัยฯ ได้รับงบประมาณทั้งสิ้น จำนวน 858,877,400 บาท

แผนภูมิที่ 13 จำนวนเงินงบประมาณแผ่นดิน จำแนกตามผลผลิต ปีงบประมาณ 2556

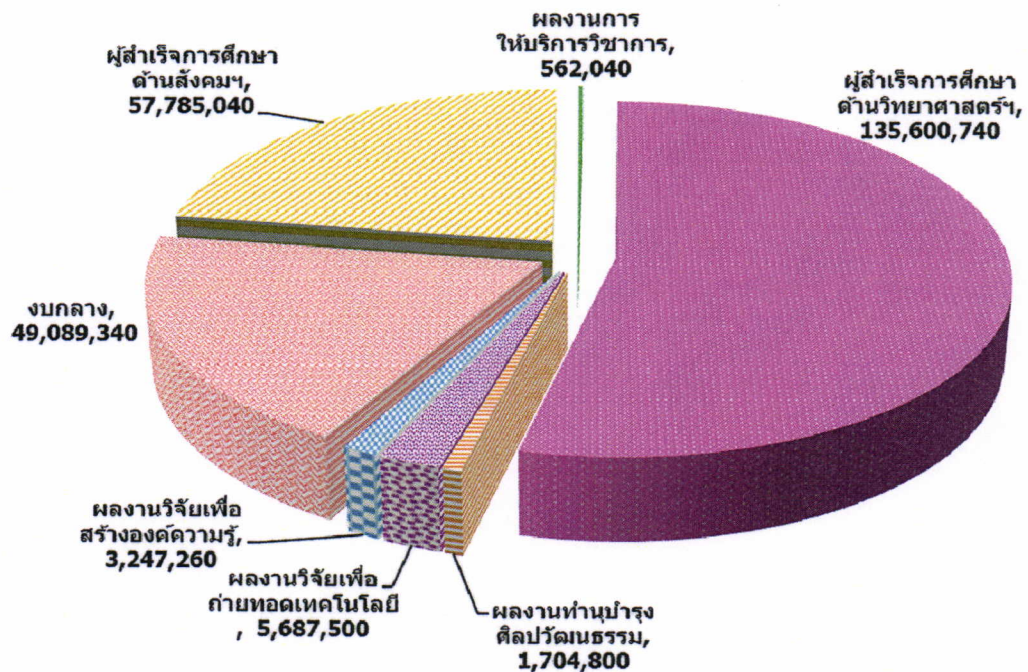


แผนภูมิที่ 14 จำนวนเงินงบประมาณแผ่นดิน จำแนกตามงบรายจ่าย ปีงบประมาณ 2556

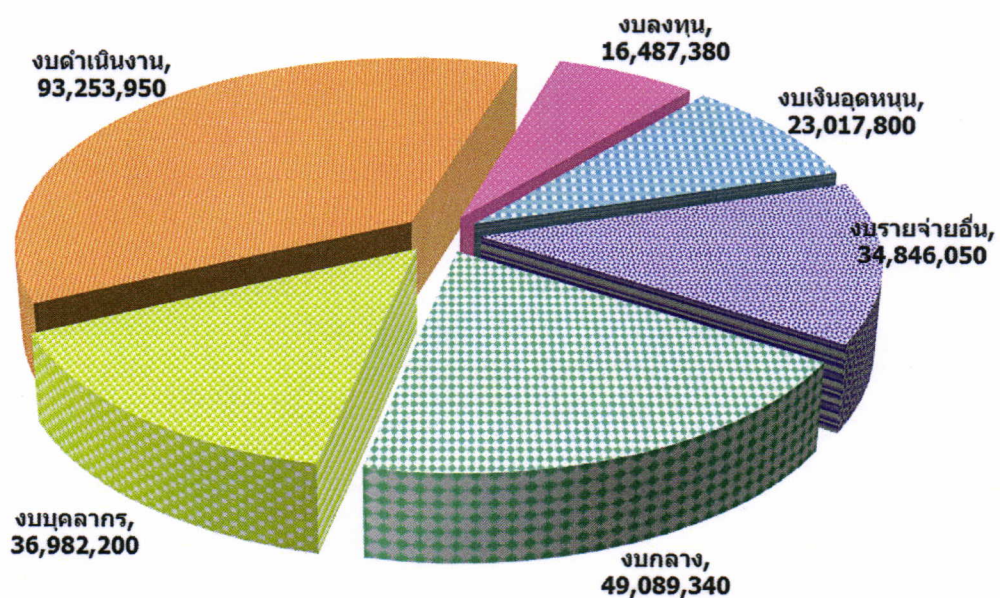


4.2 งบประมาณเงินรายได้ ปีงบประมาณ 2556 มหาวิทยาลัยฯ ได้รับอนุมัติจากสภามหาวิทยาลัยฯ ตั้งรายจ่ายงบประมาณเงินรายได้ จำนวนเงินทั้งสิ้น 253,676,720 บาท

แผนภูมิที่ 15 จำนวนงบประมาณเงินรายได้ จำแนกตามผลผลิต ปีงบประมาณ 2556



แผนภูมิที่ 16 จำนวนงบประมาณเงินรายได้ จำแนกตามงบรายจ่าย ปีงบประมาณ 2556



ส่วนที่ 3
ตารางข้อมูลสถิติ

หลักสูตรและสาขาวิชาที่เปิดสอน

ตารางที่ 1 จำนวนหลักสูตรและสาขาวิชาที่เปิดสอนของแต่ละคณะ ปีการศึกษา 2556

คณะ	จำนวนหลักสูตร				จำนวนสาขาวิชา			
	ปริญญาตรี	ประกาศนียบัตร บัณฑิต	ปริญญาโท	รวม	ปริญญาตรี	ประกาศนียบัตร บัณฑิต	ปริญญาโท	รวม
คณะครุศาสตร์อุตสาหกรรม	2	1	1	4	5	1	1	7
คณะเทคโนโลยีคหกรรมศาสตร์	3		1	4	7		1	8
คณะเทคโนโลยีสื่อสารมวลชน	1		1	2	3		1	4
คณะบริหารธุรกิจ	2		1	3	8		1	9
คณะวิทยาศาสตร์และเทคโนโลยี	1			1	3			3
คณะวิศวกรรมศาสตร์	2		1	3	10		2	12
คณะศิลปศาสตร์	1			1	4			4
คณะอุตสาหกรรมสิ่งทอและออกแบบแฟชั่น	1			1	4			4
คณะสถาปัตยกรรมศาสตร์และการออกแบบ	2			2	3			3
รวมทั้งสิ้น	15	1	5	21	47	1	6	54
ร้อยละ	71.43	4.76	23.81	100.00	87.04	1.85	11.11	100.00

หมายเหตุ ระดับปริญญาตรีเทียบโอน/ต่อเนื่อง รับผู้จบ ปวส.หรือเทียบเท่าใช้เวลาเรียน 2 ปี ถึง 3 ปีครึ่ง

ระดับปริญญาตรี 4 ปี/5 ปี รับผู้จบ ม.6 หรือ ปวช. ใช้เวลาเรียน 4-5 ปี

ตารางที่ 2 รายละเอียดหลักสูตรและสาขาวิชาที่เปิดสอน ในปีการศึกษา 2556

คณะ/ระดับการศึกษา	หลักสูตร/ปริญญา	วิชาเอก/สาขางานเฉพาะ	ประเภทหลักสูตร
คณะครุศาสตร์อุตสาหกรรม Faculty of Industrial Education			
ปริญญาตรี	อุตสาหกรรมศาสตรบัณฑิต (.) อ.ส.บ. (...) Bachelor of Industrial Technology (...) B.Ind.Tech. (...)	สาขาวิศวกรรมอุตสาหกรรม Industrial Engineering - แขนงวิชาวิศวกรรมอุตสาหกรรม Industrial Engineering - แขนงวิชาวิศวกรรมเครื่องกล Mechanical Engineering	ต่อเนื่อง (ปกติ/สมทบ)
		สาขาวิศวกรรมไฟฟ้า Electrical Engineering - แขนงวิชาวิศวกรรมไฟฟ้า Electrical Engineering - แขนงวิชาวิศวกรรมคอมพิวเตอร์ Computer Engineering - แขนงวิชาวิศวกรรมอิเล็กทรอนิกส์และโทรคมนาคม Electronic and Telecommunication Engineering	ต่อเนื่อง (ปกติ)
ประกาศนียบัตรบัณฑิต	ครุศาสตร์อุตสาหกรรมบัณฑิต (.) ท.อ.บ. (...) Bachelor of Science in Technical Education (...) B.S.Tech.Ed. (...)	สาขาวิศวกรรมเครื่องกล Mechanical Engineering - แขนงวิชาวิศวกรรมเครื่องกล Mechanical Engineering - แขนงวิชาวิศวกรรมอุตสาหกรรม Industrial Engineering	5 ปี (ปกติ)
		สาขาวิศวกรรมไฟฟ้า Electrical Engineering - แขนงวิชาวิศวกรรมไฟฟ้ากำลัง Electrical Power Engineering - แขนงวิชาวิศวกรรมอิเล็กทรอนิกส์และโทรคมนาคม Electronic and Telecommunication Engineering - แขนงวิชาวิศวกรรมคอมพิวเตอร์ Computer Engineering	5 ปี (ปกติ)
		สาขาวิศวกรรมโยธา Civil Engineering	5 ปี (ปกติ)
ประกาศนียบัตรบัณฑิต	ประกาศนียบัตรบัณฑิต (...) ป.บัณฑิต (.....) Graduate Diploma (.....) Grad Dip. (.....)	วิชาชีพครู Teaching Profession	1 ปี (สมทบ)
ปริญญาโท	ครุศาสตร์อุตสาหกรรมมหาบัณฑิต ท.อ.ม. (นวัตกรรมการและเทคโนโลยีทางการศึกษา) Master of Science in Industrial Education (.....) M.S. in Ind.Ed. (.....)	สาขานวัตกรรมและเทคโนโลยีทางการศึกษา Educational Innovation and Technology	
คณะเทคโนโลยีคหกรรมศาสตร์ Faculty of Home Economics Technology			
ปริญญาตรี	คหกรรมศาสตรบัณฑิต (.....) ค.ศ.บ. (.....) Bachelor of Home Economics (.....) B.H.E. (.....)	สาขาการบริหารธุรกิจคหกรรมศาสตร์ Home Economics Business Administration	4 ปี (ป.), เทียบโอน (ป.)
		สาขาอาหารและโภชนาการ Foods and Nutrition	4 ปี (ป.), เทียบโอน (ป.)
		สาขาออกแบบแฟชั่นผ้าและเครื่องแต่งกาย Fashion Clothing & Textile Design	4 ปี (ป.), เทียบโอน (ป.)
		สาขาอุตสาหกรรมบริการอาหาร Food Service Industry	4 ปี (ป.), เทียบโอน (ป.)

ตารางที่ 2 รายละเอียดหลักสูตรและสาขาวิชาที่เปิดสอน ในปีการศึกษา 2556

คณะ/ระดับการศึกษา	หลักสูตร/ปริญญา	วิชาเอก/สาขางานเฉพาะ	ประเภทหลักสูตร
	เทคโนโลยีบัณฑิต (.....) ทล.บ. (.....) Bachelor of Technology (.....) B.Tech. (.....)	สาขาเทคโนโลยีการจัดการสินค้าแฟชั่น Fashion Merchandising Technology	4 ปี (ป.)
	วิทยาศาสตร์บัณฑิต (.....) วท.บ. (.....) Bachelor of Science (.....) B.Sc. (.....)	สาขาวิทยาศาสตร์และเทคโนโลยีการอาหาร Food Science and Technology	4 ปี (ป.)
		สาขาวิทยาศาสตร์การอาหารและโภชนาการ Food Science and Nutrition	4 ปี (ป.)
ปริญญาโท	คณากรรมศาสตรมหาบัณฑิต คศ.ม. (...) Master of Home Economics Program in (...) M.H.E. (...)	สาขาคณากรรมศาสตร์ - แขนงวิชาการบริหารธุรกิจคณากรรมศาสตร์ Home Economics	
		- แขนงวิชาอาหารและโภชนาการ Food and Nutrition	
		- แขนงวิชาออกแบบแฟชั่นผ้าและเครื่องแต่งกาย Fashion Clothing & Textile Design	
คณะเทคโนโลยีสื่อสารมวลชน Faculty of Mass Communication Technology			
ปริญญาตรี	เทคโนโลยีบัณฑิต (.....) ทล.บ. (.....) Bachelor of Technology (.....) B.Tech. (.....)	สาขาเทคโนโลยีการโทรทัศน์และวิทยุกระจายเสียง Radio and Television Broadcasting Technology	4 ปี (ป.)
		สาขาเทคโนโลยีการโฆษณาและประชาสัมพันธ์ Advertising and Public Relations Technology	4 ปี (ป.)
		สาขาเทคโนโลยีมัลติมีเดีย Multimedia Technology	4 ปี (ป.)
ปริญญาโท	ศิลปศาสตรมหาบัณฑิต (.....) คศ.ม. (.....) Master of Arts (.....) M.A.(Marketing Communication)	สาขาการสื่อสารการตลาด Marketing Communication	
คณะบริหารธุรกิจ Faculty of Business Administration			
ปริญญาตรี	บริหารธุรกิจบัณฑิต (.....) บธ.บ. (.....) Bachelor of Business Administration (.....) B.B.A. (.....)	สาขาการเงิน Finance	4 ปี (ป.), เทียบโอน (ป.)
		สาขาการจัดการ Management	4 ปี (ป.), เทียบโอน (ป.)
		สาขาการตลาด Marketing	4 ปี (ป.), เทียบโอน (ป./ส.)
		สาขาภาษาอังกฤษธุรกิจ Business English	4 ปี (ป.)
		สาขาระบบสารสนเทศทางคอมพิวเตอร์ Computer Information Systems	4 ปี (ป./ส.), เทียบโอน (ป./ส.)
		สาขาระบบสารสนเทศ Information Systems	4 ปี (ป./ส.), เทียบโอน (ป./ส.)
		สาขารัฐกิจระหว่างประเทศ (หลักสูตรภาษาอังกฤษ) International Business (English Program)	4 ปี (ส.)
		บช.บ. (การบัญชี) Bach. of Accountancy (B.Acc)	สาขาการบัญชี Accounting
ปริญญาโท	บริหารธุรกิจมหาบัณฑิต บธ.ม. Master of Business Administration Program M.B.A.	สาขาบริหารธุรกิจ Business Administration - แขนงวิชาการบัญชี Accounting - แขนงวิชาการตลาด Marketing - แขนงวิชาการจัดการ Management - แขนงวิชาการเงิน Finance	

ตารางที่ 2 รายละเอียดหลักสูตรและสาขาวิชาที่เปิดสอน ในปีการศึกษา 2556

คณะ/ระดับการศึกษา	หลักสูตร/ปริญญา	วิชาเอก/สาขางานเฉพาะ	ประเภทหลักสูตร	
คณะวิทยาศาสตร์และเทคโนโลยี Faculty of Science and Technology				
ปริญญาตรี	วิทยาศาสตร์บัณฑิต (.....) วท.บ. (.....) Bachelor of Science (.....) B.Sc. (.....)	สาขาวิทยาการคอมพิวเตอร์ Computer Science	4 ปี (ป.), เทียบโอน (ส.)	
		สาขาเทคโนโลยีคอมพิวเตอร์ Computer Technology	4 ปี	
		สาขาวิทยาการสิ่งแวดล้อมและทรัพยากรธรรมชาติ Environmental Science and Natural Resources	4 ปี	
คณะวิศวกรรมศาสตร์ Faculty of Engineering				
ปริญญาตรี	วิศวกรรมศาสตรบัณฑิต (.....) วศ.บ. (.....) Bachelor of Engineering (.....) B.Eng. (.....)	สาขาวิศวกรรมโยธา Civil Engineering	4 ปี (ป./ส.)	
		สาขาวิศวกรรมเครื่องกล Mechanical Engineering	4 ปี (ป./ส.)	
		สาขาวิศวกรรมไฟฟ้า Electrical Engineering	4 ปี (ป./ส.)	
		สาขาวิศวกรรมอิเล็กทรอนิกส์และโทรคมนาคม Electronic and Telecommunication Engineering	4 ปี (ป./ส.)	
		สาขาวิศวกรรมคอมพิวเตอร์ Computer Engineering	4 ปี (ป.)	
		สาขาวิศวกรรมอุตสาหกรรม Industrial Engineering	4 ปี (ป./ส.), เทียบโอน (ป.)	
		สาขาวิศวกรรมแมคคาทรอนิกส์ Mechatronics Engineering	4 ปี (ป./ส.)	
		สาขาวิศวกรรมการบำรุงรักษา Maintenance Engineering	4 ปี (ส.)	
		อุตสาหกรรมศาสตรบัณฑิต (...) อส.บ. (.....) Bachelor of Industrial Technology (...) B.Ind.Tech. (.....)	สาขาเทคโนโลยีแม่พิมพ์เครื่องประดับ Jewelry Mold Technology	4 ปี (ป.)
			สาขาเทคโนโลยีการผลิตเครื่องมือและแม่พิมพ์ Tool and Die Technology	4 ปี (ป.)
ปริญญาโท	วิศวกรรมศาสตรมหาบัณฑิต (.....) วศ.ม. (.....) Master of Engineering (.....) B.Eng. (.....)	สาขาวิศวกรรมการจัดการอุตสาหกรรมเพื่อความยั่งยืน Sustainable Industrial Management Engineering		
		สาขาวิศวกรรมไฟฟ้า Electrical Engineering		
คณะศิลปศาสตร์ Faculty of Liberal Arts				
ปริญญาตรี	ศิลปศาสตรบัณฑิต (.....) ศศ.บ. (.....) Bachelor of Arts Program in (.....) B.A. (.....)	สาขาการท่องเที่ยว Tourism	4 ปี (ป.)	
		สาขาภาษาอังกฤษเพื่อการสื่อสารสากล English for International Communication	4 ปี (ป.)	
		สาขาการโรงแรม Hospitality	4 ปี (ป.)	
		สาขาภาษาไทยประยุกต์ Applied Thai	เทียบโอน (ส.)	
คณะอุตสาหกรรมสิ่งทอและออกแบบแฟชั่น Faculty of Industrial Textiles and Fashion Design				
ปริญญาตรี	เทคโนโลยีบัณฑิต (.....) ทล.บ. (.....) Bachelor of Technology Program in (.....) B.Tech. (.....)	สาขาเทคโนโลยีเสื้อผ้า Garment Technology	4 ปี (ป.), เทียบโอน (ป.)	
		สาขาเทคโนโลยีเคมีสิ่งทอ Textile Chemical Technology	4 ปี (ป.)	
		สาขาออกแบบแฟชั่นและสิ่งทอ Fashion and Textile Design	4 ปี (ป.)	
		สาขาออกแบบผลิตภัณฑ์สิ่งทอ Textile Product Design	4 ปี (ป.)	

ตารางที่ 2 รายละเอียดหลักสูตรและสาขาวิชาที่เปิดสอน ในปีการศึกษา 2556

คณะ/ระดับการศึกษา	หลักสูตร/ปริญญา	วิชาเอก/สาขางานเฉพาะ	ประเภทหลักสูตร
คณะสถาปัตยกรรมศาสตร์และการออกแบบ Faculty of Architecture and Design			
ปริญญาตรี	เทคโนโลยีบัณฑิต (.....) ทล.บ. (.....) Bachelor of Technology (.....) B.Tech. (.....)	สาขาการออกแบบบรรจุภัณฑ์ Packaging Design	4 ปี (ป.)
		สาขาการออกแบบผลิตภัณฑ์อุตสาหกรรม Industrial Product Design	4 ปี (ป.)
	สท.บ. (สถาปัตยกรรม) Bachelor of Architecture (Architecture) B.Arch. (Architecture)	สาขาสถาปัตยกรรม Bachelor of Architecture Program in Architecture	5 ปี (ป.)

จำนวนบุคลากร

ตารางที่ 3 จำนวนบุคลากร (ที่ปฏิบัติราชการจริง) ปีการศึกษา 2556 จำแนกตามหน่วยงาน และประเภทบุคลากร

หน่วยงาน	ข้าราชการพลเรือน ในสถาบันอุดมศึกษา		ลูกจ้าง ประจำ	พนักงานมหาวิทยาลัย		พนักงานราชการ		ลูกจ้างชั่วคราว		ข้าราชการช่วยราชการ		รวมทั้งสิ้น*
	สอน	สนับสนุน		สอน	สนับสนุน	สอน	สนับสนุน	สอน	สนับสนุน	สอน	สนับสนุน	
รวมทั้งสิ้น	374	98	75	152	249	6	24	14	205	26	0	1,197
สำนักงานตรวจสอบภายใน		4	0		2				0			6
สำนักงานอธิการบดี	0	42	9	0	95	0	7	1	32	**19	0	186
1 กองกลาง		8	4		12		2		15	2		41
2 กองบริหารงานบุคคล		9	1		17		2		0			29
3 กองคลัง		12	1		20		2		8			43
4 กองนโยบายและแผน		9	2		10				0	4		21
5 กองพัฒนานักศึกษา		3	1		12		1		3			20
6 กองวิเทศสัมพันธ์		0	0		5			1	0			6
7 กองศิลปวัฒนธรรม					4				0	3		4
8 กองประชาสัมพันธ์		0			5		0		2	1		7
9 สำนักประกันคุณภาพ					6				0	1		6
10 ศูนย์การจัดการความรู้ (KM)		1			2				0	1		3
11 สถานีวิทยุฯ					2				4			6
คณะ	374	35	64	152	100	6	13	13	142	0	0	899
1 คณะครุศาสตร์อุตสาหกรรม	31	3	12	10	6	2	1	0	15			80
2 คณะเทคโนโลยีคหกรรมศาสตร์	43	5	11	22	13	1	1	7	21			124
3 คณะเทคโนโลยีสื่อสารมวลชน	8	1	4	19	12	0	2	0	8			54
4 คณะบริหารธุรกิจ	70	4	14	18	20	1	0	0	35			162

ตารางที่ 3 จำนวนบุคลากร (ที่ปฏิบัติราชการจริง) ปีการศึกษา 2556 จำแนกตามหน่วยงาน และประเภทบุคลากร

หน่วยงาน	ข้าราชการพลเรือน ในสถาบันอุดมศึกษา		ลูกจ้าง ประจำ	พนักงานมหาวิทยาลัย		พนักงานราชการ		ลูกจ้างชั่วคราว		ข้าราชการช่วยราชการ		รวมทั้งสิ้น*
	สอน	สนับสนุน		สอน	สนับสนุน	สอน	สนับสนุน	สอน	สนับสนุน	สอน	สนับสนุน	
5 คณะวิทยาศาสตร์และเทคโนโลยี	43	4	4	19	13	0	0	0	7			90
6 คณะวิศวกรรมศาสตร์	91	10	13	18	8	0	4	1	31			176
7 คณะศิลปศาสตร์	62	2	3	25	10	1	2	2	10			117
8 คณะอุตสาหกรรมสิ่งทอและออกแบบแฟชั่น	26	5	2	7	11	0	1	3	8			63
9 คณะสถาปัตยกรรมศาสตร์และการออกแบบ	0	1	1	14	7	1	2	0	7			33
สำนักวิทยบริการและเทคโนโลยีสารสนเทศ		5	0		27		1		18	2		51
สถาบันวิจัยและพัฒนา		1	0		12		2		6	3		21
สำนักส่งเสริมวิชาการและงานทะเบียน		11	2		13		1		7	2		34

หมายเหตุ * ไม่นับรวมข้าราชการช่วยราชการ

** นับรวมผู้บริหารมหาวิทยาลัย จำนวน 7 คน (ไม่นับรวมข้าราชการบำนาญ)

ตารางที่ 4 จำนวนบุคลากรสายการสอนและสายสนับสนุน จำแนกตามประเภทบุคลากร และวุฒิการศึกษา ปีการศึกษา 2556

ประเภทบุคลากร/วุฒิการศึกษา	รวมทั้งสิ้น				ป.เอก		ป.โท		ป.ตรี		ต่ำกว่าป.ตรี	
	สอน	สนับสนุน	รวม	ร้อยละ	สอน	สนับสนุน	สอน	สนับสนุน	สอน	สนับสนุน	สอน	สนับสนุน
รวมทั้งสิ้น	546	651	1,197	100	62	0	424	68	59	419	1	164
- ข้าราชการพลเรือนในสถาบันอุดมศึกษาสายสอน	374	0	374	31.24	39		293		41		1	
- ข้าราชการพลเรือนในสถาบันอุดมศึกษาสายสนับสนุน	0	98	98	8.19		0		34		56		8
- พนักงานมหาวิทยาลัย	152	249	401	33.50	23		128	33	1	213	0	3
- พนักงานราชการ	6	24	30	2.51	0	0	0	1	6	20	0	3
- ลูกจ้างประจำ	0	75	75	6.27		0		0		8		67
- ลูกจ้างชั่วคราว	14	205	219	18.30	0	0	3	0	11	122	0	83

ตารางที่ 5 จำนวนบุคลากรสายสอน และสัดส่วนคุณวุฒิ จำแนกตามคณะ ปีการศึกษา 2556

คณะ	รวมทั้งสิ้น	ปริญญาเอก	ปริญญาโท	ปริญญาตรี	ต่ำกว่า ป.ตรี	สัดส่วนคุณวุฒิ เอก : โท : ตรี		
รวมทั้งสิ้น	532	62	421	48	1	1.17	7.91	0.92
1 คณะครุศาสตร์อุตสาหกรรม	43	8	27	8	0	1.86	6.28	1.86
2 คณะเทคโนโลยีคหกรรมศาสตร์	66	1	57	8	0	0.15	8.64	1.21
3 คณะเทคโนโลยีสื่อสารมวลชน	27	0	27	0	0	0.00	10.00	0.00
4 คณะบริหารธุรกิจ	89	12	74	3	0	1.35	8.31	0.34
5 คณะวิทยาศาสตร์และเทคโนโลยี	62	12	47	3	0	1.94	7.58	0.48
6 คณะวิศวกรรมศาสตร์	109	17	81	11	0	1.56	7.43	1.01
7 คณะศิลปศาสตร์	88	8	75	5	0	0.91	8.52	0.57
8 คณะอุตสาหกรรมสิ่งทอและออกแบบแฟชั่น	33	4	19	9	1	1.21	5.76	3.03
9 คณะสถาปัตยกรรมศาสตร์และการออกแบบ	15	0	14	1	0	0.00	9.33	0.67

หมายเหตุ

บุคลากรสายสอนของคณะศิลปศาสตร์ และคณะวิทยาศาสตร์และเทคโนโลยี จะต้องสอนวิชาพื้นฐานให้กับนักศึกษาทุกคณะ
 บุคลากรสายสอน นับรวม ข้าราชการพลเรือนในสถาบันอุดมศึกษา, พนักงานมหาวิทยาลัย และพนักงานราชการ
 ไม่นับรวมครูจ้างสอน (ลูกจ้างชั่วคราว)

ตารางที่ 6 จำนวนข้าราชการพลเรือนในสถาบันอุดมศึกษาสายสอน จำแนกตามคณะ และชื่อตำแหน่งทางวิชาการ ปีการศึกษา 2556

คณะ	รวมทั้งสิ้น	รองศาสตราจารย์	ผู้ช่วยศาสตราจารย์	อาจารย์
รวมทั้งสิ้น	374	6	153	215
1 คณะครุศาสตร์อุตสาหกรรม	31	1	10	20
2 คณะเทคโนโลยีคหกรรมศาสตร์	43	2	25	16
3 คณะเทคโนโลยีสื่อสารมวลชน	8	1	1	6
4 คณะบริหารธุรกิจ	70	0	37	33
5 คณะวิทยาศาสตร์และเทคโนโลยี	43	0	16	27
6 คณะวิศวกรรมศาสตร์	91		24	67
7 คณะศิลปศาสตร์	62	2	27	33
8 คณะอุตสาหกรรมสิ่งทอและออกแบบแฟชั่น	26		13	13
9 คณะสถาปัตยกรรมศาสตร์และการออกแบบ	0			

จำนวนนักศึกษาที่มาสมัคร-รับไว้

ตารางที่ 7 จำนวนนักศึกษาที่มาสมัครและรับไว้ จำแนกตามคณะ และระดับปริญญา ปีการศึกษา 2556

คณะ	รวมทั้งสิ้น			ปริญญาตรี			ปริญญาโท		
	สมัคร	รับไว้	ร้อยละ	สมัคร	รับไว้	ร้อยละ	สมัคร	รับไว้	ร้อยละ
รวมทั้งสิ้น	9,850	4,093	41.55	9,652	3,940	40.82	198	153	77.27
1 คณะครุศาสตร์อุตสาหกรรม	223	190	85.20	223	190	85.20	-	-	
2 คณะเทคโนโลยีคหกรรมศาสตร์	1,433	652	45.50	1,394	622	44.62	39	30	76.92
3 คณะเทคโนโลยีสื่อสารมวลชน	1,165	244	20.94	1,152	235	20.40	13	9	69.23
4 คณะบริหารธุรกิจ	3,599	1,595	44.32	3,505	1,520	43.37	94	75	79.79
5 คณะวิทยาศาสตร์และเทคโนโลยี	327	137	41.90	327	137	41.90	-	-	
6 คณะวิศวกรรมศาสตร์	1,779	704	39.57	1,727	665	38.51	52	39	75.00
7 คณะศิลปศาสตร์	674	235	34.87	674	235	34.87	-	-	
8 คณะอุตสาหกรรมสิ่งทอและออกแบบแฟชั่น	308	161	52.27	308	161	52.27	-	-	
9 คณะสถาปัตยกรรมและการออกแบบ	342	175	51.17	342	175	51.17	-	-	

ตารางที่ 8 จำนวนนักศึกษาเข้าใหม่ สายวิทยาศาสตร์-สายสังคมศาสตร์ จำแนกตามคณะ และระดับปริญญา ปีการศึกษา 2556

คณะ	รวมทั้งสิ้น			วิทยาศาสตร์			สังคมศาสตร์		
	รวม	ป.ตรี	ป.โท	รวม	ป.ตรี	ป.โท	รวม	ป.ตรี	ป.โท
รวมทั้งสิ้น	4,093	3,940	153	2,510	2,441	69	1,583	1,499	84
1 คณะครุศาสตร์อุตสาหกรรม	190	190		190	190	-	-		-
2 คณะเทคโนโลยีคหกรรมศาสตร์	652	622	30	652	622	30	-		
3 คณะเทคโนโลยีสื่อสารมวลชน	244	235	9	235	235		9		9
4 คณะบริหารธุรกิจ	1,595	1,520	75	256	256		1,339	1,264	75
5 คณะวิทยาศาสตร์และเทคโนโลยี	137	137	-	137	137		-		
6 คณะวิศวกรรมศาสตร์	704	665	39	704	665	39	-		
7 คณะศิลปศาสตร์	235	235	-	-			235	235	-
8 คณะอุตสาหกรรมสิ่งทอและออกแบบแฟชั่น	161	161	-	161	161		-		
9 คณะสถาปัตยกรรมศาสตร์และการออกแบบ	175	175		175	175		-		

ตารางที่ 9 จำนวนนักศึกษาที่มาสมัครและรับไว้ จำแนกตามคณะ และสาขาวิชา ปีการศึกษา 2556

คณะ/ สาขาวิชา	รวมทั้งสิ้น		ปริญญาตรี				ปริญญาโท	
			ต่อเนื่อง/เทียบโอน		หลักสูตร 4 - 5 ปี			
	สมัคร	รับไว้	สมัคร	รับไว้	สมัคร	รับไว้	สมัคร	รับไว้
รวมทั้งสิ้น	9,850	4,093	1,261	709	8,391	3,231	198	153
คณะครุศาสตร์อุตสาหกรรม	223	190	102	105	121	85	-	-
1 วิศวกรรมคอมพิวเตอร์ (ค.อ.บ.)	78	34	18	10	60	24		
2 วิศวกรรมไฟฟ้า (ค.อ.บ.)	45	38	26	19	19	19		
3 วิศวกรรมอิเล็กทรอนิกส์และโทรคมนาคม (ค.อ.บ.)	29	17	21	9	8	8		
4 วิศวกรรมเครื่องกล (ค.อ.บ.)	41	35	28	22	13	13		
5 วิศวกรรมอุตสาหการ (ค.อ.บ.)	30	66	9	45	21	21		
คณะเทคโนโลยีคหกรรมศาสตร์	1,433	652	143	-	1,251	622	39	30
1 การบริหารธุรกิจคหกรรมศาสตร์	221	132	45	-	166	124	10	8
2 เทคโนโลยีการจัดการสินค้าแฟชั่น	51	30	-	-	51	30		
3 อาหารและโภชนาการ	696	267	55	-	619	249	22	18
4 ออกแบบแฟชั่นผ้าและเครื่องแต่งกาย	96	44	8	-	81	40	7	4
5 อุตสาหกรรมบริการอาหาร	240	124	35	-	205	124		
6 วิทยาศาสตร์และเทคโนโลยีการอาหาร	129	55	-	-	129	55		
คณะเทคโนโลยีสารสนเทศ	1,165	244	-	-	1,152	235	13	9
1 เทคโนโลยีการโทรทัศน์และวิทยุกระจายเสียง	467	73			467	73		
2 เทคโนโลยีการโฆษณาและประชาสัมพันธ์	313	75			313	75		
3 เทคโนโลยีมัลติมีเดีย	372	87			372	87		

ตารางที่ 9 จำนวนนักศึกษาที่มาสมัครและรับไว้ จำแนกตามคณะ และสาขาวิชา ปีการศึกษา 2556

คณะ/ สาขาวิชา	รวมทั้งสิ้น		ปริญญาตรี				ปริญญาโท	
			ต่อเนื่อง/เทียบโอน		หลักสูตร 4 - 5 ปี			
	สมัคร	รับไว้	สมัคร	รับไว้	สมัคร	รับไว้	สมัคร	รับไว้
4 การสื่อสารการตลาด (สังคม)	13	9					13	9
คณะบริหารธุรกิจ	3,599	1,595	888	568	2,617	952	94	75
1 การเงิน	264	99	25	16	231	83	8	-
2 การตลาด	566	261	131	83	433	178	2	-
3 การบัญชี	1,221	510	393	250	808	260	20	-
4 การจัดการ	818	341	189	127	565	198	64	16
5 ธุรกิจระหว่างประเทศ (English Program)	60	29			60	29		
6 ภาษาอังกฤษธุรกิจ	105	40			105	40		
7 ระบบสารสนเทศทางคอมพิวเตอร์ (วิทย์)	565	256	150	92	415	164		
8 ไม่ระบุสาขา	-	59					-	59
คณะวิทยาศาสตร์และเทคโนโลยี	327	137	28	10	299	127	-	-
1 วิทยาการคอมพิวเตอร์	237	96	28	10	209	86		
2 วิทยาการสิ่งแวดล้อมและทรัพยากรธรรมชาติ	90	41			90	41		
คณะวิศวกรรมศาสตร์	1,779	704	90	26	1,637	639	52	39
1 วิศวกรรมคอมพิวเตอร์ (วศ.บ.)	186	66	-	-	186	66		
2 วิศวกรรมเครื่องกล (วศ.บ.)	268	98	-	-	268	98		
3 วิศวกรรมไฟฟ้า (วศ.บ.)	374	95	-	-	374	95		
4 วิศวกรรมอิเล็กทรอนิกส์และโทรคมนาคม (วศ.บ.)	197	86	-	-	197	86		

ตารางที่ 9 จำนวนนักศึกษาที่มาสมัครและรับไว้ จำแนกตามคณะ และสาขาวิชา ปีการศึกษา 2556

คณะ/ สาขาวิชา	รวมทั้งสิ้น		ปริญญาตรี				ปริญญาโท	
			ต่อเนื่อง/เทียบโอน		หลักสูตร 4 - 5 ปี			
	สมัคร	รับไว้	สมัคร	รับไว้	สมัคร	รับไว้	สมัคร	รับไว้
5 วิศวกรรมอุตสาหการ (วศ.บ.)	305	114	90	26	215	88		
6 วิศวกรรมแมคคาทรอนิกส์ (วศ.บ.)	104	56			104	56		
7 วิศวกรรมโยธา (วศ.บ.)	125	50			125	50		
8 วิศวกรรมการบำรุงรักษา	28	13			28	13		
9 เทคโนโลยีผลิตเครื่องมือและแม่พิมพ์ (อส.บ.)	102	63	-	-	102	63		
10 เทคโนโลยีแม่พิมพ์เครื่องประดับ (อส.บ.)	38	24	-	-	38	24		
11 วิศวกรรมการจัดการอุตสาหกรรมเพื่อความยั่งยืน (สังคม)	35	31					35	31
12 วิศวกรรมการจัดการโลจิสติกส์	-	-					-	-
13 วิศวกรรมไฟฟ้า	17	8					17	8
คณะศิลปศาสตร์	674	235	-	-	674	235	-	-
1 การท่องเที่ยว	220	81			220	81		
2 การโรงแรม	210	91			210	91		
3 ภาษาอังกฤษเพื่อการสื่อสารสากล	244	63			244	63		
4 ภาษาไทยประยุกต์	-	-			-	-		
คณะอุตสาหกรรมสิ่งทอและออกแบบแฟชั่น	308	161	10	-	298	161	-	-
1 เทคโนโลยีเคมีสิ่งทอ (ทล.บ.)	30	22	-	-	30	22		
2 เทคโนโลยีเสื้อผ้า (ทล.บ.)	69	41	10	-	59	41		
3 ออกแบบแฟชั่นและสิ่งทอ (ทล.บ.)	150	67	-	-	150	67		
4 ออกแบบผลิตภัณฑ์สิ่งทอ (ทล.บ.)	59	31	-	-	59	31		

ตารางที่ 9 จำนวนนักศึกษาที่มาสมัครและรับไว้ จำแนกตามคณะ และสาขาวิชา ปีการศึกษา 2556

คณะ/ สาขาวิชา	รวมทั้งสิ้น		ปริญญาตรี				ปริญญาโท	
			ต่อเนื่อง/เทียบโอน		หลักสูตร 4 - 5 ปี			
	สมัคร	รับไว้	สมัคร	รับไว้	สมัคร	รับไว้	สมัคร	รับไว้
คณะสถาปัตยกรรมศาสตร์และการออกแบบ	342	175	-	-	342	175	-	-
1 การออกแบบผลิตภัณฑ์อุตสาหกรรม	188	109			188	109		
2 การออกแบบบรรจุภัณฑ์	61	31			61	31		
3 สถาปัตยกรรมศาสตร์	93	35			93	35		

จำนวนนักศึกษาทั้งสิ้น

ตารางที่ 10 จำนวนห้องเรียน นักศึกษา จำแนกตามคณะ และระดับปริญญา ปีการศึกษา 2556

คณะ	รวมทั้งสิ้น		ปริญญาตรี		ป.บัณฑิต		ปริญญาโท	
	ห้อง	นักศึกษา	ห้อง	นักศึกษา	ห้อง	นักศึกษา	ห้อง	นักศึกษา
รวมทั้งสิ้น	598	12,962	565	12,388	6	140	27	434
1 คณะครุศาสตร์อุตสาหกรรม	53	1,120	47	966	6	140	-	14
2 คณะเทคโนโลยีคหกรรมศาสตร์	85	1,816	76	1,719			9	97
3 คณะเทคโนโลยีสื่อสารมวลชน	41	903	38	845			3	58
4 คณะบริหารธุรกิจ	198	4,145	187	3,932			11	213
5 คณะวิทยาศาสตร์และเทคโนโลยี	21	435	21	435				
6 คณะวิศวกรรมศาสตร์	109	2,570	105	2,518			4	52
7 คณะศิลปศาสตร์	38	921	38	921				
8 คณะอุตสาหกรรมสิ่งทอและออกแบบแฟชั่น	27	544	27	544				
9 คณะสถาปัตยกรรมศาสตร์และการออกแบบ	26	508	26	508				

ตารางที่ 11 จำนวนนักศึกษาทั้งสิ้น สายวิทยาศาสตร์-สายสังคมศาสตร์ จำแนกตามคณะ และระดับปริญญา ปีการศึกษา 2556

คณะ	รวมทั้งสิ้น				วิทยาศาสตร์				สังคมศาสตร์			
	ป.ตรี	ป.บัณฑิต	ป.โท	รวม	ป.ตรี	ป.บัณฑิต	ป.โท	รวม	ป.ตรี	ป.บัณฑิต	ป.โท	รวม
รวมทั้งสิ้น	12,388	140	434	12,962	8,262	-	163	8,425	4,126	140	271	4,537
1 คณะครุศาสตร์อุตสาหกรรม	966	140	14	1,120	966		14	980		140		140
2 คณะเทคโนโลยีคหกรรมศาสตร์	1,719	-	97	1,816	1,719		97	1,816				-
3 คณะเทคโนโลยีสื่อสารมวลชน	845	-	58	903	845			845			58	58
4 คณะบริหารธุรกิจ	3,932	-	213	4,145	727			727	3,205		213	3,418
5 คณะวิทยาศาสตร์และเทคโนโลยี	435	-	-	435	435			435				-
6 คณะวิศวกรรมศาสตร์	2,518	-	52	2,570	2,518		52	2,570				-
7 คณะศิลปศาสตร์	921	-	-	921				-	921			921
8 คณะอุตสาหกรรมสิ่งทอและออกแบบแฟชั่น	544	-	-	544	544			544				-
9 คณะสถาปัตยกรรมศาสตร์และการออกแบบ	508	-	-	508	508			508				-

ตารางที่ 12 จำนวนห้องเรียน นักศึกษา จำแนกตามคณะ ระดับปริญญา และสาขาวิชา ปีการศึกษา 2556

คณะ / สาขาวิชา	รวมทั้งสิ้น		ปริญญาตรี				ประกาศนียบัตร		ปริญญาโท	
			ต่อเนื่อง/เทียบโอน		ป.ตรี 4-5 ปี		บัณฑิต			
	ห้อง	นักศึกษา	ห้อง	นักศึกษา	ห้อง	นักศึกษา	ห้อง	นักศึกษา	ห้อง	นักศึกษา
รวมทั้งสิ้น	598	12,962	116	2,531	449	9,857	6	140	27	434
คณะครุศาสตร์อุตสาหกรรม	53	1,120	21	477	26	489	6	140	-	14
1 คอมพิวเตอร์ (ค.อ.บ.)	8	207	3	72	5	135				
2 เครื่องกล (ค.อ.บ.)	12	216	7	138	5	78				
3 ไฟฟ้า (ค.อ.บ.)	8	123	3	52	5	71				
4 โยธา (ค.อ.บ.)	1	9	-	-	1	9				
5 อิเล็กทรอนิกส์และโทรคมนาคม (ค.อ.บ.)	6	130	1	52	5	78				
6 อุตสาหการ (ค.อ.บ.)	12	281	7	163	5	118				
7 วิชาชีพครู (ประกาศนียบัตรบัณฑิต)	6	140					6	140		
8 นวัตกรรมและเทคโนโลยีทางการศึกษา (ค.อ.ม.)	-	14							-	14
คณะเทคโนโลยีคหกรรมศาสตร์	85	1,816	9	206	67	1,513	-	-	9	97
1 การบริหารธุรกิจคหกรรมศาสตร์	16	320	2	59	11	238			3	23
2 ผ้าและเครื่องแต่งกาย-ออกแบบแฟชั่น	-	-			-	-				
3 ออกแบบแฟชั่นผ้าและเครื่องแต่งกาย	11	166	2	11	6	134			3	21
4 อาหารและโภชนาการ	35	782	3	92	29	637			3	53
5 อุตสาหกรรมการบริการอาหาร	12	289	2	44	10	245				
7 วิทยาศาสตร์การอาหารและโภชนาการ	5	129			5	129				
8 เทคโนโลยีการจัดการสินค้าแฟชั่น	4	84			4	84				
9 วิทยาศาสตร์และเทคโนโลยีการอาหาร	2	46			2	46				

ตารางที่ 12 จำนวนห้องเรียน นักศึกษา จำแนกตามคณะ ระดับปริญญา และสาขาวิชา ปีการศึกษา 2556

คณะ / สาขาวิชา	รวมทั้งสิ้น		ปริญญาตรี				ประกาศนียบัตร		ปริญญาโท	
			ต่อเนื่อง/เทียบโอน		ป.ตรี 4-5 ปี		บัณฑิต			
	ห้อง	นักศึกษา	ห้อง	นักศึกษา	ห้อง	นักศึกษา	ห้อง	นักศึกษา	ห้อง	นักศึกษา
คณะเทคโนโลยีสื่อสารมวลชน	41	903			38	845			3	58
1 เทคโนโลยีการโทรทัศน์และวิทยุกระจายเสียง	13	286			13	286				
2 เทคโนโลยีการโฆษณาและประชาสัมพันธ์	12	288			12	288				
3 เทคโนโลยีมีัลติมีเดีย	13	271			13	271				
4 การสื่อสารการตลาด	3	58							3	58
คณะบริหารธุรกิจ	198	4,145	56	1,197	131	2,735			11	213
1 การเงิน	18	331	3	54	12	248			3	29
2 การบัญชี	62	1,329	23	528	36	734			3	67
5 การจัดการ	40	810	10	218	26	486			4	106
6 การตลาด	30	600	7	157	22	432			1	11
7 ภาษาอังกฤษธุรกิจ	6	140	-	-	6	140				
9 ธุรกิจระหว่างประเทศ (หลักสูตรภาษาอังกฤษ)	4	111			4	111				
10 ระบบสารสนเทศทางคอมพิวเตอร์	34	727	12	217	22	510				
11 การสอบบัญชี	2	57	1	23	1	34				
12 การจัดการโลจิสติกส์และโซ่อุปทาน	2	40			2	40				
คณะวิทยาศาสตร์และเทคโนโลยี	21	435	1	49	20	386			-	-
1 เทคโนโลยีคอมพิวเตอร์	9	212	-	39	9	173				
2 วิทยาการคอมพิวเตอร์	5	96	1	10	4	86				

ตารางที่ 12 จำนวนห้องเรียน นักศึกษา จำแนกตามคณะ ระดับปริญญา และสาขาวิชา ปีการศึกษา 2556

คณะ / สาขาวิชา	รวมทั้งสิ้น		ปริญญาตรี				ประกาศนียบัตร บัณฑิต		ปริญญาโท	
			ต่อเนื่อง/เทียบโอน		ป.ตรี 4-5 ปี					
	ห้อง	นักศึกษา	ห้อง	นักศึกษา	ห้อง	นักศึกษา	ห้อง	นักศึกษา	ห้อง	นักศึกษา
3 วิทยาการสิ่งแวดล้อมและทรัพยากรธรรมชาติ	7	127			7	127				
คณะวิศวกรรมศาสตร์	109	2,570	24	546	81	1,972	-	-	4	52
1 ช่างกลโรงงาน-เครื่องจักรกลอัตโนมัติ	-	-								
2 ช่างกลโรงงาน-ซ่อมบำรุงเครื่องจักร	-	-								
3 ช่างผลิตเครื่องมือและแม่พิมพ์	-	-								
5 ช่างยนต์	-	-								
7 ช่างออกแบบการผลิต	-	-								
8 วิศวกรรมคอมพิวเตอร์ (วศ.บ.)	11	285	-	5	11	280				
9 วิศวกรรมเครื่องกล (วศ.บ.)	18	389	7	127	11	262				
10 วิศวกรรมไฟฟ้า (วศ.บ.)	21	496	9	211	11	277			1	8
11 วิศวกรรมอิเล็กทรอนิกส์และโทรคมนาคม (วศ.บ.)	13	299	-	6	13	293				
12 วิศวกรรมอุตสาหการ (วศ.บ.)	18	494	8	197	10	297				
13 วิศวกรรมโยธา (วศ.บ.)	5	110			5	110				
14 วิศวกรรมแมคคาทรอนิกส์ (วศ.บ.)	7	156			7	156				
15 เทคโนโลยีผลิตเครื่องมือและแม่พิมพ์ (อส.บ.)	8	188			8	188				
16 เทคโนโลยีแม่พิมพ์เครื่องประดับ (อส.บ.)	4	96	-	-	4	96				
17 วิศวกรรมการจัดการอุตสาหกรรมเพื่อความยั่งยืน (วศ.ม.)	3	44							3	44
16 วิศวกรรมการบำรุงรักษา	1	13			1	13				

ตารางที่ 12 จำนวนห้องเรียน นักศึกษา จำแนกตามคณะ ระดับปริญญา และสาขาวิชา ปีการศึกษา 2556

คณะ / สาขาวิชา	รวมทั้งสิ้น		ปริญญาตรี				ประกาศนียบัตร		ปริญญาโท	
			ต่อเนื่อง/เทียบโอน		ป.ตรี 4-5 ปี		บัณฑิต			
	ห้อง	นักศึกษา	ห้อง	นักศึกษา	ห้อง	นักศึกษา	ห้อง	นักศึกษา	ห้อง	นักศึกษา
คณะศิลปศาสตร์	38	921	2	38	36	883	-	-	-	-
1 การท่องเที่ยว	12	317			12	317				
2 การโรงแรม	12	296			12	296				
3 ภาษาอังกฤษเพื่อการสื่อสารสากล	12	270			12	270				
4 ภาษาไทยประยุกต์	2	38	2	38						
คณะอุตสาหกรรมสิ่งทอและออกแบบแฟชั่น	27	544	3	18	24	526			-	-
1 เทคโนโลยีเคมีสิ่งทอ	5	70	1	5	4	65				
2 เทคโนโลยีเสื้อผ้า	6	119	2	13	4	106				
3 ออกแบบแฟชั่นและสิ่งทอ	11	240	-	-	11	240				
4 ออกแบบผลิตภัณฑ์สิ่งทอ	5	115			5	115				
คณะสถาปัตยกรรมศาสตร์และการออกแบบ	26	508	-	-	26	508			-	-
1 การออกแบบผลิตภัณฑ์อุตสาหกรรม	16	333			16	333				
2 การออกแบบบรรจุภัณฑ์	7	117			7	117				
3 สถาปัตยกรรมศาสตร์	3	58			3	58				

ผู้สำเร็จการศึกษา

ตารางที่ 13 จำนวนผู้สำเร็จการศึกษา จำแนกตามคณะ ระดับปริญญา และเพศ ปีการศึกษา 2555

คณะ	รวมทั้งสิ้น			ปวส.			ปริญญาตรี			ประกาศนียบัตรบัณฑิต			ปริญญาโท		
	ชาย	หญิง	รวม	ชาย	หญิง	รวม	ชาย	หญิง	รวม	ชาย	หญิง	รวม	ชาย	หญิง	รวม
รวมทั้งสิ้น	1,287	1,626	2,913	58	25	83	1,210	1,552	2,762	-	-	-	19	49	68
1 คณะครุศาสตร์อุตสาหกรรม	192	23	215			-	191	23	214			-	1	-	1
2 คณะเทคโนโลยีคหกรรมศาสตร์	95	280	375			-	91	265	356			-	4	15	19
3 คณะเทคโนโลยีสื่อสารมวลชน	67	119	186			-	67	118	185			-	-	1	1
4 คณะบริหารธุรกิจ	225	855	1,080	3	25	28	214	797	1,011			-	8	33	41
5 คณะวิทยาศาสตร์และเทคโนโลยี	65	55	120			-	65	55	120			-			-
6 คณะวิศวกรรมศาสตร์	534	34	568	55	-	55	473	34	507			-	6	-	6
7 คณะศิลปศาสตร์	25	121	146				25	121	146			-			-
8 คณะอุตสาหกรรมสิ่งทอและออกแบบแฟชั่น	29	104	133				29	104	133			-			-
9 คณะสถาปัตยกรรมศาสตร์และการออกแบบ	55	35	90			-	55	35	90			-			-

ตารางที่ 14 จำนวนผู้สำเร็จการศึกษาสายวิทยาศาสตร์-สายสังคมศาสตร์ จำแนกตามคณะ และระดับปริญญา ปีการศึกษา 2555

คณะ	รวมทั้งสิ้น					วิทยาศาสตร์					สังคมศาสตร์				
	รวม	ปวส.	ป.ตรี	ป.บัณฑิต	ป.โท	รวม	ปวส.	ป.ตรี	ป.บัณฑิต	ป.โท	รวม	ปวส.	ป.ตรี	ป.บัณฑิต	ป.โท
รวมทั้งสิ้น	2,913	83	2,762	-	68	1,848	55	1,768	-	25	1,065	28	994	-	43
1 คณะครุศาสตร์อุตสาหกรรม	215	-	214	-	1	214		214			1				1
2 คณะเทคโนโลยีคหกรรมศาสตร์	375	-	356		19	375		356		19	-				
3 คณะเทคโนโลยีสื่อสารมวลชน	186	-	185		1	185		185			1				1
4 คณะบริหารธุรกิจ	1,080	28	1,011	-	41	163	-	163			917	28	848		41
5 คณะวิทยาศาสตร์และเทคโนโลยี	120	-	120	-	-	120		120			-				
6 คณะวิศวกรรมศาสตร์	568	55	507		6	568	55	507		6	-				
7 คณะศิลปศาสตร์	146	-	146		-	-					146		146		
8 คณะอุตสาหกรรมสิ่งทอและออกแบบแฟชั่น	133	-	133		-	133		133			-				
9 คณะสถาปัตยกรรมศาสตร์และการออกแบบ	90	-	90		-	90		90			-				

ตารางที่ 15 จำนวนผู้สำเร็จการศึกษา จำแนกตามคณะ ระดับปริญญา และสาขาวิชา ปีการศึกษา 2555

คณะ / สาขาวิชา	รวมทั้งสิ้น	ปวส.	ปริญญาตรี		ป.บัณฑิต	ปริญญาโท
			ต่อเนื่อง/ เทียบโอน	4-5 ปี		
รวมทั้งสิ้น	2,913	83	1,103	1,659	-	68
คณะครุศาสตร์อุตสาหกรรม	215	-	155	59	-	1
1 คอมพิวเตอร์ (ค.อ.บ.)	35		27	8		
2 เครื่องกล (ค.อ.บ.)	61		41	20		
3 ไฟฟ้า	47		42	5		
4 โยธา (ค.อ.บ.)	14		-	14		
5 อิเล็กทรอนิกส์และโทรคมนาคม (ค.อ.บ.)	21		19	2		
6 อุตสาหการ (ค.อ.บ.)	36		26	10		
7 นวัตกรรมและเทคโนโลยีทางการศึกษา (สังคม)	-					1
คณะเทคโนโลยีคหกรรมศาสตร์	375	-	68	288	-	19
1 การบริหารธุรกิจคหกรรมศาสตร์	72		28	36		8
2 เทคโนโลยีการจัดการสินค้าแฟชั่น	23			23		
3 วิทยาศาสตร์การอาหารและโภชนาการ	32			32		
4 ออกแบบแฟชั่นผ้าและเครื่องแต่งกาย	26			26		-
5 อาหารและโภชนาการ	187		40	136		11
6 อุตสาหกรรมการบริการอาหาร	34			34		
7 ผ้าและเครื่องแต่งกาย-ออกแบบแฟชั่น	1			1		
คณะเทคโนโลยีสื่อสารมวลชน	186	-	-	185	-	1
1 เทคโนโลยีมีเดีย	36			36		
2 เทคโนโลยีการโทรทัศน์และวิทยุกระจายเสียง	77			77		
3 เทคโนโลยีการโฆษณาและประชาสัมพันธ์	72			72		
4 การสื่อสารการตลาด (สังคม)	1					1
คณะบริหารธุรกิจ	1,080	28	579	432	-	41
1 การเงิน	83	-	34	41		8
2 การตลาด	165	-	95	69		1
3 การบัญชี	450	28	293	115		14
4 การจัดการ	176		89	69		18
5 ระบบสารสนเทศทางคอมพิวเตอร์ (วิทย์)	163		68	95		
6 ภาษาอังกฤษธุรกิจ	23		-	23		
7 ธุรกิจระหว่างประเทศ	20			20		

ตารางที่ 15 จำนวนผู้สำเร็จการศึกษา จำแนกตามคณะ ระดับปริญญา และสาขาวิชา ปีการศึกษา 2555

คณะ / สาขาวิชา	รวมทั้งสิ้น	ปวส.	ปริญญาตรี		ป.บัณฑิต	ปริญญาโท
			ต่อเนื่อง/ เทียบโอน	4-5 ปี		
คณะวิทยาศาสตร์และเทคโนโลยี	120	-	31	89	-	-
1 เทคโนโลยีคอมพิวเตอร์	95		31	64		
2 วิทยาการสิ่งแวดล้อมและทรัพยากรธรรมชาติ	25			25		
คณะวิศวกรรมศาสตร์	568	55	258	249	-	6
1 ช่างกลโรงงาน-เครื่องจักรกลอัตโนมัติ	15	15				
3 ช่างผลิตเครื่องมือและแม่พิมพ์	13	13				
4 ช่างไฟฟ้า	-					
5 ช่างยนต์	27	27				
8 แม่พิมพ์อัญมณี	-					
9 คอมพิวเตอร์ (วศ.บ)	49		6	43		
10 เครื่องกล (วศ.บ)	97		73	24		
11 ไฟฟ้า (วศ.บ)	128		98	30		
12 อิเล็กทรอนิกส์และโทรคมนาคม (วศ.บ.)	14		6	8		
13 อุตสาหการ (วศ.บ)	137		75	62		
14 วิศวกรรมแมคคาทรอนิกส์	24			24		
15 เทคโนโลยีแม่พิมพ์เครื่องประดับ (อส.บ.)	26		-	26		
16 เทคโนโลยีผลิตเครื่องมือและแม่พิมพ์ (อส.บ.)	32			32		
17 วิศวกรรมการจัดการเพื่อความยั่งยืน (สังคม)	-					6
คณะศิลปศาสตร์	146		-	146	-	-
1 การท่องเที่ยว	37			37		
2 การโรงแรม	34			34		
3 ภาษาอังกฤษเพื่อการสื่อสารสากล	26			26		
4 ภาษาไทยประยุกต์	49			49		
คณะอุตสาหกรรมสิ่งทอและออกแบบแฟชั่น	133	-	12	121	-	-
1 เทคโนโลยีเสื้อผ้า	37		10	27		
2 เทคโนโลยีเคมีสิ่งทอ	9		2	7		
3 ออกแบบผลิตภัณฑ์สิ่งทอ	29			29		
4 ออกแบบแฟชั่นและสิ่งทอ	58		-	58		
คณะสถาปัตยกรรมศาสตร์และการออกแบบ	90	-	-	90	-	-
1 การออกแบบผลิตภัณฑ์อุตสาหกรรม	65			65		
2 การออกแบบบรรจุภัณฑ์	25			25		

งบประมาณ

ตารางที่ 16 จำนวนเงินงบประมาณแผ่นดินที่ได้รับ จำแนกตามหน่วยงาน และงบรายจ่าย ปีงบประมาณ 2556

คณะ งบรายจ่าย	รวมทั้งสิ้น	งบบุคลากร	งบดำเนินงาน	งบลงทุน	งบเงินอุดหนุน	งบรายจ่ายอื่น
1 สำนักงานอธิการบดี	247,265,530	70,983,900	78,823,600		85,180,980	12,277,050
2 สำนักงานตรวจสอบภายใน	2,276,400	2,046,400	50,000		180,000	
3 คณะครุศาสตร์อุตสาหกรรม	51,167,210	19,670,420	6,300,000	19,000,000	5,762,040	434,750
4 คณะเทคโนโลยีคหกรรมศาสตร์	76,906,280	28,631,200	11,000,000	22,800,000	12,035,080	2,440,000
5 คณะเทคโนโลยีสื่อสารมวลชน	19,556,750	5,802,220	6,000,000		6,938,830	815,700
6 คณะบริหารธุรกิจ	76,027,810	40,045,200	19,400,000	5,000,000	10,256,210	1,326,400
7 คณะวิทยาศาสตร์และเทคโนโลยี	33,888,800	21,363,700	3,000,000		8,674,800	850,300
8 คณะวิศวกรรมศาสตร์	150,328,960	46,372,720	19,000,000	75,018,000	9,460,640	477,600
9 คณะศิลปศาสตร์	49,275,020	33,679,180	4,300,000		9,942,640	1,353,200
10 คณะอุตสาหกรรมสิ่งทอและออกแบบแฟชั่น	69,176,800	16,005,900	4,900,000	40,375,000	6,806,900	1,089,000
11 คณะสถาปัตยกรรมและการออกแบบ*	14,047,440	1,867,480	3,400,000		8,079,960	700,000
12 สำนักวิทยบริการและเทคโนโลยีสารสนเทศ	50,796,980	2,538,120	7,000,000	9,925,100	4,743,760	26,590,000
13 สถาบันวิจัยและพัฒนา	9,021,440	1,032,780	700,000		4,508,660	2,780,000
14 สำนักส่งเสริมวิชาการและงานทะเบียน	9,141,980	5,563,980	800,000		1,980,000	798,000
รวมทั้งสิ้น	858,877,400	295,603,200	164,673,600	172,118,100	174,550,500	51,932,000

* เป็นคณะที่จัดตั้งภายใน

ตารางที่ 17 จำนวนเงินงบประมาณแผ่นดินที่ได้รับ จำแนกตามหน่วยงาน และผลผลิต ปีงบประมาณ 2556

คณะ	ผลผลิต	รวมทั้งสิ้น	ผู้สำเร็จ การศึกษาด้าน สังคมฯ	ผลงานการ ให้บริการ วิชาการ	ผู้สำเร็จ การศึกษาด้าน วิทยาศาสตร์ฯ	ผลงานทำนุ บำรุง ศิลปวัฒนธรรม	ผลงานวิจัยเพื่อ ถ่ายทอด เทคโนโลยี	ผลงานวิจัย เพื่อสร้าง องค์ความรู้
1	สำนักงานอธิการบดี	247,265,530	27,315,820		218,934,710	1,015,000		
2	หน่วยตรวจสอบภายใน	2,276,400			2,276,400			
3	คณะครุศาสตร์อุตสาหกรรม	51,167,210		450,200	49,479,410	114,000	1,023,600	100,000
4	คณะเทคโนโลยีคหกรรมศาสตร์	76,906,280		970,000	72,731,080	750,000	2,150,000	305,200
5	คณะเทคโนโลยีสื่อสารมวลชน	19,556,750		332,350	19,178,800	45,600		
6	คณะบริหารธุรกิจ	76,027,810	73,738,460	571,050		193,500		1,524,800
7	คณะวิทยาศาสตร์และเทคโนโลยี	33,888,800		400,000	33,052,800	114,800		321,200
8	คณะวิศวกรรมศาสตร์	150,328,960		778,300	146,682,560	477,600	1,235,400	1,155,100
9	คณะศิลปศาสตร์	49,275,020	47,698,320	336,800		468,700		771,200
10	คณะอุตสาหกรรมสิ่งทอและออกแบบแฟชั่น	69,176,800		850,000	66,628,500	251,000	1,447,300	
11	คณะสถาปัตยกรรมและการออกแบบ*	14,047,440		210,000	11,137,640	400,000	261,000	2,038,800
12	สำนักวิทยบริการและเทคโนโลยีสารสนเทศ	50,796,980			50,796,980			
13	สถาบันวิจัยและพัฒนา	9,021,440		601,300	7,756,540		663,600	
14	สำนักส่งเสริมวิชาการและงานทะเบียน	9,141,980			9,141,980			
รวมทั้งสิ้น		858,877,400	148,752,600	5,500,000	687,797,400	3,830,200	6,780,900	6,216,300

* เป็นคณะที่จัดตั้งภายใน

ตารางที่ 18 จำนวนเงินงบประมาณเงินรายได้ จำแนกตามหน่วยงาน และงบรายจ่าย ปีงบประมาณ 2556

คณะ	งบรายจ่าย	รวมทั้งสิ้น	งบบุคลากร	งบดำเนินงาน	งบลงทุน	งบเงินอุดหนุน	งบรายจ่ายอื่น	งบกลาง
1	สำนักงานอธิการบดี	88,836,240	5,445,960	16,802,320	1,891,000	13,200,000	14,919,400	36,577,560
2	สำนักงานตรวจสอบภายใน	146,160	146,160					
3	คณะครุศาสตร์อุตสาหกรรม	13,555,190	2,078,520	8,044,320	270,000	131,000	1,841,000	1,190,350
4	คณะเทคโนโลยีคหกรรมศาสตร์	14,537,520	4,236,840	6,477,580	824,000	190,000	1,547,000	1,262,100
5	คณะเทคโนโลยีสื่อสารมวลชน	9,411,140	1,392,960	5,094,750	645,000	150,000	1,316,200	812,230
6	คณะบริหารธุรกิจ	45,910,230	6,147,000	25,810,210	3,600,380	361,240	6,048,850	3,942,550
7	คณะวิทยาศาสตร์และเทคโนโลยี	6,700,260	1,496,160	2,830,200	960,000	150,000	655,000	608,900
8	คณะวิศวกรรมศาสตร์	33,862,110	4,768,080	18,170,710	3,276,000	649,300	4,066,450	2,931,570
9	คณะศิลปศาสตร์	11,954,300	2,488,560	6,301,510	199,000	213,000	1,792,150	960,080
10	คณะอุตสาหกรรมสิ่งทอและออกแบบแฟชั่น	4,522,030	1,802,880	1,359,070		270,000	679,000	411,080
11	คณะสถาปัตยกรรมและการออกแบบ*	4,322,120	928,920	2,363,280	22,000		615,000	392,920
12	สำนักวิทยบริการและเทคโนโลยีสารสนเทศ	8,637,600	3,837,600		4,800,000			
13	สถาบันวิจัยและพัฒนา	10,028,980	1,140,720			7,703,260	1,185,000	
14	สำนักส่งเสริมวิชาการและงานทะเบียน	1,252,840	1,071,840				181,000	
รวมทั้งสิ้น		253,676,720	36,982,200	93,253,950	16,487,380	23,017,800	34,846,050	49,089,340

* เป็นคณะที่จัดตั้งภายใน

ตารางที่ 19 จำนวนเงินงบประมาณเงินรายได้ที่ได้รับ จำแนกตามหน่วยงาน และผลผลิต ปีงบประมาณ 2556

คณะ / ผลผลิต	รวมทั้งสิ้น	ผู้สำเร็จ การศึกษาด้าน สังคมฯ	ผลงานการ ให้บริการ วิชาการ	ผู้สำเร็จ การศึกษาด้าน วิทยาศาสตร์ฯ	ผลงานทำนุ บำรุง ศิลปวัฒนธรรม	ผลงานวิจัย เพื่อถ่ายทอด เทคโนโลยี	ผลงานวิจัย เพื่อสร้าง องค์ความรู้	งบกลาง
1 สำนักงานอธิการบดี	90,064,040	6,061,400		46,675,080	750,000			36,577,560
2 หน่วยตรวจสอบภายใน	0							
3 คณะครุศาสตร์อุตสาหกรรม	13,555,190			12,324,840		40,000		1,190,350
4 คณะเทคโนโลยีคหกรรมศาสตร์	14,537,520			13,085,420		190,000		1,262,100
5 คณะเทคโนโลยีสื่อสารมวลชน	9,411,140			8,386,910	62,000	150,000		812,230
6 คณะบริหารธุรกิจ	45,910,230	40,969,340	91,240		637,100		270,000	3,942,550
7 คณะวิทยาศาสตร์และเทคโนโลยี	6,700,260			5,941,360		75,000	75,000	608,900
8 คณะวิศวกรรมศาสตร์	33,862,110		137,800	30,426,540	84,700	281,500		2,931,570
9 คณะศิลปศาสตร์	12,013,380	10,754,300	13,000		86,000	200,000		960,080
10 คณะอุตสาหกรรมสิ่งทอและออกแบบแฟชั่น	4,522,030		20,000	3,805,950	35,000	250,000		411,080
11 คณะสถาปัตยกรรมและการออกแบบ*	4,322,120			3,879,200	50,000			392,920
12 สำนักวิทยบริการและเทคโนโลยีสารสนเทศ	8,637,600			8,637,600				
13 สถาบันวิจัยและพัฒนา	8,888,260		300,000	1,185,000		4,501,000	2,902,260	
14 สำนักส่งเสริมวิชาการและงานทะเบียน	1,252,840			1,252,840				
รวมทั้งสิ้น	253,676,720	57,785,040	562,040	135,600,740	1,704,800	5,687,500	3,247,260	49,089,340

* เป็นคณะที่จัดตั้งภายใน

ภาคผนวก

ภาคผนวก 1 ข้อมูลหน่วยงาน

1. คณะครุศาสตร์อุตสาหกรรม เลขที่ 399 ถนนสามเสน แขวงวชิรพยาบาล
เขตดุสิต กรุงเทพฯ 10300
โทรศัพท์ 02 282 9009-15 ต่อ 6101-6105
โทรสาร 02 628 5205
website: <http://www.teched.rmutp.ac.th>
2. คณะเทคโนโลยีคหกรรมศาสตร์ 168 ถนนศรีอยุธยา แขวงวชิรพยาบาล
เขตดุสิต กรุงเทพฯ 10300
โทรศัพท์ 02 281 9756-8, 02 281 9231-4
โทรสาร (Fax) 02 281 9759
website: <http://www.hec.rmutp.ac.th>
3. คณะเทคโนโลยีสื่อสารมวลชน เลขที่ 399 ถนนสามเสน แขวงวชิรพยาบาล
เขตดุสิต กรุงเทพฯ 10300
โทรศัพท์ 02 282 9009-15 ต่อ 6870-1
โทรสาร 02 281 0632, 02 628 5204
website: <http://www.mct.rmutp.ac.th>
4. คณะบริหารธุรกิจ เลขที่ 86 ถนนพิษณุโลก แขวงสวนจิตรลดา
เขตดุสิต กรุงเทพฯ 10300
โทรศัพท์ 02 282 9101
โทรสาร 02 282 9109
website: <http://www.bus.rmutp.ac.th>
5. คณะวิทยาศาสตร์และเทคโนโลยี เลขที่ 1381 ถนนพิบูลสงคราม แขวงบางซื่อ
เขตบางซื่อ กรุงเทพฯ 10800
โทรศัพท์ 02 913 2424 ต่อ 192-195, 197, 202, 211
โทรสาร 02 913 2424 ต่อ 194-202
website: <http://www.sci.rmutp.ac.th>
6. คณะวิศวกรรมศาสตร์ เลขที่ 1381 ถนนพิบูลสงคราม แขวงบางซื่อ
เขตบางซื่อ กรุงเทพฯ 10800
โทรศัพท์ 02 913 2424
โทรสาร 02 585 9175
website: <http://www.eng.rmutp.ac.th>

7. คณะศิลปศาสตร์ เลขที่ 86 ถนนพิษณุโลก แขวงสวนจิตรลดา
เขตดุสิต กรุงเทพฯ 10300
โทรศัพท์ 02 282 9102
โทรสาร 02 281 0093
website: <http://www.larts.rmutp.ac.th>
8. คณะอุตสาหกรรมสิ่งทอและ
ออกแบบแฟชั่น เลขที่ 517 ถนนนครสวรรค์ แขวงสวนจิตรลดา
เขตดุสิต กรุงเทพฯ 10300
โทรศัพท์ 02 629 9153-7
โทรสาร 02 282 3718
website: <http://www.itfd.rmutp.ac.th>
9. คณะสถาปัตยกรรมศาสตร์และ
การออกแบบ 168 ถนนศรีอยุธยา แขวงวชิรพยาบาล
เขตดุสิต กรุงเทพฯ 10300
โทรศัพท์ 02 281 9231-4 ต่อ 6301, 6304-5, 02 282 2383
โทรสาร 02 282 8572
website: <http://www.arch.rmutp.ac.th>
10. สำนักงานอธิการบดี เลขที่ 399 ถนนสามเสน แขวงวชิรพยาบาล
เขตดุสิต กรุงเทพฯ 10300
โทรศัพท์ 02 282 9009-15, 02 282 7426
โทรสาร 02 281 9922
website: <http://www.offpre.rmutp.ac.th>

ภาคผนวก 2 ประมาณการผู้สำเร็จการศึกษา ปีการศึกษา 2556

คณะ	รวมทั้งสิ้น			ป.ตรี		ป.บัณฑิต		ป.โท	
	วิทย์	สังคม	รวม	วิทย์	สังคม	วิทย์	สังคม	วิทย์	สังคม
รวมทั้งสิ้น	7,764	4,334	12,098	7,601	3,923	-	140	163	271
1 คณะครุศาสตร์อุตสาหกรรม	903	140	1,043	889			140	14	
2 คณะเทคโนโลยีคหกรรมศาสตร์	1,678	-	1,678	1,581				97	
3 คณะเทคโนโลยีสื่อสารมวลชน	777	58	835	777					58
4 คณะบริหารธุรกิจ	669	3,215	3,884	669	3,002				213
5 คณะวิทยาศาสตร์และเทคโนโลยี	400	-	400	400					
6 คณะวิศวกรรมศาสตร์	2,369	-	2,369	2,317				52	
7 คณะศิลปศาสตร์	-	921	921		921				
8 คณะอุตสาหกรรมสิ่งทอและออกแบบแฟชั่น	500	-	500	500					
9 คณะสถาปัตยกรรมศาสตร์และการออกแบบ	467	-	467	467					

หมายเหตุ คัดจากนักศึกษาชั้นปีสุดท้าย โดยหักลด % ดังนี้

- ปวส. หักลด 12 % (*0.88)

- ปริญญาตรี หักลด 8 % (0.92)

ภาคผนวก 3 จำนวนนักศึกษาเข้าใหม่ จำนวนนักศึกษาทั้งสิ้น และ จำนวนผู้สำเร็จการศึกษา
ปีการศึกษา 2547-2556

ปีการศึกษา	นักศึกษาเข้าใหม่	นักศึกษาทั้งสิ้น	ผู้สำเร็จการศึกษา
ปีการศึกษา 2547	4,601	10,401	3,466
ปีการศึกษา 2548	4,693	11,417	3,328
เพิ่ม/ลด จากปี 47	2.00	9.77	(3.98)
ปีการศึกษา 2549	4,941	12,111	4,066
เพิ่ม/ลด จากปี 48	5.28	6.08	22.18
ปีการศึกษา 2550	4,498	11,212	3,536
เพิ่มลด จากปี 49	(8.97)	(7.42)	(13.03)
ปีการศึกษา 2551	4,269	11,051	3,588
เพิ่มลด จากปี 50	(5.09)	(1.44)	1.47
ปีการศึกษา 2552	4,005	10,753	3,045
เพิ่มลด จากปี 51	(6.18)	(2.70)	(15.13)
ปีการศึกษา 2553	4,141	11,745	3,059
เพิ่มลด จากปี 52	3.40	9.23	0.46
ปีการศึกษา 2554	4,150	12,299	2,957
เพิ่มลด จากปี 53	0.22	4.72	(3.33)
ปีการศึกษา 2555	4,098	13,607	2,913
เพิ่มลด จากปี 54	(1.25)	10.64	(1.49)
ปีการศึกษา 2556	4,093	12,962	
เพิ่มลด จากปี 55	(0.12)	(4.74)	

แผนการรับนักศึกษา
ปีการศึกษา 2557



สาขาวิชา/รหัสย่อ	รวมแผนรับ ปี 2557	แผนรับนักศึกษาปี 2557		
		โควตา	รับตรง	สกอ.
1 คณะศิลปศาสตร์				
ระดับปริญญาตรี หลักสูตร 4 ปี (ภาคปกติ)				
การท่องเที่ยว	70	30	40	-
การโรงแรม	70	30	40	-
ภาษาอังกฤษเพื่อการสื่อสารสากล	70	20	20	30
ระดับปริญญาตรี หลักสูตร 4 ปีโดยการเทียบโอน (ภาคสมทบ)				
ภาษาไทยประยุกต์	30	30	-	-
รวมทุกระดับต่อคณะ	240	110	100	30
2 คณะวิทยาศาสตร์และเทคโนโลยี				
ระดับปริญญาตรี หลักสูตร 4 ปี (ภาคปกติ)				
วิทยาการคอมพิวเตอร์	70	40	30	-
วิทยาการสิ่งแวดล้อมและทรัพยากรธรรมชาติ	35	20	15	-
ระดับปริญญาตรี หลักสูตร 4 ปีโดยการเทียบโอน (ภาคสมทบ)				
วิทยาการคอมพิวเตอร์	35	20	15	-
รวมทุกระดับต่อคณะ	140	80	60	-
3 คณะบริหารธุรกิจ				
ระดับปริญญาตรี หลักสูตร 4 ปี (ภาคปกติ)				
การเงิน	105	60	35	10
การจัดการ-การจัดการทรัพยากรมนุษย์	70	35	35	-
การจัดการ-การจัดการทั่วไป	70	35	35	-
การจัดการโลจิสติกส์และโซ่อุปทาน	35	20	15	-
การตลาด-การบริหารการตลาด	105	60	30	15
การตลาด-การสื่อสารการตลาด	35	15	15	5
การบัญชี	280	140	110	30
ภาษาอังกฤษธุรกิจ	35	20	10	5
ระบบสารสนเทศทางคอมพิวเตอร์-การจัดการระบบสารสนเทศ	35	25	10	-
ระบบสารสนเทศทางคอมพิวเตอร์-คอมพิวเตอร์ธุรกิจ	70	50	20	-
ระบบสารสนเทศทางคอมพิวเตอร์-พัฒนาซอฟต์แวร์	70	35	35	-
ระดับปริญญาตรี หลักสูตร 4 ปี (ภาคสมทบ)				
การตลาด-การจัดการค้าปลีก	30	20	10	-
ธุรกิจระหว่างประเทศ (หลักสูตรภาษาอังกฤษ)	25	5	10	10
ระดับปริญญาตรี หลักสูตร 4 ปีโดยการเทียบโอน (ภาคปกติ)				
การจัดการ-การจัดการทั่วไป	35	20	15	-
การจัดการ-การจัดการโลจิสติกส์และโซ่อุปทาน	35	20	15	-
การตลาด-การบริหารการตลาด	70	40	30	-



สาขาวิชา/รหัสย่อ	รวมแผนรับ ปี 2557	แผนรับนักศึกษาปี 2557		
		โควตา	รับตรง	สกอ.
การบัญชี-การบัญชีการเงิน	105	55	50	-
การบัญชี-การบัญชีบริหาร	105	55	50	-
ระบบสารสนเทศทางคอมพิวเตอร์-พัฒนาซอฟต์แวร์	70	35	35	-
ระดับปริญญาตรี หลักสูตร 4 ปีโดยการเทียบโอน (ภาคสมทบ)				
การจัดการ-การจัดการทั่วไป (สุวรรณภูมิเทคโนโลยี)	50	25	25	-
การบัญชี-การบัญชีการเงิน	60	35	25	-
ระบบสารสนเทศทางคอมพิวเตอร์-การจัดการระบบสารสนเทศ	30	20	10	-
ระดับปริญญาโท (ภาคสมทบ)				
บริหารธุรกิจมหาบัณฑิต	40	-	40	-
รวมทุกระดับต่อคณะ	1,565	825	665	75
4 คณะวิศวกรรมศาสตร์				
ระดับปริญญาตรี หลักสูตร 4 ปี (ภาคปกติ)				
เทคโนโลยีแม่พิมพ์เครื่องประดับ	35	15	20	-
วิศวกรรมการผลิตเครื่องมือและแม่พิมพ์	70	35	25	10
วิศวกรรมคอมพิวเตอร์	70	35	25	10
วิศวกรรมเครื่องกล	70	35	25	10
วิศวกรรมไฟฟ้า	70	35	25	10
วิศวกรรมแมคคาทรอนิกส์	35	15	15	5
วิศวกรรมโยธา	35	15	15	5
วิศวกรรมอิเล็กทรอนิกส์และโทรคมนาคม	70	35	25	10
วิศวกรรมอุตสาหการ	70	35	25	10
ระดับปริญญาตรี หลักสูตร 4 ปี (ภาคสมทบ)				
วิศวกรรมการบำรุงรักษา	35	15	15	5
วิศวกรรมการผลิตเครื่องมือและแม่พิมพ์	35	15	20	-
วิศวกรรมเครื่องกล	35	15	20	-
วิศวกรรมไฟฟ้า	35	15	20	-
วิศวกรรมแมคคาทรอนิกส์	35	15	20	-
วิศวกรรมโยธา	35	15	20	-
วิศวกรรมอิเล็กทรอนิกส์และโทรคมนาคม	35	15	20	-
วิศวกรรมอุตสาหการ	35	15	20	-
ระดับปริญญาตรี หลักสูตร 4 ปีโดยการเทียบโอน (ภาคปกติ)				
วิศวกรรมอุตสาหการ	35	-	35	-
ระดับปริญญาโท (ภาคสมทบ)				
วิศวกรรมการจัดการอุตสาหกรรมเพื่อความยั่งยืน	15	-	15	-
วิศวกรรมการบริหารโลจิสติกส์	15	-	15	-
วิศวกรรมเครื่องกล	15	-	15	-



สาขาวิชา/รหัสย่อ	รวมแผนรับ ปี 2557	แผนรับนักศึกษาปี 2557		
		โควตา	รับตรง	สกอ.
วิศวกรรมไฟฟ้า-ไฟฟ้ากำลัง	15	-	15	-
ระดับปริญญาโท (ภาคปกติ)				
วิศวกรรมเครื่องกล	15	-	15	-
รวมทุกระดับต่อคณะ	915	375	465	75
5 คณะครุศาสตร์อุตสาหกรรม				
ระดับปริญญาตรี หลักสูตร 5 ปี (ภาคปกติ)				
วิศวกรรมเครื่องกล-เครื่องกล	25	10	10	5
วิศวกรรมเครื่องกล-อุตสาหกรรม	25	10	10	5
วิศวกรรมไฟฟ้า-คอมพิวเตอร์	25	10	10	5
วิศวกรรมไฟฟ้า-ไฟฟ้ากำลัง	25	10	10	5
วิศวกรรมไฟฟ้า-อิเล็กทรอนิกส์และโทรคมนาคม	25	10	10	5
ระดับปริญญาตรี หลักสูตรต่อเนื่อง (ภาคปกติ)				
วิศวกรรมเครื่องกล-เครื่องกล	25	15	10	-
วิศวกรรมเครื่องกล-อุตสาหกรรม	25	15	10	-
วิศวกรรมไฟฟ้า-คอมพิวเตอร์	25	15	10	-
วิศวกรรมไฟฟ้า-ไฟฟ้ากำลัง	25	15	10	-
วิศวกรรมไฟฟ้า-อิเล็กทรอนิกส์และโทรคมนาคม	25	15	10	-
ระดับปริญญาตรี หลักสูตรต่อเนื่อง (ภาคสมทบ)				
วิศวกรรมเครื่องกล-เครื่องกล	30	30	-	-
วิศวกรรมไฟฟ้า-คอมพิวเตอร์	30	30	-	-
วิศวกรรมไฟฟ้า-ไฟฟ้ากำลัง	30	30	-	-
วิศวกรรมไฟฟ้า-อิเล็กทรอนิกส์และโทรคมนาคม	30	30	-	-
วิศวกรรมอุตสาหกรรม	30	30	-	-
รวมทุกระดับต่อคณะ	400	275	100	25
6 คณะอุตสาหกรรมสิ่งทอและออกแบบแฟชั่น				
ระดับปริญญาตรี หลักสูตร 4 ปี (ภาคปกติ)				
เทคโนโลยีเคมีสิ่งทอ	25	5	10	10
เทคโนโลยีเสื้อผ้า	35	15	10	10
ออกแบบผลิตภัณฑ์สิ่งทอ	35	15	10	10
ออกแบบแฟชั่นและสิ่งทอ	70	35	20	15
รวมทุกระดับต่อคณะ	165	70	50	45
7 คณะเทคโนโลยีคหกรรมศาสตร์				
ระดับปริญญาตรี หลักสูตร 4 ปี (ภาคปกติ)				
การบริหารธุรกิจคหกรรมศาสตร์	35	20	10	5
เทคโนโลยีการจัดการสินค้าแฟชั่น	20	10	5	5



สาขาวิชา/รหัสย่อ		รวมแผนรับ ปี 2557	แผนรับนักศึกษาปี 2557		
			โควตา	รับตรง	สกอ.
วิทยาศาสตร์การอาหารและโภชนาการ		60	30	20	10
ออกแบบแฟชั่นผ้าและเครื่องแต่งกาย		35	20	10	5
อาหารและโภชนาการ		160	80	70	10
อุตสาหกรรมบริการอาหาร		35	20	10	5
ระดับปริญญาตรี หลักสูตร 4 ปีโดยการเทียบโอน (ภาคปกติ)					
การบริหารธุรกิจคหกรรมศาสตร์		25	25	-	-
ออกแบบแฟชั่นผ้าและเครื่องแต่งกาย		15	15	-	-
อาหารและโภชนาการ		40	40	-	-
อุตสาหกรรมบริการอาหาร		20	20	-	-
ระดับปริญญาโท (ภาคสมทบ)					
คหกรรมศาสตร์มหาบัณฑิต		20	20	-	-
รวมทุกระดับต่อคณะ		465	300	125	40
8	คณะเทคโนโลยีสื่อสารมวลชน				
ระดับปริญญาตรี หลักสูตร 4 ปี (ภาคปกติ)					
เทคโนโลยีสื่อสารมวลชน		210	105	105	-
ระดับปริญญาโท (ภาคสมทบ)					
การสื่อสารการตลาด		20	-	20	-
รวมทุกระดับต่อคณะ		230	105	125	-
9	คณะสถาปัตยกรรมศาสตร์และการออกแบบ				
ระดับปริญญาตรี หลักสูตร 5 ปี (ภาคปกติ)					
สถาปัตยกรรม		35	10	15	10
ระดับปริญญาตรี หลักสูตร 4 ปี (ภาคปกติ)					
การออกแบบบรรจุภัณฑ์		35	10	15	10
การออกแบบผลิตภัณฑ์อุตสาหกรรม		105	40	45	20
รวมทุกระดับต่อคณะ		175	60	75	40
ร ว ม ท ี่ ง ล ึ ้น		4,295	2,200	1,765	330

⊠ เอกสารฉบับนี้ ⊠

จัดทำโดย

งานวิจัยสถาบันและสารสนเทศ กองนโยบายและแผน

ที่ปรึกษา

รศ.บุษรา สร้อยระย้า
นางจุฬารัตน์ ตันติประสงค์
นางสาวศิรินาถ สิงหาแก้ว

รองอธิการบดีด้านวางแผนและพัฒนาคุณภาพ
ผู้อำนวยการกองนโยบายและแผน
หัวหน้างานวิจัยสถาบันและสารสนเทศ กองนโยบายและแผน

จัดทำข้อมูล/รูปเล่ม

นางสาวนวรรรัตน์ การเกษ

นักวิเคราะห์นโยบายและแผนปฏิบัติการ