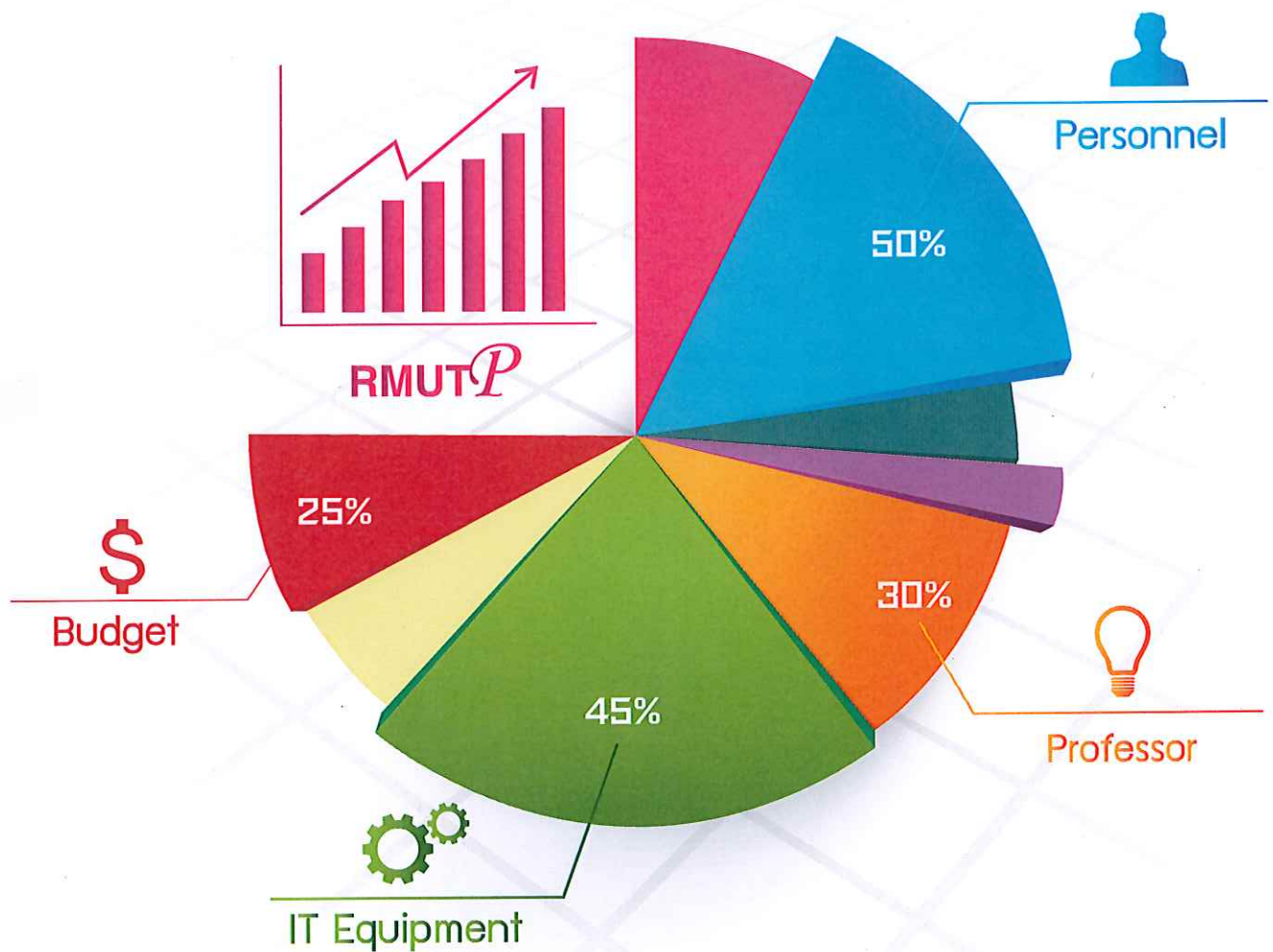


รายงานสถิติการศึกษา

Report of Educational Statistics



ปีการศึกษา 2557

มหาวิทยาลัยเทคโนโลยีราชมงคลพระนคร
Rajamangala University of Technology Phra Nakhon

คำนำ

รายงานสถิติการศึกษา มหาวิทยาลัยเทคโนโลยีราชมงคลพระนคร ปีการศึกษา 2557 เป็นเอกสารที่งานวิจัยสถาบันและสารสนเทศ กองนโยบายและแผน ได้จัดทำขึ้น โดยมีข้อมูลพื้นฐานด้านต่าง ๆ ที่สำคัญ ได้แก่ ข้อมูลหลักสูตรและสาขาวิชาที่เปิดสอน ผลการรับนักศึกษา นักศึกษาที่มาสมัครและรับไว้ นักศึกษาทั้งหมด ผู้สำเร็จการศึกษา นักศึกษาออกระหว่างปี บุคลากร และงบประมาณ ทั้งนี้ เพื่อใช้เป็นข้อมูลเบื้องต้น ในการกำหนดนโยบาย และวางแผนพัฒนาการจัดการศึกษารวมทั้งการบริหารและการดำเนินงานด้านต่าง ๆ ของมหาวิทยาลัยฯ และเพื่อการค้นคว้าของนิสิตนักศึกษาตลอดจนหน่วยงาน และผู้สนใจทั่วไป

ในโอกาสนี้ กองนโยบายและแผน ขอขอบคุณ สำนักส่งเสริมวิชาการและงานทะเบียน และกองบริหารงานบุคคล ที่ให้ความร่วมมือในการจัดทำรายงานสถิติการศึกษา ประจำปีการศึกษา 2557 ของมหาวิทยาลัยเทคโนโลยีราชมงคลพระนคร จนสำเร็จลุล่วงด้วยดี และหวังเป็นอย่างยิ่งว่ารายงานฯ ฉบับนี้ คงจะเป็นประโยชน์ต่อหน่วยงานและผู้สนใจ บ้างพอสมควร หากมีข้อเสนอแนะอย่างไร โปรดแจ้งให้กองนโยบายและแผน ทราบ เพื่อการพัฒนาและปรับปรุงให้สมบูรณ์ยิ่งขึ้นต่อไป

กองนโยบายและแผน

กันยายน 2557

สารบัญ

	หน้า
บทสรุปสำหรับผู้บริหาร	1
ส่วนที่ 1 บทนำ	
ความเป็นมา	2
การจัดการศึกษา	2
แหล่งข้อมูล	3
ระยะเวลารวบรวมข้อมูล	3
ส่วนที่ 2 สรุปสถิติการศึกษา	
ตารางสรุปสถิติการศึกษา	5
หลักสูตรและสาขาวิชาที่เปิดสอน	6
ผลการรับนักศึกษา	7
นักศึกษา	9
บุคลากร	16
งบประมาณ	18
ส่วนที่ 3 ตารางข้อมูลสถิติ	
หลักสูตรและสาขาวิชาที่เปิดสอน ในปีการศึกษา 2557	
ตารางที่ 1 จำนวนหลักสูตรและสาขาวิชา	21
ตารางที่ 2 รายละเอียดหลักสูตรและสาขาวิชา	22
ผลการรับนักศึกษา ในปีการศึกษา 2557	
ตารางที่ 3 จำนวนแผนรับนักศึกษา ผู้สมัคร และนักศึกษาที่รับไว้	26
ตารางที่ 4 จำนวนแผนรับนักศึกษา ผู้สมัคร และนักศึกษาที่รับไว้ จำแนกตามคณะ และระดับการศึกษา	27
ตารางที่ 5 เปรียบเทียบจำนวนแผนรับนักศึกษา ผู้สมัคร และนักศึกษาที่รับไว้ ปีการศึกษา 2556 - 2557	28
นักศึกษาที่มาสมัคร - รับไว้ ในปีการศึกษา 2557	
ตารางที่ 6 จำนวนนักศึกษาที่มาสมัครและรับไว้ จำแนกตามคณะ และระดับการศึกษา	29
ตารางที่ 7 จำนวนนักศึกษาที่มาสมัครและรับไว้ จำแนกตามสาขาวิชา ระดับการศึกษา และคณะ	30
ตารางที่ 8 จำนวนนักศึกษาเข้าใหม่ สายวิทยาศาสตร์-สายสังคมศาสตร์ จำแนกตามคณะ และระดับการศึกษา	33
ตารางที่ 9 จำนวนนักศึกษาเข้าใหม่ สายวิทยาศาสตร์-สายสังคมศาสตร์ จำแนกตามคณะ ระดับการศึกษา และรอบการเรียน	34

สารบัญ (ต่อ)

	หน้า
นักศึกษาทั้งสิ้น ในปีการศึกษา 2557	
ตารางที่ 10	จำนวนห้องเรียนและนักศึกษา จำแนกตามคณะ และระดับการศึกษา 35
ตารางที่ 11	จำนวนห้องเรียนและนักศึกษา จำแนกตามสาขาวิชา ระดับการศึกษา และคณะ 36
ตารางที่ 12	จำนวนนักศึกษาทั้งสิ้น สายวิทยาศาสตร์-สายสังคมศาสตร์ จำแนกตามคณะ และระดับการศึกษา 40
ตารางที่ 13	จำนวนนักศึกษาทั้งสิ้น สายวิทยาศาสตร์-สายสังคมศาสตร์ จำแนกตามคณะ ระดับการศึกษา และรอบการเรียน 41
ผู้สำเร็จการศึกษาของนักศึกษา ในปีการศึกษา 2556	
ตารางที่ 14	จำนวนผู้สำเร็จการศึกษา จำแนกตามคณะ ระดับการศึกษา และเพศ 42
ตารางที่ 15	จำนวนผู้สำเร็จการศึกษา จำแนกตามสาขาวิชา ระดับการศึกษา และคณะ 43
ตารางที่ 16	จำนวนผู้สำเร็จการศึกษา สายวิทยาศาสตร์-สายสังคมศาสตร์ จำแนกตามคณะ และระดับการศึกษา 45
ตารางที่ 17	จำนวนผู้สำเร็จการศึกษา สายวิทยาศาสตร์-สายสังคมศาสตร์ จำแนกตามคณะ ระดับการศึกษา และรอบการเรียน 46
นักศึกษาออกระหว่างปี ในปีการศึกษา 2556	
ตารางที่ 18	สรุปจำนวนนักศึกษาที่ออกระหว่างปี จำแนกตามรอบการเรียน ระดับการศึกษา และชั้นปี 47
ตารางที่ 19	จำนวนนักศึกษาที่ออกระหว่างปี จำแนกตามรอบการเรียน หลักสูตร ระดับการศึกษา ชั้นปี และคณะ 48
ตารางที่ 20	จำนวนนักศึกษาที่ออกระหว่างปี จำแนกตามคณะ ระดับการศึกษา และสาเหตุที่ออก 49
บุคลากรที่ปฏิบัติงานจริง ในปีการศึกษา 2557	
ตารางที่ 21	จำนวนบุคลากรที่ปฏิบัติงานจริง จำแนกตามหน่วยงาน และประเภทบุคลากร 50
ตารางที่ 22	จำนวนบุคลากรสายสอนและสายสนับสนุน จำแนกตาม ประเภทบุคลากร และระดับการศึกษา 52
ตารางที่ 23	จำนวนบุคลากรสายสอน และสัดส่วนระดับการศึกษา จำแนกตามระดับการศึกษา และคณะ 53
ตารางที่ 24	จำนวนบุคลากรสายสอน จำแนกตามคณะ ประเภทบุคลากร และชื่อตำแหน่งทางวิชาการ 54

งบประมาณที่ได้รับ ปีงบประมาณ 2557		
ตารางที่ 25	จำนวนเงินงบประมาณรายจ่ายที่ได้รับ จำแนกตามหน่วยงาน และงบรายจ่าย	55
ตารางที่ 26	จำนวนเงินงบประมาณรายจ่ายที่ได้รับ จำแนกตามหน่วยงาน และผลผลิต	56
ตารางที่ 27	จำนวนงบประมาณเงินรายได้ จำแนกตามหน่วยงาน และงบรายจ่าย	57
ตารางที่ 28	จำนวนงบประมาณเงินรายได้ จำแนกตามหน่วยงาน และผลผลิต	58

ภาคผนวก

ภาคผนวก 1	ข้อมูลหน่วยงาน	59
ภาคผนวก 2	ประมาณการผู้สำเร็จการศึกษาของนักศึกษา ปีการศึกษา 2556	61
ภาคผนวก 3	จำนวนนักศึกษาเข้าใหม่ จำนวนนักศึกษาทั้งหมด และจำนวนผู้สำเร็จการศึกษา จำแนกตามคณะ ปีการศึกษา 2547 - 2556	62

สารบัญภาพ

	หน้า
ภาพที่ 1 การจัดการศึกษาของมหาวิทยาลัยเทคโนโลยีราชมงคลพระนคร ปีการศึกษา 2557	3
ภาพที่ 2 การบริหารของมหาวิทยาลัยเทคโนโลยีราชมงคลพระนคร	4

บทสรุปสำหรับผู้บริหาร

1. สถานศึกษา

มหาวิทยาลัยเทคโนโลยีราชมงคลพระนคร ได้รับการสถาปนาขึ้นตามพระราชบัญญัติมหาวิทยาลัยเทคโนโลยีราชมงคล เมื่อวันที่ 18 มกราคม พ.ศ. 2548 ในปีการศึกษา 2557 มหาวิทยาลัยฯ มีจำนวนสถานศึกษาทั้งหมดในสังกัด 9 คณะ คือ คณะครุศาสตร์อุตสาหกรรม คณะเทคโนโลยีคหกรรมศาสตร์ คณะเทคโนโลยีสื่อสารมวลชน คณะบริหารธุรกิจ คณะวิทยาศาสตร์และเทคโนโลยี คณะวิศวกรรมศาสตร์ คณะศิลปศาสตร์ คณะอุตสาหกรรมสิ่งทอและออกแบบแฟชั่น และคณะสถาปัตยกรรมศาสตร์และการออกแบบ

2. หลักสูตรและสาขาวิชาที่เปิดสอน

มหาวิทยาลัยฯ จัดการเรียนการสอนใน 22 หลักสูตร จำนวน 57 สาขา แบ่งเป็นแขนงวิชาทางวิทยาศาสตร์และเทคโนโลยี จำนวน 43 สาขาวิชา (75%) และสาขาวิชาทางสังคมศาสตร์ จำนวน 14 สาขาวิชา (25%)

3. ผลการรับนักศึกษา

มหาวิทยาลัยฯ ตั้งเป้าหมายการรับนักศึกษา ปีการศึกษา 2557 ไว้ทั้งสิ้น 4,425 คน มีผู้สนใจสมัครเรียน จำนวน 10,963 คน มหาวิทยาลัยฯ รับนักศึกษาเข้าศึกษาต่อได้ 4,437 คน คิดเป็นร้อยละ 40.47 ของจำนวนผู้สมัคร โดยมีสัดส่วนนักศึกษาใหม่สายวิทยาศาสตร์ : สายสังคมศาสตร์ = 58.26 : 41.74 รับนักศึกษาได้สูงกว่าเป้าหมายที่ตั้งไว้ จำนวน 12 คน (0.27%) และรับนักศึกษาได้ต่ำกว่าจำนวนนักศึกษาที่รับไว้ ปีการศึกษา 2556 จำนวน 332 คน (8.11%)

4. นักศึกษา

3.1 นักศึกษาใหม่ ปีการศึกษา 2557 มหาวิทยาลัยฯ รับนักศึกษาใหม่ทั้งสิ้น 4,437 คน โดยมีสัดส่วนนักศึกษาใหม่สายวิทยาศาสตร์ : สายสังคมศาสตร์ = 57.31 : 42.69

3.2 นักศึกษาทั้งสิ้น ปีการศึกษา 2557 มหาวิทยาลัยฯ มีนักศึกษาทั้งสิ้น จำนวน 13,343 คน โดยมีสัดส่วนนักศึกษาสายวิทยาศาสตร์ : สายสังคมศาสตร์ = 63.13 : 36.87

3.3 ผู้สำเร็จการศึกษาของนักศึกษา ปีการศึกษา 2556 มหาวิทยาลัยฯ มีผู้สำเร็จการศึกษาจำนวนทั้งสิ้น 3,060 คน โดยมีสัดส่วนผู้สำเร็จการศึกษาสายวิทยาศาสตร์ : สายสังคมศาสตร์ = 59.77 : 40.23

3.4 นักศึกษาออกระหว่างปี ปีการศึกษา 2556 มหาวิทยาลัยฯ มีนักศึกษออกระหว่างปีจำนวนทั้งสิ้น 1,070 คน โดยมีสัดส่วนผู้สำเร็จการศึกษาสายวิทยาศาสตร์ : สายสังคมศาสตร์ = 72.24 : 27.76

5. บุคลากรที่ปฏิบัติงานจริง

บุคลากรที่ปฏิบัติงาน ปีการศึกษา 2557 มีจำนวนทั้งสิ้น 1,166 คน โดยมีสัดส่วนของบุคลากรสายสอน : บุคลากรสายสนับสนุน = 47.17 : 52.83

6. งบประมาณที่ได้รับ

มหาวิทยาลัยฯ ได้รับการจัดสรรงบประมาณ ประจำปีงบประมาณ 2557 รวมเป็นเงิน 1,219,012,900 บาท โดยมีสัดส่วนงบประมาณรายจ่ายประจำปี : งบประมาณเงินรายได้ = 77.27 : 22.73

ส่วนที่ 1
บทนำ

ความเป็นมา

มหาวิทยาลัยเทคโนโลยีราชมงคลพระนคร ได้รับการสถาปนาขึ้นตามพระราชบัญญัติ มหาวิทยาลัยเทคโนโลยีราชมงคล เมื่อวันที่ 18 มกราคม พ.ศ. 2548 มีฐานะเป็นนิติบุคคล และเป็นส่วนราชการตามกฎหมายว่าด้วยวิธีการงบประมาณ ในสังกัดสำนักงานคณะกรรมการการอุดมศึกษา กระทรวงศึกษาธิการ โดยให้มหาวิทยาลัยเป็นสถาบันอุดมศึกษา ด้านวิชาชีพและเทคโนโลยี มีวัตถุประสงค์ให้การศึกษา ส่งเสริมวิชาการและวิชาชีพชั้นสูงที่เน้นการปฏิบัติ ทำการสอน ทำการวิจัย ผลิตครูวิชาชีพ ให้บริการทางวิชาการ ในด้านวิทยาศาสตร์และเทคโนโลยีแก่สังคม ทำนุบำรุงศิลปและวัฒนธรรมและอนุรักษ์สิ่งแวดล้อม การบริหารงาน มี *อธิการบดี* รับผิดชอบในฐานะหัวหน้าส่วนราชการ และมีรองอธิการบดี ผู้ช่วยอธิการบดี คณบดี และผู้อำนวยการ เป็นผู้ช่วยในการบริหารงาน การดำเนินงานของมหาวิทยาลัยอยู่ภายใต้การกำกับดูแลของสภามหาวิทยาลัย

การจัดการศึกษา

มหาวิทยาลัยเทคโนโลยีราชมงคลพระนคร จัดการศึกษาระดับอุดมศึกษา 5 ระดับ คือ

- ปริญญาตรีต่อเนื่อง/เทียบโอน รับจากผู้จบ ปวส. หรือเทียบเท่า ใช้เวลาเรียน 2 ถึง 3 ปี ครึ่ง
- ปริญญาตรี 4 – 5 ปี รับจากผู้จบ ปวช. หรือ ม.6 ใช้เวลาเรียน 4 ปี และ 5 ปี สำหรับสาขาวิชาครุศาสตร์อุตสาหกรรม และสาขาวิชาสถาปัตยกรรม
- ประกาศนียบัตรบัณฑิต สาขาวิชาชีพครู รับผู้จบปริญญาตรี ใช้เวลาเรียน 1 ปี
- ปริญญาโท รับจากผู้จบปริญญาตรีหรือเทียบเท่า ใช้เวลาเรียน 2 ปี
- ปริญญาเอก รับจากผู้จบปริญญาโท ใช้เวลาเรียน 2 ปี

งานวิจัยสถาบันและสารสนเทศ กองนโยบายและแผน ได้ดำเนินการรวบรวมข้อมูลที่เกี่ยวข้องกับการจัดการศึกษาและจัดทำเป็นรายงานสถิติการศึกษา ประจำปีการศึกษา 2557 ของมหาวิทยาลัยฯ ขึ้น โดยมีรายละเอียดของข้อมูล ดังนี้

1. หลักสูตรและสาขาวิชาที่เปิดสอน
2. ผลการรับนักศึกษา
3. จำนวนนักศึกษาที่มาสมัครและรับไว้
4. จำนวนนักศึกษาทั้งหมด
5. จำนวนผู้สำเร็จการศึกษาของนักศึกษา ปีการศึกษา 2556
6. จำนวนนักศึกษาออกระหว่างปีของนักศึกษา ปีการศึกษา 2556
7. จำนวนบุคลากรที่ปฏิบัติงานจริง
8. งบประมาณที่ได้รับ

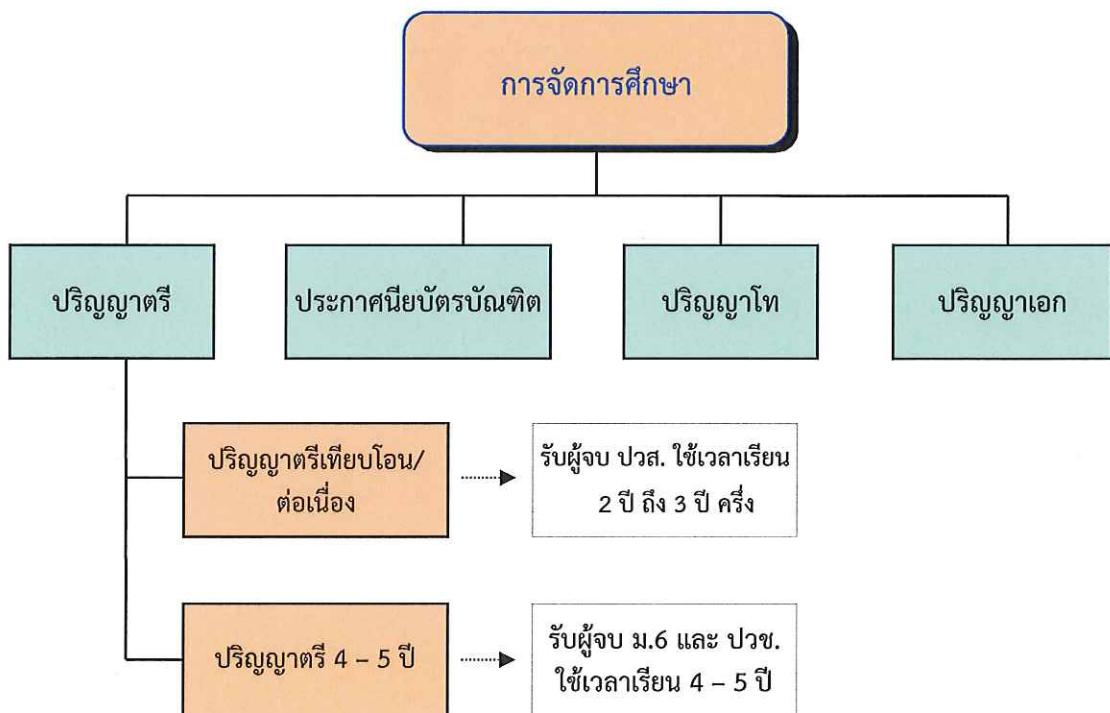
แหล่งข้อมูล

- ข้อมูลที่รวบรวมเป็นข้อมูลในภาคเรียนที่ 1 ของปีการศึกษา 2557 และใช้แบบรายงานข้อมูลสถิติการศึกษา ของกองนโยบายและแผน เป็นแบบฟอร์มจัดเก็บข้อมูล
- ข้อมูลหลักสูตรและสาขาวิชาที่เปิดสอน ผลการรับนักศึกษา จำนวนนักศึกษาที่มาสมัครและรับไว้ จำนวนนักศึกษาทั้งหมด จำนวนผู้สำเร็จการศึกษา และจำนวนนักศึกษ้ออกระหว่างปี จาก สำนักส่งเสริมวิชาการและงานทะเบียน
- ข้อมูลบุคลากร จาก กองบริหารงานบุคคล
- ข้อมูลงบประมาณ จากกองนโยบายและแผน

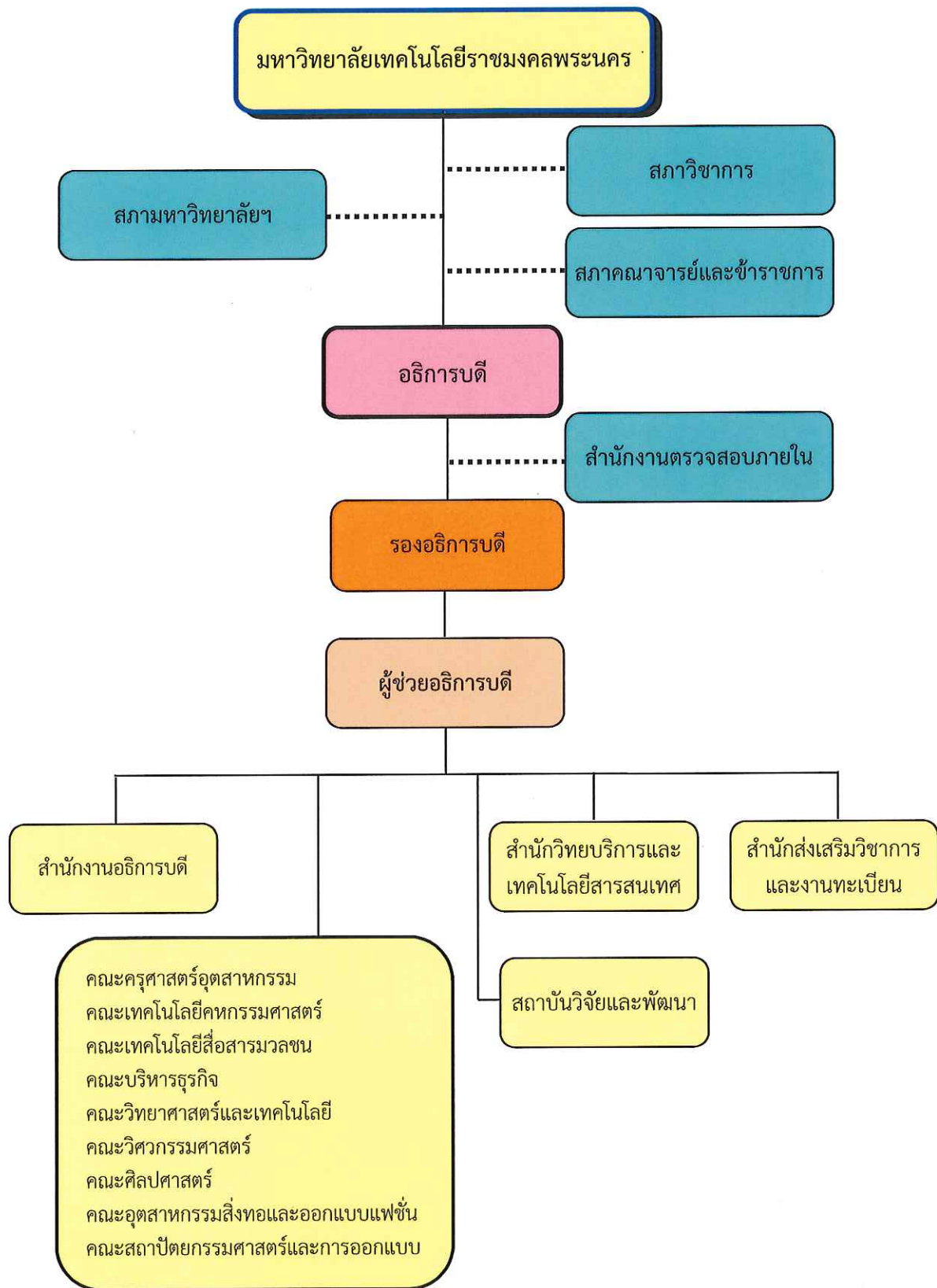
ระยะเวลารวบรวมข้อมูล

- ข้อมูลหลักสูตร นักศึกษา และบุคลากร เป็นข้อมูล ณ วันที่ 20 สิงหาคม 2557
- ข้อมูลงบประมาณ เป็นข้อมูลปีงบประมาณ 2557 (1 ตุลาคม 2556 – 30 กันยายน 2557)

ภาพที่ 1 การจัดการศึกษาของมหาวิทยาลัยเทคโนโลยีราชมงคลพระนคร ปีการศึกษา 2557



ภาพที่ 2 การบริหารของมหาวิทยาลัยเทคโนโลยีราชมงคลพระนคร



ส่วนที่ 2
สรุปสถิติการศึกษา

ตารางสรุปสถิติการศึกษา ปีการศึกษา 2557

รายการข้อมูล	รวมทั้งสิ้น	หน่วยงาน สนับสนุน	ครุศาสตร์	คหกรรม	สื่อสาร	บริหารธุรกิจ	วิทยาศาสตร์	วิศวกรรม	ศิลปศาสตร์	สิ่งทอ	สถาปัตยกรรม
1. จำนวนนักศึกษาเข้าใหม่	4,437		385	570	235	1,709	169	769	252	195	153
2. จำนวนนักศึกษาทั้งหมด	13,343		1,035	1,897	881	4,578	447	2,495	917	569	524
3. จำนวนผู้สำเร็จการศึกษา	3,060		387	400	218	1,024	109	529	214	109	70
4. จำนวนบุคลากร	1,166	310	67	119	56	156	90	161	109	57	41
- สายการสอน	550	1	42	77	29	94	62	109	84	31	21
- ข้าราชการพลเรือนในสถาบันอุดมศึกษา	365		30	43	8	69	42	90	57	24	2
- พนักงานมหาวิทยาลัย	165		10	26	20	24	20	18	24	5	18
- พนักงานราชการ	5		2	1	-	-	-	-	1	-	1
- ลูกจ้างชั่วคราว	15	1	-	7	1	1	-	1	2	2	-
- สายสนับสนุน	616	309	25	42	27	62	28	52	25	26	20
- ข้าราชการพลเรือนในสถาบันอุดมศึกษา	97	60	3	5	1	4	6	10	2	5	1
- ลูกจ้างประจำ	-	-	-	-	-	-	-	-	-	-	-
- พนักงานมหาวิทยาลัย	264	156	8	14	12	20	15	10	9	11	9
- พนักงานราชการ	31	15	1	1	3	1	-	4	2	1	3
- ลูกจ้างชั่วคราว	224	78	13	22	11	37	7	28	12	9	7
5. งบประมาณ	1,219,012,900	509,895,860	55,041,900	84,597,900	32,352,650	138,096,700	45,688,290	206,274,130	83,703,900	41,638,050	21,723,520
- งบประมาณแผ่นดิน	941,876,400	399,241,100	38,432,000	69,967,800	23,025,800	86,843,900	38,132,800	161,628,000	70,587,800	36,856,500	17,160,700
- งบประมาณเงินรายได้	277,136,500	110,654,760	16,609,900	14,630,100	9,326,850	51,252,800	7,555,490	44,646,130	13,116,100	4,781,550	4,562,820

ข้อมูล ณ วันที่ 20 สิงหาคม 2557

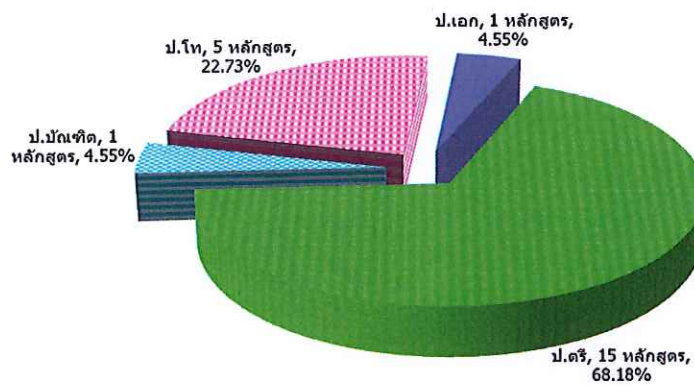
สรุปสถิติการศึกษา ปีการศึกษา 2557

มหาวิทยาลัยเทคโนโลยีราชมงคลพระนคร มีผลการดำเนินงานด้านการจัดการศึกษา ปีการศึกษา 2557 ดังนี้

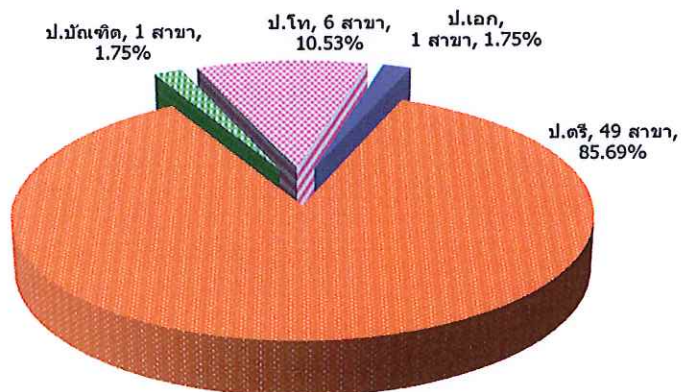
1. หลักสูตรและสาขาวิชาที่เปิดสอน

ในปีการศึกษา 2557 มหาวิทยาลัยเทคโนโลยีราชมงคลพระนคร จัดการเรียนการสอน 22 หลักสูตร 57 สาขาวิชา จำแนกเป็นระดับปริญญาตรี 15 หลักสูตร 49 สาขาวิชา ระดับประกาศนียบัตรบัณฑิต 1 หลักสูตร 1 สาขาวิชา ระดับปริญญาโท 5 หลักสูตร 6 สาขาวิชา และ ระดับปริญญาเอก 1 หลักสูตร 1 สาขาวิชา

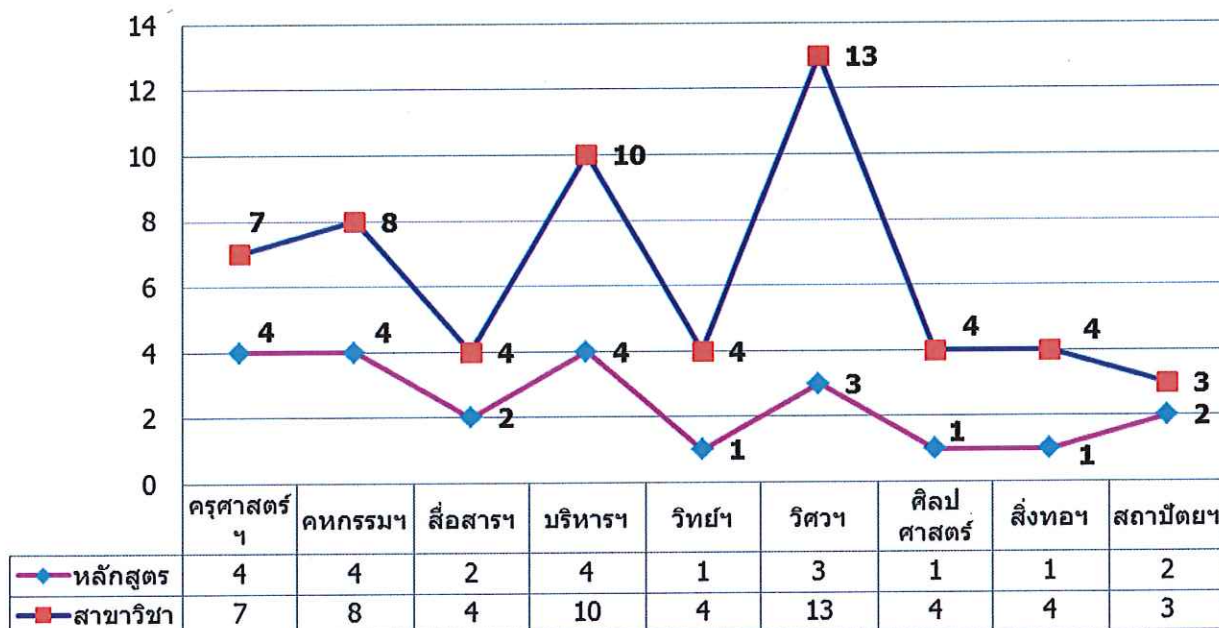
จำนวนหลักสูตรที่เปิดสอน ปีการศึกษา 2557



จำนวนสาขาที่เปิดสอน ปีการศึกษา 2557



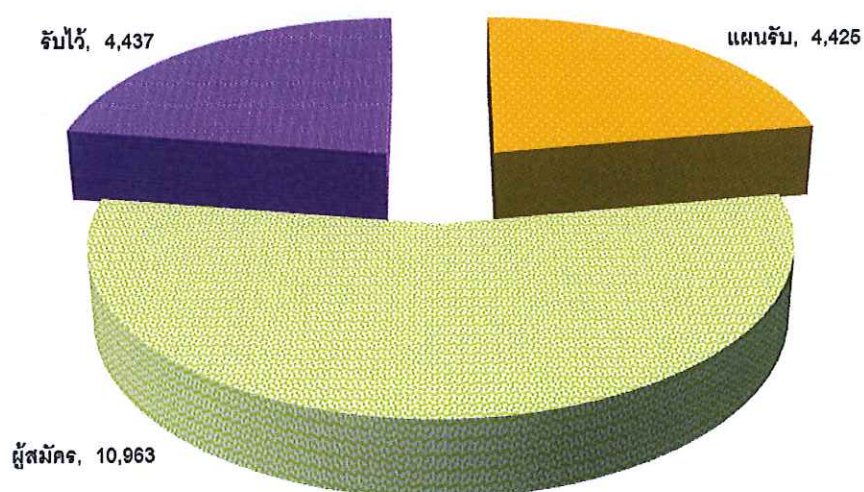
จำนวนหลักสูตรและสาขาที่เปิดสอน ปีการศึกษา 2557
จำแนกตามคณะ



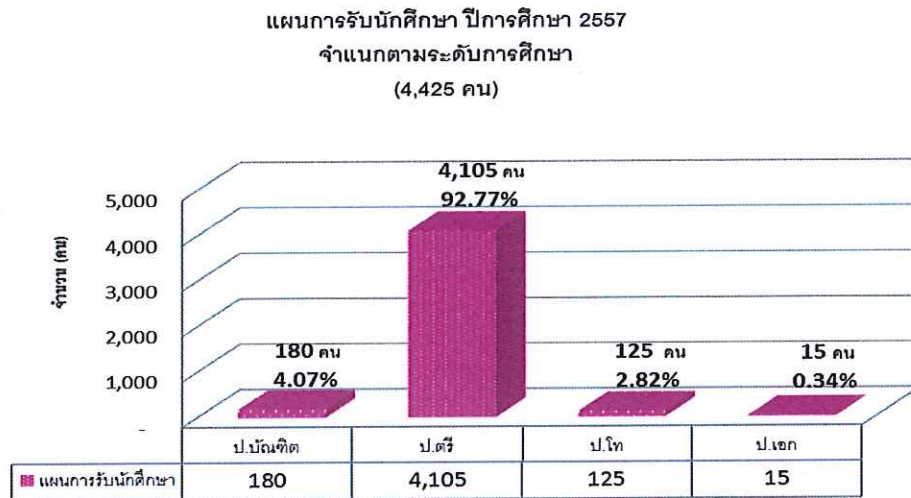
2. ผลการรับนักศึกษา

ในปีการศึกษา 2557 มหาวิทยาลัยฯ ตั้งเป้าหมายการรับนักศึกษาไว้ทั้งสิ้น 4,425 คน มีผู้สนใจสมัครเรียน จำนวน 10,963 คน มหาวิทยาลัยฯ รับนักศึกษาเข้าศึกษาต่อได้ 4,437 คน คิดเป็นร้อยละ 40.47 ของจำนวนผู้สมัคร โดยรับนักศึกษาได้สูงกว่าเป้าหมายที่ตั้งไว้ จำนวน 12 คน (0.27%) และรับนักศึกษาได้ต่ำกว่าจำนวนนักศึกษาที่รับไว้ ปีการศึกษา 2556 จำนวน 332 คน (8.11%)

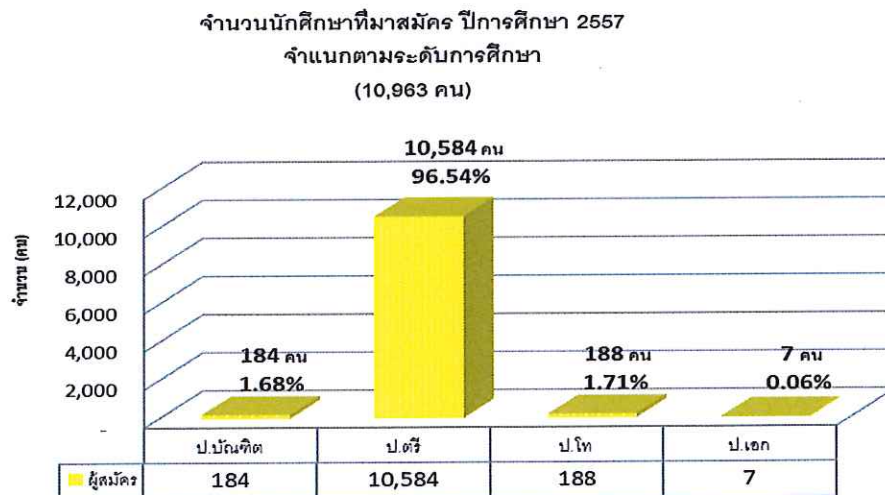
จำนวนแผนรับ จำนวนผู้สมัคร และจำนวนนักศึกษาที่รับไว้ ปีการศึกษา 2557



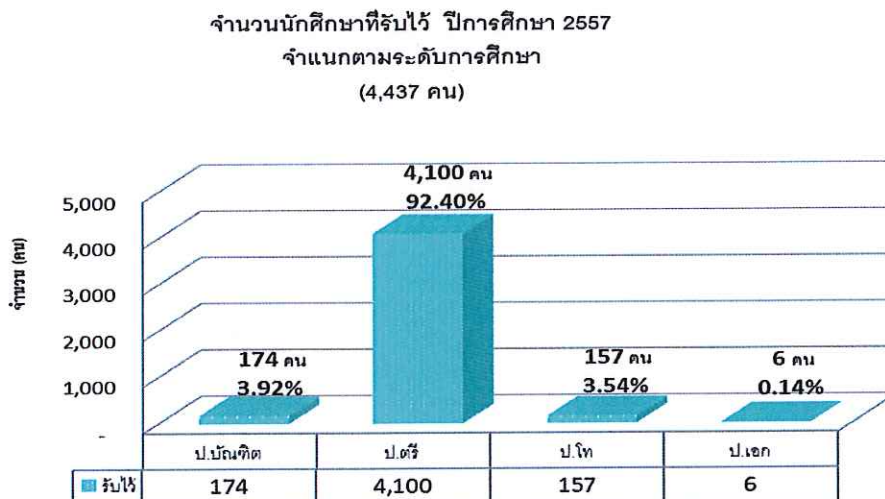
2.1 แผนการรับนักศึกษา



2.2 จำนวนนักศึกษาที่มาสมัคร

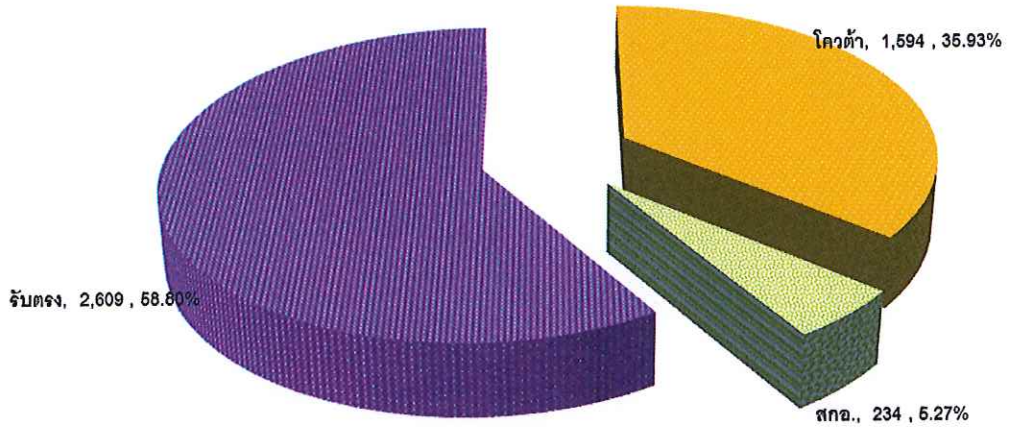


2.3 จำนวนนักศึกษาที่รับไว้



2.4 ประเภทการรับเข้านักศึกษา

ประเภทการรับเข้าของนักศึกษา ปีการศึกษา 2557

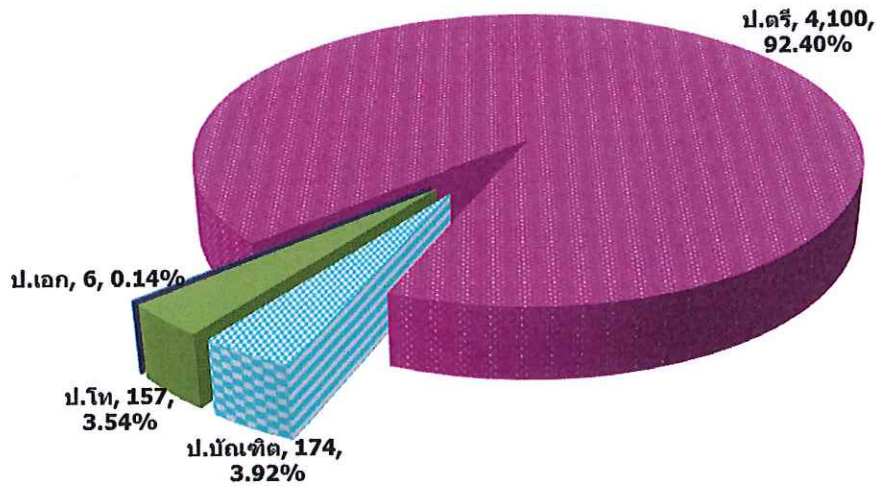


3. นักศึกษา

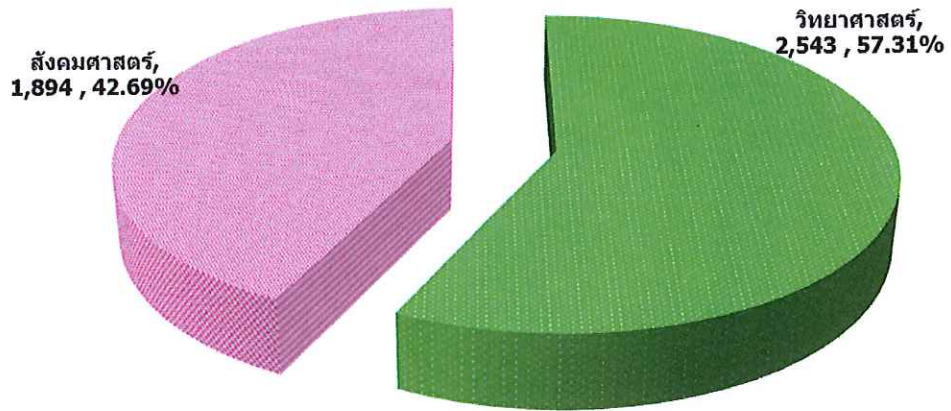
3.1 นักศึกษาใหม่

ในปีการศึกษา 2557 มหาวิทยาลัยเทคโนโลยีราชมงคลพระนคร รับนักศึกษาใหม่ทั้งสิ้นจำนวน 4,437 คน โดยจำแนกเป็นระดับประกาศนียบัตรบัณฑิต จำนวน 174 คน (3.92%) ระดับปริญญาตรี จำนวน 4,100 คน (92.40%) ระดับปริญญาโท จำนวน 157 คน (3.54%) และระดับปริญญาเอก จำนวน 6 คน (0.14%)

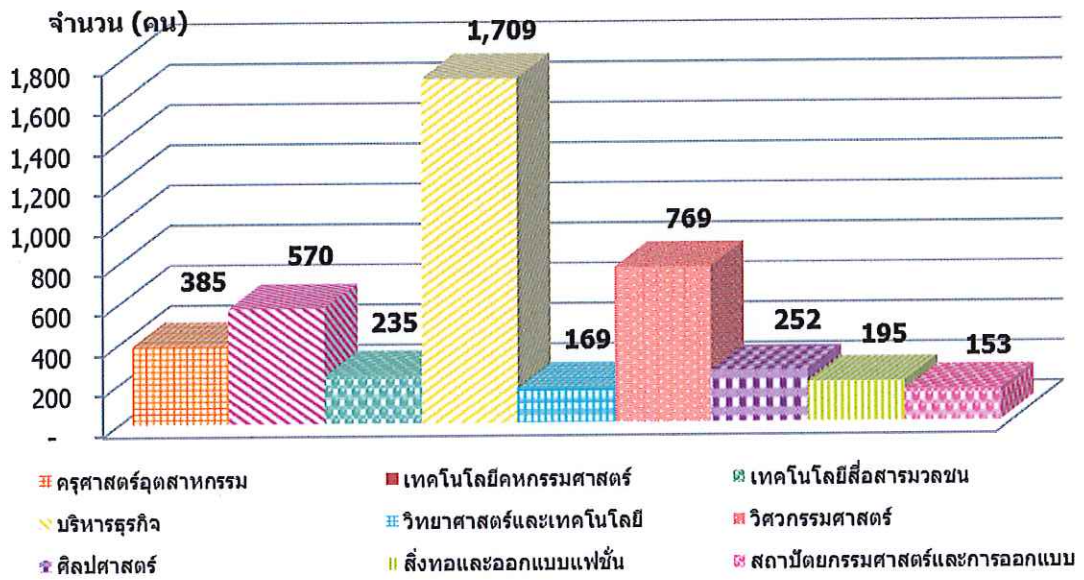
จำนวนนักศึกษาใหม่ ปีการศึกษา 2557
จำแนกตามระดับการศึกษา



จำนวนนักศึกษาใหม่ ปีการศึกษา 2557
จำแนกตามวิทยาศาสตร์ - สังคมศาสตร์



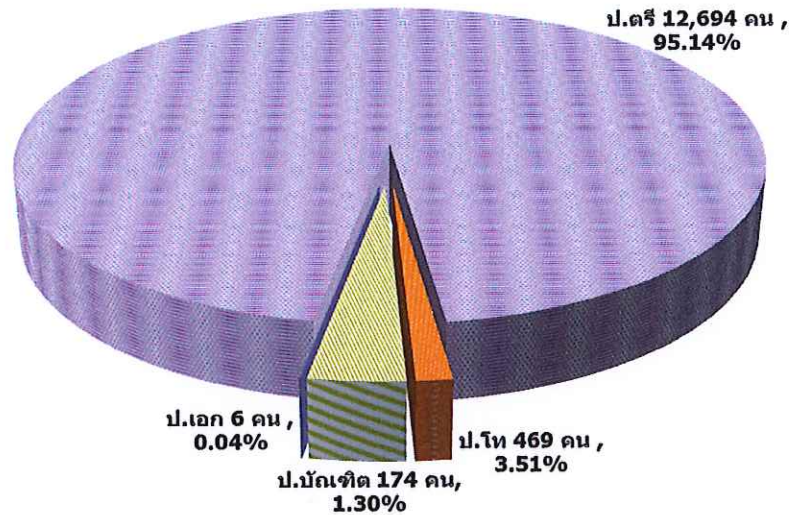
จำนวนนักศึกษาใหม่ ปีการศึกษา 2557
จำแนกตามคณะ



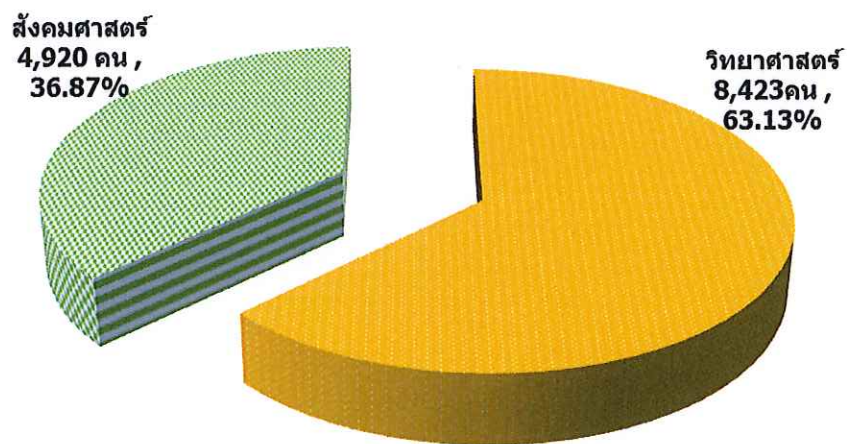
3.2 นักศึกษาทั้งหมด

ในปีการศึกษา 2557 มหาวิทยาลัยฯ มีนักศึกษาทั้งหมดจำนวน 13,343 คน โดยจำแนกเป็นระดับปริญญาตรี จำนวน 12,694 คน (95.14%) ระดับประกาศนียบัตรบัณฑิต จำนวน 174 คน (1.30%) ระดับปริญญาโท จำนวน 469 คน (3.51%) และระดับปริญญาเอก จำนวน 6 คน (0.04%)

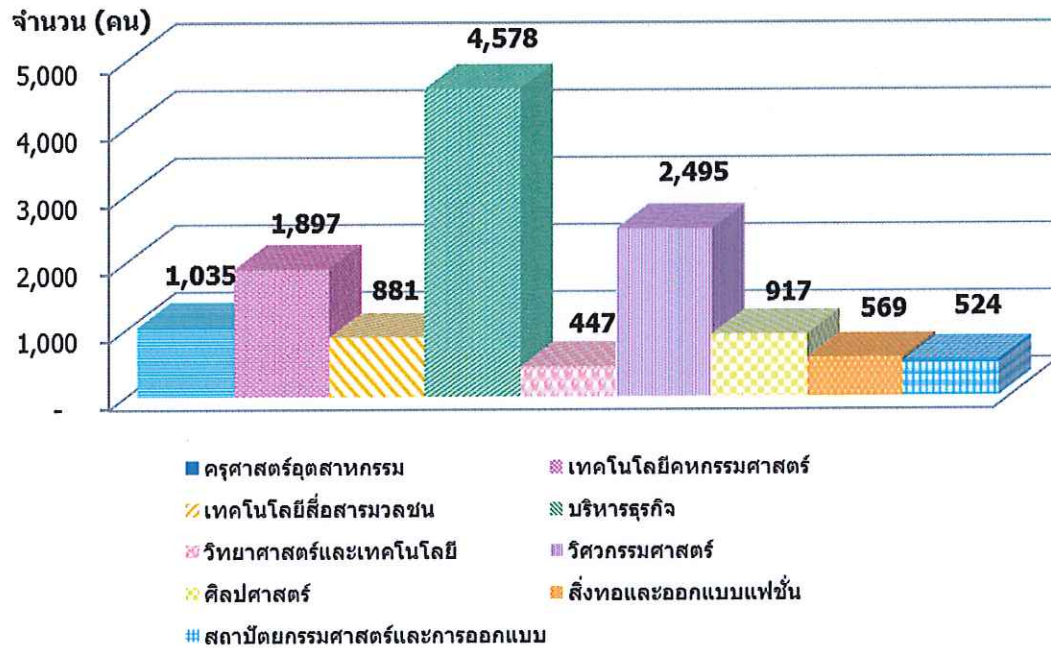
**จำนวนนักศึกษาทั้งหมด ปีการศึกษา 2557
จำแนกตามระดับการศึกษา**



**จำนวนนักศึกษาทั้งหมด ปีการศึกษา 2557
จำแนกตามวิทยาศาสตร์ - สังคมศาสตร์**

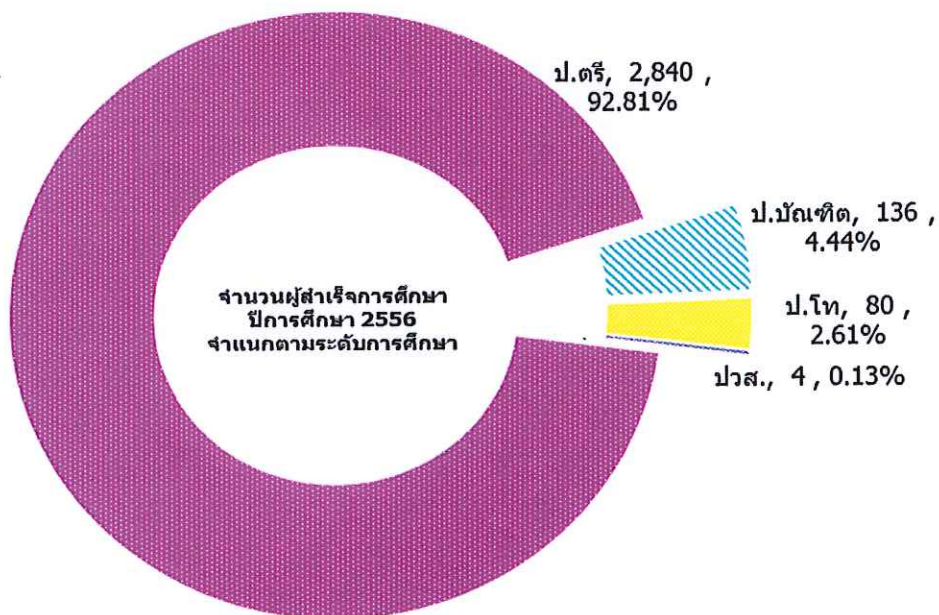


จำนวนนักศึกษาทั้งหมด ปีการศึกษา 2557
จำแนกตามคณะ

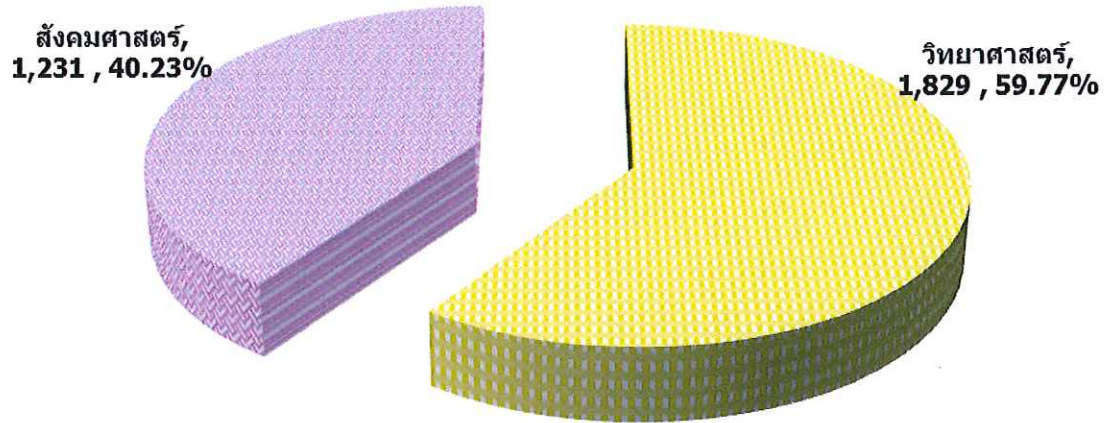


3.3 ผู้สำเร็จการศึกษา

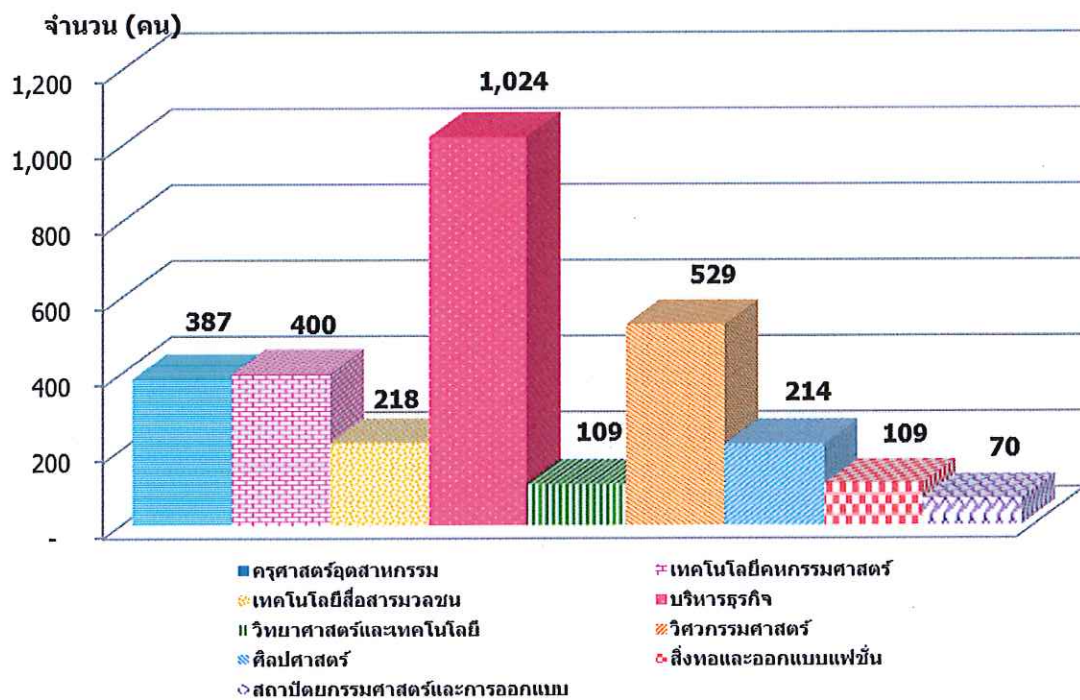
มหาวิทยาลัยฯ มีจำนวนผู้สำเร็จการศึกษา ปีการศึกษา 2556 ทั้งสิ้น จำนวน 3,060 คน โดยจำแนกเป็นระดับ ปวส. จำนวน 4 คน (0.13%) ระดับประกาศนียบัตรบัณฑิต จำนวน 136 คน (4.44%) ระดับปริญญาตรี จำนวน 2,840 คน (92.81%) และระดับปริญญาโท จำนวน 80 คน (2.61%)



**จำนวนผู้สำเร็จการศึกษา ปีการศึกษา 2556
จำแนกตามวิทยาศาสตร์ - สังคมศาสตร์**



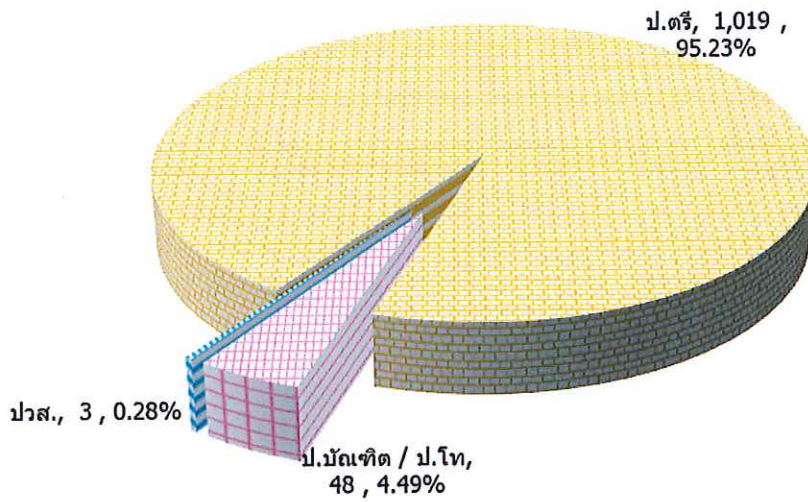
**จำนวนผู้สำเร็จการศึกษา ปีการศึกษา 2556
จำแนกตามคณะ**



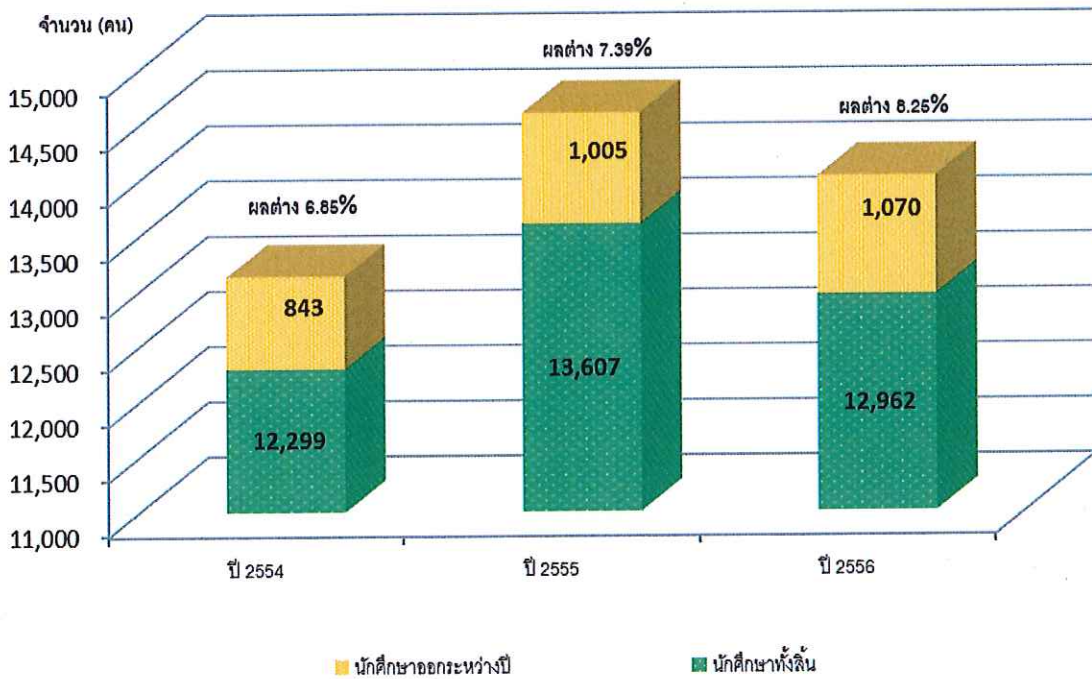
3.4 นักศึกษาออกระหว่างปี

มหาวิทยาลัยฯ มีนักศึกษาออกระหว่างปี ปีการศึกษา 2556 จำนวน 1,070 คน คิดเป็นร้อยละ 8.25 เมื่อเทียบกับนักศึกษาทั้งหมด ปีการศึกษา 2556 จำนวน 12,962 คน โดยจำแนกเป็นระดับ ปวส. มีนักศึกษาออกระหว่างปี จำนวน 3 คน (0%) ระดับปริญญาตรี มีนักศึกษาออกระหว่างปี จำนวน 1,019 คน (8.23%) และระดับประกาศนียบัตรบัณฑิต/ปริญญาโท จำนวน 48 คน (8.36%)

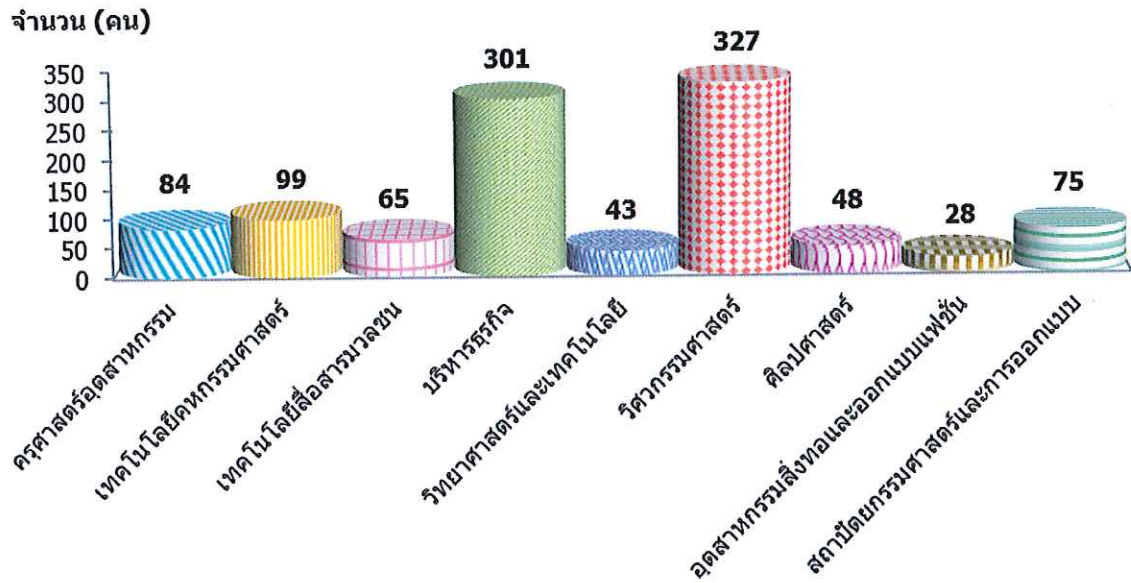
**นักศึกษาที่ออกระหว่างปี ปีการศึกษา 2556
จำแนกตามระดับการศึกษา**



**เปรียบเทียบนักศึกษาออกระหว่างปี กับนักศึกษาทั้งสิ้น
ปีการศึกษา 2554 - 2556**

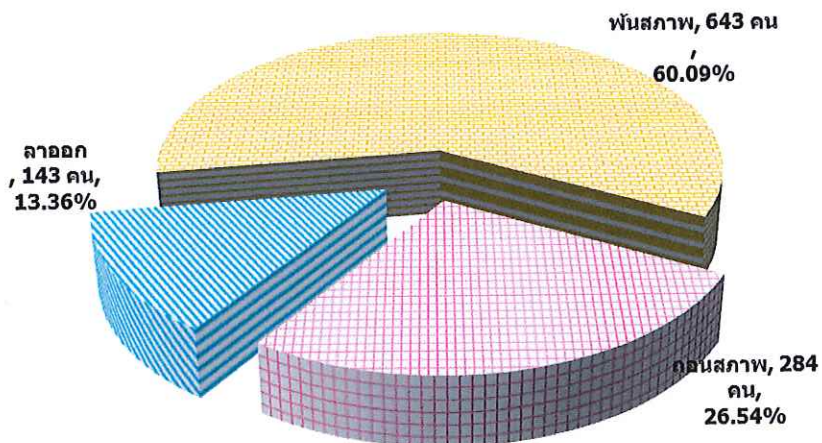


**จำนวนนักศึกษาที่ออกระหว่างปี ปีการศึกษา 2556
จำแนกตามคณะ**



สำหรับสาเหตุของการออกระหว่างปี มากที่สุด คือ พันสภาพ (คะแนนไม่ถึงเกณฑ์) จำนวน 643 คน (60.09%) รองลงไปคือ ถอนสภาพ (ไม่ลงทะเบียน, ขาดการติดต่อ) จำนวน 284 คน (26.54%) ลาออก และอื่นๆ จำนวน 143 คน (13.36%)

**จำนวนนักศึกษาที่ออกระหว่างปี ปีการศึกษา 2556
จำแนกตามสาเหตุการออก**



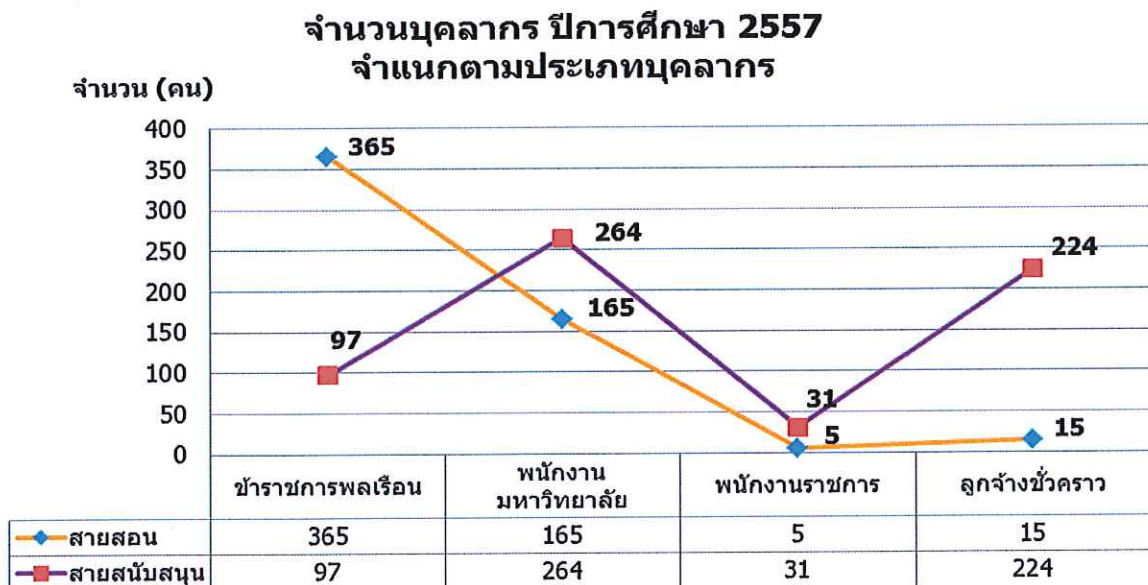
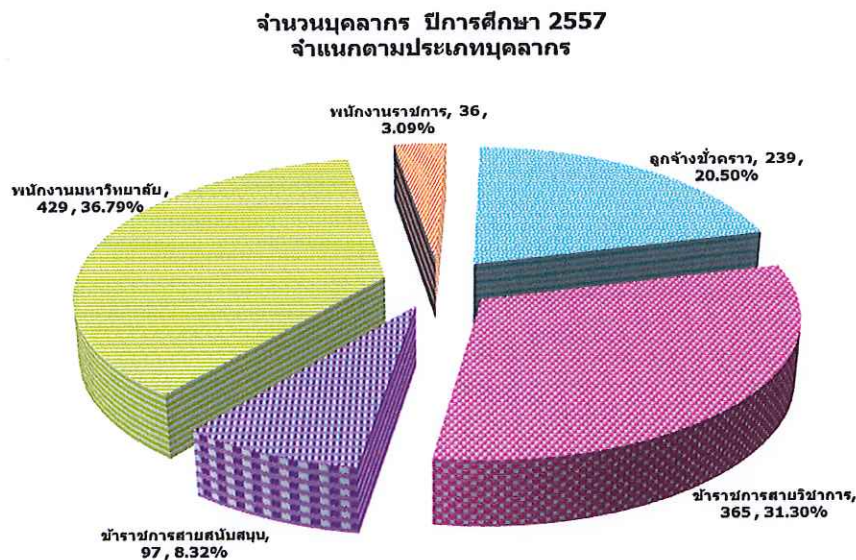
4. บุคลากร

ในปีการศึกษา 2557 มหาวิทยาลัยฯ มีบุคลากรที่ปฏิบัติงานทั้งสิ้น **1,166** คน จำแนกเป็นบุคลากรสายสอน จำนวน 550 คน (47.17%) และบุคลากรสายสนับสนุน จำนวน 616 คน (52.83%)

4.1 จำแนกตามประเภทบุคลากร

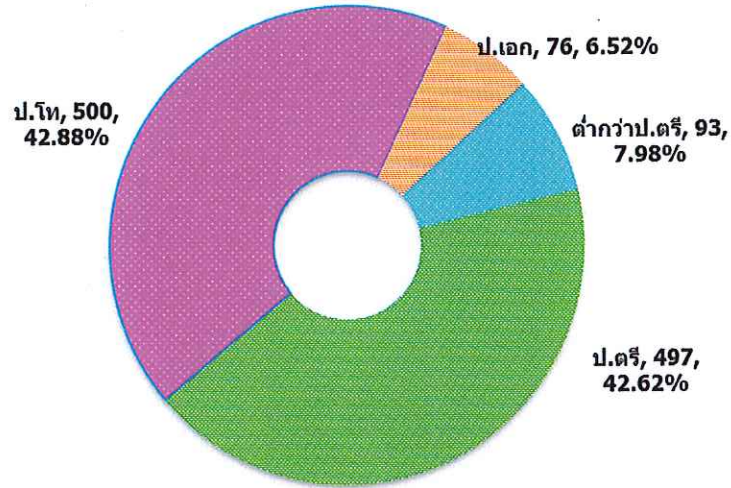
4.1.1 บุคลากรสายสอน จำแนกเป็นข้าราชการพลเรือนในสถาบันอุดมศึกษาจำนวน 365 คน (66.36%) พนักงานมหาวิทยาลัย จำนวน 165 คน (30%) ลูกจ้างชั่วคราว จำนวน 15 คน (2.73%) และพนักงานราชการ จำนวน 5 คน (0.91%)

4.1.2 บุคลากรสายสนับสนุน จำแนกเป็นพนักงานมหาวิทยาลัย จำนวน 264 คน (42.86%) ลูกจ้างชั่วคราว จำนวน 224 คน (36.36%) ข้าราชการพลเรือนในสถาบันอุดมศึกษาจำนวน 97 คน (15.75%) และพนักงานราชการ จำนวน 31 คน (5.03%)



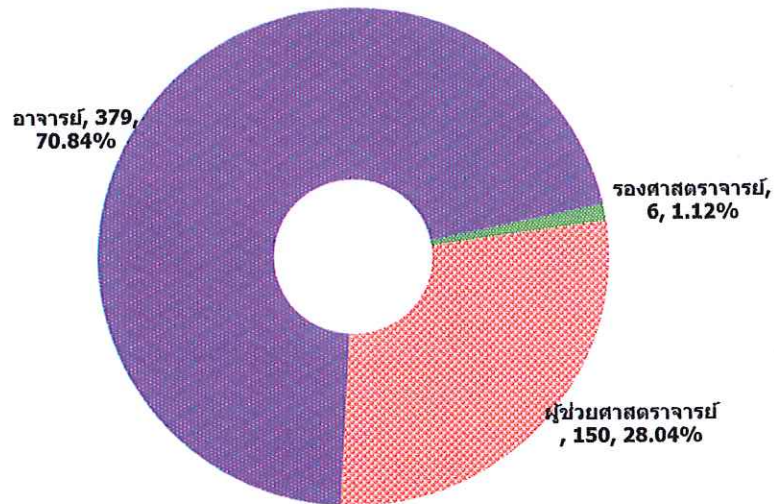
4.2 จำแนกตามระดับการศึกษา เป็นระดับปริญญาโท จำนวน 500 คน (42.88%) ปริญญาเอก จำนวน 76 คน (6.52%) (ซึ่งนับรวมปริญญาเอกที่ก.พ. ไม่รับรอง จำนวน 4 คน) ปริญญาตรี จำนวน 497 คน (42.62%) และระดับต่ำกว่าปริญญาตรี จำนวน 93 คน (7.98%)

**จำนวนบุคลากร ปีการศึกษา 2557
จำแนกตามระดับการศึกษา**



บุคลากรสายสอน จำนวน 535 คน (ไม่นับรวมครูจ้างสอน ลูกจ้างชั่วคราว 15 คน) จำแนกตามตำแหน่งทางวิชาการ เป็นตำแหน่งผู้ช่วยศาสตราจารย์ จำนวน 150 คน (28.04%) รองศาสตราจารย์ จำนวน 6 คน (1.12%) และตำแหน่งอาจารย์ จำนวน 379 คน (70.84%)

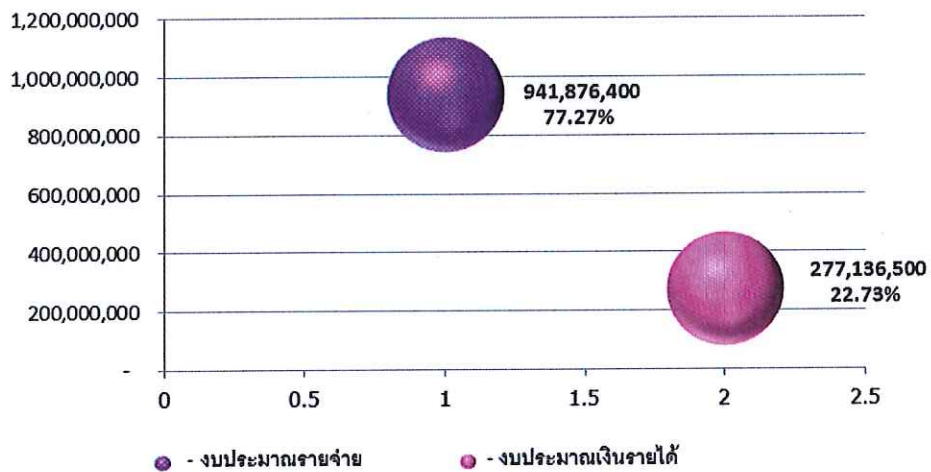
**จำนวนบุคลากรสายสอน ปีการศึกษา 2557
จำแนกตามตำแหน่งทางวิชาการ**



5. งบประมาณที่ได้รับ

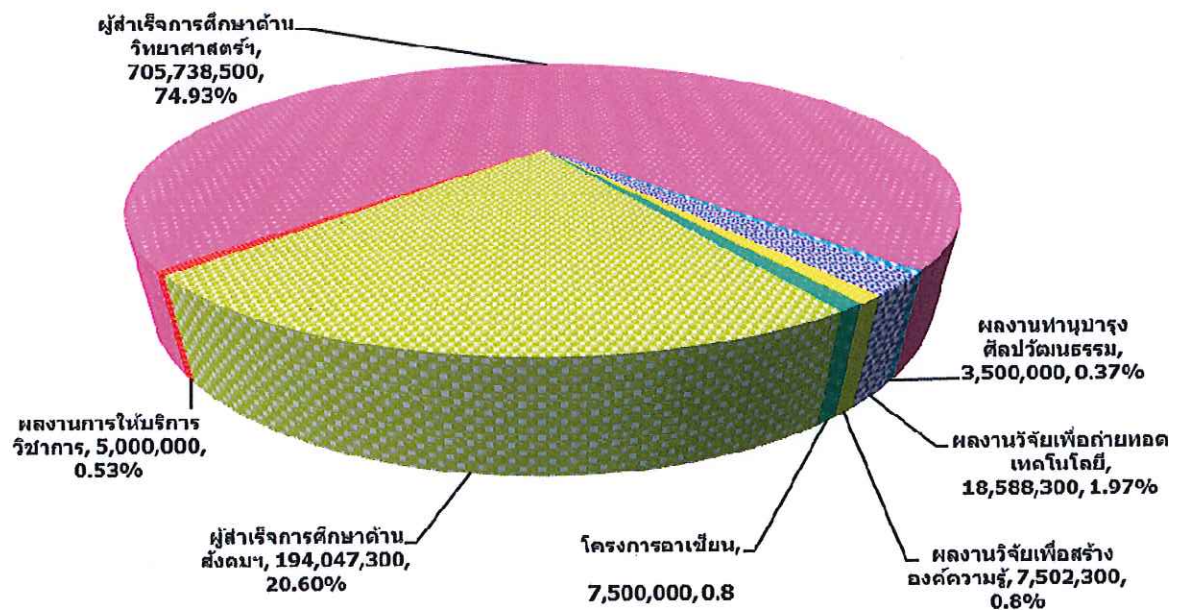
มหาวิทยาลัยได้รับการจัดสรรงบประมาณ ประจำปีงบประมาณ 2557 รวมเป็นเงิน 1,219,012,900 บาท โดยแบ่งเป็นงบประมาณรายจ่าย จำนวนเงิน 941,876,400 บาท และ งบประมาณเงินรายได้ จำนวนเงิน 277,136,500 บาท

งบประมาณ ประจำปีงบประมาณ 2557

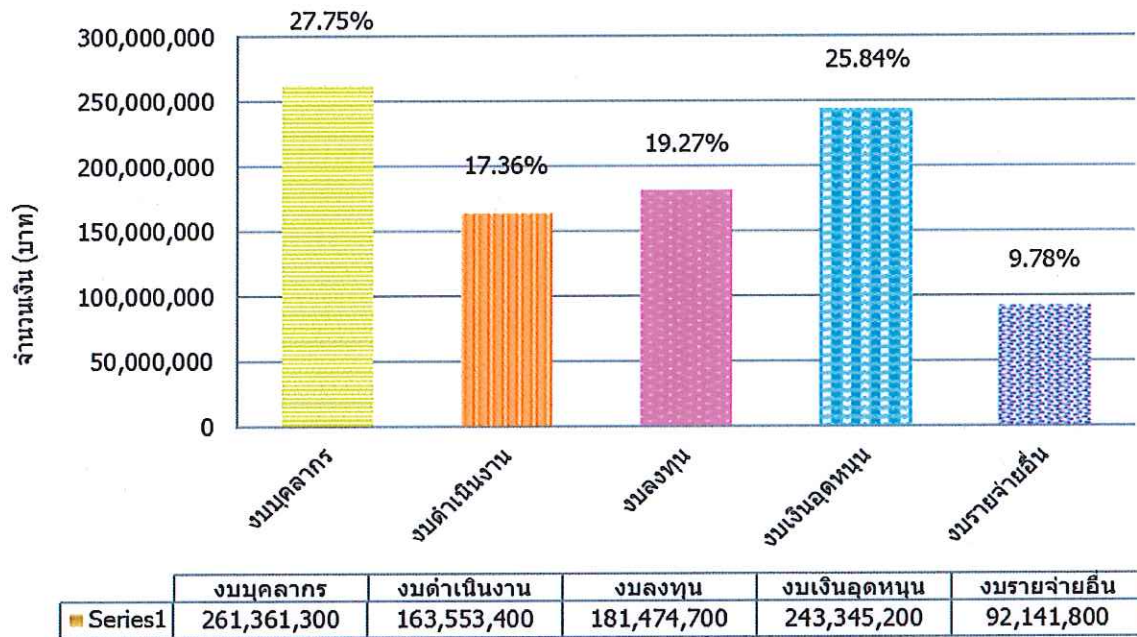


5.1 งบประมาณรายจ่าย ปีงบประมาณ 2557 มหาวิทยาลัยฯ ได้รับงบประมาณทั้งสิ้น จำนวน 941,876,400 บาท

จำนวนเงินงบประมาณรายจ่าย ปีงบประมาณ 2557
จำแนกตามผลผลิต

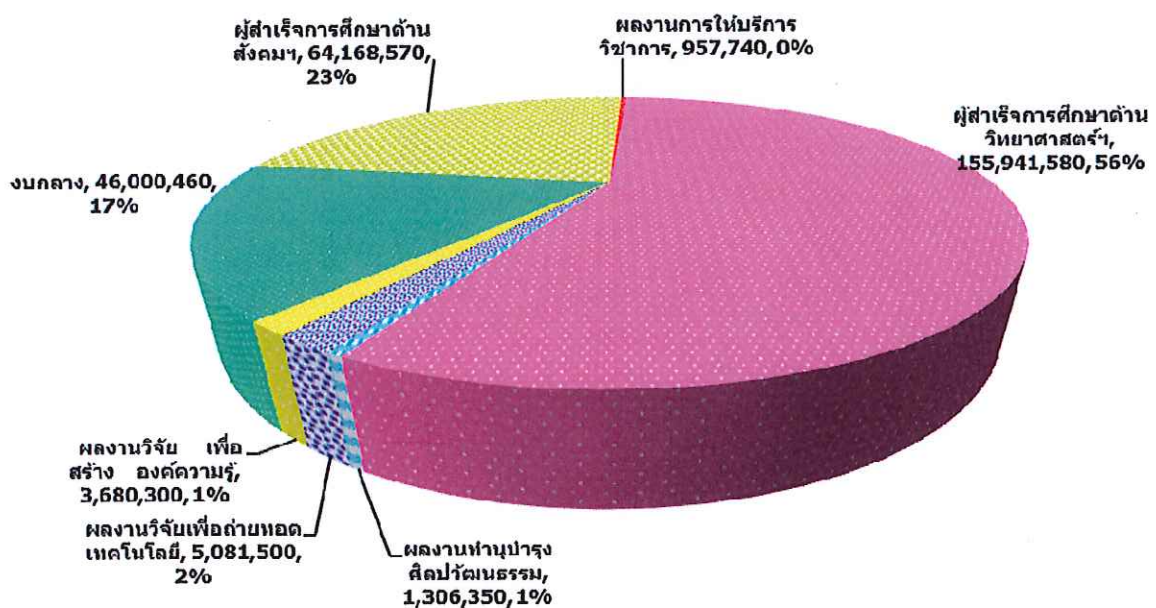


จำนวนเงินงบประมาณรายจ่าย ปีงบประมาณ 2557
จำแนกตามงบรายจ่าย

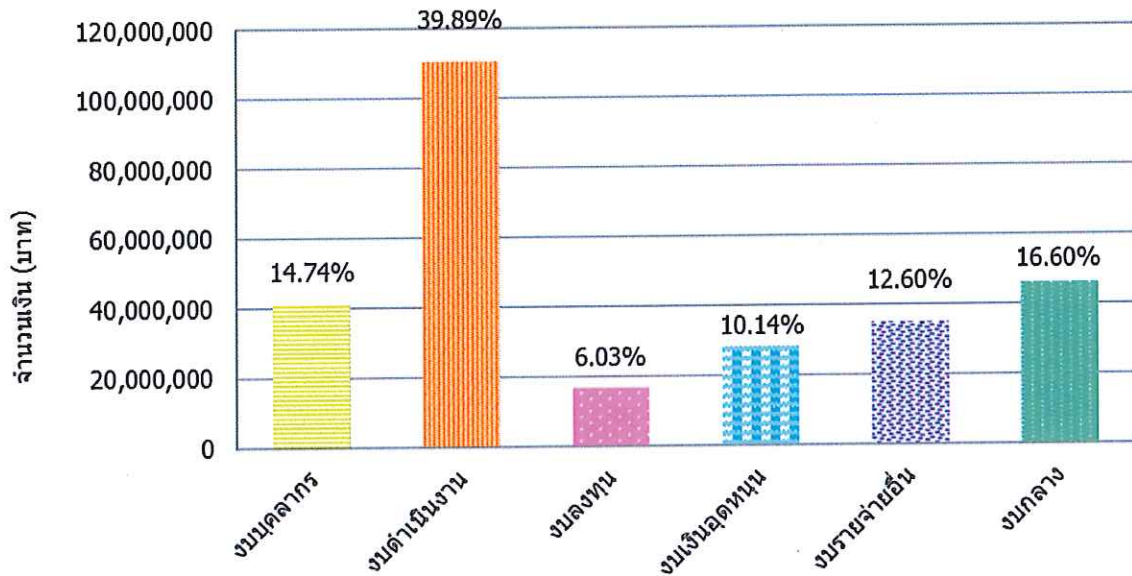


5.2 งบประมาณเงินรายได้ ปีงบประมาณ 2557 มหาวิทยาลัยฯ ได้รับอนุมัติจากสภามหาวิทยาลัยฯ ตั้งรายจ่ายงบประมาณเงินรายได้ จำนวนเงินทั้งสิ้น 253,676,720 บาท

จำนวนเงินงบประมาณเงินรายได้ ปีงบประมาณ 2557
จำแนกตามผลผลิต



**จำนวนเงินงบประมาณเงินรายได้ ปีงบประมาณ 2557
จำแนกตามงบรายจ่าย**



	งบบุคลากร	งบดำเนินงาน	งบลงทุน	งบเงินอุดหนุน	งบรายจ่ายอื่น	งบกลาง
Series1	40,844,760	110,555,520	16,712,740	28,111,240	34,911,780	46,000,460

ส่วนที่ 3
ตารางข้อมูลสถิติ

ตารางที่ 1 จำนวนหลักสูตรและสาขาวิชาที่เปิดสอนของแต่ละคณะ ปีการศึกษา 2557

คณะ	จำนวนหลักสูตร					จำนวนสาขาวิชา				
	ปริญญาตรี	ประกาศนียบัตร บัณฑิต	ปริญญาโท	ปริญญาเอก	รวม	ปริญญาตรี	ประกาศนียบัตร บัณฑิต	ปริญญาโท	ปริญญาเอก	รวม
คณะครุศาสตร์อุตสาหกรรม	2	1	1		4	5	1	1		7
คณะเทคโนโลยีคหกรรมศาสตร์	3		1		4	7		1		8
คณะเทคโนโลยีสื่อสารมวลชน	1		1		2	3		1		4
คณะบริหารธุรกิจ	2		1	1	4	8		1	1	10
คณะวิทยาศาสตร์และเทคโนโลยี	1				1	4				4
คณะวิศวกรรมศาสตร์	2		1		3	11		2		13
คณะศิลปศาสตร์	1				1	4				4
คณะอุตสาหกรรมสิ่งทอและออกแบบแฟชั่น	1				1	4				4
คณะสถาปัตยกรรมศาสตร์และการออกแบบ	2				2	3				3
รวมทั้งสิ้น	15	1	5	1	22	49	1	6	1	57
ร้อยละ	68.18	4.55	22.73	4.55	100.00	85.96	1.75	10.53	1.75	100.00

หมายเหตุ ระดับปริญญาตรีเทียบโอน/ต่อเนื่อง รับผู้จบ ปวส.หรือเทียบเท่าใช้เวลาเรียน 2 ปี ถึง 3 ปีครึ่ง

ระดับปริญญาตรี 4 ปี/5 ปี รับผู้จบ ม.6 หรือ ปวช. ใช้เวลาเรียน 4-5 ปี

ตารางที่ 2 รายละเอียดหลักสูตรและสาขาวิชาที่เปิดสอน ในปีการศึกษา 2557

คณะ/ระดับการศึกษา	หลักสูตร/ปริญญา	วิชาเอก/สาขางานเฉพาะ	ประเภทหลักสูตร
คณะครุศาสตร์อุตสาหกรรม Faculty of Industrial Education			
ปริญญาตรี	อุตสาหกรรมศาสตรบัณฑิต (...) อ.ส.บ. (...) Bachelor of Industrial Technology (...) B.Ind.Tech. (...)	สาขาวิศวกรรมอุตสาหกรรม Industrial Engineering - แขนงวิชาวิศวกรรมอุตสาหกรรม Industrial Engineering - แขนงวิชาวิศวกรรมเครื่องกล Mechanical Engineering	ต่อเนื่อง (ป./ส.)
		สาขาวิศวกรรมไฟฟ้า Electrical Engineering - แขนงวิชาวิศวกรรมไฟฟ้า Electrical Engineering - แขนงวิชาวิศวกรรมคอมพิวเตอร์ Computer Engineering - แขนงวิชาวิศวกรรมอิเล็กทรอนิกส์และโทรคมนาคม Electronic and Telecommunication Engineering	ต่อเนื่อง (ป./ส.)
	ครุศาสตรอุตสาหกรรมบัณฑิต (...) ค.อ.บ. (...) Bachelor of Science in Technical Education (...) B.S.Tech.Ed. (...)	สาขาวิศวกรรมเครื่องกล Mechanical Engineering - แขนงวิชาวิศวกรรมเครื่องกล Mechanical Engineering - แขนงวิชาวิศวกรรมอุตสาหกรรม Industrial Engineering	5 ปี (ป.)
		สาขาวิศวกรรมไฟฟ้า Electrical Engineering - แขนงวิชาวิศวกรรมไฟฟ้ากำลัง Electrical Power Engineering - แขนงวิชาวิศวกรรมอิเล็กทรอนิกส์และโทรคมนาคม Electronic and Telecommunication Engineering - แขนงวิชาวิศวกรรมคอมพิวเตอร์ Computer Engineering	5 ปี (ป.)
	สาขาวิศวกรรมโยธา Civil Engineering	5 ปี (ปกติ)	
ประกาศนียบัตรบัณฑิต	ประกาศนียบัตรบัณฑิต (...) ป.บัณฑิต (.....) Graduate Diploma (.....) Grad Dip. (.....)	วิชาชีพครู Teaching Profession	1 ปี (สมทบ)
ปริญญาโท	ครุศาสตรอุตสาหกรรมมหาบัณฑิต ค.อ.ม. (นวัตกรรมและเทคโนโลยี ทางการศึกษา) Master of Science in Industrial Education (.....) M.S. in Ind.Ed. (.....)	สาขานวัตกรรมและเทคโนโลยีทางการศึกษา Educational Innovation and Technology	
คณะเทคโนโลยีคหกรรมศาสตร์ Faculty of Home Economics Technology			
ปริญญาตรี	คหกรรมศาสตรบัณฑิต (.....) ค.ศ.บ. (.....) Bachelor of Home Economics (.....) B.H.E. (.....)	สาขาการบริหารธุรกิจคหกรรมศาสตร์ Home Economics Business Administration	4 ปี (ป.), เทียบโอน (ป.)
		สาขาอาหารและโภชนาการ Foods and Nutrition	4 ปี (ป.), เทียบโอน (ป.)
		สาขาออกแบบแฟชั่นผ้าและเครื่องแต่งกาย Fashion Clothing & Textile Design	4 ปี (ป.), เทียบโอน (ป.)
		สาขาอุตสาหกรรมบริการอาหาร Food Service Industry	4 ปี (ป.), เทียบโอน (ป.)

ตารางที่ 2 รายละเอียดหลักสูตรและสาขาวิชาที่เปิดสอน ในปีการศึกษา 2557

คณะ/ระดับการศึกษา	หลักสูตร/ปริญญา	วิชาเอก/สาขางานเฉพาะ	ประเภทหลักสูตร
	เทคโนโลยีบัณฑิต (.....) ทล.บ. (.....) Bachelor of Technology (.....) B.Tech. (.....)	สาขาเทคโนโลยีการจัดการสินค้าแฟชั่น Fashion Merchandising Technology	4 ปี (ป.)
	วิทยาศาสตร์บัณฑิต (.....) วท.บ. (.....) Bachelor of Science (.....) B.Sc. (.....)	สาขาวิทยาศาสตร์และเทคโนโลยีการอาหาร Food Science and Technology สาขาวิทยาศาสตร์การอาหารและโภชนาการ Food Science and Nutrition	4 ปี (ป.) 4 ปี (ป.)
ปริญญาโท	คหกรรมศาสตรมหาบัณฑิต คศ.ม. (...) Master of Home Economics Program in (...) M.H.E. (...)	สาขาคหกรรมศาสตร์ - แขนงวิชาการบริหารธุรกิจคหกรรมศาสตร์ Home Economics - แขนงวิชาอาหารและโภชนาการ Food and Nutrition - แขนงวิชาออกแบบแฟชั่นผ้าและเครื่องแต่งกาย Fashion Clothing &Textile Design	
คณะเทคโนโลยีสื่อสารมวลชน Faculty of Mass Communication Technology			
ปริญญาตรี	เทคโนโลยีบัณฑิต (.....) ทล.บ. (.....) Bachelor of Technology (.....) B.Tech. (.....)	สาขาเทคโนโลยีการโทรทัศน์และวิทยุกระจายเสียง Radio and Television Broadcasting Technology สาขาเทคโนโลยีการโฆษณาและประชาสัมพันธ์ Advertising and Public Relations Technology สาขาเทคโนโลยีมัลติมีเดีย Multimedia Technology	4 ปี (ป.) 4 ปี (ป.) 4 ปี (ป.)
ปริญญาโท	ศิลปศาสตรมหาบัณฑิต (.....) ศศ.ม. (.....) Master of Arts (.....) M.A.(Marketing Communication)	สาขาการสื่อสารการตลาด Marketing Communication	
คณะบริหารธุรกิจ Faculty of Business Administration			
ปริญญาตรี	บริหารธุรกิจบัณฑิต (.....) บธ.บ. (.....) Bachelor of Business Administration (.....) B.B.A. (.....)	สาขาการเงิน Finance สาขาการจัดการ Management สาขาการตลาด Marketing สาขาภาษาอังกฤษธุรกิจ Business English สาขาระบบสารสนเทศทางคอมพิวเตอร์ Computer Information Systems สาขาระบบสารสนเทศ Information Systems สาขารัฐกิจระหว่างประเทศ (หลักสูตรภาษาอังกฤษ) International Business (English Program)	4 ปี (ป.) 4 ปี (ป.), เทียบโอน (ป./ส.) 4 ปี (ป./ส.), เทียบโอน (ป.) 4 ปี (ป.) 4 ปี (ป.), เทียบโอน (ป./ส.) 4 ปี (ป.), เทียบโอน (ป./ส.) 4 ปี (ส.)
	บัญชีบัณฑิต (.....) Bach. of Accountancy (B.Acc)	สาขาการบัญชี Accounting	4 ปี (ป.), เทียบโอน (ป./ส.)
ปริญญาโท	บริหารธุรกิจมหาบัณฑิต บธ.ม. Master of Business Administration Program M.B.A.	สาขาบริหารธุรกิจ Business Administration - แขนงวิชาการบัญชี Accounting - แขนงวิชาการตลาด Marketing - แขนงวิชาการจัดการ Management - แขนงวิชาการเงิน Finance	2 ปี (ส.)

ตารางที่ 2 รายละเอียดหลักสูตรและสาขาวิชาที่เปิดสอน ในปีการศึกษา 2557

คณะ/ระดับการศึกษา	หลักสูตร/ปริญญา	วิชาเอก/สาขางานเฉพาะ	ประเภทหลักสูตร	
ปริญญาเอก	บริหารธุรกิจดุษฎีบัณฑิต บธ.ด. Doctor of Business Administration D.B.A.	ไม่ระบุสาขา	3 ปี (ส.)	
คณะวิทยาศาสตร์และเทคโนโลยี Faculty of Science and Technology				
ปริญญาตรี	วิทยาศาสตร์บัณฑิต (.....) วท.บ. (.....) Bachelor of Science (.....) B.Sc. (.....)	สาขาวิทยาการคอมพิวเตอร์ Computer Science	4 ปี (ป.), เทียบโอน (ส.)	
		สาขาเทคโนโลยีคอมพิวเตอร์ Computer Technology	4 ปี (ป.), เทียบโอน (ส.)	
		สาขาวิทยาการสิ่งแวดล้อมและทรัพยากรธรรมชาติ Environmental Science and Natural Resources	4 ปี (ป.)	
		วัสดุศาสตร์อุตสาหกรรม Industrial Materials Science	4 ปี (ป.)	
คณะวิศวกรรมศาสตร์ Faculty of Engineering				
ปริญญาตรี	วิศวกรรมศาสตรบัณฑิต (.....) วศ.บ. (.....) Bachelor of Engineering (.....) B.Eng. (.....)	สาขาวิศวกรรมโยธา Civil Engineering	4 ปี (ป./ส.)	
		สาขาวิศวกรรมเครื่องกล Mechanical Engineering	4 ปี (ป./ส.)	
		สาขาวิศวกรรมไฟฟ้า Electrical Engineering	4 ปี (ป./ส.)	
		สาขาวิศวกรรมอิเล็กทรอนิกส์และโทรคมนาคม Electronic and Telecommunication Engineering	4 ปี (ป./ส.)	
		สาขาวิศวกรรมคอมพิวเตอร์ Computer Engineering	4 ปี (ป.)	
		สาขาวิศวกรรมอุตสาหกรรม Industrial Engineering	4 ปี (ป./ส.), เทียบโอน (ป.)	
		สาขาวิศวกรรมแมคคาทรอนิกส์ Mechatronics Engineering	4 ปี (ป./ส.)	
		สาขาวิศวกรรมการบำรุงรักษา Maintenance Engineering	4 ปี (ส.)	
		สาขาวิศวกรรมการผลิตเครื่องมือและแม่พิมพ์ Maintenance Engineering	4 ปี (ป.)	
		อุตสาหกรรมศาสตรบัณฑิต (...) อส.บ. (.....) Bachelor of Industrial Technology (...) B.Ind.Tech. (.....)	สาขาเทคโนโลยีแม่พิมพ์เครื่องประดับ Jewelry Mold Technology	4 ปี (ป.)
			สาขาเทคโนโลยีการผลิตเครื่องมือและแม่พิมพ์ Tool and Die Technology	4 ปี (ป.)
		ปริญญาโท	วิศวกรรมศาสตรมหาบัณฑิต (.....) วศ.ม. (.....) Master of Engineering (.....) B.Eng. (.....)	สาขาวิศวกรรมการจัดการอุตสาหกรรมเพื่อความยั่งยืน Sustainable Industrial Management Engineering
สาขาวิศวกรรมไฟฟ้า Electrical Engineering	2 ปี (ส.)			
คณะศิลปศาสตร์ Faculty of Liberal Arts				
ปริญญาตรี	ศิลปศาสตรบัณฑิต (.....) ศศ.บ. (.....) Bachelor of Arts Program in (.....) B.A. (.....)	สาขาการท่องเที่ยว Tourism	4 ปี (ป.)	
		สาขาภาษาอังกฤษเพื่อการสื่อสารสากล English for International Communication	4 ปี (ป.)	
		สาขาการโรงแรม Hospitality	4 ปี (ป.)	
		สาขาภาษาไทยประยุกต์ Applied Thai	เทียบโอน (ส.)	

ตารางที่ 2 รายละเอียดหลักสูตรและสาขาวิชาที่เปิดสอน ในปีการศึกษา 2557

คณะ/ระดับการศึกษา	หลักสูตร/ปริญญา	วิชาเอก/สาขางานเฉพาะ	ประเภทหลักสูตร
คณะอุตสาหกรรมสิ่งทอและออกแบบแฟชั่น Faculty of Industrial Textiles and Fashion Design			
ปริญญาตรี	เทคโนโลยีบัณฑิต (.....) ทล.บ. (.....) Bachelor of Technology Program in (.....) B.Tech. (.....)	สาขาเทคโนโลยีเสื้อผ้า Garment Technology	4 ปี (ป.), เทียบโอน (ป.)
		สาขาเทคโนโลยีเคมีสิ่งทอ Textile Chemical Technology	4 ปี (ป.)
		สาขาออกแบบแฟชั่นและสิ่งทอ Fashion and Textile Design	4 ปี (ป.)
		สาขาออกแบบผลิตภัณฑ์สิ่งทอ Textile Product Design	4 ปี (ป.)
คณะสถาปัตยกรรมศาสตร์และการออกแบบ Faculty of Architecture and Design			
ปริญญาตรี	เทคโนโลยีบัณฑิต (.....) ทล.บ. (.....) Bachelor of Technology (.....) B.Tech. (.....)	สาขาการออกแบบบรรจุภัณฑ์ Packaging Design	4 ปี (ป.)
		สาขาการออกแบบผลิตภัณฑ์อุตสาหกรรม Industrial Product Design	4 ปี (ป.)
	สถ.บ. (สถาปัตยกรรม) Bachelor of Architecture (Architecture) B.Arch. (Architecture)	สาขาสถาปัตยกรรม Bachelor of Architecture Program in Architecture	5 ปี (ป.)

ผลการรับนักศึกษา
ปีการศึกษา 2557

ตารางที่ 3 จำนวนแผนรับนักศึกษา ผู้สมัคร และนักศึกษาที่รับไว้ ปีการศึกษา 2557

คณะ / สาขาวิชา	แผน			สมัคร	รับไว้			
	รวม	ปกติ	สมทบ		รวม	โควต้า	สกอ.	รับตรง
ประกาศนียบัตรบัณฑิต	180	-	180	184	174	-	-	174
ปริญญาตรี	4,105	3,600	505	10,584	4,100	1,594	234	2,272
- หลักสูตร 2 - 3 ปี	970	770	200	1,694	911	376	-	535
- หลักสูตร 4 - 5 ปี	3,135	2,830	305	8,890	3,189	1,218	234	1,737
ปริญญาโท	125	-	125	188	157	-	-	157
ปริญญาเอก	15	-	15	7	6	-	-	6
รวมทั้งสิ้น	4,425	3,600	825	10,963	4,437	1,594	234	2,609

ตารางที่ 4 จำนวนแผนรับนักศึกษา ผู้สมัคร และนักศึกษาที่รับไว้ ปีการศึกษา 2557 จำแนกตามคณะ และระดับการศึกษา

หลักสูตร/คณะ	ปีการศึกษา 2557			เปรียบเทียบแผนรับ-รับไว้		รับไว้ ปี 56	เปรียบเทียบรับไว้ปี 56 - 57	
	แผนรับ	ผู้สมัคร	รับไว้	+/- (จำนวน)	ร้อยละ		+/- (จำนวน)	ร้อยละ
รวมทั้งสิ้น	4,425	10,963	4,437	12	0.27	4,060	377	9.29
ปริญญาตรี	4,105	10,584	4,100	-5	-0.12	3,940	160	4.06
- คณะครุศาสตร์อุตสาหกรรม	310	480	211	-99	-31.94	190	21	11.05
- คณะเทคโนโลยีคหกรรมศาสตร์	485	1,419	546	61	12.58	622	-76	-12.22
- คณะเทคโนโลยีสื่อสารมวลชน	210	922	221	11	5.24	235	-14	-5.96
- คณะบริหารธุรกิจ	1,525	4,235	1,626	101	6.62	1,520	106	6.97
- คณะวิทยาศาสตร์และเทคโนโลยี	175	416	169	-6	-3.43	137	32	23.36
- คณะวิศวกรรมศาสตร์	805	1,755	727	-78	-9.69	665	62	9.32
- คณะศิลปศาสตร์	240	619	252	12	5.00	235	17	7.23
- คณะอุตสาหกรรมสิ่งทอและออกแบบแฟชั่น	180	382	195	15	8.33	161	34	21.12
- คณะสถาปัตยกรรมศาสตร์และการออกแบบ	175	356	153	-22	-12.57	175	-22	-12.57
ประกาศนียบัตรบัณฑิต	180	184	174	-6	-3.33	-	174	0.00
- คณะครุศาสตร์อุตสาหกรรม	180	184	174			-		0.00
ปริญญาโท	125	188	157	32	25.60	120	37	30.83
- คณะเทคโนโลยีคหกรรมศาสตร์	25	45	24	-1	-4.00	30	-6	-20.00
- คณะเทคโนโลยีสื่อสารมวลชน	20	17	14			9	5	55.56
- คณะบริหารธุรกิจ	50	85	77	27	54.00	75	2	2.67
- คณะวิศวกรรมศาสตร์	30	41	42	12	40.00	39	3	7.69
ปริญญาเอก	15	7	6	-9	-60.00	-	6	0.00
- คณะบริหารธุรกิจ	15	7	6	-9	-60.00	-	6	0

ตารางที่ 5 เปรียบเทียบจำนวนแผนรับนักศึกษา ผู้สมัคร และนักศึกษาที่รับไว้ ปีการศึกษา 2556 - 2557 จำแนกตามคณะ

คณะ	แผนการรับ			จำนวนผู้มาสมัคร			จำนวนที่รับไว้			ปี 2557 (ร้อยละ)		
	ปี 2556	ปี 2557	เพิ่ม/ลด	ปี 2556	ปี 2557	เพิ่ม/ลด	ปี 2556	ปี 2557	เพิ่ม/ลด	แผน	สมัคร	รับไว้
คณะครุศาสตร์อุตสาหกรรม	550	490	-10.91	348	664	90.80	190	385	102.63	11.07	6.06	8.68
คณะเทคโนโลยีคหกรรมศาสตร์	500	510	2.00	1,433	1,464	2.16	652	570	-12.58	11.53	13.35	12.85
คณะเทคโนโลยีสื่อสารมวลชน	230	230	0.00	1,165	939	-19.40	244	235	-3.69	5.20	8.57	5.30
คณะบริหารธุรกิจ	1,565	1,590	1.60	3,587	4,327	20.63	1,595	1,709	7.15	35.93	39.47	38.52
คณะวิทยาศาสตร์และเทคโนโลยี	140	175	25.00	327	416	27.22	137	169	23.36	3.95	3.79	3.81
คณะวิศวกรรมศาสตร์	865	835	-3.47	1,770	1,796	1.47	704	769	9.23	18.87	16.38	17.33
คณะศิลปศาสตร์	240	240	0.00	674	619	-8.16	235	252	7.23	5.42	5.65	5.68
คณะอุตสาหกรรมสิ่งทอและออกแบบแฟชั่น	165	180	9.09	308	382	24.03	161	195	21.12	4.07	3.48	4.39
คณะสถาปัตยกรรมศาสตร์และการออกแบบ	175	175	0.00	342	356	4.09	175	153	-12.57	3.95	3.25	3.45
รวมทั้งสิ้น	4,430	4,425	-0.11	9,954	10,963	10.14	4,093	4,437	8.40	100	100	100

จำนวนนักศึกษาที่มาสมัคร-รับไว้

ตารางที่ 6 จำนวนนักศึกษาที่มาสมัครและรับไว้ ปีการศึกษา 2557 จำแนกตามคณะ และระดับการศึกษา

คณะ	รวมทั้งสิ้น			ปริญญาตรี			ประกาศนียบัตรบัณฑิต			ปริญญาโท			ปริญญาเอก		
	สมัคร	รับไว้	ร้อยละ	สมัคร	รับไว้	ร้อยละ	สมัคร	รับไว้	ร้อยละ	สมัคร	รับไว้	ร้อยละ	สมัคร	รับไว้	ร้อยละ
รวมทั้งสิ้น	10,963	4,437	40.47	10,269	4,100	39.93	184	174	94.57	503	157	31.21	7	6	85.71
1 คณะครุศาสตร์อุตสาหกรรม	664	385	57.98	480	211	43.96	184	174	94.57	-	-	-	-	-	-
2 คณะเทคโนโลยีคหกรรมศาสตร์	1,464	570	38.93	1,419	546	38.48	-	-	-	45	24	53.33	-	-	-
3 คณะเทคโนโลยีสื่อสารมวลชน	939	235	25.03	607	221	36.41	-	-	-	332	14	4.22	-	-	-
4 คณะบริหารธุรกิจ	4,327	1,709	39.50	4,235	1,626	38.39	-	-	-	85	77	90.59	7	6	85.71
5 คณะวิทยาศาสตร์และเทคโนโลยี	416	169	40.63	416	169	40.63	-	-	-	-	-	-	-	-	-
6 คณะวิศวกรรมศาสตร์	1,796	769	42.82	1,755	727	41.42	-	-	-	41	42	102.44	-	-	-
7 คณะศิลปศาสตร์	619	252	40.71	619	252	40.71	-	-	-	-	-	-	-	-	-
8 คณะอุตสาหกรรมสิ่งทอและออกแบบแฟชั่น	382	195	51.05	382	195	51.05	-	-	-	-	-	-	-	-	-
9 คณะสถาปัตยกรรมศาสตร์และการออกแบบ	356	153	42.98	356	153	42.98	-	-	-	-	-	-	-	-	-

ตารางที่ 7 จำนวนนักศึกษาที่มาสมัครและรับไว้ ปีการศึกษา 2557 จำแนกตามสาขาวิชา ระดับการศึกษา และคณะ

คณะ/ สาขาวิชา	รวมทั้งสิ้น		ปริญญาตรี				ประกาศนียบัตรบัณฑิต		ปริญญาโท		ปริญญาเอก	
			ต่อเนื่อง/เทียบโอน		หลักสูตร 4 - 5 ปี							
	สมัคร	รับไว้	สมัคร	รับไว้	สมัคร	รับไว้	สมัคร	รับไว้	สมัคร	รับไว้	สมัคร	รับไว้
รวมทั้งสิ้น	10,963	4,437	1,819	924	8,450	3,176	184	174	503	157	7	6
คณะครุศาสตร์อุตสาหกรรม	664	385	233	133	247	78	184	174	-	-	-	-
1 วิศวกรรมโยธา (ค.อ.บ.)	-	-	-	-	-	-						
2 วิศวกรรมไฟฟ้า (ค.อ.บ.)	219	91	116	47	103	44						
3 วิศวกรรมอิเล็กทรอนิกส์และโทรคมนาคม (ค.อ.บ.)	5	-	5	-	-	-						
4 วิศวกรรมเครื่องกล (ค.อ.บ.)	210	82	66	48	144	34						
5 วิศวกรรมอุตสาหการ (ค.อ.บ.)	46	38	46	38	-	-						
6 วิชาชีพครู	184	174					184	174				
คณะเทคโนโลยีคหกรรมศาสตร์	1,464	570	168	130	1,251	416	-	-	45	24	-	-
1 การบริหารธุรกิจคหกรรมศาสตร์	166	101	37	31	111	58			18	12		
2 เทคโนโลยีการจัดการสินค้าแฟชั่น	44	21	-	-	44	21						
3 อาหารและโภชนาการ	741	246	78	59	640	177			23	10		
4 ออกแบบแฟชั่นผ้าและเครื่องแต่งกาย	105	59	16	10	85	47			4	2		
5 อุตสาหกรรมการบริการอาหาร	245	77	37	30	208	47						
6 วิทยาศาสตร์และเทคโนโลยีการอาหาร	163	66	-	-	163	66						
คณะเทคโนโลยีสื่อสารมวลชน	939	235	-	-	607	221	-	-	332	14	-	-
1 เทคโนโลยีการโทรทัศน์และวิทยุกระจายเสียง	-	-	-	-	-	-						
2 เทคโนโลยีการโฆษณาและประชาสัมพันธ์	-	-	-	-	-	-						
3 เทคโนโลยีมัลติมีเดีย	-	-	-	-	-	-						
4 เทคโนโลยีสื่อสารมวลชน	607	221	-	-	607	221						
5 การสื่อสารการตลาด (สังคม)	332	14							332	14		

ตารางที่ 7 จำนวนนักศึกษาที่มาสมัครและรับไว้ ปีการศึกษา 2557 จำแนกตามสาขาวิชา ระดับการศึกษา และคณะ

คณะ/ สาขาวิชา	รวมทั้งสิ้น		ปริญญาตรี				ประกาศนียบัตรบัณฑิต		ปริญญาโท		ปริญญาเอก	
			ต่อเนื่อง/เทียบโอน		หลักสูตร 4 - 5 ปี							
	สมัคร	รับไว้	สมัคร	รับไว้	สมัคร	รับไว้	สมัคร	รับไว้	สมัคร	รับไว้	สมัคร	รับไว้
คณะบริหารธุรกิจ	4,327	1,709	1,270	581	2,965	1,045	-	-	85	77	7	6
1 การเงิน	374	123	-	-	364	117			10	6		
2 การตลาด	540	243	136	78	402	162			2	3		
3 การบัญชี	1,405	582	526	264	855	292			24	26		
4 การจัดการ	1,005	389	410	134	546	213			49	42		
5 ธุรกิจระหว่างประเทศ (English Program)	82	31	-	-	82	31						
6 ภาษาอังกฤษธุรกิจ	140	38	-	-	140	38						
7 ระบบสารสนเทศทางคอมพิวเตอร์ (วิทย์)	774	297	198	105	576	192						
8 ไม่ระบุสาขา	7	6									7	6
คณะวิทยาศาสตร์และเทคโนโลยี	416	169	49	12	367	157	-	-	-	-	-	-
1 วิทยาการคอมพิวเตอร์	307	120	49	12	258	108						
2 วิทยาการสิ่งแวดล้อมและทรัพยากรธรรมชาติ	86	34	-	-	86	34						
3 วัสดุศาสตร์อุตสาหกรรม	23	15	-	-	23	15						
คณะวิศวกรรมศาสตร์	1,796	769	79	40	1,676	687	-	-	41	42	-	-
1 วิศวกรรมคอมพิวเตอร์ (วศ.บ.)	145	64	-	-	145	64						
2 วิศวกรรมเครื่องกล (วศ.บ.)	294	103	-	-	294	103						
3 วิศวกรรมไฟฟ้า	420	134	-	-	410	123			10	11		
4 วิศวกรรมอิเล็กทรอนิกส์และโทรคมนาคม (วศ.บ.)	167	81	-	-	167	81						
5 วิศวกรรมอุตสาหการ (วศ.บ.)	320	144	79	40	241	104						

ตารางที่ 7 จำนวนนักศึกษาที่มาสมัครและรับไว้ ปีการศึกษา 2557 จำแนกตามสาขาวิชา ระดับการศึกษา และคณะ

คณะ/ สาขาวิชา	รวมทั้งสิ้น		ปริญญาตรี				ประกาศนียบัตรบัณฑิต		ปริญญาโท		ปริญญาเอก	
			ต่อเนื่อง/เทียบโอน		หลักสูตร 4 - 5 ปี							
	สมัคร	รับไว้	สมัคร	รับไว้	สมัคร	รับไว้	สมัคร	รับไว้	สมัคร	รับไว้	สมัคร	รับไว้
6 วิศวกรรมแมคคาทรอนิกส์ (วศ.บ.)	76	52	-	-	76	52						
7 วิศวกรรมโยธา (วศ.บ.)	145	52	-	-	145	52						
8 วิศวกรรมการบำรุงรักษา	57	22	-	-	57	22						
9 เทคโนโลยีผลิตเครื่องมือและแม่พิมพ์ (อส.บ.)	104	64	-	-	104	64						
10 เทคโนโลยีแม่พิมพ์เครื่องประดับ (อส.บ)	37	22	-	-	37	22						
11 วิศวกรรมการจัดการอุตสาหกรรมเพื่อความยั่งยืน (สังคม)	31	31							31	31		
12 วิศวกรรมการจัดการโลจิสติกส์	-	-							-	-		
คณะศิลปศาสตร์	619	252	-	13	619	239	-	-	-	-	-	-
1 การท่องเที่ยว	219	76	-	-	219	76						
2 การโรงแรม	212	82	-	-	212	82						
3 ภาษาอังกฤษเพื่อการสื่อสารสากล	188	81	-	-	188	81						
4 ภาษาไทยประยุกต์	-	13	-	13	-	-						
คณะอุตสาหกรรมสิ่งทอและออกแบบแฟชั่น	382	195	20	15	362	180	-	-	-	-	-	-
1 เทคโนโลยีเคมีสิ่งทอ (ทล.บ.)	57	29	-	-	57	29						
2 เทคโนโลยีเสื้อผ้า (ทล.บ.)	87	43	20	15	67	28						
3 ออกแบบแฟชั่นและสิ่งทอ (ทล.บ.)	165	85	-	-	165	85						
4 ออกแบบผลิตภัณฑ์สิ่งทอ (ทล.บ.)	73	38	-	-	73	38						
คณะสถาปัตยกรรมศาสตร์และการออกแบบ	356	153	-	-	356	153	-	-	-	-	-	-
1 การออกแบบผลิตภัณฑ์อุตสาหกรรม	205	101			205	101						
2 การออกแบบบรรจุภัณฑ์	75	29			75	29						
3 สถาปัตยกรรมศาสตร์	76	23			76	23						

ตารางที่ 8 จำนวนนักศึกษาเข้าใหม่ สายวิทยาศาสตร์-สายสังคมศาสตร์ ปีการศึกษา 2557 จำแนกตามคณะ และระดับการศึกษา

คณะ	รวมทั้งสิ้น					วิทยาศาสตร์					สังคมศาสตร์				
	รวม	ป.ตรี	ป.บัณฑิต	ป.โท	ป.เอก	รวม	ป.ตรี	ป.บัณฑิต	ป.โท	ป.เอก	รวม	ป.ตรี	ป.บัณฑิต	ป.โท	ป.เอก
รวมทั้งสิ้น	4,437	4,100	174	157	6	2,543	2,519	-	24	-	1,894	1,581	174	133	6
1 คณะครุศาสตร์อุตสาหกรรม	385	211	174	-	-	211	211	-	-	-	-	-	174	-	-
2 คณะเทคโนโลยีคหกรรมศาสตร์	570	546	-	24	-	570	546	-	24	-	-	-	-	-	-
3 คณะเทคโนโลยีสื่อสารมวลชน	235	221	-	14	-	221	221	-	-	-	14	-	-	14	-
4 คณะบริหารธุรกิจ	1,709	1,626	-	77	6	297	297	-	-	-	83	1,329	-	77	6
5 คณะวิทยาศาสตร์และเทคโนโลยี	169	169	-	-	-	169	169	-	-	-	-	-	-	-	-
6 คณะวิศวกรรมศาสตร์	769	727	-	42	-	727	727	-	-	-	42	-	-	42	-
7 คณะศิลปศาสตร์	252	252	-	-	-	-	-	-	-	-	-	252	-	-	-
8 คณะอุตสาหกรรมสิ่งทอและออกแบบแฟชั่น	195	195	-	-	-	195	195	-	-	-	-	-	-	-	-
9 คณะสถาปัตยกรรมศาสตร์และการออกแบบ	153	153	-	-	-	153	153	-	-	-	-	-	-	-	-

ตารางที่ 9 จำนวนนักศึกษาเข้าใหม่ สายวิทยาศาสตร์-สายสังคมศาสตร์ ปีการศึกษา 2557 จำแนกตามคณะ ระดับการศึกษา และรอบการศึกษา

คณะ	ปริญญาตรี						ประกาศนียบัตรบัณฑิต			ปริญญาโท						ปริญญาเอก			รวมทั้งสิ้น										รวมทั้งสิ้น
	วิทยาศาสตร์			สังคมศาสตร์			สังคมศาสตร์			วิทยาศาสตร์			สังคมศาสตร์			สังคมศาสตร์			วิทยาศาสตร์			สังคมศาสตร์			รวม				
	ปกติ	สมทบ	รวม	ปกติ	สมทบ	รวม	ปกติ	สมทบ	รวม	ปกติ	สมทบ	รวม	ปกติ	สมทบ	รวม	ปกติ	สมทบ	รวม	ปกติ	สมทบ	รวม	ปกติ	สมทบ	รวม	ปกติ	%	สมทบ	%	
รวมทั้งสิ้น	2,302	217	2,519	1,430	151	1,581	-	174	174	-	24	24	-	133	133	-	6	6	2,302	241	2,543	1,430	464	1,894	3,732	100.00	705	100.00	4,437
1 คณะครุศาสตร์อุตสาหกรรม	184	27	211			-		174	174			-		-	-			-	184	27	211	-	174	174	184	4.93	201	28.51	385
2 คณะเทคโนโลยีคหกรรมศาสตร์	546	-	546			-			-		24	24			-			-	546	24	570	-	-	-	546	14.63	24	3.40	570
3 คณะเทคโนโลยีสื่อสารมวลชน	221	-	221			-			-					14	14			-	221	-	221	-	14	14	221	5.92	14	1.99	235
4 คณะบริหารธุรกิจ	272	25	297	1,191	138	1,329			-					77	77		6	6	272	25	297	1,191	221	1,412	1,463	39.20	246	34.89	1,709
5 คณะวิทยาศาสตร์และเทคโนโลยี	157	12	169			-			-						-			-	157	12	169	-	-	-	157	4.21	12	1.70	169
6 คณะวิศวกรรมศาสตร์	574	153	727			-			-		-	-		42	42			-	574	153	727	-	42	42	574	15.38	195	27.66	769
7 คณะศิลปศาสตร์			-	239	13	252			-						-			-	-	-	-	239	13	252	239	6.40	13	1.84	252
8 คณะอุตสาหกรรมสิ่งทอและออกแบบแฟชั่น	195	-	195			-			-						-			-	195	-	195	-	-	-	195	5.23	-	-	195
9 คณะสถาปัตยกรรมศาสตร์และการออกแบบ	153	-	153			-			-						-			-	153	-	153	-	-	-	153	4.10	-	-	153

จำนวนนักศึกษาทั้งสิ้น

ตารางที่ 10 จำนวนห้องเรียนและนักศึกษา ปีการศึกษา 2557 จำแนกตามคณะ และระดับการศึกษา

คณะ	รวมทั้งสิ้น		ปริญญาตรี		ป.บัณฑิต		ปริญญาโท		ปริญญาเอก	
	ห้อง	นักศึกษา	ห้อง	นักศึกษา	ห้อง	นักศึกษา	ห้อง	นักศึกษา	ห้อง	นักศึกษา
รวมทั้งสิ้น	493	13,343	454	12,694	6	174	32	469	1	6
1 คณะครุศาสตร์อุตสาหกรรม	58	1,035	51	857	6	174	1	4		
2 คณะเทคโนโลยีคหกรรมศาสตร์	70	1,897	61	1,803			9	94		
3 คณะเทคโนโลยีสื่อสารมวลชน	27	881	24	817			3	64		
4 คณะบริหารธุรกิจ	152	4,578	140	4,356			11	216	1	6
5 คณะวิทยาศาสตร์และเทคโนโลยี	18	447	18	447						
6 คณะวิศวกรรมศาสตร์	100	2,495	92	2,404			8	91		
7 คณะศิลปศาสตร์	27	917	27	917						
8 คณะอุตสาหกรรมสิ่งทอและออกแบบแฟชั่น	22	569	22	569						
9 คณะสถาปัตยกรรมศาสตร์และการออกแบบ	19	524	19	524						

ตารางที่ 11 จำนวนห้องเรียนและนักศึกษา ปีการศึกษา 2557 จำแนกตามสาขาวิชา ระดับการศึกษา และคณะ

คณะ / สาขาวิชา	รวมทั้งสิ้น		ปริญญาตรี				ประกาศนียบัตร		ปริญญาโท		ปริญญาเอก	
			ต่อเนื่อง/เทียบโอน		ป.ตรี 4-5 ปี		บัณฑิต		ห้อง	นักศึกษา	ห้อง	นักศึกษา
	ห้อง	นักศึกษา	ห้อง	นักศึกษา	ห้อง	นักศึกษา	ห้อง	นักศึกษา				
รวมทั้งสิ้น	493	13,343	107	2,187	347	10,507	6	174	32	469	1	6
คณะครุศาสตร์อุตสาหกรรม	58	1,035	24	391	27	466	6	174	1	4	-	-
1 วิศวกรรมอุตสาหการ	7	132	6	131	1	1						
2 วิศวกรรมไฟฟ้า - วิศวกรรมไฟฟ้า	9	129	4	55	5	74						
3 วิศวกรรมไฟฟ้า - วิศวกรรมคอมพิวเตอร์	8	175	3	51	5	124						
4 วิศวกรรมไฟฟ้า - วิศวกรรมอิเล็กทรอนิกส์และโทรคมนาคม	9	103	4	26	5	77						
5 วิศวกรรมเครื่องกล - วิศวกรรมเครื่องกล (ค.อ.บ.)	10	200	5	118	5	82						
6 วิศวกรรมเครื่องกล - วิศวกรรมอุตสาหการ (ค.อ.บ.)	7	116	2	10	5	106						
10 วิศวกรรมโยธา (ค.อ.บ.)	1	2			1	2						
11 วิชาชีพรู (ป.บัณฑิต)	6	174					6	174				
12 นวัตกรรมและเทคโนโลยีทางการศึกษา (ค.อ.ม.)	1	4							1	4		
คณะเทคโนโลยีคหกรรมศาสตร์	70	1,897	13	225	48	1,578	-	-	9	94	-	-
1 การบริหารธุรกิจคหกรรมศาสตร์	14	336	3	59	8	250			3	27		
2 ผ้าและเครื่องแต่งกาย-ออกแบบแฟชั่น	-	-			-	-						
3 ออกแบบแฟชั่นผ้าและเครื่องแต่งกาย	10	163	3	18	4	130			3	15		
4 อาหารและโภชนาการ	25	817	4	93	18	672			3	52		
5 อุตสาหกรรมการบริการอาหาร	10	294	3	55	7	239						
7 วิทยาศาสตร์การอาหารและโภชนาการ	4	89			4	89						
8 เทคโนโลยีการจัดการสินค้าแฟชั่น	4	87			4	87						
9 วิทยาศาสตร์และเทคโนโลยีการอาหาร	3	111			3	111						

ตารางที่ 11 จำนวนห้องเรียนและนักศึกษา ปีการศึกษา 2557 จำแนกตามสาขาวิชา ระดับการศึกษา และคณะ

คณะ / สาขาวิชา	รวมทั้งสิ้น		ปริญญาตรี				ประกาศนียบัตร		ปริญญาโท		ปริญญาเอก	
			ต่อเนื่อง/เทียบโอน		ป.ตรี 4-5 ปี		บัณฑิต					
	ห้อง	นักศึกษา	ห้อง	นักศึกษา	ห้อง	นักศึกษา	ห้อง	นักศึกษา	ห้อง	นักศึกษา	ห้อง	นักศึกษา
คณะเทคโนโลยีสื่อสารมวลชน	27	881	-	-	24	817	-	-	3	64	-	-
1 เทคโนโลยีการโทรทัศน์และวิทยุกระจายเสียง	6	200			6	200						
2 เทคโนโลยีการโฆษณาและประชาสัมพันธ์	6	197			6	197						
3 เทคโนโลยีมัลติมีเดีย	6	199			6	199						
4 เทคโนโลยีสื่อสารมวลชน	6	221			6	221						
4 การสื่อสารการตลาด	3	64							3	64		
คณะบริหารธุรกิจ	152	4,578	42	1,175	98	3,181	-	-	11	216	1	6
1 การเงิน	13	367	1	14	9	319			3	34		
2 การบัญชี	47	1,473	17	500	27	914			3	59		
3 การจัดการ	31	1,002	10	263	18	620			3	119		
4 การตลาด	24	643	5	157	17	482			2	4		
5 ภาษาอังกฤษธุรกิจ	4	139	-	-	4	139						
6 ธุรกิจระหว่างประเทศ (หลักสูตรภาษาอังกฤษ)	4	135			4	135						
7 ระบบสารสนเทศ	16	510	6	187	10	323						
8 ระบบสารสนเทศทางคอมพิวเตอร์	12	303	3	54	9	249						
9 การสอบบัญชี	-	-	-	-								
10 การจัดการโลจิสติกส์และโซ่อุปทาน	-	-			-	-						
11 ไม่ระบุสาขา (ป.เอก)	1	6									1	6

ตารางที่ 11 จำนวนห้องเรียนและนักศึกษา ปีการศึกษา 2557 จำแนกตามสาขาวิชา ระดับการศึกษา และคณะ

คณะ / สาขาวิชา	รวมทั้งสิ้น		ปริญญาตรี				ประกาศนียบัตร		ปริญญาโท		ปริญญาเอก	
			ต่อเนื่อง/เทียบโอน		ป.ตรี 4-5 ปี		บัณฑิต		ห้อง	นักศึกษา	ห้อง	นักศึกษา
	ห้อง	นักศึกษา	ห้อง	นักศึกษา	ห้อง	นักศึกษา	ห้อง	นักศึกษา				
คณะวิทยาศาสตร์และเทคโนโลยี	18	447	5	26	13	421	-	-	-	-	-	-
1 เทคโนโลยีคอมพิวเตอร์	7	116	3	6	4	110						
2 วิทยาการคอมพิวเตอร์	6	200	2	20	4	180						
3 วิทยาการสิ่งแวดล้อมและทรัพยากรธรรมชาติ	4	116			4	116						
4 วัสดุศาสตร์อุตสาหกรรม					1	15						
คณะวิศวกรรมศาสตร์	100	2,495	18	331	74	2,073	-	-	8	91	-	-
8 วิศวกรรมคอมพิวเตอร์ (วศ.บ.)	9	239	1	1	8	238						
9 วิศวกรรมเครื่องกล (วศ.บ.)	14	362	4	78	10	284						
10 วิศวกรรมไฟฟ้า (วศ.บ./วศ.ม.)	17	443	4	106	10	319			3	18		
11 วิศวกรรมอิเล็กทรอนิกส์และโทรคมนาคม (วศ.บ.)	12	315	2	2	10	313						
12 วิศวกรรมอุตสาหการ (วศ.บ.)	17	457	7	144	10	313						
13 วิศวกรรมโยธา (วศ.บ.)	6	134			6	134						
14 วิศวกรรมแมคคาทรอนิกส์ (วศ.บ.)	6	175			6	175						
15 วิศวกรรมผลิตเครื่องมือและแม่พิมพ์ (วศ.บ.)					2	64						
15 เทคโนโลยีผลิตเครื่องมือและแม่พิมพ์ (อส.บ.)	6	109			6	109						
16 เทคโนโลยีแม่พิมพ์เครื่องประดับ (อส.บ.)	4	94	-	-	4	94						
17 วิศวกรรมการจัดการอุตสาหกรรมเพื่อความยั่งยืน (วศ.ม.)	5	73							5	73		
16 วิศวกรรมการบำรุงรักษา	2	30			2	30						

ตารางที่ 11 จำนวนห้องเรียนและนักศึกษา ปีการศึกษา 2557 จำแนกตามสาขาวิชา ระดับการศึกษา และคณะ

คณะ / สาขาวิชา	รวมทั้งสิ้น		ปริญญาตรี				ประกาศนียบัตร บัณฑิต		ปริญญาโท		ปริญญาเอก	
			ต่อเนื่อง/เทียบโอน		ป.ตรี 4-5 ปี							
	ห้อง	นักศึกษา	ห้อง	นักศึกษา	ห้อง	นักศึกษา	ห้อง	นักศึกษา	ห้อง	นักศึกษา	ห้อง	นักศึกษา
คณะศิลปศาสตร์	27	917	3	16	24	901	-	-	-	-	-	-
1 การท่องเที่ยว	8	310			8	310						
2 การโรงแรม	8	311			8	311						
3 ภาษาอังกฤษเพื่อการสื่อสารสากล	8	280			8	280						
4 ภาษาไทยประยุกต์	3	16	3	16								
คณะอุตสาหกรรมสิ่งทอและออกแบบแฟชั่น	22	569	2	23	20	546			-	-	-	-
1 เทคโนโลยีเคมีสิ่งทอ	4	69	-	-	4	69						
2 เทคโนโลยีเสื้อผ้า	6	131	2	23	4	108						
3 ออกแบบแฟชั่นและสิ่งทอ	8	247	-	-	8	247						
4 ออกแบบผลิตภัณฑ์สิ่งทอ	4	122			4	122						
คณะสถาปัตยกรรมศาสตร์และการออกแบบ	19	524	-	-	19	524			-	-	-	-
1 การออกแบบผลิตภัณฑ์อุตสาหกรรม	12	349			12	349						
2 การออกแบบบรรจุภัณฑ์	4	109			4	109						
3 สถาปัตยกรรมศาสตร์	3	66			3	66						

ตารางที่ 12 จำนวนนักศึกษาทั้งสิ้น สายวิทยาศาสตร์-สายสังคมศาสตร์ ปีการศึกษา 2557 จำแนกตามคณะ และระดับการศึกษา

คณะ	รวมทั้งสิ้น					วิทยาศาสตร์					สังคมศาสตร์				
	ป.ตรี	ป.บัณฑิต	ป.โท	ป.เอก	รวม	ป.ตรี	ป.บัณฑิต	ป.โท	ป.เอก	รวม	ป.ตรี	ป.บัณฑิต	ป.โท	ป.เอก	รวม
รวมทั้งสิ้น	12,694	174	469	6	13,343	8,234	-	189	-	8,423	4,460	174	280	6	4,914
1 คณะครุศาสตร์อุตสาหกรรม	857	174	4	-	1,035	857		4		861		174			174
2 คณะเทคโนโลยีคหกรรมศาสตร์	1,803	-	94	-	1,897	1,803		94		1,897					-
3 คณะเทคโนโลยีสื่อสารมวลชน	817	-	64	-	881	817				817			64		64
4 คณะบริหารธุรกิจ	4,356	-	216	6	4,578	813				813	3,543		216	6	3,759
5 คณะวิทยาศาสตร์และเทคโนโลยี	447	-	-	-	447	447				447					-
6 คณะวิศวกรรมศาสตร์	2,404	-	91	-	2,495	2,404		91		2,495					-
7 คณะศิลปศาสตร์	917	-	-	-	917					-	917				917
8 คณะอุตสาหกรรมสิ่งทอและออกแบบแฟชั่น	569	-	-	-	569	569				569					-
9 คณะสถาปัตยกรรมศาสตร์และการออกแบบ	524	-	-	-	524	524				524					-

ตารางที่ 13 จำนวนนักศึกษาทั้งสิ้น สายวิทยาศาสตร์-สายสังคมศาสตร์ ปีการศึกษา 2557 จำแนกตามคณะ ระดับการศึกษา และรอบการเรียน

คณะ	รวมทั้งสิ้น											ปริญญาตรี						ประกาศนียบัตรบัณฑิต/ปริญญาโท						ปริญญาเอก		
	วิทยาศาสตร์			สังคมศาสตร์			รวม					วิทยาศาสตร์			สังคมศาสตร์			วิทยาศาสตร์			สังคมศาสตร์			สังคมศาสตร์		
	ปกติ	สมทบ	รวม	ปกติ	สมทบ	รวม	ปกติ	%	สมทบ	%	รวม	ปกติ	สมทบ	รวม	ปกติ	สมทบ	รวม	ปกติ	สมทบ	รวม	ปกติ	สมทบ	รวม	ปกติ	สมทบ	รวม
รวมทั้งสิ้น	7,547	876	8,423	4,069	851	4,920	11,616	100.00	1,727	100.00	13,343	7,547	687	8,234	4,069	391	4,460	-	189	189	-	454	454	-	6	6
1 คณะครุศาสตร์อุตสาหกรรม	723	138	861	-	174	174	723	6.22	312	18.07	1,035	723	134	857			-		4	4		174	174		-	-
2 คณะเทคโนโลยีคหกรรมศาสตร์	1,803	94	1,897	-	-	-	1,803	15.52	94	5.44	1,897	1,803		1,803			-		94	94		-	-		-	-
3 คณะเทคโนโลยีสื่อสารมวลชน	817	-	817	-	64	64	817	7.03	64	3.71	881	817	-	817			-		-	-		64	64		-	-
4 คณะบริหารธุรกิจ	678	135	813	3,168	597	3,765	3,846	33.11	732	42.39	4,578	678	135	813	3,168	375	3,543			-		216	216		6	6
5 คณะวิทยาศาสตร์และเทคโนโลยี	421	26	447	-	-	-	421	3.62	26	1.51	447	421	26	447			-		-	-		-	-		-	-
6 คณะวิศวกรรมศาสตร์	2,012	483	2,495	-	-	-	2,012	17.32	483	27.97	2,495	2,012	392	2,404			-		91	91		-	-		-	-
7 คณะศิลปศาสตร์	-	-	-	901	16	917	901	7.76	16	0.93	917			-	901	16	917			-		-	-		-	-
8 คณะอุตสาหกรรมสิ่งทอ	569	-	569	-	-	-	569	4.90	-	-	569	569	-	569			-		-	-		-	-		-	-
9 คณะสถาปัตยกรรมศาสตร์ฯ	524	-	524	-	-	-	524	4.51	-	-	524	524	-	524			-		-	-		-	-		-	-

ผู้สำเร็จการศึกษา
ปีการศึกษา 2556

ตารางที่ 14 จำนวนผู้สำเร็จการศึกษา ปีการศึกษา 2556 จำแนกตามคณะ ระดับการศึกษา และเพศ

คณะ	รวมทั้งสิ้น			ปวส.			ปริญญาตรี			ประกาศนียบัตรบัณฑิต			ปริญญาโท		
	ชาย	หญิง	รวม	ชาย	หญิง	รวม	ชาย	หญิง	รวม	ชาย	หญิง	รวม	ชาย	หญิง	รวม
รวมทั้งสิ้น	1,267	1,793	3,060	4	-	4	1,183	1,657	2,840	60	76	136	20	60	80
1 คณะครุศาสตร์อุตสาหกรรม	270	117	387			-	204	37	241	60	76	136	6	4	10
2 คณะเทคโนโลยีคหกรรมศาสตร์	60	340	400			-	53	324	377			-	7	16	23
3 คณะเทคโนโลยีสื่อสารมวลชน	66	152	218			-	66	148	214			-	-	4	4
4 คณะบริหารธุรกิจ	252	772	1,024			-	248	737	985			-	4	35	39
5 คณะวิทยาศาสตร์และเทคโนโลยี	45	64	109			-	45	64	109			-			-
6 คณะวิศวกรรมศาสตร์	479	50	529	4	-	4	472	49	521			-	3	1	4
7 คณะศิลปศาสตร์	45	169	214				45	169	214			-			-
8 คณะอุตสาหกรรมสิ่งทอและออกแบบแฟชั่น	22	87	109				22	87	109			-			-
9 คณะสถาปัตยกรรมศาสตร์และการออกแบบ	28	42	70			-	28	42	70			-			-

ตารางที่ 15 จำนวนผู้สำเร็จการศึกษา ปีการศึกษา 2556 จำแนกตามสาขาวิชา ระดับการศึกษา และคณะ

คณะ / สาขาวิชา	รวมทั้งสิ้น	ปวส.	ปริญญาตรี		ป.บัณฑิต	ปริญญาโท
			ต่อเนื่อง/ เทียบโอน	4-5 ปี		
รวมทั้งสิ้น	3,060	4	1,056	1,784	136	80
คณะครุศาสตร์อุตสาหกรรม	387	-	176	65	136	10
1 คอมพิวเตอร์ (ค.อ.บ.)	49		29	20		
2 เครื่องกล (ค.อ.บ.)	67		59	8		
3 ไฟฟ้า	29		23	6		
4 โยธา (ค.อ.บ.)	6		-	6		
5 อิเล็กทรอนิกส์และโทรคมนาคม (ค.อ.บ.)	41		30	11		
6 อุตสาหการ (ค.อ.บ.)	49		35	14		
7 วิชาชีพครู					136	
8 นวัตกรรมและเทคโนโลยีทางการศึกษา	-					10
คณะเทคโนโลยีคหกรรมศาสตร์	400	-	98	279	-	23
1 การบริหารธุรกิจคหกรรมศาสตร์	64		27	31		6
2 เทคโนโลยีการจัดการสินค้าแฟชั่น	15			15		
3 วิทยาศาสตร์การอาหารและโภชนาการ	24			24		
4 ออกแบบแฟชั่นผ้าและเครื่องแต่งกาย	50		2	40		8
5 อาหารและโภชนาการ	185		52	124		9
6 อุตสาหกรรมบริการอาหาร	62		17	45		
7 ผ้าและเครื่องแต่งกาย-ออกแบบแฟชั่น	-			-		
คณะเทคโนโลยีสื่อสารมวลชน	218	-	-	214	-	4
1 เทคโนโลยีมัลติมีเดีย	55			55		
2 เทคโนโลยีการโทรทัศน์และวิทยุกระจายเสียง	82			82		
3 เทคโนโลยีการโฆษณาและประชาสัมพันธ์	77			77		
4 การสื่อสารการตลาด (สังคม)	4					4
คณะบริหารธุรกิจ	1,024	-	534	451	-	39
1 การเงิน	83		36	41		6
2 การตลาด	141		72	67		2
3 การบัญชี	428		285	123		20
4 การจัดการ	172		77	84		11
5 ระบบสารสนเทศทางคอมพิวเตอร์ (วิทย์)	157		64	93		
6 ภาษาอังกฤษธุรกิจ	27		-	27		
7 ธุรกิจระหว่างประเทศ	16			16		

ตารางที่ 15 จำนวนผู้สำเร็จการศึกษา ปีการศึกษา 2556 จำแนกตามสาขาวิชา ระดับการศึกษา และคณะ

คณะ / สาขาวิชา	รวมทั้งสิ้น	ปวส.	ปริญญาตรี		ป.บัณฑิต	ปริญญาโท
			ต่อเนื่อง/ เทียบโอน	4-5 ปี		
คณะวิทยาศาสตร์และเทคโนโลยี	109	-	29	80	-	-
1 เทคโนโลยีคอมพิวเตอร์	80		29	51		
2 วิทยาการสิ่งแวดล้อมและทรัพยากรธรรมชาติ	29			29		
คณะวิศวกรรมศาสตร์	529	4	218	303	-	4
1 ช่างกลโรงงาน-เครื่องจักรกลอัตโนมัติ	-	-				
3 ช่างผลิตเครื่องมือและแม่พิมพ์	1	1				
4 ช่างไฟฟ้า	-					
5 ช่างยนต์	3	3				
8 แม่พิมพ์อัญมณี	-					
9 คอมพิวเตอร์ (วศ.บ)	73		1	72		
10 เครื่องกล (วศ.บ)	72		38	34		
11 ไฟฟ้า (วศ.บ)	141		94	47		
12 อิเล็กทรอนิกส์และโทรคมนาคม (วศ.บ.)	24			24		
13 อุตสาหการ (วศ.บ)	151		85	66		
14 วิศวกรรมแมคคาทรอนิกส์	10			10		
15 วิศวกรรมโยธา				6		
16 เทคโนโลยีแม่พิมพ์เครื่องประดับ (อส.บ.)	20			20		
17 เทคโนโลยีผลิตเครื่องมือและแม่พิมพ์ (อส.บ.)	24			24		
18 วิศวกรรมการจัดการเพื่อความยั่งยืน (สังคม)	-					4
คณะศิลปศาสตร์	214	-	-	214	-	-
1 การท่องเที่ยว	67			67		
2 การโรงแรม	56			56		
3 ภาษาอังกฤษเพื่อการสื่อสารสากล	61			61		
4 ภาษาไทยประยุกต์	30			30		
คณะอุตสาหกรรมสิ่งทอและออกแบบแฟชั่น	109	-	1	108	-	-
1 เทคโนโลยีเสื้อผ้า	23		-	23		
2 เทคโนโลยีเคมีสิ่งทอ	21		1	20		
3 ออกแบบผลิตภัณฑ์สิ่งทอ	51			51		
4 ออกแบบแฟชั่นและสิ่งทอ	14		-	14		
คณะสถาปัตยกรรมศาสตร์และการออกแบบ	70	-	-	70	-	-
1 การออกแบบผลิตภัณฑ์อุตสาหกรรม	43			43		
2 การออกแบบบรรจุภัณฑ์	27			27		

ตารางที่ 16 จำนวนผู้สำเร็จการศึกษา สายวิทยาศาสตร์-สายสังคมศาสตร์ ปีการศึกษา 2556 จำแนกตามคณะ และระดับการศึกษา

คณะ	รวมทั้งสิ้น					วิทยาศาสตร์					สังคมศาสตร์				
	รวม	ปวส.	ป.ตรี	ป.บัณฑิต	ป.โท	รวม	ปวส.	ป.ตรี	ป.บัณฑิต	ป.โท	รวม	ปวส.	ป.ตรี	ป.บัณฑิต	ป.โท
รวมทั้งสิ้น	3,060	4	2,840	136	80	1,829	4	1,798	-	27	1,231	-	1,042	136	53
1 คณะครุศาสตร์อุตสาหกรรม	387	-	241	136	10	241		241			146			136	10
2 คณะเทคโนโลยีคหกรรมศาสตร์	400	-	377		23	400		377		23	-				
3 คณะเทคโนโลยีสื่อสารมวลชน	218	-	214		4	214		214			4				4
4 คณะบริหารธุรกิจ	1,024	-	985	-	39	157		157			867		828		39
5 คณะวิทยาศาสตร์และเทคโนโลยี	109	-	109	-	-	109		109			-				
6 คณะวิศวกรรมศาสตร์	529	4	521		4	529	4	521		4	-				
7 คณะศิลปศาสตร์	214	-	214		-	-					214		214		
8 คณะอุตสาหกรรมสิ่งทอและออกแบบแฟชั่น	109	-	109		-	109		109			-				
9 คณะสถาปัตยกรรมศาสตร์และการออกแบบ	70	-	70		-	70		70			-				

ตารางที่ 17 จำนวนผู้สำเร็จการศึกษา สายวิทยาศาสตร์-สายสังคมศาสตร์ ปีการศึกษา 2556 จำแนกตามคณะ ระดับการศึกษา และรอบการเรียน

คณะ	รวมทั้งสิ้น											ปวส.			ปริญญาตรี						ประกาศนียบัตรบัณฑิต/ปริญญาโท							
	วิทยาศาสตร์			สังคมศาสตร์			รวม					วิทยาศาสตร์			วิทยาศาสตร์			สังคมศาสตร์			วิทยาศาสตร์			สังคมศาสตร์				
	ปกติ	สมทบ	รวม	ปกติ	สมทบ	รวม	ปกติ	%	สมทบ	%	รวม	ปกติ	สมทบ	รวม	ปกติ	สมทบ	รวม	ปกติ	สมทบ	รวม	ปกติ	สมทบ	รวม	ปกติ	สมทบ	รวม		
รวมทั้งสิ้น	1,604	235	1,839	902	319	1,221	2,506	100.00	554	100.00	3,060	4	-	4	1,600	198	1,798	902	140	1,042	-	37	37	-	179	179		
1 คณะครุศาสตร์อุตสาหกรรม	207	44	251	-	136	136	207	8.26	180	32.49	387				207	34	241								10	10	136	136
2 คณะเทคโนโลยีคหกรรมศาสตร์	377	23	400	-	-	-	377	15.04	23	4.15	400				377	-	377								23	23		-
3 คณะเทคโนโลยีสื่อสารมวลชน	214	-	214	-	4	4	214	8.54	4	0.72	218				214		214								-		4	4
4 คณะบริหารธุรกิจ	120	37	157	718	149	867	838	33.44	186	33.57	1,024				120	37	157	718	110	828					-		39	39
5 คณะวิทยาศาสตร์และเทคโนโลยี	80	29	109	-	-	-	80	3.19	29	5.23	109				80	29	109								-		-	-
6 คณะวิศวกรรมศาสตร์	427	102	529	-	-	-	427	17.04	102	18.41	529	4		4	423	98	521								4	4		-
7 คณะศิลปศาสตร์	-	-	-	184	30	214	184	7.34	30	5.42	214							184	30	214					-			-
8 คณะอุตสาหกรรมสิ่งทอและออกแบบแฟชั่น	109	-	109	-	-	-	109	4.35	-	-	109				109		109								-		-	-
9 คณะสถาปัตยกรรมศาสตร์และการออกแบบ	70	-	70	-	-	-	70	2.79	-	-	70				70		70								-		-	-

นักศึกษาออกระหว่างปี
ปีการศึกษา 2556

ตารางที่ 18 สรุปจำนวนนักศึกษาที่ออกระหว่างปี ปีการศึกษา 2556 จำแนกตามรอบการเรียน ระดับการศึกษา และชั้นปี

หลักสูตร / ชั้นปี	ปกติ	สมทบ	รวมทั้งสิ้น	จำนวน นักศึกษา ปี 2556	ร้อยละ
ประกาศนียบัตรวิชาชีพชั้นสูง (ปวส. 2 ปี)	3	-	3	21	14.29
ชั้นปีที่ 1	-	-	-	-	-
ชั้นปีที่ 2	3	-	3	21	14.29
ปริญญาตรี 2 ปี (เทียบโอน/ต่อเนื่อง)	98	76	174	221	78.73
ชั้นปีที่ 1	58	30	88	140	62.86
ชั้นปีที่ 2	23	30	53	63	84.13
ชั้นปีที่ 3	6	6	12	18	66.67
ชั้นปีที่ 4	11	10	21	-	
ชั้นปีที่ 5	-	-	-	-	
ปริญญาตรี 4 ปี	787	58	845	731	115.60
ชั้นปีที่ 1	587	53	640	490	130.61
ชั้นปีที่ 2	122	4	126	158	79.75
ชั้นปีที่ 3	42	1	43	39	110.26
ชั้นปีที่ 4	30	-	30	40	75.00
ชั้นปีที่ 5	6	-	6	4	150.00
ประกาศนียบัตรบัณฑิต/ปริญญาโท	-	48	48	32	150.00
ชั้นปีที่ 1	-	9	9	4	225.00
ชั้นปีที่ 2	-	39	39	28	139.29
รวมทั้งสิ้น	888	182	1,070	1,005	106.47

ตารางที่ 19 จำนวนนักศึกษาที่ออกระหว่างปีการศึกษา 2556 จำแนกตามรอบการเรียน หลักสูตร ระดับการศึกษา ชั้นปี และคณะ

หลักสูตร / ชั้นปี	ครุศาสตร์		คหกรรม		สื่อสารมวลชน		บริหารธุรกิจ		วิทยาศาสตร์		วิศวกรรม		ศิลปศาสตร์		สิ่งทอ		สถาปัตยกรรม		รวมทั้งสิ้น		
	ปกติ	สมทบ	ปกติ	สมทบ	ปกติ	สมทบ	ปกติ	สมทบ	ปกติ	สมทบ	ปกติ	สมทบ	ปกติ	สมทบ	ปกติ	สมทบ	ปกติ	สมทบ	ปกติ	สมทบ	รวม
ปวส. หลักสูตร 2 ปี	-	-	-	-	-	-	-	-	-	-	3	-	-	-	-	-	-	-	3	-	3
ชั้นปีที่ 1							-	-			-	-							-	-	-
ชั้นปีที่ 2							-	-			3	-							3	-	3
ปริญญาตรี 2-3 ปี (เทียบโอน/ต่อเนื่อง)	18	26	11	-	-	-	49	30	-	2	20	11	-	5	-	2	-	-	98	76	174
ชั้นปีที่ 1	8	7	9	-	-	-	39	20	-	1	2	-	-	-	-	2	-	-	58	30	88
ชั้นปีที่ 2	7	15	2	-	-	-	9	8	-	-	5	2	-	5	-	-	-	-	23	30	53
ชั้นปีที่ 3	2	3	-	-	-	-	-	2	-	-	4	1	-	-	-	-	-	-	6	6	12
ชั้นปีที่ 4	1	1	-	-	-	-	1	-	-	1	9	8	-	-	-	-	-	-	11	10	21
ชั้นปีที่ 5	-	-															-	-	-	-	-
ปริญญาตรี 4-5 ปี	37	-	83	-	56	-	172	19	41	-	254	39	43	-	26	-	75	-	787	58	845
ชั้นปีที่ 1	24	-	66	-	48	-	145	14	27	-	172	39	30	-	21	-	54	-	587	53	640
ชั้นปีที่ 2	4	-	9	-	7	-	21	4	11	-	45	-	9	-	4	-	12	-	122	4	126
ชั้นปีที่ 3	2	-	6	-	1	-	4	1	2	-	21	-	4	-	1	-	1	-	42	1	43
ชั้นปีที่ 4	1	-	2	-	-	-	2	-	1	-	16	-	-	-	-	-	8	-	30	-	30
ชั้นปีที่ 5	6	-															-	-	6	-	6
ประกาศนียบัตรบัณฑิต	-	3	-	-	-	-	-	-	-	-	-	-	-	-	-	-	-	-	-	3	3
ชั้นปีที่ 1	-	-																	-	-	-
ชั้นปีที่ 2	-	3																	-	3	3
ปริญญาโท	-	-	-	5	-	9	-	31	-	-	-	-	-	-	-	-	-	-	-	45	45
ชั้นปีที่ 1			-	3	-	3	-	3											-	9	9
ชั้นปีที่ 2			-	2	-	6	-	28											-	36	36
รวมทั้งสิ้น	55	29	94	5	56	9	221	80	41	2	277	50	43	5	26	2	75	-	888	182	1,070

ตารางที่ 20 จำนวนนักศึกษาที่ออกระหว่างปี ปีการศึกษา 2556 จำแนกตามคณะ ระดับการศึกษา และสาเหตุที่ออก

คณะ	สาเหตุที่ออก																			นักศึกษา ปี 2556	ร้อยละ
	ลาออก				พ้นสภาพ					ถอนสภาพ					รวมทั้งสิ้น						
	ปวส.	ป.ตรี	ป.โท	รวม	ปวส.	ป.ตรี	ป.บัณฑิต	ป.โท	รวม	ปวส.	ป.ตรี	ป.บัณฑิต	ป.โท	รวม	ปวส.	ป.ตรี	ป.บัณฑิต	ป.โท	รวม		
1 ครุศาสตร์อุตสาหกรรม		5		5		34	1		35		42	2		44	0	81	3		84	1,120	7.50
2 เทคโนโลยีคหกรรมศาสตร์		22	0	22		49		4	53		23		1	24	0	94		5	99	1,816	5.45
3 เทคโนโลยีสื่อสารมวลชน		14	3	17		39		0	39		3		6	9	0	56		9	65	903	7.20
4 บริหารธุรกิจ	0	41	0	41	0	169		19	188	0	60		12	72	0	270		31	301	4,145	7.26
5 วิทยาศาสตร์และเทคโนโลยี		3		3		13			13		27			27	0	43		0	43	435	9.89
6 วิศวกรรมศาสตร์	0	31		31	0	214			214	3	79			82	3	324		0	327	2,570	12.72
7 ศิลปศาสตร์		8		8		33			33		7			7	0	48		0	48	921	5.21
8 อุตสาหกรรมสิ่งทอและออกแบบแฟชั่น		4		4		20			20		4			4	0	28		0	28	544	5.15
9 สถาปัตยกรรมศาสตร์และการออกแบบ		12		12		48			48		15			15	0	75		0	75	508	14.76
รวมทั้งสิ้น	0	140	3	143	0	619		23	643	3	260		19	284	3	1019		45	1,070	12,962	8.25
ร้อยละ				13.36					60.09					26.54					8.25		

จำนวนบุคลากร

ตารางที่ 21 จำนวนบุคลากร (ที่ปฏิบัติราชการจริง) ปีการศึกษา 2557 จำแนกตามหน่วยงาน และประเภทบุคลากร

หน่วยงาน	ข้าราชการพลเรือน ในสถาบันอุดมศึกษา		ลูกจ้าง ประจำ	พนักงานมหาวิทยาลัย		พนักงานราชการ		ลูกจ้างชั่วคราว		ข้าราชการช่วยราชการ		รวมทั้งสิ้น*
	สอน	สนับสนุน		สอน	สนับสนุน	สอน	สนับสนุน	สอน	สนับสนุน	สอน	สนับสนุน	
รวมทั้งสิ้น	365	97	0	165	264	5	31	15	224	7	0	1,166
สำนักงานตรวจสอบภายใน		4	0		2				0			6
สำนักงานอธิการบดี	0	40	0	0	101	0	11	1	45	5	0	198
1 กองกลาง		8	0		12		4		17			41
2 กองบริหารงานบุคคล		8	0		17		2		0			27
3 กองคลัง		12	0		21		3		7			43
4 กองนโยบายและแผน		8	0		15				2	4		25
5 กองพัฒนานักศึกษา		3	0		12		1		4			20
6 กองวิเทศสัมพันธ์		0	0		5			1	1			7
7 กองศิลปวัฒนธรรม					4				3	1		7
8 กองประชาสัมพันธ์		0			5		1		4			10
9 สำนักประกันคุณภาพ					6				1			7
10 ศูนย์การจัดการความรู้ (KM)		1			2				1			4
11 สถานีวิทยุฯ					2				2			4
12 ศูนย์ภาษา									3			3
คณะ	365	37	0	165	108	5	16	14	146	1	0	856
1 คณะครุศาสตร์อุตสาหกรรม	30	3	0	10	8	2	1	0	13			67
2 คณะเทคโนโลยีคหกรรมศาสตร์	43	5	0	26	14	1	1	7	22			119
3 คณะเทคโนโลยีสื่อสารมวลชน	8	1	0	20	12	0	3	1	11			56

ตารางที่ 21 จำนวนบุคลากร (ที่ปฏิบัติราชการจริง) ปีการศึกษา 2557 จำแนกตามหน่วยงาน และประเภทบุคลากร

หน่วยงาน	ข้าราชการพลเรือน ในสถาบันอุดมศึกษา		ลูกจ้าง ประจำ	พนักงานมหาวิทยาลัย		พนักงานราชการ		ลูกจ้างชั่วคราว		ข้าราชการช่วยราชการ		รวมทั้งสิ้น*
	สอน	สนับสนุน		สอน	สนับสนุน	สอน	สนับสนุน	สอน	สนับสนุน	สอน	สนับสนุน	
4 คณะบริหารธุรกิจ	69	4	0	24	20	0	1	1	37	1		156
5 คณะวิทยาศาสตร์และเทคโนโลยี	42	6	0	20	15	0	0	0	7			90
6 คณะวิศวกรรมศาสตร์	90	10	0	18	10	0	4	1	28			161
7 คณะศิลปศาสตร์	57	2	0	24	9	1	2	2	12			109
8 คณะอุตสาหกรรมสิ่งทอและออกแบบแฟชั่น	24	5	0	5	11	0	1	2	9			57
9 คณะสถาปัตยกรรมศาสตร์และการออกแบบ	2	1	0	18	9	1	3	0	7			41
สำนักวิทยบริการและเทคโนโลยีสารสนเทศ		5	0		26		1		21	1		53
สถาบันวิจัยและพัฒนา		1	0		14		2		5			22
สำนักส่งเสริมวิชาการและงานทะเบียน		10	0		13		1		7			31

หมายเหตุ * ไม่นับรวมข้าราชการช่วยราชการ

ตารางที่ 22 จำนวนบุคลากรสายการสอนและสายสนับสนุน ปีการศึกษา 2557 จำแนกตามประเภทบุคลากร และระดับการศึกษา

ประเภทบุคลากร/วุฒิการศึกษา	รวมทั้งสิ้น				ป.เอก		ป.โท		ป.ตรี		ต่ำกว่าป.ตรี	
	สอน	สนับสนุน	รวม	ร้อยละ	สอน*	สนับสนุน	สอน	สนับสนุน	สอน	สนับสนุน	สอน	สนับสนุน
รวมทั้งสิ้น	550	616	1,166	100	75	1	420	80	54	443	1	92
- ข้าราชการพลเรือนในสถาบันอุดมศึกษาสายสอน	365	0	365	31.30	44		282		38		1	
- ข้าราชการพลเรือนในสถาบันอุดมศึกษาสายสนับสนุน	0	97	97	8.32		1		34		54		8
- พนักงานมหาวิทยาลัย	165	264	429	36.79	30		134	44	1	218	0	2
- พนักงานราชการ	5	31	36	3.09	0	0	0	1	5	22	0	8
- ลูกจ้างประจำ	0	0	0	0.00		0		0		0		0
- ลูกจ้างชั่วคราว	15	224	239	20.50	1	0	4	1	10	149	0	74

* นับรวมป.เอก ก.พ. ไม่รับรองจำนวน 4 คน (คณะครุศาสตร์อุตสาหกรรม 3 คน และคณะบริหารธุรกิจ 1 คน)

ตารางที่ 23 จำนวนบุคลากรสายสอน และสัดส่วนระดับการศึกษา ปีการศึกษา 2557 จำแนกตามระดับการศึกษา และคณะ

คณะ	รวมทั้งสิ้น	**ปริญญาเอก	ปริญญาโท	ปริญญาตรี	ต่ำกว่าป.ตรี	สัดส่วนระดับการศึกษา		
						ป.เอก	ป.โท	ป.ตรี/ต่ำกว่าป.ตรี
รวมทั้งสิ้น	* 535	74	416	44	1	1.38	7.78	0.84
1 คณะครุศาสตร์อุตสาหกรรม	42	8	25	9	0	1.90	5.95	2.14
2 คณะเทคโนโลยีคหกรรมศาสตร์	70	1	61	8	0	0.14	8.71	1.14
3 คณะเทคโนโลยีสื่อสารมวลชน	28	0	28	0	0	0.00	10.00	0.00
4 คณะบริหารธุรกิจ	93	14	77	2	0	1.51	8.28	0.22
5 คณะวิทยาศาสตร์และเทคโนโลยี	62	18	41	3	0	2.90	6.61	0.48
6 คณะวิศวกรรมศาสตร์	108	18	79	11	0	1.67	7.31	1.02
7 คณะศิลปศาสตร์	82	10	69	3	0	1.22	8.41	0.37
8 คณะอุตสาหกรรมสิ่งทอและออกแบบแฟชั่น	29	4	17	7	1	1.38	5.86	2.76
9 คณะสถาปัตยกรรมศาสตร์และการออกแบบ	21	1	19	1	0	0.48	9.05	0.48

หมายเหตุ * ไม่นับรวมครูจ้างสอน (ลูกจ้างชั่วคราว) 15 คน

** นับรวมป.เอก ก.พ. ไม่รับรองจำนวน 4 คน (คณะครุศาสตร์อุตสาหกรรม 3 คน และคณะบริหารธุรกิจ 1 คน)

ตารางที่ 24 จำนวนบุคลากรสายสอน ปีการศึกษา 2557 จำแนกตามคณะ ประเภทบุคลากร และชื่อตำแหน่งทางวิชาการ

คณะ	รวมทั้งสิ้น	ข้าราชการพลเรือน				พนักงานมหาวิทยาลัย			พนักงานราชการ
		รอง ศาสตราจารย์	ผู้ช่วย ศาสตราจารย์	อาจารย์	รวม	ผู้ช่วย ศาสตราจารย์	อาจารย์	รวม	อาจารย์
รวมทั้งสิ้น	535*	6	149	210	365	1	164	165	5
1 คณะครุศาสตร์อุตสาหกรรม	42	1	10	19	30		10	10	2
2 คณะเทคโนโลยีคหกรรมศาสตร์	70	2	25	16	43		26	26	1
3 คณะเทคโนโลยีสื่อสารมวลชน	28	1	1	6	8		20	20	0
4 คณะบริหารธุรกิจ	93		36	33	69		24	24	0
5 คณะวิทยาศาสตร์และเทคโนโลยี	62		15	27	42		20	20	
6 คณะวิศวกรรมศาสตร์	108		26	64	90	1	17	18	0
7 คณะศิลปศาสตร์	82	2	24	31	57	0	24	24	1
8 คณะอุตสาหกรรมสิ่งทอและออกแบบแฟชั่น	29		12	12	24	0	5	5	0
9 คณะสถาปัตยกรรมศาสตร์และการออกแบบ	21			2	2		18	18	1

หมายเหตุ * ไม่นับรวมครูจ้างสอน (ลูกจ้างชั่วคราว) 15 คน

งบประมาณ

ตารางที่ 25 จำนวนเงินงบประมาณรายจ่ายที่ได้รับ ปีงบประมาณ 2557 จำแนกตามหน่วยงาน และงบรายจ่าย

คณะ	งบรายจ่าย	รวมทั้งสิ้น	งบบุคลากร	งบดำเนินงาน	งบลงทุน	งบเงินอุดหนุน	งบรายจ่ายอื่น
1	สำนักงานอธิการบดี	279,717,700	33,448,000	77,703,400	35,625,000	117,783,900	15,157,400
2	สำนักงานตรวจสอบภายใน	2,560,900	2,129,700	50,000		381,200	
3	คณะครุศาสตร์อุตสาหกรรม	38,432,000	20,248,700	5,900,000		7,631,500	4,651,800
4	คณะเทคโนโลยีคหกรรมศาสตร์	69,967,800	29,468,400	11,500,000	13,260,000	13,453,700	2,285,700
5	คณะเทคโนโลยีสื่อสารมวลชน	23,025,800	6,232,900	5,600,000		9,037,600	2,155,300
6	คณะบริหารธุรกิจ	86,843,900	40,943,300	20,400,000	8,174,800	15,770,000	1,555,800
7	คณะวิทยาศาสตร์และเทคโนโลยี	38,132,800	20,528,900	2,900,000		12,681,700	2,022,200
8	คณะวิศวกรรมศาสตร์	161,628,000	50,048,800	18,100,000	62,400,000	20,588,200	10,491,000
9	คณะศิลปศาสตร์	70,587,800	31,948,000	4,500,000	21,000,000	12,099,800	1,040,000
10	คณะอุตสาหกรรมสิ่งทอและออกแบบแฟชั่น	36,856,500	15,346,100	4,900,000		7,894,900	8,715,500
11	คณะสถาปัตยกรรมศาสตร์และการออกแบบ*	17,160,700	1,226,500	3,500,000		11,964,200	470,000
12	สถาบันวิจัยและพัฒนา	9,901,600	1,128,900	700,000		5,722,700	2,350,000
13	สำนักวิทยบริการและเทคโนโลยีสารสนเทศ	97,147,400	2,717,500	7,000,000	41,014,900	5,723,800	40,691,200
14	สำนักส่งเสริมวิชาการและงานทะเบียน	9,913,500	5,945,600	800,000		2,612,000	555,900
รวมทั้งสิ้น		941,876,400	261,361,300	163,553,400	181,474,700	243,345,200	92,141,800

* เป็นคณะที่จัดตั้งภายใน

100.00

27.75

17.36

19.27

25.84

9.78

ตารางที่ 26 จำนวนเงินงบประมาณรายจ่ายที่ได้รับ ปีงบประมาณ 2557 จำแนกตามหน่วยงาน และผลผลิต

คณะ	ผลผลิต	รวมทั้งสิ้น	ผู้สำเร็จ การศึกษาด้าน สังคมฯ	ผลงานการ ให้บริการ วิชาการ	ผู้สำเร็จ การศึกษาด้าน วิทยาศาสตร์ฯ	ผลงานทำนุ บำรุง ศิลปวัฒนธรรม	ผลงานวิจัย เพื่อถ่ายทอด เทคโนโลยี	ผลงานวิจัย เพื่อสร้างองค์ ความรู้	โครงการ อาเซียน
1	สำนักงานอธิการบดี	279,717,700	42,067,400		236,900,300	750,000			
2	หน่วยตรวจสอบภายใน	2,560,900			2,560,900				
3	คณะครุศาสตร์อุตสาหกรรม	38,432,000	0	436,000	35,676,800	250,000	2,069,200	0	
4	คณะเทคโนโลยีคหกรรมศาสตร์	69,967,800	0	600,000	66,356,100	590,700	2,205,000	216,000	
5	คณะเทคโนโลยีสื่อสารมวลชน	23,025,800	0	254,000	22,564,300	99,500	0	108,000	
6	คณะบริหารธุรกิจ	86,843,900	82,527,100	310,000	0	259,800	0	3,747,000	
7	คณะวิทยาศาสตร์และเทคโนโลยี	38,132,800	0	340,000	36,037,200	200,000	270,000	1,285,600	
8	คณะวิศวกรรมศาสตร์	161,628,000	0	549,000	150,870,200	450,000	8,996,500	762,300	
9	คณะศิลปศาสตร์	70,587,800	69,452,800	551,000	0	350,000	0	234,000	
10	คณะอุตสาหกรรมสิ่งทอและออกแบบแฟชั่น	36,856,500	0	770,000	34,616,700	300,000	1,169,800	0	
11	คณะสถาปัตยกรรมศาสตร์และการออกแบบ*	17,160,700	0	390,000	12,573,100	250,000	2,798,200	1,149,400	
12	สถาบันวิจัยและพัฒนา	9,901,600	0	800,000	8,022,000	0	1,079,600	0	
13	สำนักวิทยบริการและเทคโนโลยีสารสนเทศ	97,147,400	0	0	89,647,400	0	0	0	7,500,000
14	สำนักส่งเสริมวิชาการและงานทะเบียน	9,913,500	0	0	9,913,500	0	0	0	
รวมทั้งสิ้น		941,876,400	194,047,300	5,000,000	705,738,500	3,500,000	18,588,300	7,502,300	7,500,000

* เป็นคณะที่จัดตั้งภายใน

20.60

0.53

74.93

0.37

1.97

0.80

0.80

ตารางที่ 27 จำนวนเงินงบประมาณเงินรายได้ ปีงบประมาณ 2557 จำแนกตามหน่วยงาน และงบรายจ่าย

คณะ	งบรายจ่าย	รวมทั้งสิ้น	งบบุคลากร	งบดำเนินงาน	งบลงทุน	งบเงินอุดหนุน	งบรายจ่ายอื่น	งบกลาง
1	สำนักงานอธิการบดี	90,877,260	6,593,640	16,571,400	3,515,000	15,299,400	16,729,500	32,168,320
2	สำนักงานตรวจสอบภายใน	0						
3	คณะครุศาสตร์อุตสาหกรรม	16,609,900	2,184,840	11,661,160	274,000	131,000	1,065,770	1,293,130
4	คณะเทคโนโลยีคหกรรมศาสตร์	14,630,100	4,691,640	6,569,660	442,300	195,000	1,459,500	1,272,000
5	คณะเทคโนโลยีสื่อสารมวลชน	9,326,850	1,899,840	4,989,970	363,840	272,000	997,400	803,800
6	คณะบริหารธุรกิจ	51,252,800	6,695,520	29,650,400	5,525,300	643,390	4,541,950	4,196,240
7	คณะวิทยาศาสตร์และเทคโนโลยี	7,555,490	1,852,320	3,419,570	573,800	185,000	889,800	635,000
8	คณะวิศวกรรมศาสตร์	44,646,130	5,188,800	26,841,050	4,822,500	708,350	3,465,260	3,620,170
9	คณะศิลปศาสตร์	13,116,100	2,583,360	7,460,140	35,000	168,000	1,707,600	1,162,000
10	คณะอุตสาหกรรมสิ่งทอและออกแบบแฟชั่น	4,781,550	2,080,680	1,241,870	100,000	270,000	654,000	435,000
11	คณะสถาปัตยกรรมศาสตร์และการออกแบบ*	4,562,820	924,720	2,150,300	171,000		902,000	414,800
12	สถาบันวิจัยและพัฒนา	13,368,300	979,200			10,239,100	2,150,000	
13	สำนักวิทยบริการและเทคโนโลยีสารสนเทศ	4,998,800	4,108,800		890,000			
14	สำนักส่งเสริมวิชาการและงานทะเบียน	1,410,400	1,061,400				349,000	
รวมทั้งสิ้น		277,136,500	40,844,760	110,555,520	16,712,740	28,111,240	34,911,780	46,000,460

* เป็นคณะที่จัดตั้งภายใน

14.74

39.89

6.03

10.14

12.60

16.60

ตารางที่ 28 จำนวนเงินงบประมาณเงินรายได้ที่ได้รับ ปีงบประมาณ 2557 จำแนกตามหน่วยงาน และผลผลิต

คณะ คณະ	ผลผลิต	รวมทั้งสิ้น	ผู้สำเร็จ การศึกษาด้าน สังคมฯ	ผลงานการ ให้บริการ วิชาการ	ผู้สำเร็จ การศึกษาด้าน วิทยาศาสตร์ฯ	ผลงานทำนุ บำรุง ศิลปวัฒนธรรม	ผลงานวิจัย เพื่อถ่ายทอด เทคโนโลยี	ผลงานวิจัย เพื่อสร้าง องค์ความรู้	งบกลาง
1	สำนักงานอธิการบดี	84,834,610			51,751,290	915,000			32,168,320
2	หน่วยตรวจสอบภายใน	0							
3	คณะครุศาสตร์อุตสาหกรรม	16,609,900			15,158,180	118,590	20,000	20,000	1,293,130
4	คณะเทคโนโลยีคหกรรมศาสตร์	14,630,100			12,838,100	10,000	480,000	30,000	1,272,000
5	คณะเทคโนโลยีสื่อสารมวลชน	9,326,850		42,000	8,204,850	46,200		230,000	803,800
6	คณะบริหารธุรกิจ	57,644,500	52,609,570	290,890				547,800	4,196,240
7	คณะวิทยาศาสตร์และเทคโนโลยี	7,555,490		40,000	6,113,690		766,800		635,000
8	คณะวิศวกรรมศาสตร์	44,646,130		214,850	37,716,350	69,460	1,675,800	1,349,500	3,620,170
9	คณะศิลปศาสตร์	13,116,100	11,559,000			92,100		303,000	1,162,000
10	คณะอุตสาหกรรมสิ่งทอและออกแบบแฟชั่น	4,781,550		20,000	3,688,850		637,700		435,000
11	คณะสถาปัตยกรรมศาสตร์และการออกแบบ*	4,562,770			2,831,770	55,000	1,261,200		414,800
12	สถาบันวิจัยและพัฒนา	13,368,300		350,000	11,578,300		240,000	1,200,000	
13	สำนักวิทยบริการและเทคโนโลยีสารสนเทศ	4,998,800			4,998,800				
14	สำนักส่งเสริมวิชาการและงานทะเบียน	1,061,400			1,061,400				
รวมทั้งสิ้น		277,136,500	64,168,570	957,740	155,941,580	1,306,350	5,081,500	3,680,300	46,000,460

* เป็นคณะที่จัดตั้งภายใน

ภาคผนวก

ภาคผนวก 1 ข้อมูลหน่วยงาน

1. คณะครุศาสตร์อุตสาหกรรม เลขที่ 399 ถนนสามเสน แขวงวชิรพยาบาล
เขตดุสิต กรุงเทพฯ 10300
โทรศัพท์ 02 282 9009-15 ต่อ 6101-6105
โทรสาร 02 628 5205
website: <http://www.teched.rmutp.ac.th>
2. คณะเทคโนโลยีคหกรรมศาสตร์ 168 ถนนศรีอยุธยา แขวงวชิรพยาบาล
เขตดุสิต กรุงเทพฯ 10300
โทรศัพท์ 02 281 9756-8, 02 281 9231-4
โทรสาร (Fax) 02 281 9759
website: <http://www.hec.rmutp.ac.th>
3. คณะเทคโนโลยีสื่อสารมวลชน เลขที่ 399 ถนนสามเสน แขวงวชิรพยาบาล
เขตดุสิต กรุงเทพฯ 10300
โทรศัพท์ 02 282 9009-15 ต่อ 6870-1
โทรสาร 02 281 0632, 02 628 5204
website: <http://www.mct.rmutp.ac.th>
4. คณะบริหารธุรกิจ เลขที่ 86 ถนนพิษณุโลก แขวงสวนจิตรลดา
เขตดุสิต กรุงเทพฯ 10300
โทรศัพท์ 02 282 9101
โทรสาร 02 282 9109
website: <http://www.bus.rmutp.ac.th>
5. คณะวิทยาศาสตร์และเทคโนโลยี เลขที่ 1381 ถนนพิบูลสงคราม แขวงบางซื่อ
เขตบางซื่อ กรุงเทพฯ 10800
โทรศัพท์ 02 913 2424 ต่อ 192-195, 197, 202, 211
โทรสาร 02 913 2424 ต่อ 194-202
website: <http://www.sci.rmutp.ac.th>
6. คณะวิศวกรรมศาสตร์ เลขที่ 1381 ถนนพิบูลสงคราม แขวงบางซื่อ
เขตบางซื่อ กรุงเทพฯ 10800
โทรศัพท์ 02 913 2424
โทรสาร 02 585 9175
website: <http://www.eng.rmutp.ac.th>

7. คณะศิลปศาสตร์ เลขที่ 86 ถนนพิษณุโลก แขวงสวนจิตรลดา
เขตดุสิต กรุงเทพฯ 10300
โทรศัพท์ 02 282 9102
โทรสาร 02 281 0093
website: <http://www.larts.rmutp.ac.th>
8. คณะอุตสาหกรรมสิ่งทอและ
ออกแบบแฟชั่น เลขที่ 517 ถนนนครสวรรค์ แขวงสวนจิตรลดา
เขตดุสิต กรุงเทพฯ 10300
โทรศัพท์ 02 629 9153-7
โทรสาร 02 282 3718
website: <http://www.itfd.rmutp.ac.th>
9. คณะสถาปัตยกรรมศาสตร์และ
การออกแบบ 168 ถนนศรีอยุธยา แขวงวชิรพยาบาล
เขตดุสิต กรุงเทพฯ 10300
โทรศัพท์ 02 281 9231-4 ต่อ 6301, 6304-5, 02 282 2383
โทรสาร 02 282 8572
website: <http://www.arch.rmutp.ac.th>
10. สำนักงานอธิการบดี เลขที่ 399 ถนนสามเสน แขวงวชิรพยาบาล
เขตดุสิต กรุงเทพฯ 10300
โทรศัพท์ 02 282 9009-15, 02 282 7426
โทรสาร 02 281 9922
website: <http://www.offpre.rmutp.ac.th>

ภาคผนวก 2 ประมาณการผู้สำเร็จการศึกษา ปีการศึกษา 2557

คณะ	รวมทั้งสิ้น			ป.ตรี		ป.บัณฑิต		ป.โท	
	วิทย์	สังคม	รวม	วิทย์	สังคม	วิทย์	สังคม	วิทย์	สังคม
รวมทั้งสิ้น	7,764	4,631	12,395	7,575	4,177	-	174	189	280
1 คณะครุศาสตร์อุตสาหกรรม	792	174	966	788			174	4	
2 คณะเทคโนโลยีคหกรรมศาสตร์	1,753	-	1,753	1,659				94	
3 คณะเทคโนโลยีสื่อสารมวลชน	752	64	816	752					64
4 คณะบริหารธุรกิจ	748	3,476	4,224	748	3,260				216
5 คณะวิทยาศาสตร์และเทคโนโลยี	411	-	411	411					
6 คณะวิศวกรรมศาสตร์	2,303	-	2,303	2,212				91	
7 คณะศิลปศาสตร์	-	917	917		917				
8 คณะอุตสาหกรรมสิ่งทอและออกแบบแฟชั่น	523	-	523	523					
9 คณะสถาปัตยกรรมศาสตร์และการออกแบบ	482	-	482	482					

หมายเหตุ คัดจากนักศึกษาชั้นปีสุดท้าย โดยหักลด % ดังนี้

- ปริญญาตรี หักลด 8 % (0.92)

ภาคผนวก 3 จำนวนนักศึกษาเข้าใหม่ นักศึกษาทั้งสิ้น และผู้สำเร็จการศึกษา
ปีการศึกษา 2547-2557

ปีการศึกษา	นักศึกษาเข้าใหม่	นักศึกษาทั้งสิ้น	ผู้สำเร็จการศึกษา
ปีการศึกษา 2547	4,601	10,401	3,466
ปีการศึกษา 2548	4,693	11,417	3,328
เพิ่ม/ลด จากปี 47	2.00	9.77	(3.98)
ปีการศึกษา 2549	4,941	12,111	4,066
เพิ่ม/ลด จากปี 48	5.28	6.08	22.18
ปีการศึกษา 2550	4,498	11,212	3,536
เพิ่ม/ลด จากปี 49	(8.97)	(7.42)	(13.03)
ปีการศึกษา 2551	4,269	11,051	3,588
เพิ่ม/ลด จากปี 50	(5.09)	(1.44)	1.47
ปีการศึกษา 2552	4,005	10,753	3,045
เพิ่ม/ลด จากปี 51	(6.18)	(2.70)	(15.13)
ปีการศึกษา 2553	4,141	11,745	3,059
เพิ่ม/ลด จากปี 52	3.40	9.23	0.46
ปีการศึกษา 2554	4,150	12,299	2,957
เพิ่ม/ลด จากปี 53	0.22	4.72	(3.33)
ปีการศึกษา 2555	4,098	13,607	2,913
เพิ่ม/ลด จากปี 54	(1.25)	10.64	(1.49)
ปีการศึกษา 2556	4,093	12,962	3,060
เพิ่ม/ลด จากปี 55	(0.12)	(4.74)	5.05
ปีการศึกษา 2557	4,437	13,343	
เพิ่ม/ลด จากปี 56	8.40	2.94	

⊠ เอกสารฉบับนี้ ⊠

จัดทำโดย

งานวิจัยสถาบันและสารสนเทศ กองนโยบายและแผน

ที่ปรึกษา

นางจุฬารัตน์ ตันติประสงค์

นางรตนมน จันทระอุทัย

นางสาวศิรินาถ สิงหาแก้ว

รองอธิการบดีฝ่ายวางแผนและกายภาพ

ผู้อำนวยการกองนโยบายและแผน

หัวหน้างานวิจัยสถาบันและสารสนเทศ กองนโยบายและแผน

จัดทำข้อมูล/รูปเล่ม

นางสาวนวรรรัตน์ การเกษ

นักวิเคราะห์นโยบายและแผนปฏิบัติการ